

Mohelnický zpravodaj

Jaké jsou možnosti dalšího vývoje CZT v Mohelnici?

Zastupitelstvo města Mohelnice na jednání 14. února rozhodlo o strategii dalšího vývoje CZT v Mohelnici. Zastupitelé rozhodli o vyčlenění finančních prostředků na nová připojení těchto objektů: dvou budov internátu a jídelny Obchodní akademie, dvou nově postavených bytových domů v lokalitě Za Penzionem, budovy bazény, nové budovy sběrného dvora, nové budovy Domova pro seniory. Za rok 2018 částečně, ale za rok 2019 zcela jistě, pocítí všichni odběratelé v ceně tepla finanční přínos a pokles fakturované ceny cca o 30 Kč/GJ díky novému připojení a zvýšenému celkovému odběru tepelné energie za předpokladu, že bude stejná cena plynu.

Modelace samozřejmě vychází z úrovně ceny plynu roku 2017. Radnice ale již dnes musí plánovat budoucnost po roce 2020, a to formou připojení nových objektů k CZT s efektem poklesu ceny tepla za jednotku, která by měla směřovat k částce cca 440 Kč/GJ a nižší. Vzhledem k tomu, že před pár lety byla cena pro stávající odběratelé tepelné energie dvojnásobná (přesahující 800 Kč/GJ), jeví se tato zamýšlená strategie radnice jako zásadní pro zachování výhodného CZT v Mohelnici. A jak jsou na tom odběratelé uvažující o domovní kotelně (DK)?

Údaje uvedené v tabulkách slouží pro orientační srovnání informací obyvatel našeho města, kteří zvažují CZT nebo domovní kotelnu (DK). Jednotlivé sloupce se budou měnit, pokud obyvatelé přijmou úvěr nebo budou mít nižší či vyšší pořizovací náklady kotelny. Je také velmi pravděpodobné, že náklady DK za režii (obsluha, revize, pravidelné čištění, školení, spotřebu el. energie apod.) se budou časem zvyšovat. V ceně CZT je započítán 1 mil. Kč/rok na opravy, kalkulace DK počítá s nákladem na opravy ve výši 1,5 % pořizovací ceny dle metodiky MŽP. Nicméně, pokud vycházíme z uvedených následujících faktů (čísel), můžeme si říci tyto závěry:

- Čím více jsou zateplené domy, tím mají (či budou mít) nižší spotřebu tepelné energie za rok, zima roku 2017 byla oproti minulým letům tužší a celková spotřeba byla vyšší.
- Při spotřebě domu vyšší než 700 GJ je výhodnější DK, při spotřebě nižší je výhodnější zachování CZT. Dodávaná tepelná energie z CZT představuje pro obyvatele jistou míru komfortu, spolehlivosti. CZT je šetrnější k životnímu prostředí, ve vyspělých zemích jde o upřednostňovaný typ vytápění.
- Radnice podniká kroky vedoucí k připo-

	Za rok 2017 - není splacena prvotní investice z roku 2008	Za rok 2018 - není splacena prvotní investice z roku 2008	Za rok 2019 - není splacena prvotní investice z roku 2008	Od roku 2020 - nová smlouva, zaplacená rekonstrukce CZT z roku 2008
celková vyrobené množství tepelné energie v GJ/rok	61 000	64 000	70 000	70 000
cena za GJ	550	535	510	440

Navýšení o	5 000 GJ	10 000 GJ	15 000 GJ
Finanční přínos	18 Kč	35 Kč	47 Kč

celková spotřeba tepelné energie domu za rok v GJ	náklady na pořízení kotelny v Kč	životnost kotelny	náklady pořízení 1 roku (rovnoměrný odpis 15 let) v Kč	náklady pořízení 1 roku přepočtené na GJ	režie za 1 rok (obsluha, revize, el. energie...) v Kč	režie za 1 rok přepočtené na GJ	opravy a údržba za rok - 1,5% dle metodiky MŽP v Kč	opravy a údržba přepočtené na GJ	cena za teplo spálením plynu v kotelně v GJ	celkem teplo + náklady + režie + opravy v GJ/rok
800	1 500 000	15 let	100 000	125	40 000	50	22 500	28	210	413
700	1 500 000	15 let	100 000	143	40 000	57	22 500	32	210	442
600	1 500 000	15 let	100 000	167	40 000	67	22 500	37	210	481
500	1 500 000	15 let	100 000	200	40 000	80	22 500	45	210	535

jení všech svých objektů k CZT, k navýšení celkové spotřeby, protože jsme přesvědčeni o tom, že cena tepelné energie z CZT může dále

klesat a CZT má v budoucnu další možnosti svého rozvoje.

4. CZT má záložní zdroj.

Celková spotřeba domu za rok v GJ	CZT v Kč 1GJ = 440 Kč	DK v GJ za rok	DK v Kč za rok	Rozdíl mezi CZT a DK v Kč za rok (+ úspora)	Celkový počet bytů v domě 36, na 1 byt v Kč/rok	Na 1 byt v Kč/měsíc, počet bytů 36
800	352 000	413	330 400	21 600	600	50
700	308 000	442	309 400	-1 400	-39	-3
600	264 000	481	288 600	-24 600	-683	-57
500	220 000	535	267 500	-47 500	-1 319	-110

Vzhledem ke známým informacím, že dům Na Příkopech 7-11 směřuje k vybudování DK, je objektivní zmínit, že dnes tento dům, ještě před plánovaným zateplením, měl za rok 2016 celkovou spotřebu tepelné energie 827 GJ. Po provedeném zateplení v nejbližší době spotřeba domu klesne na hodnotu cca 600 GJ. Zůstává otázkou, zda obyvatelé domu mají při svém rozhodování komplexní informace uvedené výše (viz tabulka) a jsou obeznámeni

s tím, že pořízením DK možná nic nezískají. Každého by měla zajímat finanční výhodnost, existují solidní výpočty splátek úvěru na pořízení zateplení a DK. Ví opravdu každý z obyvatel domů plánujících stavební úpravy a změnu systému vytápění, kolik ho měsíčně vyjdou celkové náklady na bydlení v případě obou variant?? Radnice předkládá občanům veškeré dostupné informace, které lze jednoduše ověřit a případně o nich diskutovat.

Pavel Kuba, starosta

Daňová příznání se budou přebírat 15. března od 8.00 do 15.00 hodin v zasedací místnosti Městského úřadu v Mohelnici v I. patře

ZASEDÁNÍ ZASTUPITELSTVA MĚSTA

středa 14. března od 16 hodin

zasedací místnost v nové budově městského úřadu

přímý přenos ze zasedání můžete sledovat zde:

<http://www.mohelnice.cz/primy-prenos-zasedani/d-224238/p1=98419>

nebo zde: www.youtube.com/TVMohelnice

INFORMACE



Podarilo se vyjednat s Olomouckým krajem zrušení kotelny na uhlí (viz foto) a připojení objektů internátu a jídelny OA k CZT. Pro každého odběratele z CZT po připojení – finanční přínos – nižší cena o cca 10 Kč/GJ a pro každého obyvatele města – nižší znečištění zlepšení životního prostředí.

Vybíráme z jednání rady města

108. schůze Rady města Mohelnice ze dne 22. 1. 2018:

- RM stanovila pracovní tým ve složení: Ing. P. Kuba a Ing. J. Kubíček, který bude připravovat smlouvy a bude se účastnit všech jednání s dodavatelem tepla i všech nájemců majetků CZT;
- RM schválila podat žádost o dotaci z programu „Podpora prevence kriminality“ Olomouckého kraje na projekt „Návrh rekonstrukce a doplnění Městského kamerového dohledového systému města Mohelnice III. etapa“;
- RM schválila přijetí dotace od Úřadu práce ČR ve výši 528 000 Kč na výkon agendy pěstounská péče. Protože do rozpočtu roku 2018 byla v příjmech jako nahodilé příjmy a ve výdajích zahrnuta částka 270 000 Kč, zvyšují se výdaje i příjmy jen o rozdíl, tj. o 258 000 Kč;
- RM vzala na vědomí výsledek poptávkového řízení na veřejnou zakázku Výkon činnosti technického dozoru na akci „Revitalizaci autobusového nádraží v Mohelnici“ a rozhodla uzavřít smlouvu s firmou PROKASTAV, s. r. o., jejímž předmětem je výkon činnosti technického dozoru na akci „Revitalizaci autobusového nádraží v Mohelnici“ za cenu ve výši 423 500 Kč vč. DPH;
- RM schválila zvýšení nájemného bytů pronajímáných městem Mohelnice pro rok 2018 dle důvodové zprávy o 2,5 % a zvýšení nájemného prostor sloužících podnikání pronajímáných městem Mohelnice pro rok 2018 dle důvodové zprávy o 2,5 %.

109. schůze Rady města Mohelnice ze dne 29. 1. 2018:

- RM rozhodla uzavřít dodatek č. 1 ke smlouvě ze dne 21. 1. 2008 týkající se změny délky užívání předmětu výpůjčky – budovy hasičské zbrojnice v Křemačově;
- RM rozhodla pronajmout část pozemku parc. č. 2520/13 v k. ú. Mohelnice o výměře 420 m² společnosti OXES Invest ALFA, s. r. o., za cenu 13,30 Kč/m²/rok, na dobu určitou do 31. 8. 2019;
- RM rozhodla uzavřít dodatek č. 1 ke smlouvě o zimní údržbě komunikací a provádění úprav dřevin ze dne 21. 11. 2016 s firmou JUZA Plus, s. r. o., týkající se změny předmětu díla, který je specifikován v příloze č. 4, ve výši 106 280 Kč bez DPH. Celková cena díla včetně dodatku činí 2 406 646,44 Kč s DPH.

Z jednání zastupitelstva města

26. zasedání Zastupitelstva města Mohelnice ze dne 7. 2. 2018:

- ZM schválilo rozdělení zůstatku finančních prostředků na účtech města k 31. 12. 2017 ve výši 81 169 645,05 Kč. Na investice a další akce se rozdělují 61 550 979,62 Kč a do rezervy se převádí 19 618 665,43 Kč;
- ZM schválilo rozdělení částky 2 120 000 Kč z odpisů příspěvkových organizací na jednotlivé organizace dle požadavků ředitelů jednotlivých příspěvkových organizací;
- ZM schválilo úpravu dotace na pokrytí závazku veřejné služby pro MKSC, s. r. o., a to snížení o 386 000 Kč a použití 200 000 Kč jako účelový příspěvek na opravu šaten a 186 000 Kč převod do rezervy města;
- ZM schválilo uvolnění částky 1 837 140 Kč z rezervy města na vypracování projektové dokumentace (PD) chodníku a parkovacích stání u nádraží ČD ve výši 222 640 Kč, na navýšení rekonstrukce VO v obci Libivá o 1 300 000 Kč, na PD odkanalizování obce Újezd 180 000 Kč a výkupy pozemků 120 000 Kč a 14 500 Kč na změnu PD propoje Gen. Svobody-ul. Západní;
- ZM schválilo zahájení přípravných prací k zajištění realizace cyklostezky spojující místní část Újezd s obcí Líšnice (výkupy pozemků, výběr zhotovitele projektové dokumentace, finanční spoluúčast obce Líšnice);
- ZM schválilo vyčlenění finančních prostředků na realizaci rozvodů nutných k připojení objektů v majetku Olomouckého kraje (2 budov internátů a kuchyně), objektů bazénu, nového sběrného dvora, fotbalového stadionu, 2 bytových domů v lokalitě Za Penzionem a na rekonstrukci stávajícího rozvodu napojení ZŠ Vodní;
- ZM pověřilo vedení města Mohelnice, aby zahájilo jednání se starostkou města Loštice a starostou obce Moravičany o možném zřízení společné městské policie pro města Mohelnice, Loštice a obec Moravičany.

Kompletní zápisy jsou k dispozici na www.mohelnice.cz PRO

Výstavba rodinných domů v lokalitě „Mohelnice Sever“

Zastupitelstvo města Mohelnice dne 15. 11. 2017 rozhodlo odprodat parcely pro výstavbu rodinných domů „Mohelnice Sever“ označené čísly 1 až 11 oddělené z pozemku parc. č. 2794/66 za kupní cenu 1 100 Kč/m² vč. DPH. Všechny pozemky kromě parcely č. 7 jsou již rezervovány. Stále je možné si požádat o odprodej volné parcely č. 7 o výměře cca 1 150 m². Pro bližší informace se můžete obrátit na Odbor správy majetku.

Odbor správy majetku



Modernizace veřejného osvětlení ve městě pokračuje

V měsíci březnu začnou stavební práce na ulici Vrchlického výkopovými pracemi související s investicemi společnosti ČEZ a odstraněním vedení NN umístěného na sloupech a jeho uložení do země. Město Mohelnice se připojí k této akci a vybuduje nové moderní veřejné osvětlení. Město také umožní společnosti RPS položit do společného výkopu optický kabel. Stejná stavební činnost jako na ulici Vrchlického začne i v místní části Libivá, pouze s tím rozdílem, že zde do společného výkopu nebude položen optický kabel.

Modernizace veřejného osvětlení tím zdaleka nekončí, bude nově nasvětlen výjezd z ulice Zábřežská včetně nájezdu na čtyřproudou komunikaci, nový úsek ulice Jižní včetně křižovatky ulice Jižní na jižní obchvat, hlavní komunikace v našem parku, byla podána žádost o dotaci do programu Ministerstva průmyslu na modernizaci osvětlení na ulici Třebovská, Družstevní a Uničovská.

Pavel Kuba, starosta



- placená reklama -

ZŠ Masarykova se neplánuje zavřít!

Jelikož se mnozí dotazy a fámy ohledně uzavření ZŠ Masarykova, která patří pod ZŠ Mlýnská a sídlí na ní první stupeň základní školy, tak bych ráda uvedla věci na pravou míru. Základní škola na Masarykově ulici se nezavírá, takže rodiče, jejichž děti jsou žáky zmíněné školy, mohou být v klidu, a to stejné platí i pro rodiče, kteří tam své děti chtějí přihlásit.

Jana Kubíčková, místostarostka

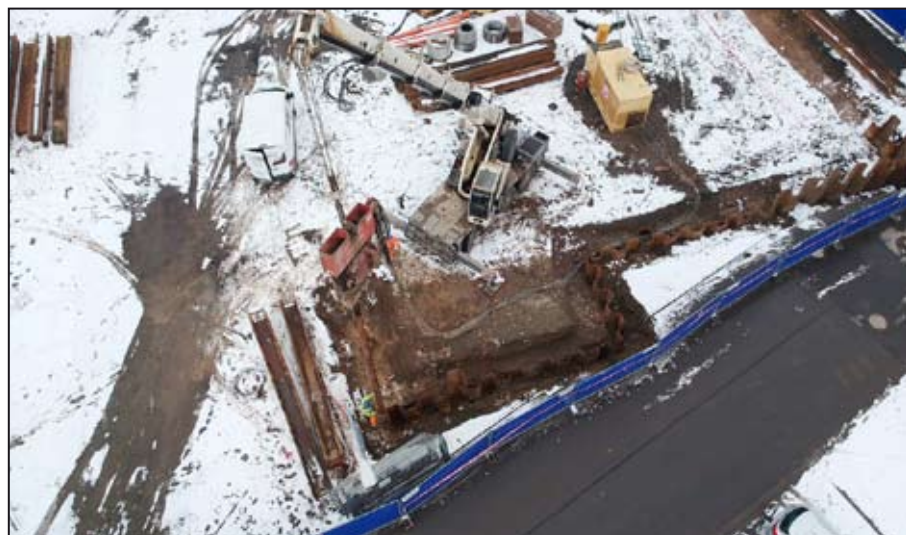
Čilý stavební ruch na autobusovém nádraží

Jistě jste zaznamenali zahájení stavebních prací a čilý stavební ruch v místě budoucího nového autobusového terminálu. Vzhledem k tomu, že stavba má být dokončena již v létě, což s sebou přináší intenzivní stavební činnost, včetně prací o sobotách a nedělích, muselo být přikročeno k nepopulárnímu opatření. Rada města musela dočasně zrušit tzv. „protihlukovou“ vyhlášku, což je pouze dočasné (do dubna).

V těchto dnech se dokončuje a uzavírá celý obvod autobusového nádraží zarážení dlouhých železných nosníků (štetovnic), které tak umožní odkopat do hloubky 4, 5 m celou plochu terminálu. Na konci února začal také archeologický průzkum.

Celá stavba, jejímž průběhem je samozřejmě dočasně dotčen komfort, zejména obyvatel této části Mohelnice, přinese návštěvníkům a obyvatelům města více parkovacích míst, (z nichž větší část je krytá) než je na náměstí Svobody. Cestujícím lepší zázemí a namísto jen asfaltové plochy i zeleň.

Pavel Kuba, starosta



Práce na autobusovém nádraží.

Svazek obcí Mikroregionu Mohelnicko
pořádá

v sobotu 17. března 2018

turistický výšlap
Sejdeme se u Josefka

u kaple sv. Josefa v Doubravě
ve 14 hodin

Start individuální či ve skupinách v těchto časech:

Stavenice	12:30	od kulturního domu
Moravičany	13:00	od sokolovny
Třeština	12:00	od obecního úřadu
Úsov	12:30	od pohostinství na náměstí

Program: Rozhýbat tělo po zimním spánku, potkat se se sousedy, povykládat si, poslechnout si pověst o vzniku kaple a povídání o místopisných zajímavostech, sběrem odpadků přispět k údržbě lesa.
Zajištěno bude drobné občerstvení.



Pokračuje statistické šetření životních podmínek

Český statistický úřad (ČSÚ) organizuje výběrové šetření o životních podmínkách domácností v České republice pod názvem „Životní podmínky 2018“, které navazuje na předchozí ročníky. Smyslem je získání dlouhodobě srovnatelných údajů o sociální a ekonomické situaci obyvatel v 34 evropských zemích. Dalším cílem je získání dat pro výpočet ukazatelů peněžní a materiální chudoby. Domácnosti byly do šetření zahrnuty na základě náhodného výběru provedeného počítačem. Do šetření budou zahrnuty všechny osoby, které mají ve vybraném bytě obvyklé bydliště. Toto šetření budou až do 27. května provádět speciálně vyškolení tazatelé. Prokážou se průkazem tazatele a příslušným pověřením ČSÚ, které je ve spojení s občanským průkazem opravňuje k šetření. Je zaručena anonymita a získaná data budou chráněna podle platné legislativy. *PRo*

Tříkrálová sbírka vynesla více než loni

Letos do ulic a domácností v celkem 99 městech, obcích nebo obecních částech v oblasti spravované Charitou Zábřeh vyrazilo o tři skupinky více než loni, celkem 378, což je doposud nejvyšší počet. Stejně tak výtěžek je rekordní: zástupci zábřežské Charity ve spolupráci s pověřenými pracovníky obecních úřadů v rozpečetěných pokladničkách spočetli částku 1 506 485 Kč (o 89 901 Kč více než loni). Na Mohelnicku koledovalo 30 skupinek. Nejčastějším platidlem byla dvacetikoruna, v pokladničkách jich bylo celkem 6 350 kusů. Přímou v Mohelnici se vybralo 142 448 Kč, v Křemáčově 4 059 Kč, v Libivě 9 330 Kč, v Podolí 6 761 Kč, v Řepově 2 956 Kč, ve Studené Loučce 7 519 Kč a v Újezdě 6 068 Kč. V letošním roce Charita plánuje výtěžek sbírky věnovat na podporu domácí zdravotní a paliativní péče, buduje mobilní hospic pro ty, kdo chtějí důstojně zemřít doma mezi svými, chce pokračovat v přímé pomoci potřebným lidem a rodinám v nouzi (příspěvků chudším na složité životní a sociální situace se zvláštním zaměřením na děti) a zafinancovat rozvoj projektu SOREHA, který se zaměřuje na podporu lidí s psychickým (duševním) onemocněním. *PRo*

Všem dárcům patří velký dík.

Těžba dřeva

Těžbu rozlišujeme na mýtní a předmýtní. Dále se těžba rozlišuje na úmyslnou a nahodilou. Těžba mýtní úmyslná se provádí za účelem obnovy lesa a je vymezena zákonem o lesích. Nejlepší období na mýtní úmyslnou těžbu je v zimních měsících, a to proto, že je většinou promrzlá zem a sněhová pokrývka, což snižuje narušení a poškození půdy pojezdem lesní techniky. V zimě je taktéž dřevo nejkvalitnější a tím pádem i nejlépe zpeněžitelné. Těžba předmýtní se provádí v porostech, které nedosáhly mýtního věku, a to formou probírek. Tyto probírky se provádí za účelem redukce počtu stromů na ploše. Početní redukce je potřebná kvůli dobrému zakořenění stromů a vytvoření vhodné koruny. Těžby nahodilé vznikají vlivem abiotických nebo biotických činitelů (vývraty, zlomy, kůrovcové stromy), podle věku porostu se rozlišují na mýtní nahodilé a předmýtní nahodilé.

Veškerý odpad, který vznikne po těžbě v zimních měsících, se následně uklízí do hromad a ty se pálí. Klest se pálí proto, že by se v něm v jarním období mohl vyvíjet lýkožrout lesklý (*Pityogenes chalcographus*). Klest, který vznikne v letním období z nahodilých těžeb, se nepálí kvůli nebezpečí vzniku lesního požáru. Tento klest se pouze uklízí do hromad, které se následně postříkají insekticidem, aby se zamezil vývoj lýkožrouta lesklého. Tyto hromady se pálí až v zimních měsících anebo se nechávají zetlít v porostu.

Lesy města Mohelnice



CENTRAL PARK WEST

Moravské divadlo
Olomouc

Pondělí 16. dubna
v 19 hodin

Dům kultury Mohelnice

Spolek ručních řemesel Mohelnice
porádá

VELIKONOČNÍ TRHY 2018

ve dnech 28. 3. 2018 od 10 - 17 hod.
29. a 30. 3. 2018 od 14 - 17 hod.
Velikonoční dílna pro děti i dospělé.

V odpoledních hodinách ukázka děrovaných a malovaných kraslic paní Dany Domesové, pro zájemce možnost vlastní tvorby kraslic, vyfouklá vajíčka s sebou, skládané papírové kytičky, pletěné velikonoční ozdoby.

Veškeré informace na tel.: 720 022 035




Bokimobil pomáhá při úklidu města

Státní fond životního prostředí České republiky podpořil v rámci výzvy „Alternativní způsob dopravy – pořízení užitkového nákladního automobilu“ částkou 500 000 Kč mohelnickou společností MKSC s.r.o.

Již od října můžete vidět v našich ulicích při úklidu a údržbě ploch a komunikací bílý elektro Bokimobil.

Nízké provozní i servisní náklady spolu s jednoduchým ovládním z něj udělaly vítaného společníka vznikajících technických služeb města. Jezdí ekologicky za přispění SFŽP a zastane spoustu práce.

Ivo Višinka

Známy režisér přijede do Mohelnice

Ve večeru plném písniček Simony Klímové bude vyprávět známý český režisér Zdeněk Troška nejen o filmech (které všichni známe), ale i o jídle a pochutinách, žrádle a dobrotách ve všech podobách, zároveň i o sportu, hubnutí a dietách, vlastně o tématu, který ani k jednomu z vystupujících nejde, také zde uslyšíte útržky z bujarého mládí. Vtip, humor a nadsázka je mottem celého večera. Pořad bude koncipován do dvou bloků s přestávkou, během které mají diváci možnost napsat na lístečky své dotazy směřované k oběma aktérům. Stejně tak si mohou zakoupit knihy a kuchařky pana Trošky nebo CD Simony.

Představení se koná v úterý 20. března v 19 hodin. Vstupenky si můžete zakoupit v Infocentru Domu kultury v Mohelnici za 290 Kč.

Renáta Zezulová



Simona Klímová a Zdeněk Troška.

Společenská kronika

Dne 16. února tomu bylo již 5 roků, kdy nás navždy opustil náš milovaný manžel a otec **Jaroslav Komárek**, který by se 26. března dožil 70 let.

S láskou vzpomínají manželka a děti s rodinami



Dne 1. března 2018 by se dožila 100 let paní **Anna Malá** z Mohelnice. Děkujeme všem, kteří s námi tichou vzpomínkou uctí její památku.

Syn Josef s rodinou.

Dne 14. března by se naše milovaná maminka **Josefa Ůberálová** dožila 100 let.

Moc vzpomínají synové Mírek, Ivo a Josef s rodinami



Rozloučili jsme se s těmito našimi drahými

Josef Sedlář	1948	Podolí
Ivo Motl	1938	Mohelnice
Ladislav Švehla	1959	Loštice
Jaromír Petřík	1936	Moravičany
Jiřina Koppová	1950	Mohelnice
Daniela Wiesnerová	1941	Mohelnice
Zdeněk Zabloudil	1937	Loštice
Libuše Heidenreichová	1928	Loštice
Radomila Divišová	1927	Mohelnice
Jarmila Vojtíšková	1930	Újezd
Jan Rýznar	1924	Mohelnice
Marta Švecová	1948	Mohelnice
Marie Čepová	1941	Mohelnice
Jiřina Šindelářová	1934	Úsov
Anna Ruttarová	1944	Úsov
Vlastislav Stašík	1953	Mohelnice
Ladislav Laštůvka	1938	Loštice
plk. Karel Jánský	1923	Loštice
Marie Červinková	1952	Loštice
Božena Malá	1922	Úsov
Jaroslav Neuman	1937	Moravičany
Milan Galamboš	1959	Mohelnice
Miroslav Dvořák	1949	Úsov

Dne 21. března uplyne již 15 let, kdy nás navždy opustil náš tatínek a dědeček, pan **Adolf Blažek**. Stále vzpomíná manželka, syn, dcera a celá rodina.

Děkujeme všem, kteří si na něj vzpomenu a uctí jeho památku.



Ztráty a nálezy

16. 1. '17	Žebřík hliníkový	Mohelnice
9. 2. '17	Mob. Samsung dotykový	ul. Třebovská, Mohelnice
19. 6. '17	Taška s nákupem + peněženka s hotovostí	ul. Zábřežská, Mohelnice
28. 6. '17	Modrá peněženka PUMA + finanční hotovost	Nám. Svobody, Mohelnice
10. 7. '17	Černá peněženka	ul. Nová, Mohelnice
17. 7. '17	2 ks pozinkovaných tyčí zřejmě na volejbal	hřiště na ul. Nová, Mohelnice
29. 11. '17	Zlatý prsten	Mohelnice
18. 12. '17	Nákup – sportovní taška, 3x spodní prádlo	Mohelnice, Nám. Svobody
22. 12. '17	kolo Kellys, černo-šedé	Mohelnice
16. 1. '18	kabelka	silnice D35 u Mladče
22. 1. '18	Fitness hodinky	Mohelnice
9. 2. '18	Finanční hotovost	Mohelnice

Poznali jste vaši ztracenou věc? Přijďte si ji vyzvednout na podatelnu MěÚ Mohelnice, vždy od 8 h v pondělí a středu do 17 h, v úterý a čtvrtek do 14 h a v pátek do 11.30 h.

Nebo nám napište, popř. zavolejte, agendu vyřizuje:

Bc. Ivana Žváčková, tel.: 583 452 111, e-mail: zvacovai@mohelnice.cz

Nepřihláší-li se nikdo o věc do jednoho roku od vyhlášení nálezu, může město, kterému byla věc svěřena, nakládat s věcí jako poctivý držitel.

Zdroj: Odbor kancelář tajemníka, MěÚ Mohelnice

Úřad práce informuje

K 31. 1. 2018 bylo na Úřadě práce ČR, oddělení kontaktního pracoviště Mohelnice evidováno celkem 531 dosažitelných uchazečů o zaměstnání a podíl nezaměstnaných osob byl 4,4 %. Pouze z Mohelnice bylo k 31. 1. 2018 v evidenci 264 dosažitelných uchazečů o zaměstnání a podíl nezaměstnaných osob byl 4,3 %.

Zdroj: Úřad práce České republiky, Krajská pobočka v Olomouci, Kontaktní pracoviště Mohelnice

ČERNOBÍLÉ ŠTĚSTÍ

Jednota divadelních ochotníků Loštice

neděle 25. března v 15 hodin

Dům kultury Mohelnice

vstupné děti 50 Kč, dospělí 70 Kč

NÍZKOTUČNÝ ŽIVOT

Jednota divadelních ochotníků Loštice

pátek 6. dubna v 19 hodin

Dům kultury Mohelnice

Svaz učitelů tance České republiky,
Hana Cerná - TS BOHEMIA Chrast, Vlasta Jirásková Mohelnice,
Mohelnické kulturní a sportovní centrum s.r.o.

**FESTIVAL
TANEČNÍHO
MLÁDI**

2018
24. března

Dům kultury
Mohelnice

MINIDĚTI DETI JUNIORI MLÁDEŽ SENIORI

VSTUPNÉ 100,-
STARTOVNÉ 100,-

POSTUPOVÁ SOUPEŘEBÍ FORMACÍ NA MISTROVSTVÍ SUT ČR 2018
SEVERNÍ MORAVA

VÍCE INFORMACÍ NA WWW.TSBOHEMIA-CHRAST.CZ

SVAZ UČITELŮ TANCE
ČESKÉ REPUBLIKY
ASSOCIATION OF BALLET DANCE & DANCE STUDIOS
CZECH DANCE TEACHERS
ASSOCIATION



Galerie Lautner, Kostelní náměstí 2, 789 85 Mohelnice

Po zavřeno / Út–pá 14–17 hod.

So 9–12 hod. / Ne 13–16 hod.

Vstupné: základní 20 Kč; snížené 10 Kč (děti do 15 let, držitelé pr. ZTP a ZTP/P) vstup zdarma (děti do 6 let a senioři nad 65 let)

Martin Patříčný: Dřevěné intarzie a skulptury

Výtvarník – dřevař, autor knih, vypravěč

Práce se dřevem vyžaduje i velké znalosti o stromech, jejich růstu, pěstování, nemocech dřevin, stárnutí dřeva v čase a prostoru. Vyžaduje zručnost, trpělivost a lásku k materiálu. Strom totiž podle mě nikdy neumírá, žije dál v předmětech kolem nás.

Pan Martin Patříčný to svou prací dokazuje snad nejlépe. Jeho obrazy, poskládané často z mnoha druhů dřevin, sálají pozitivní energii a duši všech stromů. Láká vás to si na jeho díla sáhnout. Polaskat se s tímto pramateriálem všech hmot.

Kromě volné tvorby, kterou vám představíme v Galerii Lautner, vystavuje i zvláštnosti růstu dřeva a doslova rarity. Rozsah jeho umění a dovedností je sotva uvěřitelný.

V roce 2000 s Václavem Větvíčkovou a Hanou Hegerovou vyhlásili Den stromů. Má za sebou více než 100 výstav u nás i ve světě. Byl spoluautorem scénáře a průvodce 26 díly velkého televizního dokumentu Kus dřeva ze stromu v České televizi. Napsal několik knih o dřevě, z nichž knihou z velkým K je Velká Kniha o Dřevě – kniha, která vyjde jednou za generaci!

Setkáváme se tedy s člověkem, mistrem svého oboru evropského formátu. Tímto mu chci velice poděkovat, že přijal mé pozvání a vystaví u nás v Galerii Lautner v Mohelnici.

Výstava od 6. března do 1. dubna 2018. Vernisáž proběhne 8. března 2018 v 17 hodin. Těšíme se na vás!
Ivana Mertová Pobucká

ZVEME VÁS TAKÉ NA TYTO PŘEDNÁŠKY:

1. 3. Nový Zeeland – Země neskutečné přírody

- přednáší Ivo Merta, Zábřeh, cestovatel, fotograf - dataprojekce
- začátek v 17 hod., vstupné 20 Kč

15. 3. Koření indické kuchyně – koření života

- Víte, jaké byliny a koření vás udrží v dobrém zdravotním stavu?
- přednáška s recepty a radami o koření
- přednáší Jana Burdová, Rapotín - v 17 hod., vstupné 50 Kč

22. 3. Mírov v majetku olomouckých biskupů

- stavební historie hradu Mírova a osudy obyvatel mírovského panství do roku 1855 - dataprojekce - přednáší Marek Wilhelm, Vlachov - historik, spisovatel, autor knih o Mírově - v 17 hod., vstupné 20 Kč

VÝCHOVNÉ PROGRAMY – možno i pro veřejnost, vstupné 20 Kč.
pátek 23.3. 2018 10.00 – 11.30 Karel Čapek - pro 9. ročník ZŠ

**Ředitelka Střední školy, Základní školy a Mateřské školy Mohelnice,
Masarykova 4 vyhlašuje**

Z Á P I S dětí do první třídy základní školy zřízené podle § 16 odst. 9 školského zákona na školní rok 2018/2019

Ředitelka Střední školy, Základní školy a Mateřské školy Mohelnice, Masarykova 4 v souladu se zákonem č. 561/2004 Sb., o předškolním, základním, středním, vyšším odborném a jiném vzdělání (školský zákon), ve znění pozdějších předpisů a vyhlášky č. 27/2016 Sb., o vzdělávání žáků se speciálními vzdělávacími potřebami a žáků nadaných, ve znění pozdějších předpisů, vyhlašuje termín a místo pro zápis dětí do první třídy základní školy.

Zápis dětí (děti narozené do 31. 8. 2012 a děti, jímž byla odložena školní docházka) se koná dne:

13. dubna 2018 od 13.00 do 15.00 hodin

**v budově Střední školy, Základní školy a Mateřské školy Mohelnice,
Masarykova 4, 789 85 Mohelnice, tel. 583 430 046**

K zápisu donesou rodiče (pěstouni, zákonní zástupci) svůj občanský průkaz a rodný list dítěte.

Seznam přijatých žáků bude zpřístupněn na webových stránkách školy.

Posluchači VU3V studují další kurz

Ve středu 7. února jsme zahájili letní semestr výuky Virtuální Univerzity třetího věku. Posluchači si vybrali téma Gian Lorenzo Bernini. Přednášky odborným pohledem sledují život a dílo neapolského rodáka Giana Lorenza Berniniho – jednoho z nejvýznamnějších umělců evropského baroka. Výuka probíhá v Domě kultury v Mohelnici jedenkrát za 14 dní a celý kurz obsahuje šest vyučovacích videopřednášek. Za úspěšné ukončení minulého semestru předala paní místostarostka města posluchačům Pamětní listy a zároveň všem popřála hodně úspěchů k dalšímu studiu.

Renáta Zezulová



Virtuální Univerzita
třetího věku

Předškoláci usedli do školních lavic

Začátkem února navštívily děti z mohelnických mateřských škol současné prvňáčky na ZŠ Mlýnská. Prožily společně interaktivní výuku, na které se podílely všechny děti, jak předškoláci, tak i školáci. Děti dostávaly společné úkoly, na které reagovaly podle svých možností. Bylo zajímavé sledovat, jak se skupiny malých předškoláků a školáků předhánějí v odpovědích. Odpovídaly na hádanky, procvičovaly si zrak i sluch. Prvňáčci skládali dvojslabičná slova, pomocí hmatu určovali, jaké mají v rukách písmeno, lovili v rybníce rybičky – slabiky, pracovali na interaktivní tabuli – tu si samozřejmě vyzkoušeli i jejich mladší kamarádi. Ještě děti společně předvedly, jak jsou šikovné v matematice. Na památku si předškoláci odnášeli z naší školy malý dárek – mlýnek. Budoucím prvňáčkům přejeme, aby se jim škola stala každodenní radostí stejně jako našim prvňáčkům současným.

Aleš Plhák



Předškoláci na návštěvě v první třídě.

ZŠ ve Vodní ulici otevře své dveře široké veřejnosti



Základní škola ve Vodní ulici.

Rádi byste navštívili moderní školu a dozvěděli se, jak se tu žije dětem a pedagogům? Toužíte nahlédnout do všech zákoutí školy a nasát tvůrčí a přátelskou atmosféru? Chcete se přesvědčit, jak realizujeme v praxi Komenského myšlenku škola hrou? Nebo byste rádi vybrali dobrou školu pro své budoucí prvňáčky?

Pak jste srdečně vítáni na adrese Vodní 27 v Mohelnici, kde proběhne 22. března 2018 od 13 do 17 hodin Den otevřených dveří.

Jen pro vás se otevrou dveře moderně a účelně vybavených kmenových tříd prvního i druhého stupně, kde si můžete mimo jiné prohlédnout práce našich žáků. Milovníky sportu potěší přátelská sportovní utkání v tělocvičně, a pokud vám vytráví, můžete ochutnat pochoutky z naší školní jídelny. Přijďte si prohlédnout útulné prostory školní družiny i školního klubu, kde tráví děti volný čas.

Ve čtvrtek 22. března od 13 do 17 hodin se na Vás těší žáci i pedagogové ZŠ ve Vodní ulici.

Monika Weissová

I v zimě je v naší mateřské škole živo



Začátek nového roku se v naší MŠ nesl v doznívajícím duchu Vánoc. Děti, stále plné dojmů, vyprávěly, co zažily a jaká byla vánoční nadílka. Jednotlivé třídy postupně navštívily Mohelnický betlém a děti ze třídy Štěňátek obešly celou MŠ a v podobě Tří králů popřály všem zdraví a štěstí v roce 2018. Zimní dny nám zpříjemnil kouzelník, který pobavil malé i velké diváky.

Pro předškoláky začal poslední půlrok v MŠ. V dubnu je čeká zápis do ZŠ. Naše kroky proto v těchto měsících směřovaly do 1. tříd ZŠ Mlýnská a ZŠ Vodní. Prvňáčci nám ukázali, co se za 1. pololetí školního roku naučili, jejich mladší kamarádi si mohli vyzkoušet, jak se sedí ve školní lavici, zapojit se do školní hodiny a prohlédnout prostředí nejen jejich tříd, ale i školy. Prostředí škol není našim dětem vůbec cizí, neboť ZŠ navštěvujeme průběžně a výborná spolupráce pokračuje v celém roce.

V rámci environmentální výchovy, která je jedním ze stěžejních cílů naší MŠ, jsme pozvali myslivce pana Nimrichtra z Postřelmovy a pana Hirta z Mohelnice. Kromě vyzdobených zvířat a trofejí přivezli dětem i spoustu zajímavých poznatků a informací. Tato forma prožitkového učení se setkává vždy s velkým ohlasem jak u dětí a pedagogů, tak i u rodičů.

V rámci tématu Povolání jsme navštívili místní hasiče, s nimiž dlouhodobě spolupracujeme. Děti jim za jejich statečnost a obdiv k jejich náročným pracím přinesly namalované výkresy. Měly možnost projít si celý areál hasičské zbrojnice, vyzkoušet si hasičskou výstroj a prohlédnout si zblízka auto a další techniku. Hasiči trpělivě a s úsměvem zodpověděli všechny všetečné otázky dětí. Odcházel jsme plni dojmů za zvuku hasičské sirény.

Konec měsíce února nám zpestřila beseda o rybářství. Do MŠ zavítal pan Škopík, který v DDM Magnet vede rybářský kroužek.

O tom, že v MŠ je stále živo, se můžete sami přesvědčit. **Den otevře-**

ných dveří MŠ Na Zámečku proběhne 4. 4. 2018 v době od 14.30 do 16.00 hodin. Můžete projít všech osm tříd naší MŠ. Budete mít možnost zhlédnout práci jednotlivých tříd, seznámit se s prostorami MŠ, paní učitelky vám poskytnou informace o chodu MŠ, podmínkách přijetí a rády zodpoví všechny vaše dotazy. Těšíme se na vás.

Kolektiv MŠ Na Zámečku



Beseda s myslivcem děti zaujala.

Zprávičky z naší školičky



Školka na horách

Ať si každý říká, že je letošní zima všelijaká! Nám se líbí! Některé děti z naší mateřské školy si totiž zimu užívat umí! Vyjeli jsme za sněhem do našich nejbližších hor, do Jeseníků. V pezionu Biograf v Loučné nad Desnou nás hýčkali výbornou kuchyní a skvělým zázemím – čisté pokoje, úplně nové sociální zařízení, herná, klubovna. Autobus nás každý den zavezl do nedalekého lyžařského střediska Přemyslov. Na děti tam čekali instruktoři lyžařské školičky SUNSKI. Naši nejmenší lyžaři se tak seznamovali postupně se základy lyžování a ti zkušenější lyžovali se svým instruktorem na malé sjezdovce. Parádně jsme si týden užili, volné chvíle zaplnily připravené hry, pohádky. Ve středu jsme dali lyžím volno a vypravili jsme se vlakem do nedalekých Velkých Losin do Ruční papírny. Děti si vlastnoručně vyrobily plát papíru, obálku, vyzkoušely si pečet. Sladká zastávka v cukrárně a zase zpátky na nádraží. Museli jsme si pospíšet, protože po setmění na nás čekala večerní hra Putování s polárním zajícem. V pátek odpoledne jsme se s Jeseníky zloučili karnevalem a lyžařskými závody s hojnou účastí rodičů.



Malí lyžaři.

Tak za rok zase!

Poděkování patří ředitelce, učitelkám, paní uklízečce a paní zdravotnici Hance!

IK

Není nehudebních lidí, jsou jen nerozvinuté talenty

Tak zní motto předškolních hudebních programů Yamaha Class, programů pro děti již od 4 měsíců věku.

Hudební školy Yamaha působí po celém světě a pocházejí z Japonska. V ČR působí od roku 1994 a na našich webových stránkách je naprosto zjevné, jak jsou programy oblíbené a vyhledávané, což svědčí také o jejich vysoké kvalitě.

Rodiče a děti zakrátko pochopili, že nejde jen o vedení k hudební výchově, o vztah k hudbě či rozvoj sluchu a hudebního citění, ale jde o výchovu a přípravu potomka jako takovou, o rozvoj jeho přirozené inteligence a o nenásilnou a hravou přípravu k osvojování si nových poznatků, což bude do ukončení studia dítěte hlavní náplní jeho života. Rodiče vědí, že věnují svému potomkovi a v podstatě sobě také to nejcennější – připraví si půdu k bezproblémovému studiu. Je dokázáno, že děti, které se věnují hudbě, nemají téměř žádné problémy s agresivitou, které je dnes všude tolik, že se mnohem lépe soustředí, nemají problémy s vnímáním, což je dnes stále častější problém i u dospělých.

Yamaha v Mohelnici působí již druhým rokem. Nejdříve maminky dojížděly do Olomouce, ale protože jich bylo stále více, byla otevřena pobočka i v našem městě. Fungujeme v pronajatých prostorách kulturního domu a každé úterý zde nabízíme předškolní hudební programy. Dopoledne zahajují Robátka – od 4 měsíců věku a odpolední kurzy První krůčky k hudbě 1 a 2 jsou určeny pro děti od 18 měsíců do 4 let až 5 let.

Robátka jsou nejnovějším programem, ale právě neúčinnějším, kdy dítě ještě v náručí rodiče mnohem intenzivněji vnímá hudební podněty, učí se citlivě reagovat na hudbu skrze rodiče. Jsou mu zpívány písničky, týkající se každodenního života, jídla, spinkání, mazlení, koupání.

První krůčky k hudbě je program, který musí být více uzpůsoben dynamičnosti dětí, je jasné, že dítě nebude v náručí maminky pouze poslouchat. Tento program už mnohem více respektuje osobnost dítěte a zároveň dává prostor k rozvoji této individuality a jedinečnosti. Dítě se učí písničky lidové, umělé, poslouchá a reaguje na vážnou hudbu. Oba tyto programy zohledňují věk a schopnosti dítěte, ničím ho nepřetěžují. Naopak využívají hravost daného věku a zároveň časovou jedinečnost období tzv. „otevřených oken“, kdy je dítě schopno právě v daném věku pojmout obrovské kvantum vědění. Postupem času se tato schopnost ztrácí, tzv. časová okna se přivírají a nabízené informace už nemožou být více zpracovány v původní možné kvalitě.

Další fakt dokazující, že jedině hudbou můžeme dítěti maximálně prospět, je, že do dvou let věku jsou nervové buňky našeho mozku propojeny velmi hustě a od dvou let některé dráhy, které nejsou rozvíjeny, zakřňují. Poslech hudby a pobrukování si písni vede k intenzivnímu



propojení mozkových buněk. Melodie je zpracovávána pravou a rytmus levou hemisférou. Obě hemisféry jsou tak aktivizovány současně a zlepšuje se tak analytické myšlení.

V každém kurzu vás vede proškolená lektorka, která přesně dodržuje danou metodiku Yamaha. Lektorka může použít své invence, ale základ je daný právě proto, aby byl efekt rozvoje co nejlepší. Tyto kurzy jsou zpoplatněné a každá maminka si může zvolit z hudebních kroužků, kterých je spousta.

Ovšem za žádným nestojí tým odborníků na vzdělávání v hudbě, na pedagogiku a psychologii a léty ověřeného vývoje. Jde o to, zda chce svému dítěti opravdu nabídnout něco kvalitního, co jej může posunout ve vývoji, nebo zda chce pouze využít nějakým způsobem volný čas.

Klaudie Urbanová

www.proliberis.cz, tel. 775 075 092, www.yamahaskola.cz



Základní škola
Mohelnice
MĚLSKÁ

Máte doma budoucího prvňáčka?
Chystáte se s ním do školy?
Zajímá Vás způsob školní práce?

Zveme Vás na

DEN OTEVŘENÝCH DVEŘÍ

Dne 27. března 2018 - od 14.30 do 17 hodin

na obou budovách školy - ul. Mlýnská i ul. Masarykova



- Přijďte se spolu s dětmi podívat na naši práci a seznámit se s prostředím školy
- Pro děti bude připraven program
- Rodičům rádi zodpovíme jejich dotazy

KAMENICKÉ PRÁCE
Kuba & Pruček

ROMAN KUBA PAVEL PRUCEK
SLAVOŇOV 62 VLACHOV 33
tel:724 820 571 tel:603 389 346



LUKAVICE kamenictvikubaprucek@seznam.cz
PŘIJÍMÁME OBJEDNÁVKY I V ZIMĚ

Oprava obuvi a brašnářství
Jiří Pavlů

Lidická 2
789 85 Mohelnice
Tel.: 605767246
Email: opl36@seznam.cz

Po, Út, Čt, Pá: 8:30 – 11:00 12:00 – 17:00
St: – 12:00 – 18:00



Nádražní 4/1, 789 85 Mohelnice | Tel.: 777 081 508

MOHELNICE Okružní 19, tel.: 583 433 543

tauer
elektro



SUŠIČKA
AEG



A++ -40%
ener. třída



8 kg
nappí přídělo

15.999,- s DPH

2014 srpen zdarma
Mohelnický zpravodaj

Oslovte své zákazníky
téměř zadarmo!
Kontaktuje
inzerční oddělení
Mohelnického
zpravodaje



INVESTICE DO VZDĚLÁNÍ, INVESTICE DO BUDOUCNOSTI

Vyšší odborná škola nabízí 3leté denní studium v oboru Informační technologie, a to ve vzdělávacím programu Multimediální internetové služby. Podmínkami přijetí jsou středoškolské vzdělání zakončené maturitní zkouškou a podání přihlášky. Odborná praxe je realizována ve 2. a 3. ročníku vždy jeden den v týdnu, v závěru studia probíhá 4týdenní souvislá praxe u firem působících v oblasti informačních a komunikačních technologií a institucí. Studium je zakončeno absolutoriem z anglického jazyka, odborných předmětů a obhajoby závěrečné práce. Absolvent nalezne uplatnění v dynamicky se rozvíjejícím sektoru IT – nejenom ve firmách, ale i v oblasti veřejné správy atd. jako webdesigner, samostatný správce aplikací, vedoucí pracovník internetového obchodu, pracovník audiovizu a marketingu, technický redaktor. Svět kolem nás rychle mění informační technologie a budoucnost jim zcela určitě patří. IT na VOŠ v Šumperku jsou investicí do vzdělání, která se určitě vyplatí.

Velikonoce v lidovém umění

10. února byla v mohelnickém muzeu otevřena velikonoční výstava tentokrát zaměřená na lidové umění spojené s křesťanskou tradicí slavení tohoto svátku. Lidová výtvarná díla představují nejčastěji zobrazovaná témata osudových událostí pašijí. Ta provádí návštěvníky cestou Kristova utrpení od poslední večeře až po zmrtvýchvstání. Různá zobrazení utrpení a mučení Krista byla kdysi běžnou součástí výzdoby lidových interiérů. V domácnostech v tzv. svatých koutech, což bylo v rohu nad stolem světnice, visely vždy kříže a obrázky na skle s touto tematikou. Oblíbené byly i skládané Golgoty v lahvích nebo pod skleněným poklopem, dovážené zejména z poutních míst v okolí. Uvnitř takovýchto lahví najdou pozorní návštěvníci kromě kříže i další nástroje Kristova umučení – miniaturní hřeby, dűtky, kopí, kostky, se kterými hráli vojáci o Ježíšovo roucho. Poprvé je v mohelnickém muzeu vystavena také originální vyřezávaná Křížová cesta řezbáře Břetislava Vávry z nedaleké Klopiny. K vidění jsou zde i malované kraslice od místních tvůrkyň, které sice nesouvisejí s křesťanskou tradicí slavení Velikonoc, ale neodmyslitelně patří k lidové tvořivosti spojené s tímto svátkem.



Břetislav Vávra, Křížová cesta - 8. zastavení

Výstava potrvá do 15. dubna. Vstupné činí 30 Kč, snížené 15 Kč, děti do 3 let mají vstup zdarma.

Mária Kudelová

500 let od narození Antonína Brusa



V únoru uplynulo 500 let od narození bezesporu nejvýznamnějšího a nejslavnějšího mohelnického rodáka, Antonína Brusa, velmistra řádu křížovníků s červenou hvězdou, biskupa vídeňského a 8. arcibiskupa pražského, skvělé, mimořádné osobnosti své doby. Antonín Brus se narodil 13. února 1518 v rodině zamožného mohelnického měšťana Tomáše Brusa. Nižší studia absolvoval v Mohelnici, vyšší v Praze. Zde vstoupil do řádu křížovníků s červenou hvězdou. Po noviciátě a složených řádových slibech byl pravděpodobně v roce 1540 vysvěcen na kněze. V letech 1542–1545 se účastnil jako polní kazatel ve vojsku Jindřicha Meziříčského z Lomnice tažení proti Turkům. Úřadu se ujal skvělým způsobem, čímž nešel pozornosti českého krále Ferdinanda I., jehož přízeň si získal. V roce 1545 se vrátil do Prahy, načež byl jmenován farářem křížovnícké fary v Chebu, v roce 1548 farářem v Lokti. V roce 1552 byl řádovou kapitulou zvolen velmistrem řádu křížovníků s červenou hvězdou. V roce 1556 povolal císař Ferdinand I. Brusa do Vídně a jmenoval jej svým tajným

radou a nejvyšším polním kazatelem celého císařského vojska. Navíc, pro osobní kvality – učenost (uměl mj. pět jazyků), výmluvnost, skromnost a obezřetnost nabyt Ferdinand I. k Brusovi takové důvěry, že si jej zvolil za zpovědníka a rádce, v roce 1558 jej nadto jmenoval biskupem vídeňským (tento úřad zastával do roku 1562). Když se císař po opětovném naléhání římské kurie, svatovítské kapituly a zemského sněmu rozhodl v roce 1561 obsadit úřad pražského arcibiskupa, jenž byl od roku 1421 (tj. po dlouhých sto čtyřicet let) neobsazený, jeho volba padla na Brusa. Brus byl do úřadu arcibiskupa jmenován dne 5. září 1561, jmenování potvrdil 5. listopadu téhož roku papež Pius IV. Ještě v průběhu roku 1561 císař ustanovil Brusa svým vyslancem na 19. všeobecném církevním koncilu v Tridentu (1545–1563), kterého se Brus s přestávkami účastnil v letech 1562–1563.

Antonín Brus byl díky osobním vlastnostem (mj. toleranci k nekatolíkům) ideální osobností pro svůj úřad v době náboženského rozpolcení českých zemí. Byl moudrým správcem své arcidiecéze v době, kdy se pouze jedna třetina obyvatelstva země hlásila k římskokatolickému náboženství. Spolu s císařem Ferdinandem I. se Brus zasloužil o vydání papežského breve ze 17. dubna 1564, kterým papež Pius IV. povolil obyvatelům české církevní provincie přijímání pod obojí způsobou. V duchu tridentského koncilu se snažil maximálním způsobem o šíření římskokatolické víry a posílení římskokatolické církve – k tomu měly přispět i reformační artikuly o způsobu nápravy života církve a jejích čle-

nů v pražské arcidiecézi, vydané v roce 1564. Jako velmistr křížovníků pečoval o duchovní a hospodářskou obnovu řádu. Podporoval i jiné řády, zejména jezuitu. Korunoval dva české krále – Maxmiliána II. (1562) a Rudolfa II. (1575). I přes vysoké postavení, kterého dosáhl, nezapomněl na rodné město. Díky Brusově přímělu u císaře Maxmiliána II. byli v roce 1567 mohelníci měšťané zbaveni povinnosti financovat údržbu mostu přes řeku Moravu – financování bylo nadále pokryto z výběru mýta, které vybíralo město Mohelnice. Díky Brusově podpoře bylo v roce 1577 za hradbami města Mohelnice započato s výstavbou nového hřbitovního kostela sv. Stanislava, dokončeného až po Brusově smrti (i díky podpoře Brusova následovníka v úřadu pražského arcibiskupa, Martina Medka, rovněž mohelnického rodáka). Antonín Brus zemřel 28. srpna 1580 v Praze a byl pohřben v kapli sv. Jana Křtitele v katedrále sv. Víta.

Zbyněk Žouželka



Tzv. Brusův dům v Mohelnici (dle tradice rodiště Antonína Brusa)

Jak se vodí Jidáš?

Velikonoční obyčeje v současnosti

Etnografka šumperského muzea Mária Kudelová představí 22. března v 17.30 hodin v mohelnickém muzeu méně známý obyčej vodění Jidáše, který se zachoval jen v několika málo obcích na Zábřežsku. Mimo to se však bude věnovat i dalším velikonočním tradicím a zvykům, které provázejí velikonoční svátky v současnosti. Vstupné 30 Kč, děti do 6 let zdarma. *red.*

Miele

Hledáme šikovné
montážní dělníky a skladníky
 do třísměnného provozu s nástupem ihned

„Nastartujte za dvacku!“

20000

Náborový příspěvek
5 000 Kč

Vaše kariéra. Vaše Miele.

Miele technika s.r.o., Uničov

| kariera@miele.cz

| 587 072 108

| miele.jobs.cz

Do 31. 8. 2018 proběhne úplná uzavírka místní komunikace – plochy autobusového nádraží v Mohelnici, v místě křížení ulic Olomoucká a Okružní, z důvodu realizace stavební akce: „Revitalizace autobusového nádraží v Mohelnici“.
Bez stanovení objízdné trasy.

Po celou dobu trvání uzavírky:

- bude umístěno dopravní značení a zařízení na základě stanovené přechodné úpravy provozu,
- nebude obsluhována autobusová zastávka Mohelnice, aut. st.,
- autobusová zastávka Mohelnice, PENNY MARKET bude využívána v obou směrech (jako náhrada za autobusovou zastávku Mohelnice, aut.st. pro většinu spojů).

Pro linky veřejné linkové dopravy provozované dopravcem ARRIVA MORAVA, a. s., budou vydány výlukové jízdní řády.

Zhodnoťte své úspory
Garantujeme vám
úrok až 3,4 % ročně

Leží vám peníze na běžném účtu? Nedovolte, aby z nich ukusovala inflace. Jestli své finance chcete **zhodnotit**, zvolte **termínovaný vklad**.

Libovolná částka se vám po celou dobu bude úročit až 3,4 % ročně. Zároveň váš vklad pojistíme na 100 % až do výše 100 000 eur (tj. 2 500 000 Kč).

Král mezi termínovanými vklady

Nejvyšší úročení na českém trhu dlouhodobě nabízí **NEY spořitelní družstvo**.

Aktuální sazby naleznete na stránkách www.ney.cz, nebo můžete navštívit **nově otevřenou pobočku v Olomouci**.

NEY spořitelní družstvo
 Salmův palác
 Horní náměstí 1
 779 00 Olomouc
 Tel.: 778 112 110
 E-mail: olomouc@ney.cz



Termínovaný vklad můžete uzavřít i na dálku v pohodlí vašeho domova.

Spořitelní družstvo **ney**

Vybíráme z mohelnické farní kroniky

Dr. R. Jaschek, LP 1957

pozn. o prodeji farní budovy (dnešní muzeum) zapsal farář R. Jaschek do kroniky tento zápis:

Intermezzo: Prodej budovy farské

Na rozhraní 1957/58 se uskutečnil plán MNV na zakoupení budovy staré fary pro účel městského muzea. Situace předchozí byla taková: 27. 5. 1953 byla farní budova notářskou smlouvou pronajata MNV pro účely školní. Z důvodů mně neznámých byl tento účel nájmu pozměněn a s mým souhlasem se do budovy do podnájmu daly kanceláře Okr. průmysl. kombinátu. Tento stav se zrušil k 1. 1. 1957. Kombinát byl rozpuštěn a budova stála prázdná ani nájemné nebylo placeno. Dům chátral. Tu začala stavba nové školy (pozn. na Mlýnské ul.) a v druhé polovině roku 1957 MNV zřídil na faře ubytování stavebních dělníků – učňů. Od tohoto okamžiku podnikal MNV kroky pro převzetí správy farní budovy do vlastních rukou.

Byl jsem krátce informován: věc se dostala výše na úřady, až na vlastní můj dotaz došlo z konsistoře 24. 1. 1958 toto:

„Farnímu úřadu se sděluje, že Krajský národní výbor – církevní odbor v Olomouci, jenž byl na věc dotázán, doporučuje, aby farní úřad, dům MNV prodal. Vzhledem k tomu není ani ze strany arcib. konsistoře námitek proti prodeji domu“.

To bylo rozhodné slovo. Šel jsem přece jen na výbor, když takto se dosah celé akce vyjasnil, tam

jsem předložil otázku: „Proč nestačí MNV dlouhodobá nájemní smlouva? Odpověď byla: „My tak nedostáváme podporu na udržování chátrající budovy. Dále chceme tam dát muzeum a máme právě i možnost z okr. kulturního odboru dostati na to peníze.“

Karty ležely tedy otevřené na stole. Ověřil jsem si skutečnost, že výbor může s podporou opravovat jen vlastní objekty. Účel prodeje na místní muzeum byl jistě přijatelný i ze stanoviska charakteru budovy, to vše jaksi pomáhalo překonat osobní váhání, navíc bylo, když farních prostředků na udržování a opravy budovy po odnětí polí a lesa není! A na žádosti o pomoc státní by jistě padla lakonická odpověď „Měl jste to prodati!“ Tak nezbylo nic jiného než svoliti ke věci nahoře již vyjednané!

K datu 23. 12. 1957 byla sjednána kupní smlouva, kterou KNV a acib. konsistoř 21. února 1958 definitivně schválili.

Tak skončila záležitost, která stála hodně přemýšlení a neklidu. Výnos její pro církevní hospodářství byl skromný, 48 157,26 Kč a to dle úředního odhadu Ing. Jana Hublíka ze 7. 9. 1957 v Olomouci.

Dr. Robert Jaschek, farář

Helmut Bartoš



Dne 10. března 2018 v 9 hodin
se uskuteční v sále Domova mládeže Obchodní akademie
Mohelnice

VÝROČNÍ ČLENSKÁ SCHŮZE Českého rybářského svazu, z.s. místní organizace Mohelnice.

Bude se jednat o jubilejní akci k 70. výročí založení organizace spojenou s volbou nového výboru organizace.
Všichni členové organizace jsou srdečně zváni.

MĚSTSKÁ KNIHOVNA MOHELNICE

V době velikonočních svátků 30. 3.-2. 4. 2018 bude knihovna zavřena.

Pátek 30. 3. / sobota 31. 3. / pondělí 2. 4. zavřeno

PŘEDNÁŠKA

Nový Zéland

Fiji

oči Rudolfa Malého

Městská knihovna Mohelnice
S. K. Neumanna 1; 789 85 Mohelnice

úterý 6. března 2018

16:00

Po skončení přednášky možnost zakoupení knihy

ZÁPISNÍK cestovatele

11 týdnů, den za dnem, cestou necestou Nový Zéland a Fiji



ČESKÝ ZAHŘÁDKÁŘSKÝ SVAZ ZO MOHELNICE

Vás zve na

VÝROČNÍ ČLENSKOU SCHŮZI

kteřá se koná v sobotu dne 31. března 2018 v 9.30 hodin
☛ RESTAURACE SPORT ☛

PROGRAM:

Zahájení, zpráva o činnosti za rok 2017, pokladní zpráva za rok 2017,
revizní zpráva za rok 2017, plán práce na rok 2018, návrh rozpočtu na rok 2018,
Diskuse, zpráva mandátové komise, taneční, závěr.

Účast na výroční členské schůzi je základní povinností člena ČZS!
Těšíme se na Vaši účast.

JARNÍ BAZÁREK

14. 3. 2018, 9-16 hod. / Vestibul DK Mohelnice

Tel.: 583 430 351



Sokolky se připravují na slet

V jubilejním roce stého výročí vzniku naší republiky se uskuteční 5. a 6. července XVI. VŠESOKOLSKÝ SLET v Praze. Z naší T.J. Sokol Mohelnice se pilně připravuje na tento sportovní svátek 16 žen. Sletová skladba, kterou nacvičujeme, se jmenuje „Ženobraní“. Je to taneční skladba s prvky lidového tance a je určena pro všechny ženy, kterým tanec přináší radost. Mimo Prahy se cvičenky představí také na župním sletu, který se koná 10. června v Dubicku, a 16. června na krajském sletu v Přerově.

V neděli 14. ledna se uskutečnil 3. krajský nácvik u nás v Mohelnici v tělocvičně ZŠ Mlýnská. Na tomto srazu byla přítomna autorka skladby sestra Kateřina Matušinská se svými pomocnicemi. Všech 128 přítomných cvičenek nás učilo 4. oddíl této skladby.

Za Olomoucký kraj tuto skladbu nacvičují tělocvičné jednoty: T.J. Sokol Dubicko, T.J. Sokol Mohelnice, T.J. Sokol Olomouc-Samotičky, T.J. Sokol Prostějov, T.J. Sokol Přerov, T.J. Sokol Hranice.

Naši na olympiádě

Na Zimní olympiádě mládeže, která se uskutečnila 28. ledna – 2. února v Pardubicích. Za účasti přes 1200 dětí soutěžících v 11 sportech je to bezpochyby největší sportovní mládežnická akce v ČR.

Zahajovací ceremoniál se odehrál v podobném duchu jako na olympiádách s představením jednotlivých sportů i krajů.

Kromě zimních sportů se představili i šachisté. Jejich klání proběhlo v Litomyšli. Celkem se mladí šachisté a šachistky představili ve čtyřech kategoriích, které se vyhodnocovaly samostatně a následně byla vyhodnocena i soutěž družstev. V každé kategorii zastupoval jeden hráč jeden kraj a jednalo se tak o neoficiální mistrovství ČR. Mohelnici na olympiádě reprezentoval Jan Kolář, nominovaný za Olomoucký kraj do kategorie mladších žáků. Tomu se zpočátku nedařilo, po čtyřech kolech měl jen půl bodu a zavánělo to ostudou. Honza ale dokázal zmobilizovat všechny síly a z posledních tří kol vydolovat 2,5 bodu. V konečném pořadí obsadil 10. místo, což vzhledem k tomu, že byl nasazený jako 13., není tak špatné. Ale pokud bude chtít bojovat o lepší umístění, je nutno přidat v tréninku.

Patříčný lesk dodala soutěžím přítomnost slavných sportovců včetně bývalých olympioniků. Česká televize z olympiády přinášela každodenní zpravodajství, rozhovory, medailony, zkrátka pro mladé sportovce zážitek na celý život. A když se k tomu přidají i dosažené úspěchy našich sportovců na ZOH v Koreji, může to pro ně být tou nejlepší motivací do dalších let.

Karel Volek

Starosta jednoty, Vladimír Daněk, který byl na tomto nácviku přítomen, řekl: „Nevěděl jsem, že skladba Ženobraní je tak náročná, a to jak pohybově, tak i na zapamatování velkého množství změn, kroků a sestav. Když jsem viděl, s jakým nadšením a chutí všechny cvičenky přistupují k sevciování této skladby, mohu jen konstatovat, že jsem hrdý na všechny ženy, které se rozhodly pro tuto skladbu a popřát jim hodně síly, zdatu a výdrže až do vystoupení v Praze“.

Ráda bych poděkovala všem cvičenkám za kázeň a vzorný přístup k nácviku, děvčatům, která nám při této akci pomáhala, a vedení ZŠ Mlýnská, že nám byl sraz v jejich tělocvičně umožněn uskutečnit.

V neděli 11. března se uskuteční další kontrolní sraz všech krajských cvičenek za přítomnosti autorky. Pro nás je velkou ctí a odměnou, že proběhne opět v Mohelnici ZŠ Mlýnská.

Vedoucí nácviku T.J. Sokol Mohelnice

Zdenka Krbcová

Seminář karate se světoznámým instruktorem

V sobotu 20. ledna se od rána konal v Krnově seminář s chief instruktorem Czechian karate association Ing. Sawasem Sofianidisem. Semináře se zúčastnili i mohelničtí karatisté pod vedením Michala Kostky. Na programu semináře byly vyšší kata Jion, Gangaku, Kanku dai i s jejich aplikacemi. Instruktoři pak měli přidáno i kata Jitte a boj proti tyči. Seminář byl velmi poučný, a ikdyž jsme přijeli velmi unaveni, už se těšíme na další.

Kateřina Kostková

Ing. Sawas Sofianidis



Moravská Třebová opanovala v mohelnické sportovní hale Český pohár v sálovém fotbale

Národní finále českého poháru v sálovém fotbale se v mohelnické sportovní hale stalo kořistí pořadajícího týmu Šakalí hněv Moravská Třebová, který ve finále smetl Bombardáky Větrní 4:0.

Celodenní začal pěkně zostra. Úvodní duel mezi Šakalím hněvem Moravská Třebová a obhájcem titulu PCO Rudolfov snesl nejpřísnější měřítko kvality a konečné vítězství domácích předznamenalo další průběh turnaje. Jak už to na pohárových turnajích bývá, vždy se objeví překvapení mimo okruh mužstev hrajících celostátní ligu. Tuto roli letos obsadil Futsal Kroměříž, který dokázal udolat po penaltových rozstřelech jak PCO Rudolfov, tak také Chemcomex Praha. Jedinou výjimkou bylo utkání proti Moravské Třebové, které skončilo vcelku jednoznačně a posunulo Šakaly do semifinále. O druhé místo v tabulce se svedl úporný boj mezi všemi třemi zbývajícími týmy, až nakonec musely rozhodovat jejich vzájemné zápasy. Chemcomex Praha sice šťastně udolal Moravskou Třebovou 1:0, ale protože v závěrečném strhujícím utkání podlehl týmu PCO Rudolfov 3:4, radoval se z postupu díky výhrám z penaltových rozstřelů ten třetí vzadu, Futsal Kroměříž.

Průběh druhé skupiny byl o poznání klidnější a přinesl tři výhry Bombardáků Větrní. O prvním místě ve skupině rozhodlo vzájemné utkání se Zanzibarem Lanškroun, a i když Východočeši favorita potrápili, radoval se jeho zkušenější ligový soupeř. O druhé postupového místo se svedl boj hned v prvním utkání této skupiny mezi krajskými účastníky poháru Autocentrem Jílové a Zanzibarem Lanškroun. A protože toto utkání vyhrál Lanškroun, šel do semifinále on. Druhý ligový celek této skupiny SK SICO SC Jilemnice totiž na turnaji překvapivě neuhrál ani bod a skončil ve skupině poslední.

Úvodní semifinále nabídlo východočeské derby a v něm už Šakalí hněv Moravská Třebová nenechal nikoho na pochybách, s jakými plány do českého poháru nastoupil. Druhé semifinále přineslo vyrovnanou bitvu mezi Větrním a Kroměříží, kterou rozhodl rozdílový gól z konce prvního poločasu. A i když futsalisté zastupující zlínskou sálovku dřeli do posledních vteřin, vyrovnání jim dopřáno nebylo.

Penaltoví specialisté z Kroměříže brali po dalším úspěšném rozstřelu bronzové medaile. Zanzibar Lanškroun obsadil sice nepopulární čtvrté místo, svými výkony však prokázal svůj ligový potenciál.



Šakalí hněv má základnu v Mohelnici.

Před finálovým utkáním bylo jasné, že český pohár v sálovém fotbale pozná premiérového vítěze. Bombardáři Větrní nastoupili do svého třetího finále za poslední tři roky, pro Šakaly to byla druhá finálová zkušenost po nezapomenutelné valtické jízdě z roku 2015. Bylo jasné, že uspěje ten, kdo dokáže lépe zmobilizovat poslední zbytky sil po náročném turnaji. A jak se záhy ukázalo, byl to Šakalí hněv Moravská Třebová, kdo tahal za delší konec provazu. Pro Větrní je konečný výsledek krutý, jednalo se o jejich jedinou porážku v turnaji. Moravská Třebová si díky triumfu zahraje v roce 2019 Evropskou ligu (UEFS Cup).

3. MÍSTO (PENALTOVÝ ROZSTŘEL):

Futsal Kroměříž – Zanzibar Lanškroun 4:3.

FINÁLE (2 x 20 minut):

Šakalí hněv Moravská Třebová – Bombardáři Větrní 4:0 (0:0). Branky: Matocha 2, Blaha, Frisch

Nejlepší hráč turnaje: Marek Matocha (Šakalí hněv Moravská Třebová)

Nejlepší střelec: Marek Matocha 7 gólů (Šakalí hněv Moravská Třebová)

Nejlepší brankář: David Kubica (Šakalí hněv Moravská Třebová)

Obrovské poděkování patří ZŠ Mlýnská Mohelnice, florbalovému týmu FBC Mohelnice a městu Mohelnice. Zvláštní poděkování patří Pavlu Grünwaldovi, ve kterém jsme našli spřízněnou duši, a můžeme se tak v Mohelnici cítit jako doma.

Petr Matoušek

Bruslení karate

Za půlroční snahu dětí ve škole i na tréninku jsme chtěli děti mohelnického oddílu karate odměnit zajímavou akcí. Protože máme rádi pohyb (na všechny způsoby), vybrali jsme pro děti bruslení v Moravské Třebové.

Akce se zúčastnily i celé početné rodiny. Děti, sourozenci, maminky, tatínky, babičky i dědečci si bruslení moc užili a my jsme rádi, že jim akce udělala radost.

Děkujeme za podporu městu Mohelnice a firmě Siemens.

Vedoucí oddílu Michal Kostka



Dominička Hainzová s dědečkem.

BŘEZEN '18

DŮM KULTURY KINO

8. 3. 2018 - 17 hod.

VERNISÁŽ VÝSTAVY - GALERIE LAUTNER

Martin Patříčný, Kralupy nad Vltavou – Debrno. Dřevěné intarzie a skulptury. Výstava potrvá do 1. 4. 2018.

10. 3. 2018 - 19 hod.

ČESKÉ NEBE

Dívaldo Jára Cimrmana. Název Cimrmanovy hry České nebe potvrdil, že stopa geniálního autora nekončí rokem 1914. Drama zachycuje dobu, kdy na zemi propukla 1. světová válka. Sledujeme ji z nebe, kde se dávno mrtví velikáni českých dějin strachují o osud svého lidu. *Velký sál DK. Poslední volné vstupenky za 320 Kč.*

13. 3. 2018 - 8.30 a 10 hod.

SKŘÍTEK TŘEŠNIČKA

Liduščíno divadlo

Pro MŠ a ZŠ. Skřítek Třešnička už je dávno na nohou, ale kytičky pořád ne a ne vstávat. Jen co chtějí nasadit poupátka, objeví se Mrazík Zlobivka a všechno překazí. Třešnička už si neví rady. Naštěstí se probudí Motýl Emánek a vymyslí báječný nápad. Mrazík Zlobivka se nebude stačit divit a kytičky se konečně ukážou v plné kráse. *Velký sál DK. Vstupné 40 Kč.*

20. 3. 2018 - 19 hod.

ÚSMĚVY ZDEŇKA TROŠKY S PÍSNÍČKAMI SIMONY KLÍMOVÉ

Ve večeru plném písniček **Simony Klímové**, vypráví známý český režisér **Zdeněk Troška** nejen o filmech (které všichni známe), ale i o jídle a pochutinách, žrďale a dobrotách ve všech podobách, zároveň i o sportu, hubnutí a dietách, vlastně o tématu, který ani k jednomu z vystupujících nejde, také zde uslyšíte útržky z bujarého mládí. Vtip, humor a nadsázka je motto celého večera. *Velký sál DK. Vstupné 290 Kč.*



24. 3. 2018 - 14 hod.

FESTIVAL TANEČNÍHO MLÁDÍ

POSTUPOVÁ SOUTĚŽ FORMACÍ NA MISTROVSTVÍ SUT ČR 2018 SEVERNÍ MORAVA. Pořádá Svaz učitelů tance České republiky, Vlasta Jirásková Mohelnice a Mohelnické kulturní a sportovní centrum s.r.o. Více na www.tsbohemia-chrast.cz. *Velký sál DK.*

25. 3. 2018 - 15 hod.

ČERNOBÍLÉ ŠTĚSTÍ

Pohádka v podání **Jednoty divadelních ochotníků Loštice.** *Velký sál DK. Vstupné dospělí 70 Kč, děti 50 Kč.*

29. 3. 2018 - 9 - 11 hod.

VELIKONOČNÍ DÍLNA PRO DĚTI

Vestibul DK. Pletení pomlázek, malování kraslic (vyfoukává vajíčka s sebou).

PŘIPRAVUJEME:

- 5.4.2018 Hudební divadlo dětem – pro MŠ a ZŠ
- 6.4.2018 Nizkotočný život – JDO Loštice
- 7.4.2018 O kohoutkovi a slepičce – loutková pohádka pro veřejnost
- 11.4.2018 Hana Zagorová & Petr Rezek se skupinou BoomBand Jiřího Dvořáka
- 16.4.2018 Central Park West – účinkuje Moravské divadlo Olomouc
- 20.4.2018 Top Styl 2018
- 17.5.2018 Bláznivý Petříček - hraji: Vojtěch Dyk a Tatiana Vilhelmová

UPOZORŇUJEME NÁVŠTĚVNÍKY KULTURNÍCH AKCÍ V DOMĚ KULTURY A KINĚ, ŽE REZERVACE VSTUPENEK PLATÍ POUZE 1 TÝDEN. Dopolední představení pro MŠ a ZŠ mohou zhlédnout i děti nenavštěvující předškolní zařízení (Vstupné bude hrazeno na místě). Změna programu vyhrazena. Vydává Mohelnické kulturní a sportovní centrum, s.r.o. Mohelnice.

MOHELNICKÉ KULTURNÍ A SPORTOVNÍ CENTRUM, s.r.o., Lazebnická 2, 789 85 Mohelnice
583 430 351, 583 430 915, www.mks-mohelnice.cz, mksmohelnice@mkSDK.cz

1.3., 2.3., 3.3., 4.3. 16.00 hod.

TRIKY S TRPASLÍKY

Premiéra, 89 minut
 Animovaný USA/Kanada. Přístupno. Mluveno česky.
 Vstupné děti 80 Kč, dospělí 100 Kč.
 Malí čilovčáci, velké starosti...



1.3., 2.3., 3.3. 18.30 hod.

NOČNÍ HRA

Premiéra, 100 minut
 Komediální akční USA. Přístupno od 15 let. Titulky. Vstupné 100 Kč.
 Nepoznáte, co je skutečné a co ne...



*** JARNÍ PRÁZDNINY – promítáme od 10.00 hod ***

5.3., 6.3.

PRAČLOVĚK

Animovaná dobrodružná komedie Velká Británie/Francie. Přístupno. Mluveno česky.
 Vstupné děti 80 Kč, dospělí 100 Kč.

7.3.

ČERTOVINY

Pohádka ČR. Přístupno. Vstupné jednotné 90 Kč.

8.3., 9.3.

VČELKA MÁJA: MEDOVÉ HRY

Animovaný/rodinný Německo/Austrálie. Přístupno. Mluveno česky. Vstupné děti 80, dospělí 100 Kč.

8.3., 9.3., 10.3., 11.3. 16.00 hod.

VČELKA MÁJA: MEDOVÉ HRY

Premiéra, 85 minut
 Animovaný/rodinný Německo/Austrálie. Přístupno. Mluveno česky.
 Vstupné děti 80, dospělí 100 Kč.



8.3., 9.3., 10.3. 18.30 hod.

TÁTOVA VOLHA

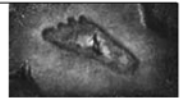
Premiéra, 90 minut
 Komediální drama ČR. Přístupno. Vstupné 120 Kč.
 Nový film Jiřího Vejdělky.
 Hrají: Eliška Balzerová, Tatiana Vilhelmová, ...



15.3., 16.3., 17.3., 18.3. 16.00 hod.

CESTA ZA KRÁLEM TROLLŮ

Premiéra, 104 minut
 Fantasy pohádka Norsko. Přístupno. Mluveno česky.
 Vstupné jednotné 100 Kč.
 Fantasy pohádka.



15.3., 16.3., 17.3. 18.30 hod.

TLUMOČNÍK

Premiéra, 113 minut
 Tragikomediální Slovensko/ČR/Rakousko. 12+. Titulky.
 Vstupné 100 Kč.
 Každá cesta má své tajemství
 Hrají: Jiří Menzel, Peter Simonischek, Zuzana Mauréry, ...



22.3., 23.3., 24.3., 25.3. 16.00 hod.

KRÁLÍČEK PETR

Premiéra, 95 minut
 Rodinná dobrodružná komedie USA. Přístupno. Mluveno česky.
 Vstupné děti 100 Kč, dospělí 120 Kč.
 I králík může mít zaježí úmysly.



22.3., 23.3., 24.3. 18.30 hod.

DEJ MI SVÉ JMÉNO

Premiéra, 132 minut
 Romantický/drama USA. 15+. Titulky. Vstupné 100 Kč.
 Milostný příběh



29.3., 30.3., 31.3. 16.00 hod.

SHERLOCK KOUMES

Premiéra, 90 minut
 Animovaná komedie USA/Velká Británie. Přístupno. Mluveno česky.
 Vstupné děti 100 Kč, dospělí 120 Kč.
 Malý detektiv. Velké dobrodružství.



29.3., 30.3., 31.3. 18.30 hod.

PACIFIC RIM: POVSTÁNÍ

Premiéra, 111 minut
 Akční sci-fi USA. 12+. Mluveno česky. Vstupné 110 Kč.
 Kalju versus Jaegeri.



PŘIPRAVUJEME:

V pasti času, Avengers: Infinity War, ...

státní	fon
fond	kinematografie
kinematografie	

Věkovou hranici přístupnosti filmů určuje distributor. Změna programu vyhrazena.