



KAREL RODEN KONEČNĚ DORAZIL

Hvězda světového formátu Karel Roden, jeho bratr Marian Roden a partnerka Jana Krausová zahráli 20. března v Domě kultury komedii Prší.

Mohelničtí občané se tak konečně dočkali, neboť představení se již dvakrát přesouvalo.

Získali jsme exkluzivní rozhovor.

Hrál jste v mnoha zahraničních filmech. Na kterého kolegu nejraději vzpomínáte?

Na všechny. Oni jsou všichni vždycky milí.

V naprosté většině hrajete záporné role, baví Vás více než ty kladné?

Já si nemyslím, že hraju více záporné role. V zahraničních filmech ano, ale ty jsou většinou

zábavné. V českých filmech bych neřekl, že hraju záporné, spíše většinou rozhárané duše.

Jakého „zápornáka“ byste si rád zahrál?

Teď mě nic nenapadá, třeba v Bondovce.

Jak se vám hrálo před mohelnickým publikem?

Publikum bylo moc příjemné, jsem rád, že bylo plno. Hrozně moc se omlouvám, že jsem dřív nedorazil, ale prostě to nešlo. Máte tu příjemné lidi se smyslem pro humor. Také máte krásné náměstí. Chtěl jsem si něco koupit k jídlu a překvapilo mě, že Potraviny jsou otevřeny do 18 hodin.

Dokončení na straně 3



Karel Roden pobavil mohelnické publikum. Foto JD

NA TŘEBOVSKÉ JE STÁLE PROBLÉM

Ani další žádost starosty Mohelnice k příslušným orgánům a institucím o řešení ochrany chodců v místě mostu na Třebovské ulici (tzv. „Alšův most“) nepřinesla kýžené úpravy, které

problémem je v zimních měsících padající led z nákladních automobilů přímo na chodník, který tak ohrožuje zdraví procházejících. V žádosti město požadovalo, společně s instalací svodidel, vybudování konstrukce na síť, která by padající led zachytila. Oslovené orgány již v minulosti nepovolily zmíněné úpravy z důvodu přílišného zatížení konstrukce mostu. Proto město žádalo i výměnu zábradlí po obou stranách

mostu, za zábradlí z lehčího materiálu, aby tak vzniknul prostor pro instalaci požadovaných bezpečnostních prvků. I přesto je v odpovědi Krajského ředitelství Policie Olomouckého kraje znovu zopakována jako překážka učinění opatření zátěží mostu. Jako možné řešení problému s padajícím ledem Krajské ředitelství Policie navrhuje sezónní uzavření chodníku na vnějším směrovém oblouku u mostu.



Most na Třebovské ulici.

Foto PPro

požadují občané západní části Mohelnice a městské části Podolí. Tento problém vzniknul v roce 2009 v souvislosti s úpravou dopravního značení.

V současnosti vnímají občané výše zmíněných částí Mohelnice jako největší problém zábradlí, které neposkytuje dostatečnou ochranu chodce proti vjezdu automobilu či kamionu na chodník, a požadují jeho nahrazení svodidly. Dalším neřešeným

Chodci by tak v zimě směli využívat pouze chodník na druhé straně.

Podobně se vyjádřily i ostatní oslovené instituce. Z jejich odpovědí je bohužel patrné, že se žádosti příslušné orgány příliš nezabývají i vzhledem k tomu, že otázku výměny zábradlí za svodidla vůbec neřeší, zbavují se odpovědnosti nechat

zadat vypracovat projektovou dokumentaci k ochraně před padajícím ledem a už vůbec se nepokouší se zamyslet nad dalším alternativním řešením třeba v podobě semaforů, které by řídily provoz chodců a automobilů na mostě. Jednoduše radí chodník v zimě uzavřít.

*Jan Krůza,
odboru kanceláře tajemníka*

NA VERNISÁŽI A V INFOCENTRU ZAHRAJÍ B SIDE BAND

Jak už bylo avizováno v minulém čísle Mohelnického zpravodaje, v nově zrekonstruovaných prostorách Domu kultury pracuje Turistické informační centrum Mohelnicka (TIC) přestěhované z podatelny radnice. Vzhledem k dalším úpravám objektu se čekalo na vhodný termín slavnostního představení. Stane se tak v úterý 16. dubna v 15 hodin.

„V programu znovuootevření TIC je naplánována po přestřižení pásky prohlídka infocentra, projekce a prohlídka fotografií revitalizace náměstí Svobody a přilehlých ulic v novém galerijním prostoru a vystoupí členové slupiny B Side Band (znáte od

Vojty Dyka),“ zve občany Adéla Karabcová, referentka TIC.

„Kromě běžných turistických suvenýrů v TIC prodáváme krásný nástěnný kalendář s kresbami dávno zaniklých mohelnických scénérií od malířky a grafičky Zdeňky Rambouskové,“ doplnila Karabcová.

Petra Rosipalová

Rozhovor s náměstkem hejtmana Ing. Zdeňkem Švecem



Strana 5

INFORMACE K CESTOVNÍM DOKLADŮM

Upozorňujeme občany, kteří plánují v letních měsících vycestovat do zahraničí mimo státy Evropské unie a kteří tudíž budou potřebovat cestovní pas, aby v případě, že cestovní pas nemají, příp. mají neplatný cestovní pas, podali žádost o vydání nového cestovního dokladu s předstihem, nejlépe již nyní. Není dobré nechávat vyřízení nového cestovního dokladu na poslední chvíli. Je třeba počítat s tím, že zhotovení cestovního pasu trvá cca 20 - 30 dnů. Cestovní doklady vyhotovuje Státní tiskárna cenin Praha a z tohoto důvodu nejsme schopni ovlivnit dobu dodání cestovního dokladu. Navíc s pomalu se blížící dobou dovolených a prázdnin, tedy s ohledem na očekávaný postupný nárůst počtu žadatelů o cestovní doklady, se zvyšuje i pravděpodobnost, že žadatelé, kteří nechávají podání žádosti až na pozdější dobu, mohou být při podání žádosti vystaveni nepříjemnému čekání ve frontě.

Vedle standardního cestovního pasu, který stojí 600 Kč (pro děti do 15 let 100 Kč) a jeho doba platnosti je 10 let (pro děti do 15 let platnost 5 let), existuje možnost požádat o vydání pasu tzv. „blesk“, který se vyhotovuje přímo na příslušných městských úřadech s rozšířenou působností dle místa trvalého pobytu žadatele, avšak platnost tohoto pasu je pouze půl roku a stojí 1500 Kč (pro děti do 15 let 1000 Kč)! Tento typ cestovního pasu je na MěÚ Mohelnice vyhotovován cca do 2 dnů.

Pro úplnost dodáváme, že v loňském roce byla ukončena platnost zápisů dětí v cestovních dokladech rodičů. Každý občan České republiky tedy musí mít k vycestování do zahraničí vlastní cestovní doklad. K vycestování do států Evropské unie lze použít i platný občanský průkaz. Od 1. ledna 2012 je možno požádat o vydání občanského průkazu také pro občany mladší 15 let za poplatek 50 Kč.

Proveďte si kontrolu platnosti svého cestovního dokladu a vyřízení nového neodkládejte na poslední chvíli!

Další informace k uvedené problematice lze

získat u pí Ivety Navrátilové, odbor správní, úsek občanských průkazů a cestovních dokladů, tel. 583 452 106, e-mail: navratilovai@mohelnice.cz

*Ludmila Neuvirtová,
vedoucí odboru správního*

Z JEDNÁNÍ ZASTUPITELSTVA

Vybíráme z 22. zasedání Zastupitelstva města Mohelnice (27.2.2013)

- ZM schválilo **peněžité plnění** pro členy osadních výborů.
- ZM si **vyhradilo pravomoc rozhodovat ve věci souhlasu s výstavbou výrobní elektrárny a tepla** (kogenerační jednotka Mohelnice) pro investora ČEZ Energo, s.r.o.
- ZM pověřilo ekonomický odbor přípravou soutěže na **překlenovací bankovní úvěr ve výši 25.000.000 Kč**, který by byl případně využit na předfinancování projektů, na které město získá dotace.

Zápis a hlasování zastupitelů o jednotlivých bodech Zastupitelstva města Mohelnice najdete na: www.mohelnice.cz, v menu odkaz Město – Zastupitelstvo města – Usnesení, zápisy a hlasování 2010 – 2014.

redakce

AUDIT V MKC

Na základě rozhodnutí Rady města Mohelnice, kterou tímto úkolem pověřilo zastupitelstvo města, bylo v únoru 2013 zadáno provedení nezávislého auditu v Mohelnickém kulturním centru, s.r.o. (MKC). Požadavek na vyhotovení tohoto auditu vzniknul na půdě Zastupitelstva města Mohelnice, především kvůli ztrátě 100.982 Kč z trezoru MKC. Rada města vybírala ze dvou možností provedení auditu. První nabídku od společnosti Daně – Audit Ing. Karel Novák, pro kterou se rada rozhodla, zajišťoval Ekonomický odbor MÚ Mohelnice a cena auditu byla stanovena na 35.000 + DPH a ostatní hotové výdaje. S druhou nabídkou přišel

místostarosta Ing. Aleš Miketa od společnosti Ernst & Young a cena tohoto auditu byla stanovena ve výši 490.000 Kč bez DPH. Vybraná firma provedla v měsíci únoru požadovaný audit, který v sobě obsahuje účetní a také právní část. Závěrem účetní části je, že auditor neshledal závažná porušení v oblasti vedení účetnictví ve vztahu k českým účetním předpisům, avšak nedostatky byly zjištěny v oběhu účetních dokladů a ve vnitřním kontrolním systému společnosti. Audit poté konkrétně uvádí, jak odstranit tyto nedostatky. Právní rozbor, což je druhá část auditu, poté analyzuje možnosti jak se domáhat odcizené částky, dává doporučení opatření jak předejít opětovnému vzniku škody a zabývá se možnostmi rozvážení pracovního poměru se zaměstnanci po zjištění schodku v trezoru. První možností je domáhat se odcizené částky po osobě, která ji odcizila. V této variantě auditor považuje za nutné vyčkat na závěry vyšetřování orgánů činných v trestním řízení, protože teprve potom bude známo, zda zahájí trestní stíhání konkrétní osoby. Druhou možností je domáhat se odcizené částky po zaměstnancích. V tomto případě se auditor na základě předložených listin spíše přiklání k závěru, že je společnost oprávněna domáhat se náhrady škody po čtyřech svých zaměstnancích na základě uzavřených dohod o odpovědnosti. Dále auditor doporučuje provést opatření, aby v budoucnu nebylo možné z trezoru společnosti odcizit vysokou finanční částku a v případě, že k tomu dojde, aby byla schopna obratem uplatnit nárok na náhradu škody po zaměstnancích společnosti, kteří měli k trezoru přístup. Měli by se tedy novelizovat vnitřní předpisy a směrnice tak, aby odpovídaly současným potřebám společnosti a současnému znění právních předpisů. K možnosti rozvážení pracovního poměru se zaměstnanci, se na základě jemu známých skutečností přiklání k závěru, že společnost není oprávněna jednostranně rozvážat pracovní poměr s žádným zaměstnancem, dokud nebude prokázáno, že tento zaměstnanec osobně porušil své pracovní povinnosti zvláště hrubým způsobem, například, že osobně odcizil peněžní částku z trezoru.

redakce

OPOZICE SE POKUSILA ODVOLAT STAROSTU

Opoziční zastupitelé se na 22. zasedání zastupitelstva města neúspěšně pokusili odvolat z funkce starostu Antonína Navrátila. S návrhem na odvolání starosty vystoupil Jiří Hanák.

Pro odvolání starosty se vyslovilo deset zastupitelů, avšak pro to aby návrh prošel, bylo potřeba jedenáct hlasů. Návrh na odvolání byl vyústěním situace, které způsobila ztráta 100.982 Kč v Mohelnickém kulturním centru.

Starosta Navrátil ještě před hlasováním vystoupil s prohlášením, že pokud bude odvolán, bude pracovat dál jako řadový zastupi-

tel, nebude dělat obstrukce a bude hlasovat tak, aby město co nejlépe fungovalo. Dle jeho vyjádření by bylo odvolání starosty na místě, pokud město nefunguje, nebo se stane obrovský průšvih. To v tomto případě nestalo, protože město ani radnice v krizi není, v té je pouze zastupitelstvo, proto není v pořádku odvolávat starostu.

Dále uvedl, že za poslední 2 roky se snížilo úvěrové zatížení města o více než 20 mil. Kč, jen v roce 2012 bylo investováno cca 70 mil. Kč a lidé se bavili na více kulturních akcích.

Opoziční zastupitelka Mgr. Jana Zwyrtková Hamplová uvedla, že rozhodnutí navrhnout odvolání rok a půl před volbami nebylo jednoduché a že tento návrh nepadl kvůli

MKC, to prý jen ukázalo, jak některé věci chodí a že se důležité problémy bagatelizují. Problémem je podle ní také rozpad koalice, před kterým varovala a také to, že starosta nemá většinu v zastupitelstvu. V něm by se, dle jejího názoru, měly řešit otázky VHZ a skládky v Líšnici.

Opozice měla v plánu odvolat celé vedení města a následně zvolit nové. Dle informací z tisku se měla stát dočasně starostkou Mgr. Zwyrtková Hamplová a místostarostou Ing. Oldřich Klemš. Následně si měli funkce vyměnit z důvodu pracovního vytížení Mgr. Zwyrtková Hamplové. Pro takovéto řešení však, dle výsledku hlasování, opozice nenašla ve stávajícím zastupitelstvu dostatek hlasů.

redakce

KAREL RODEN KONEČNĚ...

Dokončení z 1. strany

Většinou v těchto menších městech mají otevřeno do 17 hodin (smích). Dnes jsem přiletěl z Londýna a rovnou z letiště jsem jel do Mohelnice. Byl jsem unaven, ale znovu to rušit už nešlo. Doufám, že mi to diváci odpustí.

Přijedete ještě někdy?

Jestli mě pozvete, přijedu rád. Pokud se nebudete bát, že se to zase nezruší (smích). To je vždycky riziko, protože nejsem úplně svým páнем.

Petra Rosipalová

FARMÁŘSKÉ TRHY

Můžete se těšit na opravdové farmářské trhy - jednotné stánky, kvalitní zboží.

náměstí Svobody Mohelnice

Termíny: soboty 4.5., 1.6., 29.6., 27.7., 24.8., 21.9., 19.10., 16.11. a končí 14.12. zabijačkou.

MOHELNICE UMÍ TÁHNOUT ZA JEDEN P R O V A Z

Občané Mohelnice ukázali celému regionu, že se umí nadchnout a spolupracovat. V průběhu měsíce února probíhalo hlasování o vybudování Rákosníčkova hřiště. Do soutěže se posílaly hlasy prostřednictvím inter-

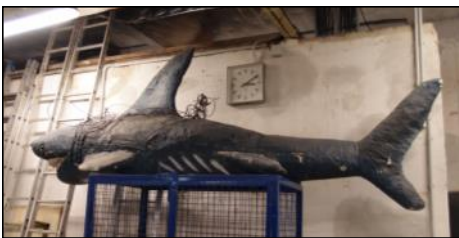


Nové hřiště vznikne díky zapojení občanů.

Otázka pro:

? Zajímá vás něco a chcete se zeptat vedení města, pracovníků Městského úřadu v Mohelnici nebo z organizací zřízených městem? Můžete poslat svůj dotaz do redakce. My za vás potom otázku položíme konkrétní osobě. Dnes odpovídá Ing. Alois Sedláček, ředitel Sportovního zařízení města Mohelnice.

Po rekonstrukci bazénu plavcům chybí populární maketa žraloka pod stropem. V rozhovoru pro Mohelnickou televizi jste se zmínil, že žralok byl poškozen a pracujete na jeho opravě. Jak práce postupuje?



Návrat legendárního žraloka, kterého znají všichni návštěvníci mohelnického bazénu, podle hlasování na facebooku města Mohelnice chce téměř 6000 lidí.

V opravách žraloka se samozřejmě pokračuje. Zdržení je kvůli shánění materiálu, který chceme co nejlevnější. Ještě je třeba něco dolepít a následně nastříkat barvou. Předpokládám, že v druhé polovině dubna bude žralok opět shlížet na plavce.

redakce

Ředitelky mateřských škol v Mohelnici vyhláší

Z Á P I S

děti do mateřských škol pro školní rok 2013/2014 (tj. pro nástup dětí od 1. 9. 2013 do 31. 8. 2014)

Ředitelky mateřských škol v Mohelnici v souladu se zákonem č. 561/2004 Sb., o předškolním, základním, středním, vyšším odborném a jiném vzdělávání (školský zákon), ve znění pozdějších předpisů a vyhlášky č. 14/2005 Sb., o předškolním vzdělávání, ve znění pozdějších předpisů, vyhláší termín a místo pro zápis dětí do mateřských škol.

UPOZORNĚNÍ: V případě, že se rodiče (pěstouni, zákonní zástupci) s dítětem k zápisu nedostaví, nemusí být dítě v pozdějším termínu zapsáno!!!

Zápis se bude konat na těchto mateřských školách:

MŠ Mohelnice, Na Zámečku 10
8. – 10. 4. 2013 10 – 15 h

MŠ Mohelnice, Hálkova 12
8. – 10. 4. 2013 10 – 15 h

Zapsány budou děti ve věku od 3 do 6 let. Mohou být zapsány i ty děti, které během školního roku 2013/2014 dovrší 3 let.

K zápisu donesou rodiče (pěstouni, zákonní zástupci) rodný list dítěte, očkovací průkaz a žádost o přijetí dítěte k předškolnímu vzdělávání, kterou lze vyzvednout předem v mateřské škole nebo na podatelně Městského úřadu v Mohelnici.

netu nebo SMS a Mohelnice byla v tomto hlasování úspěšná, což znamená, že společnost Lidl postaví v okolí své prodejny v Mohelnici dětské hřiště za 1,5 milionu korun. Mohelnice uspěla v kategorii měst do 10.000 obyvatel s celkovým počtem 3767 hlasů. Úspěch Mohelnice je o to větší, že do hlasování byly zapojeny i větší města v regionu, přičemž i v součtu všech hlasů Jeseníku, Zábřehu a Šumperku se Mohelnici ani nepřiblížili. Dle informací společnosti Lidl byl zájem o hlasování obrovský a jednotliví občané sami aktivně propagovali hlasování. Za všechny z Mohelnice si dovoluji zmínit paní Evu Pirklovou, za což jí patří velké poděkování. Rákosníčkovo hřiště nabídne dětem velkou prolézačku, pískoviště, šikmou horolezeckou stěnu nebo lanovou překážku. Součástí hřiště bude také kolotoč, houpačky, domeček, zpevněná plocha pro kočárky i dostatek laviček. „Chtěl bych spoluobčanům moc poděkovat za hlasy, které zaslali v soutěži o Rákosníčkova hřiště. Bylo úžasné sledovat jejich nadšení a zapálení pro soutěž. Myslí, že v tom byl i kus srdíčka pro Mohelnici, naše malebné město. Jsem na občany pyšný, že to dokázali," poděkoval všem hlasujícím starosta Mohelnice Antonín Navrátil.

Jan Krůza

PR

STOPP OPTIK

OČNÍ OPTIKA NA NÁMĚSTÍ
Nám. Svobody 20,
Mohelnice
tel.: 583 411 856

www.StoppOptik.cz
NAUČÍME VÁS NOSIT KONTAKTNÍ ČOČKY
MĚŘENÍ ZRAKU PŘÍMO V OPTICE

SIMPLY CLEVER

ŠKODA



ŠKODA Vás připraví na jaro

Jarní servisní prohlídky
od 18. 3. do 30. 4. 2013

Chcete se ve svém voze cítit opravdu jako doma? Dopřejte mu po náročném zimě velký jarní úklid. Nabízíme Vám **vyčištění a dezinfekci klimatizace, výměnu pylového a prachového filtru** nebo ošetření podvozku po zimě. U nás také jednoduše vyřešíte **přezutí ze zimních na letní kola**. Obrátit se na nás můžete, i pokud potřebujete koupit nové letní pneumatiky nebo uskladnit zimní kola.

Váš autorizovaný servisní partner ŠKODA:

AUTO Hlaváček a.s.
Svatoplukova 14/963
784 01 Litovel
Tel.: 585 341 696
www.hlavacek.cz

AUTO Hlaváček a.s.
Leštinská 32
789 01 Zábřeh
Tel.: 583 495 248
www.hlavacek.cz

auto  **hlaváček**



Nově na adrese Lékárnická 17

Prodej jízdních kol a příslušenství
opravy jízdních kol



ZDENĚK ŠVEC: CHCE TO ZLEPŠIT MEZILIDSKÉ VZTAHY

Ing. Zdeněk Švec je od roku 1990 mohelnickým zastupitelem, v letech 2004 - 2008 byl členem Zastupitelstva Olomouckého kraje a od loňského podzimu působí jako náměstek hejtmána Olomouckého kraje pro resort školství. Mohelnickému zpravodaji odpověděl na několik otázek.

Vaší agendou ve funkci náměstka je školství, jaké jsou tedy vaše priority v této oblasti a jaké jsou vaše konkrétní cíle v tomto období?

Olomoucký kraj nabízí hustou síť škol a školských zařízení – 280 základních škol, 89 středních škol, 29 speciálních škol, 27 základních uměleckých škol, 12 dětských domovů a 18 středisek volného času. Musím podotknout, že samotný Olomoucký kraj je zřizovatelem pouze 120 škol a školských zařízení. Mou základní prioritou je vytvořit ve spolupráci se sociálními partnery stabilní síť středních škol, zachovat parametry a nabídky učebních a studijních oborů tak, aby vyhovovaly požadavkům trhu práce, žákům a rodičům. V následujícím období se zaměřím na podporu technických učebních a studijních oborů.

V oboru školství se profesně pohybujete dlouhé roky, co vnímáte jako největší slabiny a naopak silné stránky našeho školství obecně, krajského školství a také školství v Mohelnici, kde jste působil?

Až do roku 2015 bude docházet ke snižování počtu studentů na středních školách. Vzdělávací nabídka převyšuje poptávku, což znamená, že školy a školská zařízení nejsou plně kapacitně využity. Za největší slabiny našeho školství považuji neustálé legislativní změny (školní vzdělávací programy, státní maturita, duální systém výuky...). Ne vždy je změna školských zákonů ku prospěchu věci. Za silnou stránku našeho školství považuji dostupné a bezplatné vzdělávání. Podle mého názoru je nedostatkem středního školství nekonání jednotných státních přijímacích zkoušek na střední školy ukončené maturitní zkouškou.

V Mohelnici jsem působil na dvou středních



Náměstek hejtmána Olomouckého kraje pro resort školství Zdeněk Švec poskytl rozhovor nejen Mohelnickému zpravodaji, ale také Mohelnické televizi viz www.mohelnickatelevize.cz. Foto: JD

školách technického zaměření. Obě školy mají vysokou vzdělávací úroveň, absolventi škol nacházejí uplatnění na trhu práce.

Častou výtkou našemu školství je, že produkuje málo technicky vzdělaných absolventů a také absolventy, kteří jsou sice dobře teoreticky připraveni, avšak po praktické stránce zaostávají. Jaký je váš názor a co udělat proto, aby se tato situace zlepšila?

S tímto nemohu souhlasit. Jsem přesvědčen, že střední školy technického zaměření připravují velmi dobře studenty, jak po stránce teoretické, tak i praktické. Praktické dovednosti si absolventi rozšiřují ve výrobních firmách. Chtěl bych podotknout, že v současné době je na trhu práce nedostatek absolventů učebních a studijních oborů technického zaměření.

Jaký je váš názor na učňovská stipendia Olomouckého kraje, jaký jejich přínos,

rozdívá se nějakým způsobem tento projekt?

V současné době podporuje Olomoucký kraj 20 učebních oborů. Podporované obory byly vybrány ve spolupráci s Výborem pro výchovu vzdělání a zaměstnanost, sociálními partnery a hospodářskou komorou Olomouckého kraje. Učňovská stipendia jsou projednávána v Radě hospodářské a sociální dohody (tripartita) Olomouckého kraje. Přínosem učňovských stipendií je zlepšení výchovně vzdělávacích výsledků studentů. Podmínkou udělení stipendia je hodnocení odborného výcviku známkou ne horší než dobrý, apod. Od 1. 9. 2013 budou podporované obory rozšířeny o další 3 učební obory.

Jak by podle vás mohl pomoci Olomoucký kraj se zapojením podniků v regionu do podpory rozvoje a propagace nedostatkových oborů a obecně plánujete více zapojit soukromý sektor do oblasti školství?
Dokončení na straně 7

Dne 2. března oslavil své 92. narozeniny ve zdraví a svěžesti pan

Arnošt RULÍŠEK

z Újezda.

Ze srdce mu přejeme vše nejlepší, zdravotní až do té stovky.

Jarmila a celá rodina



740 let od povýšení Mohelnice na město

Kulturní komise chce k výročí uspořádat výstavu fotografií ze soukromých archivů.

Do 15.4.2013 můžete nosit na podatelnu Městského úřadu v Mohelnici staré fotografie našeho města.

Z našeho středu navždy odešli:

Jaroslav KOMÁREK, Újezd (65 let),
Pavel RADVAN, Mohelnice (63 let),
Otilie LUKOVSKÁ, Mohelnice (86 let),
Pavel ENTER, Mohelnice (92 let),
Jiřina JOŘENKOVÁ, Mohelnice (76 let),
Ladislav VYSOUDIL, Mohelnice (71 let),
Blanka ELGNEROVÁ, Mohelnice (53 let),
Petr VYMĚTAL, Mohelnice (73 let),
Libuše SKOPALOVÁ, Mohelnice (61 let),
Milan MORÁVEK, Mohelnice (67 let),
Lubomír BENDA, Mohelnice (82 let),
Marie KINOVÁ, Mohelnice (83 let),
Věroslav RIFFLER, Újezda (67 let),
Alžběta SPÁČILOVÁ, Mohelnice (68 let),
Marie BLECHTOVÁ, Mohelnice (78 let),
Jaroslava GROHMANNOVÁ, Mohelnice (66 let),
František SUCHOMEL, Mohelnice (87 let),
Ludvík SLÁDEČEK, Mohelnice (64 let).

K 28. únoru 2013 bylo na Úřadu práce v Mohelnici evidováno celkem 1 276 uchazečů o zaměstnání s mírou nezaměstnanosti 13,2 %. Z toho občanů s trvalým bydlištěm v Mohelnici bylo 598 (míra nezaměstnanosti 11,46 %).



Import HEGER
Květiny z Holandska
Velkoobchod květin

Tel: +420 603 444 307
e-mail: heger.kvetiny@tiscali.cz



Nejlevnější pokojové - balkonové květiny
Otevřeno od pol. Dubna do Června Po - Pá 9.00.-17.00 hod.
Od Července do Zářít Po - Pá 9.00.-15.00 hod.
Moravičany 141 (zahradnictví)
Prodej pro veřejnost

TRAVESTI SHOW
17. května v 19 hod.
Dům kultury Mohelnice

NOC S ANDERSENEM
pátek 5. dubna
MĚSTSKÁ KNIHOVNA

AUTOCENTRUM MOHELNICE
Prodej značkových autodílů
Objednávka náhradních dílů
na tel.: 736 527 180
Dnes do 17⁰⁰ - zítra u vás

*Ta
správná
volba
pro mne,*

protože Kaufland
je firma
s budoucností!



Pro budovanou filiiálku v Mohelnici přijmeme spolupracovníky na pozice:

Vedoucí oddělení čerstvého zboží
Vedoucí oddělení potravin
Vedoucí oddělení pokladen
Vedoucí úseku nepotravinářského zboží
Vedoucí úseku ovoce a zeleniny, obslužných lahůdek, mléčných výrobků
Vedoucí směny pokladen
Vedoucí úseku příjmu zboží
Domovní technik (vyhláška 50)
Personalista/ka

Očekáváme aktivní přístup k práci, časovou flexibilitu a bezúhonnost, zkušenosti s vedením kolektivu a praxi v oboru.

Nabízíme práci v dynamickém a cílevědomém kolektivu s možností profesního růstu v rámci velké společnosti. Garantujeme smlouvu na dobu neurčitou, nadstandardní příplatky za práci v noci, dodatková dovolená a další sociální výhody.

Vaše písemné podklady nám zašlete na adresu:

Kaufland ČR v.o.s.
Pod Višňovkou 25
140 00 Praha 4
personal@kaufland.cz

www.kaufland.cz/kariera



Angažovanost našich zaměstnanců garantuje náš společný úspěch.

Kaufland je atraktivní společností v oblasti potravinářského obchodu. Poznejte nás jako dynamického a angažovaného zaměstnavatele. Důvěra, otevřenost a výkon utvářejí naše firemní prostředí.

Nabízíme Vám zajímavé pracovní prostředí, osobní podporu a atraktivní šanci budovat kariéru.

**TOMÁŠ
VLČEK**



VODOINSTALATÉR, TOPENÁŘ

- Rozvody topení, vody a odpadů
- Montáž kotlů a bojlerů
- Výměna WC a vodovodních baterií
- Montáž solárních systémů
- Rekonstrukce bytového jádra
- Záruka na práci i materiál

KONTAKT: +420 739 50 98 40

Mohelnice, Nová 4

vlcek.tom@centrum.cz

HEVOS®
I kuchyně interiéry

kvalita
tradice
kuchyně za překvapivě
nízké ceny

Kuchyňská a interiérová
studia HEVOS
Šumperk, Zábřežská 41
Zábřeh, Valová 8

www.hevos.cz

HASIČI ZASAHovali

11. 2. jednotka zasahovala u požáru rodinného domu a zemědělské přístavby v obci Líšnice.

15. 2. zásah při dopravní nehodě osobního automobilu u obce Moravičany.

20. 2. zásah při požáru skříně v objektu ASTORIA v ulici Smetanova v Mohelnici.

22. 2. zásah při požáru kontejneru v ulici Na Příkopěch.



Zásah při dopravní nehodě osobního automobilu na silnici I/35 Mohelnice směr Olomouc.

23. 2. zásah při dopravní nehodě osobního automobilu na silnici I/35 Mohelnice směr Olomouc a v odpoledních hodinách při druhé dopravní nehodě osobního automobilu na silnici I/35 Mohelnice směr Studená Loučka.

24. 2. zásah při požáru kontejneru v ulici Na Zámečku.

25. 2. zásah při dopravní nehodě dvou osobních automobilů na silnici u obce Moravičany. Nehoda si vyžádala jedno zranění.

7. 3. zásah při dopravní nehodě dvou osobních automobilů na křižovatce u obchodní akademie v Mohelnici.

13. 3. zásah při čerpání vody v objektu SIE-MENS s.r.o. Mohelnice, ulice Nádražní 25.

16. 3. zásah při požáru nenahlášeného pálení odpadního materiálu v obci Řepová.

Přemysl Crha

DIVADLO ŠUMPERK ZAHRAJE PRO PEDAGOGY

Oddělení školství ekonomického odboru při příležitosti oslav Dne učitelů připravil nejen pro pedagogy, ale i širokou veřejnost divadelní hru s prvky muzikálu z dílny Voskovce a Wericha Nebe na zemi. Představení se koná ve středu 3. dubna v 19 hodin a vstupenky jsou v hodnotě 150 Kč.

redakce

PŘIJĎTE NA LÁSKU A PÁREČKY

Francouzský dramatik Jean-Luc Leomine mistrovsky napsal místy i hořkou komedii Lásku a párečky, vycházející z reálných životních situací. Hra byla s velkým úspěchem hrána několik sezon v Paříži. Dům kultury vám nabízí tuto komedii v obsazení Kateřina Janečková, Jan Révai, Ernesto Čekan, Jarmil Škvrna a Karel Zimane v neděli 21. dubna v 19 h. Vstupné: 150, 180 Kč.

redakce

V MOHELNICI ZAHRAJE NEREZ

Ve středu 24. dubna v 19.30 h zavítá do Mohelnice ikona české folkové scény skupina Nerez v čele se Zdeňkem Věštálem a Vítem Sázavským. Kapela odehraje celovečerní recitál, během něhož zazní všechny zásadní písně z bohaté historie Nerezu.

„Skupina Nerez si po odchodu zpěvačky Zuzany Navarové lehce upravila název na Neřež. Do Mohelnice zavítá se vzácným hostem, slovenskou Superstar Katkou Koščo-

vou, která s Neřežem zavzpomíná právě na Zuzanu Navarovou a chopí se jejích pěveckých partů v písních Víta Sázavského a Zdeňka Věštála. Bezpochyby půjde o výjimečný hudební zážitek,“ zve na koncert ředitel MKC Martin Juránek. Vstupné je 150, 180 a 220 Kč.

redakce



DNY KINA 27.-28.dubna

Promítání němých grotesek, živý klavírní doprovod, Teens Jazz Band, výstava filmařské techniky, ...



Z redakční pošty

JE TO NAŠE VIZITKA?

Po roztátí sněhu se místy objeví i nepořádek, který sníh zakrýval, a bude nutné jej uklidit. Na trávnících kolem farního kostela leží množství psích bobků. Bylo by jistě na místě, aby si to uklidili majitelé psů, kteří sem chodí své miláčky venčit. Jsou jistě z blízkého okolí kostela, z panelových domů tam určitě nikdo nechodí.

Nakonec i vyhláška města stanovuje povinnost majitelů psa, aby po jeho vyvenčení výkaly uklidil. Za porušení může být majitel psa postížen.

Měli by si domyslet, co si asi o obyvatelích Mohelnice musí myslet cizí návštěvníci, kteří tudy procházejí!

Věřím ve zlepšení.

Helmut Bartoš

ZDENĚK ŠVEC: CHCE TO ZLEPŠIT VZTAHY

Dokončení článku ze strany 5

Olomoucký kraj ve spolupráci se zástupci zaměstnavatelů, zaměstnanců a sociálních partnerů pravidelně projednává požadavky trhu práce v návaznosti na odborné vzdělání absolventů středních škol. Ředitelé technických škol v Mohelnici spolupracují s firmou Hella Autotechnik, Siemens Elektromotory. Technické školy jsou zapojené do řady projektů které jsou financovány z Evropských sociálních fondů, jako jsou např. IQ IND-STRY, IQ AUTO apod.

Jak vnímáte současný systém financování škol, které zřizuje kraj a kde vidíte prostor pro zlepšení fungování tohoto systému?

Školy zřizované Olomouckým krajem jsou příspěvkové organizace. Olomoucký kraj ze množství přímých nákladů je odvislé od počtu žáků na školách. svého rozpočtu financuje pouze provozní náklady škol a škol-

ských zařízení. Přímé náklady (mzdy učitelů, pomůcky, další vzdělávání pedagogických pracovníků) jsou účelově vázané finanční prostředky ze státního rozpočtu, které Olomoucký kraj pouze přerozděluje. Množství přímých nákladů je odvislé od počtu žáků na školách.

MŠMT v současné době připravuje změnu financování škol formou tzv. oborových normativů.

Odhlédněme nyní od školství a zaměřme se více na Mohelnici. Jako zastupitel detailně sledujete již dlouhodobé fungování města. Jak vnímáte vývoj v Mohelnici v tomto volebním období ve vedení města, investičních akcích, kultuře a sportu?

Vývoj na mohelnické politické scéně v tomto volebním období je velice zajímavý, řekl bych přímo turbulentní. Je zajímavé sledovat spolupráci vedení města jako týmového hráče, což asi úplně nefunguje. Co se

tyká investičních akcí, místostarosta Ing. Pavel Kuba odvedl v této oblasti kus dobré práce. Sport a kultura jsou městem standardně podporovány.

Jaké by podle vás měly být priority do konce tohoto období a jak vnímáte případné další změny ve vedení radnice?

Spolupracující, konstruktivní zastupitelstvo. Změny ve vedení radnice nepovažuji za vhodné, z důvodu vysoké investiční rozpracovanosti a z důvodu blízkého se konce volebního období.

V současné době mohelníctví občané vnímají neutěšenou situaci na půdě zastupitelstva města Mohelnice. Můžete nám sdělit jaký je váš pohled na současnou dění?

Současné dění ZM Mohelnice mě vůbec netěší, protože každé usnesení zastupitelstva vzniká v porodních bolestech.

Co si myslíte, že by bylo dobré udělat pro zklidnění atmosféry na půdě zastupitelstva města Mohelnice?

Zlepšit mezilidské vztahy.

redakce

HARMONOGRAM ČIŠTĚNÍ ULIC

Město Mohelnice s nastupujícími jarními dny započalo s prováděním jarního úklidu na území města. Cílem úklidu je zejména odstranění zbytků inertního materiálu, nečistot a různého komunálního odpadu na místních komunikacích, chodnicích, na veřejné zeleni a keřových porostech, které se na území města objevily s ubývajícím sněhem po letošním zimním období. Čistit se bude nejen strojně, ale i ručně.

Ve městě Mohelnice zajišťuje úklid místních komunikací a chodníků společnost AVE CZ, odpadové hospodářství s.r.o., úklid odpadků z veřejné zeleně a keřových porostů, zajišťuje společnost AB Facility a.s..

Úklid se týká pouze komunikací, které má

město ve svém vlastnictví (viz harmonogram). Občané se často obracejí na město s výtkou, že některé komunikace nejsou dobře udržovány. Jedná se zejména o průjezdní úseky na ulici Zábřežská, Družstevní, Olomoucká a Okružní, které nejsou v majetku města Mohelnice. Vykouřovat správu včetně úklidu na těchto vozovkách je však záležitostí Správy silnic Olomouckého kraje. Aktuální mapu udržovaných komunikací a jejich rozdělení dle vlastníka je možné najít na webových stránkách města.

Od května do října bude již letní úklid místních komunikací na území města probíhat dle harmonogramu blokového čištění, ten může být operativně aktualizován z důvodu

prováděných prací, oprav a rekonstrukcí na komunikacích. Rozpisy, mapy a případné změny na jednotlivé měsíce budou zveřejněny na oficiálních webových stránkách města www.mohelnice.cz.

Ulice budou označeny přenosnými dopravními značkami B29 – zákaz stání s dodatkovou tabulkou. Na značce bude uvedeno pro který den platí a bude vyznačena i doba, po kterou se zakazuje stání vozidel – tj. od 7.00 hod do 17.00 hod. Přenosná dopravní značka „zákaz stání“ bude umístována vždy týden před blokovým čištěním dané ulice.

Žádáme řidiče a občany o pomoc při úklidu města, aby respektovali přenosná dopravní značení v den blokového čištění příslušné ulice a umožnili tak řádné vyčištění komunikací.

Děkujeme za pochopení.

Eva Pirklová, odbor SURJ

Blokové čištění místních komunikací

	název ulice	blok duben	blok květen	blok červen	blok červenec	blok srpen	blok září	blok říjen
	1.den	po	po	po	po	po	po	po
1.	Adolfa Kašpara + vjezd ke kotelně	8.4.13	20.5.13	17.6.13	22.7.13	19.8.13	16.9.13	21.10.13
2.	Boženy Němcové + parkoviště (kostka)	8.4.13	20.5.13	17.6.13	22.7.13	19.8.13	16.9.13	21.10.13
3.	Dolní Krčmy, G. Svobody, Hálkova, Jižní I. a II.	8.4.13	20.5.13	17.6.13	22.7.13	19.8.13	16.9.13	21.10.13
8.	Komenského (parkoviště za obchodem)	8.4.13	20.5.13	17.6.13	22.7.13	19.8.13	16.9.13	21.10.13
9.	Krátká, Luční, Máchova, Masarykova, Medkova	8.4.13	20.5.13	17.6.13	22.7.13	19.8.13	16.9.13	21.10.13
14.	MK Olomoucká (asfaltová část) + parkoviště	8.4.13	20.5.13	17.6.13	22.7.13	19.8.13	16.9.13	21.10.13
15.	Olomoucká autobusové nádraží + parkoviště	8.4.13	20.5.13	17.6.13	22.7.13	19.8.13	16.9.13	21.10.13
16.	Polní, spojka B. Němcové a A. Kašpara (garáže)	8.4.13	20.5.13	17.6.13	22.7.13	19.8.13	16.9.13	21.10.13
18.	U Potoka, U Slunce (+ zámk. dlažba před rest. U Slunce)	8.4.13	20.5.13	17.6.13	22.7.13	19.8.13	16.9.13	21.10.13
21.	Za Humny	8.4.13	20.5.13	17.6.13	22.7.13	19.8.13	16.9.13	21.10.13
	2. den	út	út	út	út	út	út	út
1.	1. máje (kř. Družstevní po kř. Lidická)	9.4.13	21.5.13	18.6.13	23.7.13	20.8.13	17.9.13	22.10.13
2.	1.máje (kř. Lidická od mostu po kř. Staškova)	9.4.13	21.5.13	18.6.13	23.7.13	20.8.13	17.9.13	22.10.13
3.	1.máje (kř. Lidická po ŠPVS za bazénem)	9.4.13	21.5.13	18.6.13	23.7.13	20.8.13	17.9.13	22.10.13
4.	1.máje účelová kom. k restauraci SPORT+ kom. u SŠT	9.4.13	21.5.13	18.6.13	23.7.13	20.8.13	17.9.13	22.10.13
5.	Cyklostezka Vodní (od ZŠ okolo Mírovky)	9.4.13	21.5.13	18.6.13	23.7.13	20.8.13	17.9.13	22.10.13
6.	Družstevní (účelová kom. u firmy VYLA)	9.4.13	21.5.13	18.6.13	23.7.13	20.8.13	17.9.13	22.10.13
7.	Jánská, Jesenická, Květná	9.4.13	21.5.13	18.6.13	23.7.13	20.8.13	17.9.13	22.10.13
10.	Lidická (od kř.1máje po kř. Spartakiádní kolem desetipa-	9.4.13	21.5.13	18.6.13	23.7.13	20.8.13	17.9.13	22.10.13
12.	Nádražní (č.p. 34,35)	9.4.13	21.5.13	18.6.13	23.7.13	20.8.13	17.9.13	22.10.13
13.	Nádražní (kostky od kř. 1. máje po restauraci Na Špici)	9.4.13	21.5.13	18.6.13	23.7.13	20.8.13	17.9.13	22.10.13
14.	Nádražní (parkoviště č.p.35), aut. nádr. U Siemensu	9.4.13	21.5.13	18.6.13	23.7.13	20.8.13	17.9.13	22.10.13
16.	Parkoviště u krytého pl. bazénu	9.4.13	21.5.13	18.6.13	23.7.13	20.8.13	17.9.13	22.10.13
17.	Pionýrů (po parkoviště domy Zbranek + odstavné plochy + parkoviště)	9.4.13	21.5.13	18.6.13	23.7.13	20.8.13	17.9.13	22.10.13
18.	Příčná	9.4.13	21.5.13	18.6.13	23.7.13	20.8.13	17.9.13	22.10.13
19.	Růžová	9.4.13	21.5.13	18.6.13	23.7.13	20.8.13	17.9.13	22.10.13
20.	Severní (odstavné plochy + cesta kolem tělocvičny SŠT)	9.4.13	21.5.13	18.6.13	23.7.13	20.8.13	17.9.13	22.10.13
21.	Spartakiádní + (kom. k DDM)	9.4.13	21.5.13	18.6.13	23.7.13	20.8.13	17.9.13	22.10.13
22.	Spojka MK Hella, spojka od kruh. objezdu MK Fenix	9.4.13	21.5.13	18.6.13	23.7.13	20.8.13	17.9.13	22.10.13
24.	Staškova (od ZŠ Vodní + parkoviště ZŠ po Jesenickou a 1.máje)	9.4.13	21.5.13	18.6.13	23.7.13	20.8.13	17.9.13	22.10.13
25.	Vodní	9.4.13	21.5.13	18.6.13	23.7.13	20.8.13	17.9.13	22.10.13
28.	Za Penzionem (Nová Mohelnice) + parkovací plochy	9.4.13	21.5.13	18.6.13	23.7.13	20.8.13	17.9.13	22.10.13
29.	Za Penzionem + parkovací plochy + kruhový objezd	9.4.13	21.5.13	18.6.13	23.7.13	20.8.13	17.9.13	22.10.13
30.	Za Stadionem (od r. 2010)	9.4.13	21.5.13	18.6.13	23.7.13	20.8.13	17.9.13	22.10.13

ZE ŽIVOTA VE MĚSTĚ

	název ulice	blok duben	blok květen	blok červen	blok červenec	blok srpen	blok září	blok říjen
	3.den	st	st	st	st	st	st	st
1.	Krále Ječmínka	10.4.13	22.5.13	19.6.13	24.7.13	21.8.13	18.9.13	23.10.13
2.	Mlýnská	10.4.13	22.5.13	19.6.13	24.7.13	21.8.13	18.9.13	23.10.13
3.	Mlýnská (kolem ZŠ) + parkoviště před tělocvičnou	10.4.13	22.5.13	19.6.13	24.7.13	21.8.13	18.9.13	23.10.13
4.	Mlýnská (za bufetem + parkovací plocha za Cyklocentrem)	10.4.13	22.5.13	19.6.13	24.7.13	21.8.13	18.9.13	23.10.13
5.	Na Příkopech+odstavné a parkovací plochy	10.4.13	22.5.13	19.6.13	24.7.13	21.8.13	18.9.13	23.10.13
6.	nám. Kosmonautů	10.4.13	22.5.13	19.6.13	24.7.13	21.8.13	18.9.13	23.10.13
7.	Nová +parkovací plochy	10.4.13	22.5.13	19.6.13	24.7.13	21.8.13	18.9.13	23.10.13
8.	parkoviště na Zábřežské	10.4.13	22.5.13	19.6.13	24.7.13	21.8.13	18.9.13	23.10.13
9.	Sadová (K2,od kř. po Futurpol, po kř. Třebovská)	10.4.13	22.5.13	19.6.13	24.7.13	21.8.13	18.9.13	23.10.13
10.	Sadová (parkoviště pod Brusem)	10.4.13	22.5.13	19.6.13	24.7.13	21.8.13	18.9.13	23.10.13
11.	Stanislavova(+ kom. na Zámečku 11 + parkovací plochy č.p. 10-16, u MŠ)	10.4.13	22.5.13	19.6.13	24.7.13	21.8.13	18.9.13	23.10.13
12.	Stanislavova (parkoviště u KB, za restauraci)	10.4.13	22.5.13	19.6.13	24.7.13	21.8.13	18.9.13	23.10.13
13.	Stanislavova (účelová kom. kolem MŠ)	10.4.13	22.5.13	19.6.13	24.7.13	21.8.13	18.9.13	23.10.13
14.	Třebovská (asfaltový povrch z nám. Svobody)	10.4.13	22.5.13	19.6.13	24.7.13	21.8.13	18.9.13	23.10.13
15.	U Hřiště	10.4.13	22.5.13	19.6.13	24.7.13	21.8.13	18.9.13	23.10.13
16.	Vrchlického+ parkovací plochy	10.4.13	22.5.13	19.6.13	24.7.13	21.8.13	18.9.13	23.10.13
17.	Zámecká + parkovací plochy	10.4.13	22.5.13	19.6.13	24.7.13	21.8.13	18.9.13	23.10.13
18.	Západní, Ztracená + parkovací plochy	10.4.13	22.5.13	19.6.13	24.7.13	21.8.13	18.9.13	23.10.13
	4.den	čt	čt	čt	čt	čt	čt	čt
1.	Brusova	11.4.13	23.5.13	20.6.13	25.7.13	22.8.13	19.9.13	24.10.13
2.	Dvořákova	11.4.13	23.5.13	20.6.13	25.7.13	22.8.13	19.9.13	24.10.13
3.	Havlíčkovo náměstí	11.4.13	23.5.13	20.6.13	25.7.13	22.8.13	19.9.13	24.10.13
4.	Jiráskova	11.4.13	23.5.13	20.6.13	25.7.13	22.8.13	19.9.13	24.10.13
5.	Jiřího Wolkra	11.4.13	23.5.13	20.6.13	25.7.13	22.8.13	19.9.13	24.10.13
6.	Karla Čapka (pod dálniční most, kolem Mírovky až k ul. Zábřežské)	11.4.13	23.5.13	20.6.13	25.7.13	22.8.13	19.9.13	24.10.13
7.	Mírovka (pravá strana do parku ze Zábřežské)	11.4.13	23.5.13	20.6.13	25.7.13	22.8.13	19.9.13	24.10.13
8.	Nerudova	11.4.13	23.5.13	20.6.13	25.7.13	22.8.13	19.9.13	24.10.13
9.	Park (ost. kom. pro pěší - spojka od golfu, alej, chodník k mostu)	11.4.13	23.5.13	20.6.13	25.7.13	22.8.13	19.9.13	24.10.13
10.	Park (ost. kom. pro pěší kolem dětského hřiště)	11.4.13	23.5.13	20.6.13	25.7.13	22.8.13	19.9.13	24.10.13
11.	Petra Bezruč (od Sadové kolem GOLFU k rod. domům)	11.4.13	23.5.13	20.6.13	25.7.13	22.8.13	19.9.13	24.10.13
12.	Spojka kolem GOLFU po kř. P. Bezruč	11.4.13	23.5.13	20.6.13	25.7.13	22.8.13	19.9.13	24.10.13
13.	Sadová (komunikace u pole)	11.4.13	23.5.13	20.6.13	25.7.13	22.8.13	19.9.13	24.10.13
14.	Sportovní, Svatopluka Čecha, U Dálnice, Zahradní	11.4.13	23.5.13	20.6.13	25.7.13	22.8.13	19.9.13	24.10.13
	5.den	pá	pá	pá	pá	pá	pá	pá
1.	Hradební	12.4.13	24.5.13	21.6.13	26.7.13	23.8.13	20.9.13	25.10.13
2.	Kostelní nám.	12.4.13	24.5.13	21.6.13	26.7.13	23.8.13	20.9.13	25.10.13
3.	Lazebnická	12.4.13	24.5.13	21.6.13	26.7.13	23.8.13	20.9.13	25.10.13
4.	Lékárnická (+ parkoviště)	12.4.13	24.5.13	21.6.13	26.7.13	23.8.13	20.9.13	25.10.13
5.	nám. Svobody	12.4.13	24.5.13	21.6.13	26.7.13	23.8.13	20.9.13	25.10.13
6.	Olomoucká - (od autobusového nádr. po nám. Svobody kostka)	12.4.13	24.5.13	21.6.13	26.7.13	23.8.13	20.9.13	25.10.13
7.	Robotnická	12.4.13	24.5.13	21.6.13	26.7.13	23.8.13	20.9.13	25.10.13
8.	Odstavné parkovací plochy (nám. Tyrše a Fugnera+aut.zastávky u Penny)	12.4.13	24.5.13	21.6.13	26.7.13	23.8.13	20.9.13	25.10.13
9.	S.K.Neumanna	12.4.13	24.5.13	21.6.13	26.7.13	23.8.13	20.9.13	25.10.13
10.	Smetanova	12.4.13	24.5.13	21.6.13	26.7.13	23.8.13	20.9.13	25.10.13
11.	U Brány	12.4.13	24.5.13	21.6.13	26.7.13	23.8.13	20.9.13	25.10.13
12.	U Brány (parkoviště pod úřadem)	12.4.13	24.5.13	21.6.13	26.7.13	23.8.13	20.9.13	25.10.13
13.	Zámečnická	12.4.13	24.5.13	21.6.13	26.7.13	23.8.13	20.9.13	25.10.13

Na zvýrazněných ulicích budou prováděny stavební práce, proto čištění MK bude omezeno.



POHL INVEST s.r.o.
STAVEBNÍ A OBCHODNÍ FIRMA


SKALIČKA 2178/40, 789 01 ZÁBŘEH


tel.: 583 411 815 www.pohlinvest.cz

- STAVBY NA KLÍČ, REKONSTRUKCE A OPRAVY, PROJEKTY**
tel.: 777 632 989
frantisek.pohl@seznam.cz
- PRODEJ STAVEBNÍHO MATERIÁLU**
tel.: 608 887 151
leo.kuncik@seznam.cz
- FASÁDNÍ STUDIO, MÍCHÁNÍ FASÁDNÍCH BAREV A OMÍTEK**
tel.: 777 688 566
pavel.holous@seznam.cz
- AUTODOPRAVA S HYDRAULICKOU RUKOU**
tel.: 777 632 900

ROZVOZ ZDARMA
Při objednání nad 1000,-Kč bez DPH do hmotnosti 1500 kg
(Ford Transit)





POVINNÉ RUČENÍ 

U NÁS NEJVÝHODNĚJI

Neplat'te víc, než „povinné“ musíte! *ROČNÍ POJISTNÉ



MOTOCYKLY	51 – 350 cm ³	326,-
	351 – 500 cm ³	632,-
	nad 500 cm ³	1.029,-
OSOBNÍ AUTOMOBILY	do 1 000 cm ³	960,-
	1 001 – 1 350 cm ³	1.153,-
	1 351 – 1 450 cm ³	1.516,-
	1 451 – 1 850 cm ³	1.684,-
	1 851 – 2 000 cm ³	2.347,-
NÁKLADNÍ AUTOMOBILY	2 001 – 2 500 cm ³	2.608,-
	nad 2 500 cm ³	3.496,-
	3 501 – 12 000 kg	6.257,-
	nad 12 000 kg	8.244,-
	TAHAČE NÁVĚŠŮ	37.830,-

*pojistník nad 35 let, obec do 30 tis. obyvatel, max. bonus
ZDARMA vypočítáme povinné ručení – Allianz, AXA, ČSOB, ČPP, Generali, Kooperativa, Triglav, Uniqa, Wüstenrot

tel.: 723 530 000 jitka.mazakova@jaropojisteni.cz

Zábřežská 9, Mohelnice
(naproti občerstvení Pod Bránou)
Otevřeno: Po, Út, St, Čt: 8-17 hodin, Pá: 8-13 hodin
Mimo tyto hodiny možno kdykoliv po předchozí dohodě.

AKČNÍ SLEVA
60% na havarijní pojištění vozidel
35% na pojištění nemovitostí, bytů, domácností
15% na rizikové pojištění dětí a dospělých

 Stávající smlouvou Vám pomůžeme vypovědět! **PŘINESTE - UŠETŘÍTE!** 

PEŘINKA

nám. Svobody 12, MOHELNICE, tel. 604 380 030
Otevřeno: PO - PÁ 8:00 - 17:00, SO 8:00 - 12:00
možnost platby kartou

Máme pro Vás:


- hotové matrace 200x90 a 120x60 SKLADEM, ostatní rozměry na zakázku do 2 týdnů
- relaxační podložky, anatomické polštáře, chrániče matrací, velký výběr dek, TV pytle
- luxusní příkrývky a polštáře s vláknem TENCEL, prodloužené a francouzské
- kojenecký a dětský textil, kojící polštáře, vaničky, kousátka, plenky
- noční košile, pyžama, župany, ponožky, spodní prádlo
- OPRAVA OBUVI, batohů, peněženek, opasků

Vědomí srdce, o.p.s. pořádá

Proměny nejen pro ženy

22.3.2013, 15 - 19 hod.

Kadeřnice, kosmetičky, módní oděvy
Vstupné dobrovolné



Patchwork - čarování z kousků látek

Vernisáž výstavy ve čtvrtek 4. dubna 2013
v 17 hodin v mohelnickém muzeu

Výstava potrvá do 18. května 2013

www.csgold.cz

ČERPACÍ GOLD STANICE

MOHELNICE - STUDENÁ LOUČKA

U MOTORESTU „MOHELNIČÁK“
NON-STOP

SLEVA
0,20 Kč/litr
v hotovosti
pouze při předložení inzerátu
Slevu nelze kombinovat s ostatními slevami a akcemi na ČS

- Nízké ceny PHM
- Věrnostní slevy na PHM
- Nad 150 l občerstvení zdarma
- Možnosti domluvy **individuálních slev** pro zákazníky
- V prodeji dálniční známky ČR, SK, A
- Příjemné posezení na ČS
- Kvalitní káva DALLMAYR, bagety, PANINI na grilu
- Bohatý výběr autodoplňků, cukrovinek a občerstvení

Benzín x Kč/l
Nafta x Kč/l
AdBlue x Kč/l

Kvalitní pohonné hmoty
Jsme držitelé pečeti, kterou uděluje Ústav paliv a maziv

Tel.: 739 204 686



DEVÁČÁCI ZE ZŠ MLÝNSKÁ HRAJÍ DĚTEM POHÁDKY

Žáci devátého ročníku ZŠ Mlýnská mají v rámci volitelných předmětů možnost navštěvovat hodiny dramatické výchovy. Letos se v tomto předmětu sešla skupina talentovaných a nadšených herců, kteří svým spontánním projevem a ochotou předvádět své umění dokážou mile potěšit malé i velké diváky. Ať už se zabýváme „hereckou přípravou“ formou různých cvičení, nebo nacvičujeme delší scénky či hry, deváčky tato činnost těší, užívají si při ní spoustu legrace a baví se svým uměním improvizace.

Za úspěšné představení považujeme popletenou pohádku „O Červeném Smolíčkovi“ zpracovanou podle příběhu z knižní předlohy Teta to plete spisovatelky Ivony Březinové. Je určena především pro děti předškolního věku, ale i malé školáky. Děti jsou do hry přímo aktivně zapojeny, musí bedlivě sledovat děj, aby pak mohli pomoci hercům s rozpletením pohádky, zařazením jednotlivých postav do správného příběhu, poznáváním zvířátek, prostě se vším, co vypravěčka, teta Běta, popletla.

Toto naše nastudování pohádky se setkalo s vřelým přijetím již na Dni otevřených dveří ZŠ Mlýnská, kdy jsme hráli hlavně pro veřejnost, ale samozřejmě ji poté herci



Popletená pohádka O Červeném Smolíčkovi sklízela samé úspěchy. Foto: archiv školy

s chutí „vystříhli“ i svým mladším spolužákům na prvním stupni – nejen na budově Mlýnská, ale také na budově Masarykova. Hráli jsme také pro místní mateřské školy Hálkovu a Na Zámečku, ale i pro předškoláky z Třeštiny. Všem se představení líbilo a někdy si malí diváci vyžádali ještě opakování.

Žáci – herci – se během nácviků krásně se-

hráli a nebylo téměř poznat, že se jedná o jejich první vystupování v této sestavě. Ale teď je čas jít zase dál. Proto vrátíme Karkulku, Smolíčka i Jelenu se zlatými parohy zase zpátky do pohádkového lesa a poohlédneme se po jiné látce, abychom měli s čím překvapit zase příště. A to bude například při příležitosti školní akademie 6. června. Budeme se těšit třeba i na Vaši návštěvu! *Markéta Prvá*

„PRÁVO MLUVIT SI MUSÍTE ZASLOUŽIT...“



Jana Adámková v obležení úspěšných současných i bývalých Mladých Demostenů ze ZŠ Vodní...

Foto: archiv školy

prohlásil úspěšný americký spisovatel Dale Carnegie. O tom, že se nemýlí, se na vlastní kůži přesvědčili vášniví milovníci mluveného slova ze Základní školy Vodní v Mohelnici již v tradiční soutěži řečníků **Mladý Demosthenes**.

Po úspěšném absolvování školního kola se vítězové obou kategorií Šimon Švub a Julia Jeřábková vydali na Pedagogickou fakultu Univerzity Palackého v Olomouci změřit své umění komunikace s ostatními žáky Olomouckého kraje. Obavy z velké

konkurence nám zpočátku přinesly nejednu vrásku na čele. Připadalo nám nemožné probojovat se mezi nejlepší! Ovšem Julia se Šimonem se nezalekli a zabojovali z plných sil, jak se na žáky z Vodní sluší a patří.

Po krátkém rozmluvení se a několika cenných radách, které soutěžícím udělila sama autorka projektu Mgr. Jana Adámková, Ph.D., bývalá moderátorka TV NOVA, se soutěž rozjela. Nebylo cesty zpět. Proč taky? Vždyť naši soutěžící nezklamali, ostatně jako vždy, a odzbrojili odbornou porotu a

milé obecenstvo nejen svým kultivovaným projevem, precizně zvládnutou neverbální komunikací, ale také neobyčejným obsahem svého dvouminutového monologu. Zatímco se Šimon sofistikovaně zamýšlel nad (ne) pravdivostí tvrzení, zda ticho léčí (Co na to hluchoněmí...?), Julia odhodlaně děkovala skromnému Nicolasi Wintonovi za záchranu 669 převážně židovských dětí před transportem do koncentračních táborů. Témata vážná, našimi úspěšnými řečníky však zpracovaná a přednesená bez zaškolbrtnutí. Po excelentních výkonech se naše skromné pokukování po přičkách nejvyšších rozplynulo jako pára nad hrncem a my už směle počítali s medailemi. A nemýlili jsme se ani tentokrát. Julča a Šimon se na nás po vyhlášení výsledků usmívali z 2. místa! Gratulujeme!

Ovšem nejsme pyšní jen na své současné šikovné řečníky! Bylo nám ctí setkat se na soutěži i s našimi bývalými žáky, kteří soutěžili v kategorii středních škol. I oni se úspěšným absolvováním školního kola probojovali do kola regionálního. Děkujeme Sáře Hrádkové (nyní Gymnázium Jana Opletala v Litovli), Karolině Fréharové a Michalu Štiplovi (oba Cirkevní gymnázium Olomouc) za další rozvoj dovedností získaných na naší škole. Sama Mgr. Jana Adámková, Ph.D. si této vzácné situace povšimla a neodpustila si neprojevit obdiv, že Základní škola Vodní z Mohelnice posílá do její soutěže (dřív nebo později) tolik vynikajících mluvčích. Není se čemu divit. Neponecháváme totiž nic náhodě a připravujeme naše žáky na skutečný život, a to bez úspěšné komunikace nejde. Nebo vy si umíte představit svůj život bez zdařilého dorozumívání? My ne... *Petra Müllerová*



Okénko kronikáře

HISTORIE MOHELNICKÉHO MUZEA TRVÁ JIŽ 90 LET

1230 Na Kostelním náměstí, kde je dnešní muzeum byl, založen biskupský hrádek.

počátek 16. stol. Budova vyzdobena freskami dochovanými v nynější obřadní síni.

1921 Výstava historických dokumentů dala popud ke vzniku muzea.

1922 Byly vypracovány stanovy Německého muzejního spolku pro Mohelnici a okolí.

17.6.1923 Na radnici na dnešním náměstí Svobody č. 15 byl slavnostně zahájen provoz mohelnického muzea. Otevření se zúčastnili zástupci města, kronikář města a řídící učitel Eduard Teichmann, majitel žadlovického zámku hrabě Dubský a četní členové muzejního spolku.

1929 Muzejní spolek má 150 členů, kteří se zaměřují na vytváření sbírkového fondu.

1930 Učitel Morawek provádí na „starém zámku“ v Líšnici archeologický průzkum. Nalezené srpy, meč, ostruhy a úlomky nádob byly předány do mohelnického muzea.

1939 Za okupace bylo muzeum začleněno do sítě říšských muzeí jako krajinské muzeum.

1945 Po osvobození republiky převzal správu muzea MNV. Do funkce správce muzea nastoupila Ludmila Bartoňová.

5.4.1946 Sbírky muzea byly zpřístupněny veřejnosti.

1946 Do funkce správce muzea nastoupil Karel Kohoutek.

1949 Do funkce správce muzea nastoupil František Hekele.

1950 Pracovat začal odbor muzejní, vlastivědný, archeologický, výtvarný a fotografický.

5.5.1951 Muzeum bylo přestěhováno do budovy na Zábřežské ulici č. 13.

1951 V expozici je umístěno 3 206 a ve sbírkovém fondu 14 088 předmětů.

1952 Vyšel první čtyřstránkový Muzejní zpravodaj.

1953 V Mohelnici byl založen kroužek výtvarníků - amatérských malířů.

1954 V Knihnici vlastivědného muzea byly vydány Hosákovy Nejstarší dějiny Mohelnice.

26.8.1956 V Domě pionýrů na Zábřežské byla zahájena 1. výstava kroužku malířů. Pro tento účel byly upraveny dvě místnosti pro příležitostné výstavy a vznikly tak podmínky pro vytvoření tradice výtvarných výstav.

Červen 1957 V muzeu byl založen vlastivědný sborník Severní Morava.

30.6.1957 Zahájení výstavy soudobých českých malířů.

15.9.1957 Zahájení výstavy Fr. Žváčka a H. Šindelářové-Žváčkové.

1958 Josef Horký a Vladimír Kapl zachraňují u garáží ČSAD pohřebiště lužické kultury.

15.5.1958 Týden muzeí zahájen výstavou Jindřicha a Karla Lenhartových.

22.6.1958 Výstava akademických malířů Karla Hmoly a Aloise.

9.9.1958 V muzeu na Kostelním nám. se konala vernisáž výstavy kroužku malířů.

14.9.1958 Zahájena výstava přehlídky malířských prací Františka Sysla.

Listopad 1958 Výstava obrazů členů výtvarného kroužku Osvětové besedy v Mohelnici - Josef Kafka, František Kotrle, Karel Kotrle, Václav Schneider, Josef Štipl, František Teltscher, Drahomíra Tinclová, Alois Trunda a Alois Vrtal.

30.11.1958 Městské muzeum ukončilo svou činnost v budově na Zábřežské ulici.

1959 Do konce padesátých let vyšlo v muzejní edici celkem deset titulů.

1960 Městské muzeum se stěhuje ze Zábřežské ulice do děkanství na Kostelním náměstí.

28.8.1960 V muzeu otevřena expozice pravěku a historie města do r. 1938.

20.11.1960 V muzeu vernisáž III. Výstavy obrazů kroužku malířů.

8.5.1961 V muzeu výstava 40 let KSČ.

28.5.1961 Zahájen týden muzeí vernisáží výstavy s názvem Obrazy a plastiky starších moravských malířů a sochařů.

2.7.1961 Zahájena výstava obrazů s námětem Zahraniční motivy.

27.8.1961 V muzeu byla slavnostně zahájena výstava kreseb Františka Příkryla k cestopisům Jiřího Hanzelky a Miroslava Zikmunda.

7.10.1961 V muzeu zahájena výstava děl Karla Wellnera.

1.1.1962 V muzeu byla zahájena výstava grafiky Otakara Hubšila.

1962 Založena přírůstková kniha (katalog) knižního fondu.

1.3.1962 Výstava obrazů Miroslava Jemelky.

4.5.1962 Komorní hudba Antonína Dvořáka, Vladimíra Štědrone a Bedřicha Smetany.

18.5.1962 ZK ROH MEZ Mohelnice n.p. a Vlastivědné muzeum uspořádali hudební recitační pásmo Mladá léta Bedřicha Smetany, které přednesl sbormistr pěveckého sboru Smetana z Moravské Třebové Jaromír Metyš.

15.7.1962 Pod názvem Umění a domov byly vytaveny sochy, obrazy, sklo, keramika a textil.

14.10.1962 Vernisáž výstavy akademické malířky Olgy Berákové uvedl v muzeu prom. filolog Václav Křupka a se sólovým zpěvem vystoupila Eva Mikulová.

23.11.1962 Koncert Olomouckého kvarteta - na programu byla díla Josefa Haydna, Alexandra Borodina a Antonína Dvořáka.

9.12.1962 Výstava ke 40. výročí Pěveckého sdružení severomoravských učitelů a výstavky reprodukcí Rembrandtových obrazů.

12.12.1962 Osvětová beseda při MěNV v Mohelnici uspořádala v muzeu na závěr Měsíce československo-sovětského přátelství koncert Pěveckého sdružení severomoravských učitelů.

7.4.1963 IV. Výstava obrazů kroužku lidových výtvarníků.

12.4.1963 Vlastivědné muzeum, Osvětová beseda a rada lidové akademie v Mohelnici uspořádaly v muzeu přednášku doc. dr. Josefa Poulika Dr.Sc, laureáta státní ceny a ředitele ČAV Archeologického ústavu v Brně na téma Velká Morava ve světle nejnovějších archeologických objevů.

6.5.1963 ZK ROH n.p. MEZ a vlastivědné muzeum uspořádaly v rámci májových oslav Večer hudby a zpěvu. Klasické skladby zazpívala Eva Mikulová a na klavír hrál Miloslav Mikula.

25.8.1963 Výstava Terezín varuje.

20.10.1963 Svaz československých výtvarných umělců Olomouc a Muzeum Mohelnice uspořádaly vernisáž výstavy Aljo Beran - Obrazy a kresby.

6.11.1963 Kroužek uměleckého přednesu přednesl pásmo prózy a veršů českých básníků.

13.11.1963 Výstava Mnichov 1938.

1963 Jevtušenkovy a Vozněnského verše recitovali pod režijním vedením dr. Zdeňka Kokty a za hudební spolupráce Miloše Vrby Jana Fialová, Květa Axmanová, Radek Vařeka a Zdeněk Šarman.

29.4.1964 Ing. Svobodová recitovala při vernisáži výstavy obrazů Josefa Lubčice.

20.5.1964 Zahájena výstava o historii pokrokových tradic učitelstva na severní Moravě.

23.8.1964 Spisovatel O. F. Babler zahájil výstavu obrazů a kreseb Mileny Komrsové.

4.10.1964 U příležitosti celostátního sjezdu SSPE v Mohelnici zahájil prom. historik Jaroslav Ryška Výstavu grafiky olomouckých výtvarníků (František Bělohlávek, Anna Grmelová, Jeroným Grmela, Ladislav Rusek, Dušan Janoušek, Karel Homola a Radoslav Kutra).

26.11.1964 Hugo Šilperský, Josef Beránek a Milan Elbl - Výstava obrazů.

2.12.1964 Večer poezie Souboru uměleckého přednesu.

1965 * Kroužek výtvarníků - malířů převzal ZK ROH n.p. MEZ Mohelnice.

11.4.1965 Zahájena výstava karikatur Milana Elbla.

9.5.1965 Vernisáž výstavy Jiří Švengsbír - Grafika a kresby.

22.8.1965 Vernisáž výstavy obrazů Františka Podešvy Obrazy z Valašska.

24.10.1965 Václav Křupka uvedl výstavu grafiky Dušana Janouška a Ladislava Ruska.

1966 Mohelnické muzeum předáno Vlastivědnému ústavu v Šumperku.

27.3.1966 Vernisáž výstavy Živé dřevo Miroslavy a Jaroslava Pelíškových.

1.5.1966 Výstava s názvem 45 let KSČ.

Dokončení na straně 14

DUBEN '13

PROGRAM DOMU KULTURY A BIOGRAFU 88 MOHELNICE

NEBE NA ZEMI

Středa 3. dubna, 19 hod.

Divadelní představení pro pedagogické pracovníky ke Dni učitelů a pro veřejnost. V šumperské verzi sestupuje místo boha Jupitera na zemi, kde je podle něj opravdové nebe, čert. Láká ho dobrodružství s krásnou manželkou obstarožního a žárlivého notáře, do jehož domácnosti se veře v podobě hezkého mladíka. Velký sál Domu kultury. Vstupné: 150 Kč.

O SNĚHURCE

Klasická hudební pohádka pro MŠ a ZŠ.

Pátek 5. dubna, 10 hod.

O zlé královně, o Sněhurce, také o jednom užívaném zrcadle, dvou rozpustilých stromech a hlavně sedmi malých mužičkách. Velký sál DK Vstupné: 35 Kč.

VELIKONOČNÍ POHÁDKA

ze zahrádky, aneb jak se lišák Fešák napálil

Neděle 7. dubna, 15 hod.

Je jaro a to má paní Příroda své rozmary. Takže je chvíli zima, chvíli svítí sluníčko a nebo padá sníh. Ale jaro už je opravdu cítit ve vzduchu. A tak není divu, že už jsou všichni celí nedočkaví.

Velký sál Domu kultury. Vstupné: 70 Kč.

VIRTUÁLNÍ UNIVERZITA TŘETÍHO VĚKU

KOUZELNÁ GEOMETRIE

Středa 10. dubna, 9.30 hod.

Kurzovné: 200 Kč. Další termíny: 17. a 24. 4., klubovna 1. patro DK

TOP STYL 2013

Pátek 12. dubna, 19.30 hod.

Módní přehlídka Lud'ka Hanáka a jeho hostů. Velký sál DK.

SLAVNOSTNÍ OTEVŘENÍ ZREKONSTRUOVANÉHO

INFOCENTRA A GALERIJNÍHO PROSTORU

Úterý 16. dubna, 15 hod. 

Vernisáž výstavy fotografií revitalizace náměstí, projekce. Vegetariánský raut.

Vystoupí členové B-SIDE BAND.

MOHELNICKÁ VLACHOVKA

Sobota 20. dubna, 14.30 hod.

K tanci a poslechu hraje dechová hudba Mohelanka. Ve velkém sále Domu kultury. Vstupné: 60 Kč.

LÁSKA A PÁREČKY

Neděle 21. dubna, 19 hod. Velký sál DK.

Francouzská komedie. Margot, mladá atraktivní žena si pozve na chalupu své 3 ex-partnery, kteří o sobě vzájemně nikdy nevěděli a neznají se. Vstupné: 180 a 150 Kč.

Jan Révai, Kateřina Janečková, Karel Zíma, Jarmil Škvrňa a Ernesto Čekan

NEREZ & KATKA KOŠČOVÁ

Středa 24. dubna, 19.30 hod.

Velký sál DK, vstupné: 150, 180 a 220 Kč

VZPOMÍNKA NA ZUZANU NAVAROVOU

DNY KINA

So - Ne 27. - 28. dubna, 14 hod.

Výstava filmářské techniky, promítání filmů.

FARMÁŘSKÉ TRHY 4. 5. (1x za 4 týdny)

5.5. POHÁDKY OVČÍ BABIČKY, 6.5. MALÁ ČARODĚJNICE

11.5. NÁRODNÍ ŠAMPIONÁT MAŽORETEK A FESTIVAL DECHOVK

12.5. DEN MATEK, 17.5. TRAVESTI SHOW

28.5. Akademie ZŠ Vodní, 29.5. Magnetiáda DDM Magnet

HON

Čtvrtek 4. dubna, 17 a 19.30 hod.

Premiéra, 111 minut. Drama Dánsko.

Přístupno od 12 let. Titulky. Vstupné 70 Kč.

Čtyřicetletý Lucas se nedávno rozvedl a začíná žít nový život.

Má přátele, novou práci, přítelkyni a pohodový vztah s dospívajícím synem.

Tuto porozvodovou idylu záhy naruší jedna nahodilá lež,

kteřá se rychle začíná šířit v komunitě jeho přátel. Obavy a nedůvěra se vymknou kontrole a vesnice propadne podivné hysterii.

Musí uhájit svou čest a později v kolektivní štvanci i holý život.

POSTRADATELNÍ 2

Úterý 9. dubna, 17 a 19.30 hod.

Premiéra, 103 minut. Akční USA.

Mluveno česky. Vstupné 70 Kč, FK 60 Kč.

Stará známá banda Postradatelných Barney Ross (Sylvester Stallone), Lee

Christmas (Jason Statham), Yin Yang (Jet Li), Gunner Jensen (Dolph Lundgren),

Toll Road (Randy Couture) a Hale Caesar (Terry Crews) se dají opět dohromady

poté, co je tajný agent CIA Church (Bruce Willis) povolá, aby jim zadal zdánlivě

jednoduchou zakázku. Jeden člen však během ní zemře a to dost nepěknou smrtí.

Klub přátel filmu - téma "Batman"

"TEMNÝ RYTÍŘ POVSTAL"

Pondělí 15. dubna, 16 a 19 hod.

Premiéra, 164 minut. Nevhodné do 12 let.

Mluveno česky. Vstupné 70 Kč.

Je tomu již osm let, co se Batman vytratil do noci, čímž se tak

z hrdiny změnil v uprchlíka. Tím, že na něj padla vina za smrt

Harveyho Denta, obětoval temný rytíř všechno pro to,

co společně s komisařem Gordonem považoval za vyšší dobro

DIVOŠI

Úterý 23. dubna, 17 a 19.30 hod.

Premiéra, 131 minut. Nevhodné do 15 let.

Mluveno česky. Vstupné 70 Kč.

Vypravěčka Ophelia žije ve spokojeném postmoderním uspořádání

se dvěma chlápky, kteří ji milují, a ona miluje je. Vzájemně na sebe

nežárlí, jsou totiž výjimeční. Odlišné povahy spojují společné

zážitky ze školy a také podnikání. A je to celkem bezpečné, zvláště

když mají pod palcem agenta z protidrogového (John Travolta).

PŘIPRAVUJEME NA KVĚTEN

Jedlíci aneb sto kilo lásky, ČR, 7.5.

Croodsovi, animovaný USA, 15.5.

Tajemný muž, mysteriózní USA, 21.5.

ČLENSKÝ PRŮKAZ ASOCIACE ČESKÝCH FILMOVÝCH KLUBŮ NA ROK 2013 LZE ZAKOUPIT

V KANCELÁŘI DOMU KULTURY V MOHELNICI. CENA PRŮKAZKY JE 60 Kč. www.acfk.cz

VĚKOVOU HRANICI PŘÍSTUPNOSTI FILMŮ URČUJE DISTRIBUTOR

POZOR! REZERVACE VSTUPENEK PLATÍ POUZE 1 TÝDEN!

HISTORIE MOHELNICKÉHO MUZEA TRVÁ JIŽ 90 LET

Dokončení článku ze strany 12

8.5.1966 Václav Krupka uvedl výstavu grafiky Emila Kotrby.

5.-19.6.1966 Spojený klub ROH Mohelnice uspořádal Okresní výstavu fotografií.

26..6.1966 Český fond výtvarných umělců uspořádal výstavu Současné malířství.

14.9.1966 Zahájena výstava s názvem grafika Wojciecha Jakubowského.

4.-18.12.1966 Výstava fotografií Karla Otty Hrubého z Brna.

11.-20.11.1966 Výstava fotografií Zikmunda a Hanzelky s názvem Sibiř ve fotografii.

19.3.1967 Výstavu obrazů Oldřicha Šišmy uvedl profesor Bohumil Vaňák z Lipníka.

30.4.1967 Výstava grafiky Rudolfa Michálka Černá proti bílé.

18.6.1967 Eugen Toufar uvedl výstavu obrazů Milana Klvani z Brna.

13.8.1967 Uvedena výstava kreseb a grafiky Gerarda Gaudeana.

24.9.1967 Vernisáž Z cyklu prázdninových toulek Prof. Františka Strážnického.

12.2.1968 Vernisáž výstavy s názvem Výmluvnost kresby.

17.3.1968 Výstava prací členů výtvarného kroužku SK ROH: Karel Kotrle, František Kotrle, Alois Vrtal, Václav Schneider, František Teltscher, Josef Štipl, Jaroslav Snášel, J. Kavka, Mikeš, Drahomíra Tinclová, Věra Urbášková, Jaroslav Krejčí, Milan Okoun, Josef Horký, Eduard Sláma

7.4.1968 Výstava Aljo Beran - Grafika.

22.9.1968 Za účasti umělce byla uvedena výstava Vojtěch Cynibulk Grafika

10.12.1968 Vlastivědný ústav uspořádal výstavu Česká sociální grafika

27.1.1969 Mistrovská díla evropského malířství (I. - III. část).

20.6.1969 Zemřel František Hekele, vedoucí muzea a šéfredaktor Zpravodaje.

1969 Do funkce správce muzea nastoupil Vladimír Gottwald.

10.5.1970 Vernisáž výstavy kreseb a grafiky Ludmily Jiřincové zahájil Václav Krupka.

30.8.1970 Výstava výtvarných prací žáků místních škol.

11.10.1970 Vernisáž výstavy obrazů známých českých malířů s názvem Zátíší a květiny.

9.5.1971 Zahájení výstavy 50 let KSČ na severní Moravě.

13.6.1971 Grafika a jiné výtvarné práce Ladislava Ruska.

1973 Do funkce správce muzea nastoupil Petr Kapl.

29.4.1973 Vernisáž výstavy grafika Josefa Weisera.

19.3.1978 III. výstava výtvarníků „Člověk a jeho volný čas“.

27.4.1980 Vernisáž výstavy grafika Albína Brunovského.

1982 Do funkce správce muzea nastoupila Anna Hřebačková.

25.4.1982 V muzeu se koná vernisáž výstavy grafika Karla Demela.

30.5.1982 VII. výstava výtvarníků „Člověk a jeho volný čas“.

16.9.1984 Výstava grafika Josefa Weisera.

1987 Vedoucí mohelnického muzea se stává Hana Heidenreichová.

9.10.1988 Výstava výtvarníků „Člověk a jeho volný čas“.

5.2.1999 Zemřel mohelnický archeolog Vladimír Kapl.

7.6.2003 Výstavy obrazů a kreseb Josefa Beránka.

15.4.2004 Beseda a prezentace knihy dr. Hany Jarmarové Můj dědeček legionář.

2005 Muzeum získalo soubor fotografií Jaro Koupila z let 1940 - 1970.

2005 Muzeum získalo soubor fotografií Jana Hledíka z let 1970 - 2000

30.11.2005 Byla otevřena expozice Z dějin Mohelnicka

2007 Vedoucím mohelnického muzea se stává Mgr. Zbyněk Žouzelka.

7.3.2007 Přednášku s nálezcem pravěké lodi PhDr. Jaroslavem Peškou.

23.5.2007 Beseda s vyšehorským knězem P. Františkem Liznou SJ, signatářem Charty.

9.6.2007 Výstava „nejen obrazů“ Dany Zimové.

6.6.-30.8.2008 Výstava akademického sochaře Olbrama Zoubka.

2008 V prostoru „Za penzionem“ byla zjištěna zcela nová archeologická lokalita.

12.12.2008 Vernisáž výstavy Severní Morava - 50 let historie sborníku.

25.2.2009 Přednášku o pečetích, znacích a vlajkách mikroregionu přednesl Ctírad Štipl.

24.1.2013 Slavnostní otevření nové archeologické expozice.

Ctírad Štipl, kronikář města Mohelnice

Z PAMĚTNÍ KNIHY MOHELNICKÉ FARNOSTI

Dalším mohelnickým farářem byl od roku 1691 Matthias Bernard Kristely byl doktor theologie, předtím působil v Křenově. Zemřel 14. července 1701.

Od 30. srpna 1701 působil v Mohelnici Franz Panenka, doktor theologie, narozený v Brně. Roku 1721 odešel do Uničova, k čemuž se dal přemluvit svým přítelem, aby mohl vést klidnější život. Byl pro svůj zápal a prostý způsob života velmi oblíben.

Za jeho působení bylo město zasaženo morem, který ve čtyřech měsících r. 1715 si vyžádal 263 obětí. Není proto divu, že na paměť konečného odvrácení moru rozhodli se mohelníci měšťané postavit na náměstí morový sloup se sochou P. Marie a čtyř patronů proti moru sv. Karla Boromejského, sv. Rocha, sv. Šebestiána a sv. Xavera. Jenže postavení sousoší provázal nedostatek financí. S velkou námahou se podařilo nashro-

máždít pouze 1200 zl. a trvalo velmi dlouho, než došlo ke stavbě, takže sloup nese až letopočet 1777. Jistá paní Josepha Lanschiková, manželka poštmistra, obohatila fond na sousoší o 800 zl. Její muž ujel r. 1763 se 17 000 zl. určenými pro trestnici v Mírově. Byl chycen v Orsové (Oršavě?) a odsouzen k 5 letům těžkého žaláře, které si odpykal ve Štýru, jak uvádí zápis v kronice.

27. srpna 1721 nastoupil na mohelnickou obročí Friedrich Leopold hrabě von Eckh, kanovník v Olomouci a Freisingu.

R. 1729 se stal proboštem v Kroměříži, potom sufragánem a nakonec olomouckým biskupem.

V době jeho působení v Mohelnici, rozšířil mohelnickou farní budovu a postavil nynější kapli sv. Anny farního kostela. Kaple dříve ležela o čtyři stupně výše než kostelní loď. Byla požáry natolik poškozena, že stěny pukaly a hrozily sesutím. Kvůli srovnání kaple na úroveň kostela musela být níže položena a rozšířena také hrobka (krypta). Tehdy při překládání pozůstatků mělo být napočteno 7 000 lebek (místo 700), což je v rozporu se zápisem biskupa Protasia (z roku 1460), který se zmiňuje pouze o 700 obětech při dobytí města husity.

Eckh sám posvětil kapli s oltářem, který dal postavit, získal pro ni u papeže Alexandra odpustky pro svátky Christtag (Narození Páně?), Nanebevzetí a Zvěstování P. Marie. Pro kostel opatřil ornáty a významný ostatek sv. Kříže. Propůjčil kostelu pozlacený kalich zdobený vytlačováním, který však do Mohelnice nedošel, jak uvádí kronika.

Helmut Bartoš



HRAJTE O VSTUPENKY

Dům kultury v Mohelnici připravil soutěž o vstupenky do Biografu 88. V dubnu se hraje o 2 vstupenky na americký film **Divoši**. Chcete-li vyhrát vstupenku, odpovězte na otázku a se svým jménem a kontaktním telefonem odevzdejte v Domě kultury nebo ji odešlete se svým jménem a telefonem na e-mail: rosipalova@mksdk.cz (do předmětu zprávy napište *soutěž kino*).

Ophelia (Blake Lively) žije ve spokojeném postmoderním uspořádání se dvěma chlapci, kteří ji milují, a ona miluje je. Chon (Taylor Kitsch) a Ben (Aaron Taylor-Johnson) by ho chtěl neustále zachraňovat. Prodávají nejlepší trávu v celé Kalifornii. Je to celkem bezpečné podnikání, zvláště když mají pod palcem agenta z protidrogového (John Travolta).

Film **Divoši** se hraje v úterý 23. dubna 2013 v 17 a 19.30 hod. Uzávěrka soutěže je 19.4.2013.

Režisér filmu Divoši Oliver Stone mj. natočil Oscarem oceněný film

a) JFK b) Četa PRo

MLADÍ TENISTÉ SE PŘIPRAVUJÍ I V ZIMĚ

Od listopadu 2012 tenisové mláďá nezahálí a účastní se zimní halové sezóny, která končí 15.4.2013. Zimní příprava je velice náročná finančně za pronájem haly a startovním na halových turnajích. Bohužel bez ní nelze dosahovat kvalitních výsledků na republikové úrovni.

Mládež startovala na 31 zimních halových celorepublikových turnajích, kde získala ve dvouhrách 3 první, 4 druhá, 3 třetí místa a ve čtyřhrách 3 první, 7 druhých a 1 třetí místo. V oddílu se připravuje v kategorii mládeže celkem 46 tenistů. Z toho aktivně startující na turnajích jsou 2 v kategorii baby tenis, 3 v mini tenis, 6 v mladší žáci, 2 v starší žáci a 1 v dorostu a 32 na rekreační úrovni.

Letní sezónu na domácích kurtech otevíráme 5.5.2013 zápasem KP družstev mladších žáků od 9 hod. Všichni příznivci jsou tímto zváni.

Radek Šedina

SNĚŽENKY A MACHŘI Z MŠ HÁLKOVA



Předškoláci si to na horách užili...

JARNÍ PRÁZDNINY S MAGNETEM

Jako každý rok připravili pracovníci Domu dětí a mládeže Magnet, Mohelnice na dny prázdninového volna pestrý program. Možnost strávit dopolední čas plný zábavy se sourozenci a kamarády, bez myšlenek na školní povinnosti, využila téměř stovka dětí z Mohelnice a okolí. Každý den bylo z čeho vybírat. Společenské hry, sportovní soutěže, hrát s počítačem a keramickou hlinou, vodní řádění v krytém bazénu, návštěva mohelnické knihovny či Šmouliho světa, to vše dokonale uspokojilo všechny zúčastněné.

Ly-ža-ři z Mo-hel-ni-ce, ti to u-mí nej-ví-ce! ... tak zněl bojový pokřik z dětských hrdel na stránkách SKI areálu v Čenkovicích. Hurá sníh! Hurá lyžování!

4. března tohoto roku 17 dětí s pedagogickým doprovodem zahájilo pobyt v přírodě s lyžováním.

Lyžaři i lyžemi nepolíbení si užili týden slunného počasí. Děti se učily lyžovat, pilovaly obloučky. Díky šikovným instruktorům bylo učení hrou a zábavou. Děti se nebály sledovat neuvěřitelně velké stopy Yettiho, vydaly se za Zimní královnou a obstály v různých sportovních i vědomostních soutěžích. Náčelník Horské služby v Čenkovicích jim vysvětlil důležitou práci záchranářů a

svezl všechny na sněžném skútru. To bylo něco! Děti byly nadšené! Klidné vody SKI areálu jsme rozčeřili veselým průvodem masek. Dokonce se pak ve svých kostýmech odvážily i lyžovat! A proč ne? Jde přece o legraci!

Plní zážitků, unavení, ale spokojení jsme se vrátili domů. Tak a teď už může Zimní královna ukončit své králování a nechat nás, ať si užijeme jarní radovánky:-).

Příští rok na shledanou, Čenkovice!

Iva Kunčická

MOHELNICÍ PROJEDE NEJVĚTŠÍ CYKLISTICKÝ ETAPOVÝ ZÁVOD

Do startu největšího českého etapového cyklistického závodu Czech Cycling tour 2013, který je 11. - 14. července, sice zbývá ještě dlouhá doba, ale organizátoři již mají uzavřenou startovní listinu. Na startu budou minimálně i čtyři české celky. V oficiální startovní listině jsou Bauknecht Author, výběr Olomouckého kraje, Etixx Ihned a český reprezentační cyklokrosový výběr. V jednání je ještě start českého reprezentačního celku U23.

„Co lepšího si můžeme přát. O závod je mnohem větší zájem než jsme schopni uspokojit. Mohli bychom dělat nejméně dva takové závody a startovní pole by bylo plné,“ řekl Jaroslav Vašíček z TTV Sport Group o.s., která podniká druhé kategorie kalendáře Mezinárodní cyklistické unie (UCI) pořádá.

„Naši snahou je podporovat nadregionální akce tohoto typu konané v našem městě, abychom Mohelnici více propagovali a pomohli také živnostníkům a podnikatelům. Nepřímou tak můžeme působit na míru nezaměstnanosti,“ vysvětlil starosta Antonín Navrátil, proč je Mohelnice partnerem této akce.

redakce



Při fotbalovém turnáji v DDM Magnet. Foto: MŠ

DESETIDENNÍ LETNÍ TÁBOR V JANOUŠOVĚ

Termín: 1. 7. - 10. 7. 2013

1. příměstský tábor: 15. - 19. 7. 2013

2. příměstský tábor: 22. - 26. 7. 2013

Celotáborová hra: „Lovci pokladů“

Cena letního tábora: 3 500 Kč (vč. dopravy)

PŘÍMĚSTSKÉ V DDM MAGNET

3. příměstský tábor: 19. - 23. 8. 2013

4. příměstský tábor: 26. - 30. 8. 2013

Cena příměstského tábora: 650 Kč

Podrobnější informace obdržíte na plakátech,

internetových stránkách DDM Magnet:

www.sweb/ddm.mohelnice.cz nebo v DDM Magnet Mohelnice, Spartakiádní 8, tel.: 583 431 813.

MOHELNICKÉ KARATISTKY ÚSPĚŠNĚ ODPÁSKOVALY

V sobotu 2. března složily mladé slečny z mohelnického oddílu karate Karate Mohelnice o.s. zkoušky na žlutý pás. Jmenovitě Eliška Trnková, Karolína Frenclová. Holky zvládly náročné techniky, bojové kumite i katu Heian Nidan. Po hodině jim byl udělen žlutý pásek.

Moc odpočinku si však mladé karatistky neužijí – čeká je totiž hned v dubnu náročná soutěž v Přerově a před ní víkendový seminář v Beskydech.

Součástí zkoušek byl i seminář s chief instruktorem CzKA senseiem Sawasem Sofianidisem, držitelem 3. danu. Na programu semináře bylo cvičení kata Gojushiho Sho. Sensei Sofianidis si Mohelnici velmi oblíbil a je v ní častým hostem.

Michal Kostka, vedoucí oddílu



Sensei Michal Kostka (horní řada, druhý zleva) – vedoucí oddílu Karate Mohelnice o.s., Sensei Sawas Sofianidis (horní řada, uprostřed) – chief instruktor Czechian karate association, ostatní: Děti a dospělí oddílu karate. Foto: archiv oddílu

TURNAJ V MODERNÍM SPORTOVNÍM KARATE

Mohelnický oddíl Moderního sportovního karate se 16.-17. března účastnil výukového semináře a turnaje Ligy MSKA v Hanušovicích. Soutěžilo se ve dvou disciplínách, a to ve formách, po kterých následovaly boje. Soutěž ve formách probíhala celou sobotu. Zde oddíl z Mohelnice získal nejedno ocenění.

V neděli pak probíhaly boje, kde náš oddíl také zabodoval. Završením víkendového snažení bylo udělování vyšších technických stupňů v karate, tj. získání vyššího pásu, což se týkalo také čtyř našich členů. Na tomto turnaji jsme ze všech oddílů v ČR celkově obsadili 2. místo.

Naše výsledky: Formy:

Forma Prima: Martin Balcárek 2. místo, Matěj Zigal 3. místo, Daniel Matějček 5. místo.

Forma Tercia: Zdeněk Bombera 1. místo, Jaroslav Fričer 2. místo.

Forma Qvarta: Prokop Chmelina 4. místo, Ladislav Daříček 5. místo.

Forma Qvinta: Tomáš Braun 3. místo.

Forma Set: Tomáš Braun 2. místo.

Boje:

Boje muži žlutí pod 13 let: Martin Balcárek 1. místo, Daniel Matějček 2. místo.

Boje muži žlutí pod 16 let: Matěj Zigal 5. místo.

Boje muži zelení: Zdeněk Bombera 3. místo. Boje muži modří: Prokop Chmelina 1. místo, Ladislav Daříček 3. místo.

Vyšší technické stupně: Martin Balcárek 9. kyu, Daniel Matějček 9. kyu, Matěj Zigal 8. kyu, Zdeněk Bombera 5. kyu.

Ladislav Daříček

KDY NA KOŠÍKOVOU

Pátek 5. dubna 20:30

Mohelnice A - Postfelmov

Pátek 12. dubna 20:30

Mohelnice B - Prostějov B

Sobota 13. dubna 10:00

Mohelnice U12/13 - Kroměříž

Sobota 20. dubna 09:00

Tygrčice - Zlín

Utkání se odehrají v tělocvičně ZŠ Mýnská.

Více informací najdete na internetu:

www.basketbalmohelnice.cz

Ondřej Unzeitig

TURISTÉ POŘADAJÍ VÝŠLAP

V sobotu 27. dubna je připraven výšlap na trase: Červená voda, Křížová hora (rozhledna), Val (rozhledna), klášter, Králíky. Délka trasy je 12 km. Vedoucí akce: A. Jedlička, V. Leitner. Odjezd vlaku v 7:17 hod. K vlaku přijďte min. 10 minut před odjezdem.

Sportovní klub turistika Mohelnice o.s.



Zleva: Mistr Miroslav Zezulka V. Dan, Prokop Chmelina, Daniel Matějček, Martin Balcárek, Matěj Zigal, Jaroslav Fričer, Zdeněk Bombera, Ladislav Daříček, Tomáš Brau

Mohelnický zpravodaj. Měsíčník. Vydává Město Mohelnice, U Brány 2, 789 85 Mohelnice, IČO 00303038, DIČ CZ00303038. Evidenční číslo MK ČR E 12893. **Redakce:** Mohelnické kulturní centrum, s.r.o., Lazebnická 2, 789 85 Mohelnice, tel.: 583 430 915. Šéfredaktor: Bc. Petra Rosípalová <rosipalova@mksdk.cz>. Příjem plošné inzerce: Adéla Karabcová, <karabcova@mksdk.cz>, tel.: 583 430 915, 731 145 574. Redakční rada: předseda redakční rady: Ing. Antonín Navrátil <navratila@mohelnice.cz>, členové redakční rady: Mgr. Martin Juránek, Mgr. Jan Krůza, Igor Machálek, Ing. Martina Pechová. Vychází prvního dne daného měsíce a nese i jeho pořadové číslo. **Uzávěrka: 20. dne ve 12 hodin předchozího měsíce.** Výtisk zdarma. Náklad: 4 300 ks. Tisk: Tiskárna Křupka Mohelnice. Nevyžádané rukopisy a obrazové materiály se nevracejí. Redakce se nemusí ztotožňovat s názory prezentovanými ve člancích dopisovatelů. Nepodepsané příspěvky nezveřejňujeme. V redakci jsou k nahlédnutí Zásady pro vydávání Mohelnického zpravodaje. Vydavatel neodpovídá za věcný obsah uveřejněných inzerátů. Vydavatel si vyhrazuje právo zveřejnit publikované materiály na internetu. Přetiskování redakčních materiálů bez souhlasu redakce není dovoleno. Za případné chyby se omlouváme.