



OPRAVENÝ BAZÉN PŘIVÍTAL PRVNÍ NÁVŠTĚVNÍKY

Po půl roku trvající rekonstrukci je krytý plavecký bazén v Mohelnici opět v provozu a v následujících řádcích představíme změny, které se během oprav uskutečnily. Rekonstrukci, jejíž realizace začala v červenci 2012, předcházelo posouzení stavu celého areálu, kdy všichni zúčastnění potvrdili, že krytý plavecký bazén je, i přes provedené úpravy v minulosti, v katastrofálním stavu a jeho rekonstrukce je nutná pro záchranu tohoto sportoviště v Mohelnici. Další provoz by byl v krátkém časovém úseku bez provedení nutných oprav nebezpečný pro samotné návštěvníky. Proto se vedení města rozhodlo pro poměrně rozsáhlou rekonstrukci, zažádalo o dotaci Olomoucký kraj, kterou i přes to, že tehdejší vedení kraje bylo o stavu bazénu informováno, neobdrželo, a celou rekonstrukci tak muselo financovat z rozpočtu města Mohelnice. Stejně, pro snížení energetický ztrát a jejich udržitelné využívání, bylo zateplení střechy a vnějšího pláště bazénu.

V havarijním stavu byla střecha, kde se původně plánovala výměna asi čtvrtiny plechů, avšak po odkrytí horní vrstvy se zjistilo, že plechy jsou kompletně zrezivělé, což způsobilo vícepráce v hodnotě kolem půl milionu Kč. Na havarijním stavu střechy měla z velké části podíl špatná vzduchotechnika, která se tedy musela také kompletně vyměnit, aby v budoucnu nedošlo k podobné situaci, jako na konci června 2012. Nová vzduchotechnika udržuje vlhkost vzduchu v mokřících prostorách kolem 55 %, zatímco před rekonstrukcí se vlhkost vzduchu pohybovala okolo 80 %. Vzduchotechnika má také rekuperaci, která je schopná využívat zbytkové teplo získané ze vzduchu k ohřevu vody bazénu. Rozvody elektřiny v celém



Zrekonstruovaný bazén láká návštěvníky.

areálu byly všechny původní z roku 1977 a tomu také odpovídal jejich stav, nezbylo tedy nic jiného než jejich celková výměna. V bazénové hale došlo k instalaci nového stropního podhledu, protože ten starý byl působením vlhkostí a chlóru také v neutěšeném stavu. Nové výmalby, dlažby a obložení se dočkaly také sprchy, opraveny byly parní kabiny, kde jsou nyní mozaikové sedáky. Významnou proměnou prošla také sauna, kde byl kompletně zrekonstruován ochlazovací bazének, který má nově přepad, což umožňuje udržovat vodu v bazénku čistou. Oproti minulosti se tedy nemusí tak často kompletně měnit. Odpočívárna v sauně byla rozšířena a byla pořízena nová lehátka. Samotná sauna má nově dveře. Bazén se

celý vymaloval, vyměnili se koberce a lino-
lea, generální opravou prošla kogenerační jednotka, koupilo se a vyměnilo drobné vybavení, jako jsou fény, držáky na ručníky, televize v sauně apod.

Celková cena oprav se pohybuje okolo 15 milionů Kč. Chceme poděkovat řediteli závodu SIEMENS Ing. Pavlu Pěničkoví za pomoc při opravě generátorů kogeneračních jednotek a všem zaměstnancům bazénu za přístup při úklidu přes vánoční svátky, což nám umožnilo bazén 4. ledna 2013 otevřít veřejnosti. V prvním týdnu po otevření přišlo 1.800 návštěvníků, což je vzhledem průměrné roční návštěvnosti přibližně 54.000 návštěvníků velmi vysoké číslo.

Dokončení na straně 7

MOHELNICE ZAKÁZALA PODOMNÍ PRODEJ

Už i Mohelnice zakázala na základě žádosti občanů podomní prodej. Vzhledem k tomu, že okolní města během posledního roku výrazně omezila či přímo zakázala podomní prodej, začali se prodejci přesunovat do Mohelnice, což vyvolalo reakci občanů,

kteří požádali radu města o řešení této neúnosné situace. Rada následně uložila obecnímu živnostenskému úřadu vypracovat nový tržní řád, který by řešil i problematiku podomního prodeje. Problémy s podomním prodejem se týkají především seniorů, kterým podomní prodejci často nevybíravým způsobem nabízejí nové smlouvy na odběr plynu, elektřiny, telefonní tarify, nebo jiné spotřební zboží. Proto se rada rozhodla vydat nařízení, kterým stanovila tržní řád. Ten přímo zakazuje podomní prodej v územním obvodu města Mohelnice, tedy i v místních částech. Tržní řád také zakazuje pochůzkový prodej vyjma charitativních akcí. Dozorem

nad dodržováním nařízení jsou oprávněni pracovníci obecního živnostenského úřadu. Jedná se především o signál pro podomní prodejce, kteří využívali toho, že Mohelnice neměla potřebný nástroj pro to, aby kontrolní orgány mohli zasáhnout. Nyní tedy mají konečně možnost se odvolat na nový tržní řád. „Na základě oprávněného požadavku občanů rada města schválila tržní řád, který v Mohelnici stanoví, jaké aktivity prodeje a kde se smí provozovat. Obtěžování občanů by nemělo mít napříště v Mohelnici místo“, uvedl starosta Ing. Antonín Navrátil. Klidová zóna na náměstí Svobody, kde by měli probíhat různé trhy, je v rámci tržního řádu určena k tomuto účelu, tudíž se jí případná omezení prodeje přímo nedotknou. Nařízení nabylo účinnosti od 7.1.2013. *Jan Krůza*

**BESÍDKA
DIVADLO
SKLEP**
22. února
2013 v 19 hod.
DK Mohelnice. 230, 260, 290 Kč

Z JEDNÁNÍ RADY A ZASTUPITELSTVA

Vybráme z 61. zasedání Rady města Mohelnice (19.12.2012)

- RM uložila ekonomickému odboru **zadat audit nebo znalecký posudek ve společnosti Lesy města Mohelnice** a průběžně informovat RM o jednotlivých krocích.
- RM rozhodla **prodloužit stávající smlouvu se společností AVE** na Svoz a zneškodňování komunálního odpadu o 3 měsíce.

Vybráme z 63. zasedání Rady města Mohelnice (16.1.2013)

- RM rozhodla o **výběru auditora společnosti Foresta SG, a.s.** se sídlem Horní náměstí 1, 755 01 Vsetín **pro lesnickou a ekonomickou analýzu hospodaření na lesním majetku města Mohelnice.**
- RM uložila řediteli Sportovních zařízení města Mohelnice Ing. Sedláčkovi, aby do 23.1.2013 předložil **požadavky na investice v roce 2013, týkajících se venkovních a vnitřních úprav areálu krytého plaveckého bazénu v Mohelnici.**
- RM schválila návrh kulturní komise nominací na udělení cen Olomouckého kraje v oblasti kultury za rok 2012 v kategorii

Cena za celoživotní přínos v oblasti kultury (dvorana slávy) pana Ctirada Štípla a v kategorii **Výjimečný počín roku 2012 v oblasti umění (hudba) festival Fingers Up 2012** uspořádaný v Mohelnici občanským sdružením Kultura a volný čas Mohelnice.

- RM rozhodla uzavřít **smlouvu o nájmu nebytových prostor bývalé provozní budova kompresorové stanice a nebytových prostor bývalé provozní budova chemické úpravný vody** na pozemku v k.ú. Mohelnice se společností AVE CZ odpadové hospodářství s.r.o., Družstevní 84/11, 789 85 Mohelnice **za cenu 303.600 Kč/rok** za podmínek navržených odborem správy majetku.
- RM pověřila zastupitele města **p. Martina Vaňourka, aby zpracoval pro orgány města koncepční materiál - činnost městské policie v Mohelnici,** dále aby za tímto účelem oslovil další města a předjednal případnou spolupráci mezi nimi a městem Mohelnice v oblasti využití tamní jednotky městské policie, a aby o jednotlivých krocích průběžně informoval RM.

Vybráme z 20. zasedání Zastupitelstva města Mohelnice (21.12.2012)

- ZM schválilo **rozpočet města Mohelnice na rok 2013** včetně výše závazných ukazatelů – Příjmy: 143.315.000 Kč, Výdaje: 134.245.600 Kč, Financování: 9.070.300 Kč.
- ZM schválilo **vyčlenit částku ve výši 1.844.606,34 Kč** ze zůstatku finančních prostředků roku 2012, nebo z rezervy rozpočtu roku 2013 na „**Cyklostezku Mohelnice-Loštice, místní část Žádlovice**“.
- ZM schválilo **plán investičních akcí na rok 2013.**
- ZM schválilo **odprodat byt** v objektu č. p. 708, Boženy Němcové, Mohelnice, **za cenu 750.000 Kč + náklady spojené s převodem včetně daně z převodu nemovitostí a také byt v objektu č. p. 708, Boženy Němcové, Mohelnice, za cenu 750.100 Kč + náklady spojené s převodem včetně daně z převodu nemovitostí.**
- ZM schválilo **Program regenerace městské památkové zóny Mohelnice - aktualizace 2012** zpracovaný Architektonickou kanceláří Burian - Křivinka, Kalvodova 13, Brno. redakce

Otázka pro:

? Zajímá vás něco a chcete se zeptat vedení města, pracovníků Městského úřadu v Mohelnici nebo z organizací zřízených městem? Můžete poslat svůj dotaz do redakce. My za vás potom otázku položíme konkrétní osobě. Dnes odpovídá starosta města Ing. Antonín Navrátil.

Mohl byste občanům města poskytnout informaci o ztrátě peněz v Domě kultury? Jak jistě zaregistrovali někteří z vás z regionálního tisku, došlo v městské společnosti Mohelnické kulturní centrum (MKC) ke krádeži peněz. Dovolte, abych vám zde poskytl nejdůležitější údaje, které máme zatím k dispozici.

Ke zjištění manka v pokladně, ve výši 100.982 Kč, došlo při inventarizaci hotovosti před odvodem do banky 19. prosince 2012. Chybějící částku identifikovaly zaměstnankyně MKC, paní účetní M. Š. a paní pokladní R. Z. Po vyloučení účetní chyby jsme ještě tentýž večer podali v dané věci trestní oznámení na Policii ČR.

V současné době tedy celý případ šetří Policie ČR, která do uzavěrky tohoto čísla zpravidla nepodala městu písemný výsledek o šetření. V případě, že vyšetřování policie bude neúspěšné, budeme se snažit uplatnit škodu u pojišťovny (máme pojištěno odcizení peněz do výše 100 tis. Kč). Pokud nebudeme u pojišťovny z nějakého důvodu úspěšní, budu uplatňovat náhradu škody podle obecných ustanovení zákoníku práce na základě uzavřených hmotných odpovědností se zaměstnanci MKC. redakce

PROČ SE NEUKLIDIL ŠTĚRK Z NOVĚ VYDLÁŽDĚNÉHO HISTORICKÉHO CENTRA?

Velmi často se od dokončení revitalizace historického centra města Mohelnice setkáváme s dotazem, proč nebyly po dokončení prací uklizeny nově vydlážděné plochy od štěrku. Tato tzv. frakce zůstala ležet v historickém centru, což se z pochopitelných důvodů mnohým občanům nelíbí. V tomto případě se však jedná o požadavek dodavatele, který je součástí standardního postupu při dláždění ploch. „*Dle technologického postupu prací na kladení žulových kostek dochází v konečné fázi k prosypávání hrubou frakcí lomového štěrku (v závislosti na velikosti kladených prvků – nejčastěji 4/8 mm). Konsolidaci volně rozsypaného štěrku dochází k dokonalejšímu plnění styčné spáry. Jedná se o zdlouhavý proces, který je vesměs završený změnou počasí (v našem případě zimou), kdy se vlivem klimatických podmínek tento štěrk ztrácí sám*“, uvedl vedoucí oddělení rozvoje a investic Ing. Petr Michek. Podle vyjádření dodavatele těchto prací by jakékoliv zametání volně ležícího štěrku mělo negativní vliv na proces konsolidace, čímž by časem docházelo k tomu, že by tyto spáry nebyly kompletně naplněny, tudíž by docházelo ke vzniku nerovností mezi jednotlivými kostkami. Právě z důvodu zachování patřičného komfortu by měly být podobné povrchy časem udržovány případným dosypáním nového štěrku. Případný přebytečný štěrk bude po zimě odstraněn. Věříme, že občané Mohelnice ocení kvalitně vydlážděné centrum v dlouhodobějším časovém horizontu,

Ředitelé základních škol v Mohelnici vyhláší

Z Á P I S

děti do prvních tříd základních škol pro školní rok 2013/2014

Ředitelé základních škol v Mohelnici v souladu se zákonem č. 561/2004 Sb., o předškolním, základním, středním, vyšším odborném a jiném vzdělávání vyhláší termín a místo pro zápis dětí do první třídy.

Zápis dětí do 1. třídy základních škol (děti narozené do 31. 8. 2007 a děti, jimž byla v loňském roce odložena školní docházka) se koná ve dnech:

13. února 2013 od 12.00 do 16.00 hodin

14. února 2013 od 12.00 do 16.00 hodin

K zápisu donesou rodiče (pěstouni, zákonní zástupci) svůj občanský průkaz a rodný list dítěte.

O výsledku zápisu a umístění dítěte do základní školy budou rodiče uvědoměni písemně ředitelem školy.

Zápis bude probíhat na těchto školách:
Základní škola, ul. Vodní 27, Mohelnice
Základní škola, ul. Mlýnská 1, Mohelnice
ul. Masarykova 4, Mohelnice

Při žádosti o odklad povinné školní docházky rodiče (pěstouni, zákonní zástupci) doloží nejpozději do 15. 5. 2013 doporučující posouzení pedagogicko-psychologické poradny nebo speciálně pedagogického centra a současně doporučení odborného lékaře nebo klinického psychologa.

než aktuálně zametené centrum, které by však bylo časem nerovné. redakce

SPORTOVNÍ ZAŘÍZENÍ MĚSTA MOHELNICE BUDOU OBCHODNÍ SPOLEČNOST

Z příspěvkové organizace Sportovní zařízení města Mohelnice, která doposud spravovala krytý plavecký bazén a fotbalový stadion, bude po jejím zrušení obchodní společnost. Příspěvková organizace bude zrušena k 31.3.2013 a v té době začne fungovat obchodní společnost Sportovní zařízení Mohelnice s.r.o. Tato obchodní společnost bude založena na základě rozhodnutí 20. zastupitelstva, které schválilo záměr výše zmíněné transformace. Všechny svěřené majetek příspěvkové organizace bude převeden zpět na město a pracovní právní vztahy budou ošetřeny na základě dohody mezi stávajícím ředitelem příspěvkové organizace a jednatelem nově vzniklé společnosti, kterým by měl být podle návrhu zakladatelské listiny Karel Junek. Samotnému zrušení bude předcházet inventarizace majetku a po ukončení činnosti příspěvkové organizace bude uzavřena nájemní smlouva na movitý a nemovitý majetek a také smlouva o správě fotbalového stadionu mezi městem a obchodní společností. Důvodem pro transformaci je především pozitivní finanční efekt, který přináší tato změna právní formy. Zkušenosti s podobnými zařízeními ukazují, že forma obchodní společnosti umožňuje jednodušší a průhlednější administrativu a vedení účetnictví, ale hlavním důvodem transformace je poměrně významná úspora na DPH. Je totiž zásadní rozdíl v uplatnění režimu DPH u příspěvkové organizace a obchodní společnosti. Založení obchodní společnosti, jejímž 100% vlastníkem bude město, umožní plnou kontrolu nad vloženým majetkem a činností subjektu a především bude znamenat významnou změnu v odpočtu DPH jak na straně města, tak i na straně nové obchodní společnosti. Dle propočtů společnosti Daňové poradenství Tomáš Paclík by se měla úspora na DPH pohybovat přibližně okolo 250.000 Kč ročně, což jistě není zanedbatelná úspora. Navíc může město u případných významných oprav a investic do majetku uplatnit nárok na odpočet DPH. „*Odpočet bude město také moci uplatňovat v následujících le-*

tech i za investice do majetku, které byly provedeny i v roce 2012 a ty, jak všichni víme, byly poměrně vysoké, vzhledem k důkladné rekonstrukci krytého plaveckého bazénu, konkrétně se nám v průběhu dalších let vrátí přibližně 2.000.000 Kč z již vynaložených investic“, uvedl starosta Ing. Antonín Navrátil.

Jan Krůza, odbor kanceláře tajemníka

JAK MĚSTO HOSPODAŘILO V R. 2012?

Investičně byl rok 2012 velmi náročný, když bylo investováno z rozpočtu města kolem 43 mil. Kč, což tvoří asi čtvrtinu celkových výdajů. Přesto se nám daří nepřijímat jiné investiční úvěry, a ty které město v dávné minulosti přijalo, řádně platíme. Na příjmové straně rozpočtu došlo k propadu celkových daňových příjmů o zhruba 5,5 mil.

**ZDEŇKA RAMBOUSKOVÁ
MALBY A GRAFIKY
Muzeum Mohelnice
Výstava trvá do 23. února**

Výběr příznání k daním z příjmů na MÚ Mohelnice

Finanční úřad pro Olomoucký kraj, územní pracoviště v Zábřehu bude dne 14.3.2013 v době od 8:00 do 15:00 v zasedací místnosti v přízemí nové budovy MÚ Mohelnice vybírat příznání k daním z příjmů.

Kč. Ty byly dokonce o něco málo nižší oproti roku 2011. Tento propad příjmů byl však kompenzován úsporou běžných výdajů (asi 15 mil. Kč). Po zapojení zůstatku r. 2011 do rozpočtu ve výši 25,1 mil. Kč, vzniká **na konci roku 2012 přebytek ve výši 15,5 mil. Kč**, který se převádí do rozpočtu r. 2013.

Antonín Navrátil, starosta

ZMĚNY VE VYHLÁŠCE O MÍSTNÍM POPLATKU ZA KOMUNÁLNÍ ODPAD

Občané Mohelnice si, podobně jako v ostatních městech a obcích, od příštího roku připlatí při placení místního poplatku za komunální odpad. V rámci každoroční aktualizace místního poplatku za komunální odpad došlo rozhodnutím Zastupitelstva města Mohelnice k jeho zvýšení na 600 Kč za osobu pro rok 2013. Jak jsem již zmínil, tento poplatek se aktualizuje každý rok, letos však navíc došlo k novelizaci zákona o místních poplatcích, která přinesla některé změny. Ty se týkají rozšíření okruhu poplatníků o cizince, kteří v dané lokalitě přechodně pobývají po dobu kratší než tři měsíce a také o cizince, kterým byla udělena mezinárodní ochrana. Dále byl okruh poplatníků rozšířen i o majitele rodinných domů a bytů, ve kterých není hlášena žádná osoba k trvalému pobytu. Nově také zákon umožňuje započítat do místního poplatku skládkování odpadu. Sazba poplatku se skládá ze dvou částí. První část poplatku je tzv. pevná sazba, jejíž

maximální výše je vyhláškou stanovena na 250 Kč, a v Mohelnici bude rozhodnutím zastupitelstva v roce 2013 činit 171 Kč. Druhá část poplatku tzv. variabilní sazba je vypočítána podle skutečných nákladů na systém nakládání s odpady v předchozích letech, maximálně však může dosahovat 750 Kč. Ta byla pro rok 2013 v Mohelnici spočítána na 429 Kč. Výsledná cena 600 Kč v roce 2013 je tedy součtem těchto dvou složek. Pro Vaši informaci město Mohelnice v roce 2011, za který jsou k dispozici ucelené údaje, vydalo na systém nakládání s odpady zaokrouhleně 7.600.000 Kč. Příjem za odpady byl 5.415.000 Kč, z čehož tedy vyplývá, že město v daném roce na tento systém doplácelo 2.185.000 Kč.

Změny se také týkají osvobození od poplatku. Osvobozeny jsou osoby, kterým byla udělena mezinárodní ochrana podle zákona upravujícího azyl, nebo dočasná ochrana.

Dokončení článku na straně 5

PR

STOPP OPTIK

**OČNÍ OPTIKA
NA NÁMĚSTÍ**
Nám. Svobody 20,
Mohelnice
tel.: 583 411 856

www.StoppOptik.cz

**NAUČÍME VÁS NOSIT
KONTAKTNÍ ČOČKY**

**MĚŘENÍ ZRAKU
PŘÍMO V OPTICE**

Šik

výběrový second hand,
outlet

úterý - pátek
10:00 - 17:00

sobota
8:00 - 11:00

zámečnická 7
mohelnice

(dříve pobočka ge money
u autobusového nádraží)



Všechny příznivce pohybu zve na ZUMBU
Jarmila Schmidtová, certifikovaný ZUMBA instruktor

KDE? MĚSTSKÉ KULTURNÍ CENTRUM MOHELNICE

KDY? PONDĚLÍ OD 19 HODIN
ČTVRTEK OD 18 HODIN

ZA 40 Kč, DĚTI A STUDENTI 20 Kč

Zvýhodněné permanentky
a využití programu BENEFIT PLUS.



TOMÁŠ VLČEK



VODOINSTALATÉR, TOPENÁŘ

- Rozvody topení, vody a odpadů
- Montáž kotlů a bojlerů
- Výměna WC a vodovodních baterií
- Montáž solárních systémů
- Rekonstrukce bytového jádra
- Záruka na práci i materiál

KONTAKT: +420 739 50 98 40

Mohelnice, Nová 4

vlcek.tom@centrum.cz

LASER PRAKTIK.CZ

Liposukce 2013 - SLEVY

... a Vaše postava bude díky nám VAŠÍ PŘEDNOSTÍ

Ošetření v ordinaci lékaře za skvělou cenu v bonusovém balíčku 3+2 sezení zdarma.

- Nastartujeme Váš zpomalený metabolismus
- Poradíme Vám se stravováním
- Zastavíme překyselování Vašeho organismu
- Zhubnete a Vaše tělo dostane správné křivky

Více informací: www.laserpraktik.cz nebo na mob. 603 788 420.

Kontaktujte nás: Laserpraktik, Zdravotní středisko, Okružní 10, Mohelnice.

PŘEHLÍDKY TROFEJÍ ZVĚŘE ULOVENÉ LONI

Myslivecké přehlídky trofejí každoročně dávají přehled o stavu a úrovni hospodaření se zvěří v jednotlivých honitbách.

V roce 2013 se uskutečnil v okolí Mohelnice dvě myslivecké přehlídky.

Ve dnech 9. – 10.2.2013 se uskutečnil v Kulturním domě v Pavlově přehlídka trofejí sik ulovených ve všech honitbách sdružených v oblasti chovu siky japonské „Bouzovsko“.

Vymezená oblast chovu zvěře se nachází na území lesních komplexů v okolí Bouzova a navazujícího území Mohelnicka, Litovelska a Moravskotřebovska.

Vymezená oblast umožňuje lépe spolupracovat uživatelům honiteb při migraci zvěře a na základě toho účinně regulovat početní stav, upravovat poměr pohlaví a věkovou skladu celé populace v oblasti.

Celkem zde bude vystaveno přes 100 ks trofejí sik.

Ve dnech 23. – 24.2.2013 se uskutečnil v Kulturním domě ve Vysehoří přehlídka trofejí zvěře ulovené v honitbách Mohelnicka a Zábřezska. Zde budou k vidění trofeje jelenů, daňků, srnců, sik a muflonů, zbraně divokých prasat, lebky a kůže šelem. Tato přehlídka trofejí se uskuteční za finanční



Přehlídka trofejí láká nejen myslivce. Foto: archiv MěÚ Mohelnice

podpory Města Mohelnice.

Chovatelské přehlídky jsou jedny z mála akcí, kdy mohou myslivci představit svoji činnost veřejnosti. Na chovatelské přehlídce dochází k posuzování správnosti průběrného odstřelu, určení věku a tím zhodnocení celkového lovu v honitbách a potažmo v celé

oblasti, ze které je chovatelská přehlídka konána.

Součástí obou přehlídek bude bohatý doprovodný program včetně myslivecké kuchyně. Podrobné informace budou uveřejněny na internetových stránkách Města Mohelnice.

David Potěšil, státní správa myslivosti

K 31. prosinci 2012 bylo na Úřadu práce v Mohelnici evidováno celkem 1 202 uchazečů o zaměstnání s mírou nezaměstnanosti 12,42 %. Z toho občanů s trvalým bydlištěm v Mohelnici bylo 616 (míra nezaměstnanosti 11,81 %).

ZMĚNY VE VYHLÁŠCE O MÍSTNÍM POPLATKU ZA KOMUNÁLNÍ ODPAD

Dokončení článku ze strany 3

Dále také fyzické osoby, které jsou dlouhodobě umístěny v různých léčebnách, ústavech, nápravných zařízeních a LDN. Úlevy se poskytují ve výši 50 % poplatku osobám, které v daném roce dosáhly věku 70 let a osobám starším. Dále osobám, kterým je přiznán invalidní důchod pro invaliditu III. stupně a osobám, které mají v Mohelnici trvalý pobyt, ale déle než 6 měsíců se zdržují mimo území České republiky. Dle zákona o místních poplatcích 565/1990 § 14a a OZV č. 6/12 čl. 3 je poplatník nebo plátec povinen nahlásit údaje rozhodné pro stanovení výše poplatkové povinnosti 30 dnů ode dne, kdy nastaly a doložit je. Dojde-li ke změně údajů je poplatník nebo plátec povinen tuto změnu nahlásit do 15 dnů ode dne, kdy nastala. Proto žádáme občany, aby veškeré změny týkající se: **pobytu, pobytu v zahraničí delší než 6 měsíců, přiznání invalidity III. stupně, dlouhodobého pobytu v léčebnách či ústavech a LDN, vlastnictví domu nebo bytu a chaty, kde není hlášena k trvalému pobytu žádná osoba**, nahlásili na ekonomický odbor buď osobně, nebo elektronicky na email schmidtovaj@mohelnice.cz tel: 583 452 136, v případě nejasností velmi ráda zodpoví všechny dotazy Jarmila Schmidtová.



V pondělí 21.1.2013 ve věku nedožitých 82 let zemřela **MUDr. Margit Klímová**. V Mohelnici působila celý svůj aktivní život jako dětská lékařka.

Z našeho středu navždy odešli:
Marie BOUCHALOVÁ z Mohelnice (69 let),
Jaroslav PETŘÍK z Mohelnice (63 let),
Stanislav GRYGAR z Křemačova (66 let),
Emil ŠTĚPÁN z Křemačova (83 let),
Jarmila HOLANOVÁ z Mohelnice (91 let),
Stanislav DUFEK z Mohelnice (60 let),
Evžen KULHÁNKOVÁ z Mohelnice (84 let),
Ján HAGARA z Mohelnice (77 let),
Adolf KOZIČKA z Mohelnice (90 let),
Astrid ČEPOVÁ z Mohelnice (61 let),
Ladislav KLÍMA ze Studené Loučky (68 let).

Úřad práce ČR, kontakt. pracoviště Mohelnice
ZMĚNA ÚŘEDNÍ DOBY
PLATNÁ OD 1.2.2013

Pondělí	8:00 – 12:00, 13:00 – 17:00 hodin
Úterý	8:00 – 11:00 hodin
Středa	8:00 – 12:00, 13:00 – 17:00 hodin
Čtvrtek	8:00 – 11:00 hodin
Pátek	8:00 – 11:00 hodin (pouze evidence nových uchazečů o zaměstnání a příjem žádostí o nepojistné soc. dávky či pozvané klienty)

Ředitelka Základní školy a Mateřské školy Mohelnice, Masarykova 4 vyhlášíje

Z Á P I S

děti do první třídy základní školy praktické a do prvního ročníku základní školy speciální pro školní rok 2013/2014

V souladu se zákonem č. 561/2004 Sb., o předškolním, základním, středním, vyšším odborném a jiném vzdělávání a vyhl. Č. 147/2011 Sb., se vyhlášíje termín a místo pro zápis dětí do první třídy školy praktické a do 1. ročníku základní školy speciální.

Zápis dětí (dětí narozené do 31. 8. 2007 a dětí, jimž byla v loňském roce odložena školní docházka) se koná ve dnech:

14. února 2013 od 12.30 do 15.00 hodin

15. února 2013 od 12.30 do 15.00 hodin

K zápisu donesou rodiče (pěstouni, zákonní zástupci) svůj občanský průkaz a rodný list dítěte.

O výsledku zápisu a umístění dítěte do základní školy budou rodiče uvědoměni písemně ředitelkou školy.

Zápis bude probíhat:

Základní škola a Mateřská škola Mohelnice, Masarykova 4, 789 85 Mohelnice tel.: 583 430 046

Jan Krůza, kancelář tajemníka

KOSMETIKA – PEDIKÚRA – MASÁŽE

LUCIE ZABLOUDILOVÁ TRENDLOVÁ

SALON HANA Olomoucká 12, Mohelnice

objednávky: 604 538 404, v prodeji dárkové poukazy

KOUPÍM STARÉ
POHLEDNICE do
r. 1945. Dále hledám
řády a vyznamenání,
i socialist. Tel. 608
420 808.

*Ta
správná
volba
pro mne,*

protože Kaufland
je firma
s budoucností!



Pro budovanou filiálku v Mohelnici přijmeme spolupracovníky na pozice:

Vedoucí oddělení čerstvého zboží

Vedoucí oddělení potravin

Vedoucí oddělení pokladen

Vedoucí úseku nepotravinářského zboží

Vedoucí úseku ovoce a zeleniny, obslužných

lahůdek, mléčných výrobků

Vedoucí směny pokladen

Vedoucí úseku příjmu zboží

Domovní technik (vyhláška 50)

Personalista/ka

Očekáváme aktivní přístup k práci, časovou flexibilitu a bezúhonnost, zkušenosti s vedením kolektivu a praxi v oboru.

Nabízíme práci v dynamickém a cílevědomém kolektivu s možností profesního růstu v rámci velké společnosti. Garantujeme smlouvu na dobu neurčitou, nadstandardní příplatky za práci v noci, dodatková dovolená a další sociální výhody.

Vaše písemné podklady nám zašlete na adresu:

Kaufland ČR v.o.s.
Pod Višňovkou 25
140 00 Praha 4
personal@kaufland.cz



www.kaufland.cz/kariera

Angažovanost našich
zaměstnanců garantuje
naš společný úspěch.

Kaufland je atraktivní
společností v oblasti
potravinářského
obchodu. Poznejte
nás jako dynamického
a angažovaného
zaměstnavatele.
Důvěra, otevřenost
a výkon utvářejí naše
firemní prostředí.

Nabízíme Vám zajímavé
pracovní prostředí,
osobní podporu
a atraktivní šanci
budovat kariéru.

-TAXI-

MARTIN KVAPIL

TEL: 731 801 720

- Osvědčené služby, nový automobil
- Klimatizace, dětské autosedačky
- Přeprava až 6 osob
- PÁ-SO-NE NONSTOP
- Příznivé ceny-již od 17 Kč/km



pořádá

„Cvičení pro zdravé tělo i ducha“

PILATES

s cvičitelkou

Radkou Chudobovou

VŽDY STŘEDA 19:00 – 20:00 hodin

Kde: **sálek pohybové výchovy**
Kulturní dům Mohelnice

pro ženy, dívky, chlapce
i muže od 12 – 99 let

Cena nyní 50,- Kč



Po rekonstrukci KD změna ceny.

Informace: recepce Largo 777301813
www.largo-fit.cz

Stavby a rekonstrukce



Veškeré stavební práce
koupelny, bytová jádra, rodinné domy
Instalační práce
topení, voda, plyn, kanalizace,
Zámečnické práce

martin hekele

tel.: 731 908 411

e-mail : hekema@seznam.cz

HEVOS®
| kuchyně interiéry

kvalita
tradice
kuchyně za překvapivě
nízké ceny

Kuchyňská a interiérová
studia HEVOS
Šumperk, Zábřežská 41
Zábřeh, Valová 8

www.hevos.cz

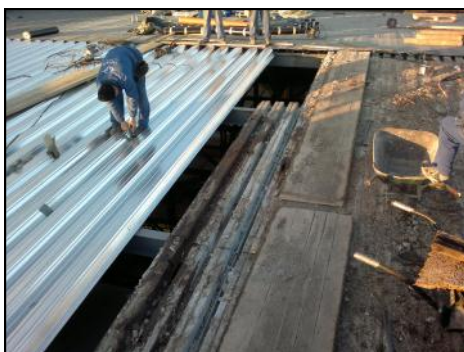
OPRAVENÝ BAZÉN PŘIVÍTAL PRVNÍ NÁVŠTĚVNÍKY

Dokončení článku ze strany 1

Na závěr je třeba říci, že oprava bazénu zahrnovala části nacházející se v havarijním stavu a za hranou životnosti. Pokud však chceme, aby nám bazén sloužil další léta, je třeba dokončit všechny nátěry konstrukcí a minimálně vyspárovat dlažbu okolo celého bazénu a zabránit tak průsakům vody do přízemí. Pro případné zvýšení atraktivnosti a zajištění většího počtu návštěvníků, by bylo do budoucna vhodné uvažovat o vybudování velké vířivky v prostoru vedle bazénku pro děti. *Jan Krůza, odbor kancelář tajemníka*



Sběrný dvůr odpadů má od nového roku novou adresu na ulici Družstevní v Mohelnici. Dvůr naleznete v areálu bývalé společnosti Esmo. Vjezd je situován naproti čerpací stanici Vena Trade (viz foto).



Rozdíl mezi novou a starou střechou bazénu.

V KŘEMAČOVĚ BUDE MAŠKARNÍ KARNEVAL

SDH Křemačov ve spolupráci s klubem maminek v Křemačově za podpory osadního výboru pořádají v sobotu 16.2.2013 od 14:30 v občanské budově v Křemačově Dětský maškarní karneval 2013. Na programu je zábavné odpoledne, soutěže pro děti, tanec a bohatá dětská tombola. Po celou dobu programu bude zajištěna reprodukováná hudba, prodej občerstvení pro děti i dospělé, moderování her a soutěží. Děti a jejich rodiny z blízka i daleka srdečně zvou pořadatelé.

Ladislav Horáček



Na sklonku minulého roku byl na ulici Ztracená v Mohelnici umístěn kontejner společnosti Diakonie Broumov, s.r.o., do kterého lze odložit použitelné oblečení, oděv, lůžkoviny, ručníky, záclony, plyšové hračky, funkční tašky, batohy apod. Upozorňujeme, že se nejedná o nádobu na odpad! *P. Kapl*

PŘEHLED INVESTIČNÍCH AKCÍ V LETECH 2011 A 2012

V následujících tabulkách Vám vzhledem k tomu, že již uplynula polovina volebního období, přinášíme podrobný přehled o investičních akcích, které proběhly v letech 2011 a 2012. Tento materiál má za cíl představit občanům Mohelnice jak investuje vedení radnice do majetku města a také majetku místních částí spadajících pod Mohelnici. Mimo investiční akce, které jsou uvedeny v následující tabulce, proběhly také investice v rámci rozpočtu Odboru správy majetku v celkové hodnotě více jak 6 milionů Kč, z nich nejvýznamnější investice zahrnovaly výměnu oken a výměnu výtahu v domě Nádražní 34 celkem za 1.592.238 Kč, nebo výměnu oken v DDM za 445.787 Kč. Pro úplnost připojujeme také tabulky prodeje,

výkupů a směn nemovitostí, které souvisí s financováním investičních akcí. Je nutné podotknout, že veškeré investice probíhají bez zadlužování města do budoucna, naopak město splácí závazky, které má z minulosti (za roky 2011 a 2012 město splatilo 18.140.266 Kč a výše dluhu města Mohelnice na konci roku 2012 činí 48.685.779 Kč). To je důvod, proč pro financování investičních akcí byl nutný prodej majetku města. Pro srovnání přikládáme tabulku investic z let 2006 – 2010. Z této tabulky je patrné, že především v letech 2006 – 2008 se finanční prostředky získané z prodeje majetku doslova projedly, místo aby byly investovány do oprav a investic. Závěr necht' si každý udělá sám. Je ale zcela zřejmé, že kdyby se v

letech 2006, 2007, 2008 nerealizoval odprodej majetku města, nemohla by se část investic vůbec uskutečnit. Možná by to však bylo ku prospěchu občanů města Mohelnice, protože například v roce 2007 bylo zaplacenno za opravu autobusové čekárny 550 000 Kč, za opravu garáže na Kostelním náměstí 502 000 Kč apod. Trend se začíná měnit od roku 2009 a ve větší míře probíhá i dnes. Z tabulky investic mapující poslední dva roky je také patrné, že vícepráce nevznikly u všech investičních akcí, jak zaznělo na zastupitelstvu, naopak při srovnání objemu investovaných peněz a objemu finančních prostředků víceprací je zřejmé, že vícepráce jsou spíše marginální.

Pavel Kuba, místostarosta

INVESTIČNÍ AKCE 2011 a 2012 v Kč

Poř. číslo	Název investiční akce, stručný popis	Cena za PD projekt	Předpokládaná cena nebo rozpočet	Cena z výběrového řízení Sml. o Dílo	Zaplacená cena z rozpočtu města	Vícepráce
1	ZŠ Mlýnská - výměna oken a zateplení stropu	202 300	10 200 000	4 553 032	1 848 734	0
	- výměna elektroinstalace v 1. podlaží	15 000	1 400 000	859 846	717 607	-142 239
	- malování 1. podlaží po elektroinstalaci	žádná	80 000	75 645	72 536	-3 109
	- nová kanalizace ve dvoře	žádná	300 000	-	-	0
	- oprava střechy tělocvičny	žádná	300 000	235 610	235 610	0
	- instalace regulace otopného systému	žádná	200 000	36 950	36 950	0
	- oprava okapů a svodů, škola, tělocvična, jídelna	žádná	50 000	72 536	72 536	0
	- výměna elektroinstalace v 2. podlaží	19 200	2 051 977	884 345	884 345	0
	- malování 2. podlaží po elektroinstalaci	žádná	110 000	101 251	101 251	0
	- výměna oken do dvora na Masarykově ulici	žádná	900 000	605 182	620 836	15 654
	- malování na výměně oken	žádná	50 000	48 450	48 450	0

INVESTICE MĚSTA

INVESTIČNÍ AKCE 2011 a 2012 v Kč						
Poř. číslo	Název investiční akce, stručný popis	Cena za PD projekt	Předpokládaná cena nebo rozpočet	Cena z výběrového řízení Sml. o Dílo	Zaplacená cena z rozpočtu města	Vícepráce
2	ZŠ Vodní - instalace regulace otopného systému	68 000	1 715 344	987 992	999 851	11 859
	- oprava sprch a umývárén v tělocvičně	60 000	804 021	270 756	349 175	78 419
	- oprava WC v 2. patře pavilonu G	žádná	600 000	411 327	366 127	-45 200
3	MŠ Zámeček - rekonstrukce venkovního WC	žádná	50 000	46 274	41 006	-5 268
	- výměna elektroinstalace v kuchyni	11 520	240 000	224 414	224 414	0
	- výměna venk. oplocení+plot Hálkova-SOKOL	žádná	30 000	17 657	17 657	0
	- výměna oken	žádná	1 997 888	1 676 168	1 676 168	0
	- úpravy prostoru na otevření nové třídy Zámecká	žádná	70 000	68 765	68 765	0
4	MŠ Hálkova - úprava skladových prostor	žádná	65 000	57 817	57 817	0
	- obnova nátěru nouzového schodiště a okapů	žádná	20 000	24 294	24 294	0
5	DPS - výměna oken na ul. Medkova	žádná	250 000	204 280	191 709	-12 571
	- zateplení půdy	žádná	150 000	142 614	142 614	0
	- oprava omítek fasády	žádná	100 000	101 520	96 444	-5 076
	- oprava chodníků	žádná	40 000	46 800	46 800	0
6	MKC - nová kotelna včetně regulace	116 400	4 581 144	2 658 275	2 658 275	0
	- zateplení stropů	žádná	-	129 696	168 677	38 981
	- výměna vstupu do MKC (hliníková stěna)	žádná	-	336 928	320 082	-16 846
	- infocentrum a úprava kanceláří - stavební práce	žádná	100 000	107 279	107 279	0
	- elektro	žádná	70 000	68 000	68 000	0
	- linoleum	žádná	50 000	46 725	46 725	0
	- stolářské práce	žádná	20 000	19 532	19 532	0
	- sádkarton. práce	žádná	150 000	144 565	144 565	0
	- topenářské práce	žádná	20 000	20 598	20 598	0
	- výměna oken a dveří do dvora	žádná	100 000	75 357	75 356	-1
7	Bazén - zateplení a oprava střechy	24 000	3 960 364	3 582 287	4 238 074	655 787
	- zateplení venkovního pláště	24 000	1 819 278	1 067 396	1 174 000	106 604
	- výměna elektroinstalace		3 050 726	2 064 342	2 155 797	91 455
	- nová vzduchotechnika		8 655 998	4 882 014	4 993 323	111 309
	- oprava dvou parních lázní muži a ženy	žádná	800 000	573 600	573 600	0
	- oprava sauny	59 378	1 316 796	693 000	693 000	0
	- výměna dveří v sauně	žádná	50 000	49 632	49 632	0
	- oprava rozvodu topení v sauně	žádná	20 000	19 400	19 400	0
	- oprava sprch v prvním patře, muži a ženy	žádná	600 000	537 844	537 844	0
	- oprava kogeneračních jednotek	žádná	60 000	55 706	55 706	0
	- výměna linolea a koberců	žádná	60 000	57 424	57 424	0
	- malování bazénu	žádná	240 000	51 447	51 447	0
	- výměna zařízení - fény, lehátka, TV, věšáky apod.	žádná	250 000	241 472	241 472	0
	- ohřev vody v sauně a vyrovnáv. nádrže bazénu	žádná	300 000	261 552	261 552	0
8	Výměna oken ve smuteční síni na hřbitově	žádná	600 000	520 662	520 662	0
9	Výměna oken a dveří v restauraci Sport	žádná	200 000	184 114	184 114	0
10	Přísp. na opravu šaten tenistů - elektroinst.	žádná	70 000	57 187	57 187	0
	- obklady a dlažba	žádná	30 000	24 054	24 054	0
11	Nové dveře vstupního tunelu tribuny	žádná	20 000	15 238	15 238	0
12	Výměna dveří na stadioně	žádná	10 000	11 355	11 355	0
13	Oprava hradeb v ulici Školní 1.část	žádná	150 000	132 000	132 000	0
14	Oprava hradeb v ulici Školní 2.část	žádná	800 000	481 715	481 715	0
15	Konzervace a ošetření hlavy hradeb	žádná	80 000	78 988	78 988	0
16	Oprava hradeb v ulici Okružní	žádná	120 000	150 000	150 000	0
17	Oprava chodníku na ulici Družstevní	žádná	280 000	276 158	276 158	0
18	Oprava chodníku na ulici Zábřežská	žádná	190 000	186 467	186 467	0
19	Oprava chodníku na Adolfa Kašpara, Hálkova a vybudování 27 park. míst na Adolfa Kašpara	59 000	2 850 000	1 160 433	1 249 673	89 240
20	Oprava chodníku na ulici Máchova a Medkova	žádná	600 000	506 140	578 900	72 760
21	Úprava chodníku na ulici Máchova	žádná	350 000	319 495	265 786	-53 709
22	Oprava chodníku na ulici Pionýrů	žádná	800 000	627 555	636 698	9 143
23	Vybudování 13 parkovacích míst na ul. Hálkova	49 824	626 000	218 946	260 290	41 344
24	Oprava VO na ul. A. Kašpara, Jižní, Polní, U Potoka	žádná	1 200 000	709 889	712 556	2 667
25	Vybudování 35 park. míst na ulici Vodní + chodník	10 000	1 050 000	775 785	775 785	0

INVESTICE MĚSTA

INVESTIČNÍ AKCE 2011 a 2012 v Kč

Poř. číslo	Název investiční akce, stručný popis	Cena za PD projekt	Předpokládaná cena nebo rozpočet	Cena z výběrového řízení Sml. o Dílo	Zaplacená cena z rozpočtu města	Vícepráce
26	Oprava náměstí, S.K. Neumanna, Ulice Třebovská	zaplacená	51 000 000	Nezahrnuje dotaci 27 958 800	30 096 324	2 137 524
27	Nový sjezd do areálu ESMO	36 000	600 000	392 012	416 933	24 921
28	Cyklostezka Mohelnice-Moravičany - naše část	žádná	1 380 000	1 380 000	1 380 000	0
29	Oprava komunikace na ulici Medkova	59 000	4 600 000	4 254 600	3 084 463	-1 170 137
30	Vysprávky vybraných úseků komunikací (Mlýnská, Staškova)	žádná	380 000	380 000	380 000	0
31	Oprava komunikací na ulici A.Kašpara a Vodní po rekonstrukci kanalizace	žádná	200 000	195 000	195 000	0
32	Obce - Květin - nová silnice u autobusové zastávky	žádná	190 000	190 000	184 350	-5 650
	- úprava sociálního zařízení na hřišti	12 000	200 000	159 014	167 262	8 248
	- výměna oken bývalé školy a v Podolí kabiny	žádná	400 000	329 939	329 939	0
	Řepová - oprava soc. zařízení, výmalba na KD	žádná	200 000	179 894	179 894	0
	VO v obcích Květin, Křemačov, Újezd - rozšíření	36 000	350 000	302 688	302 688	0
	Obce - Studená Loučka, opr. komunikace v délce 0,5km	žádná	400 000	800 000	800 000	0
33	Oprava kaple v Křemačově	žádná	60 000	55 234	55 234	0
34	Oprava kaple v Podolí	žádná	80 000	72 260	72 260	0
Celkem			118 114 536 Kč	72 583 218 Kč	71 915 029 Kč	2 036 109 Kč

Prodej nemovitostí r. 2011

	název akce	kupní cena	
		Kč	Zaplat. dne
1.	Prodej poz. k výstavbě RD v lok. starého fotbalového hřiště	5 855 371	13.6.2011
2.	Prodej poz. pro výstavbu obch. centra ul. 1. máje (spol. FASTAV)	603 900	23.6.2011
3.	Dům na nám. Svobody č. 22, Mohelnice	4 551 000	24.6.2011
4.	Prodej bytu č. 8, nám. Kosmonautů 5	850 000	31.7.2011
5.	Prodej poz. ul. Nádražní Mohelnice - parc.č.1555/15	12 900	24.6.2011
6.	Prodej poz. ul. Sadová - parc.č. 254/1	76 200	8.11.2011
7.	Prodej poz. ul. Zámecká - parc.č. 1636/2, 1638	29 400	4.5.2011
8.	Prodej poz. komunikace ul. Družstevní - parc.č.2519/1 TRANSMO	471 300	13.5.2011
9.	Prodej poz. ul. Družstevní - parc.č. 2518/2, 2519/40 HELLA	404 000	20.5.2011
10.	Prodej poz. ul. Družstevní - parc.č. 2472/5, 2472/6, část 2472/1	364 560	24.10.2011
11.	Prodej poz. ul. Vodní - část parc.č. 1449/35, FIS	143 100	21.11.2011
12.	Prodej poz. část parc.č. 2523/3 a část parc.č. 2524/25 MERIVA	387 600	22.12.2011
13.	Prodej autobusové čekárny	381 000	12.8.2011
14.	Prodej budovy a poz. býv. skladu chemik. v ar. Siemens - splátky	50 000	31.12.2011
15.	Prodej parní turbíny 4 MW	1 800 000	11.7.2011
16.	Prodej zahrady na ulici Mlýnská parc.č. 270/3, 272/1	51 000	18.10.2011
17.	Prodej zahrady na ulici Mlýnská u RD parc. č. 272/2	37 200	10.10.2011
18.	Prodej pozemku u ČD parc.č.2450/12	52 080	30.9.2011
19.	Prodej bytu č. 10, Na Příkopech 5	695 918	23.12.2011
20.	Prodej pozemku 1049/2, Okružní	2 000	7.3.2011
21.	prodej pozemku 1356/19, SZA-STAV	59 700	17.6.2011
CELKEM rok 2011		16 878 229	

Prodej nemovitostí r. 2012

	název akce	kupní cena	
		Kč	Zaplat. dne
1	Prodej poz. k výstavbě RD v lok. Podolí - parc.č.1100/37, 1100/38	2 033 250	7.8.2012
2	Prodej poz. parc.č. 2441/114, Siemens	257 600	25.4.2012
3	Prodej budovy a poz. býv. skladu chemikálií v ar. Siemens - splátky	200 000	31.12.2012
4	Prodej bytu č. 11, Třebovská 4	600 000	7.2.2012
5	Prodej bytu č. 7, Třebovská 4	245 616	21.5.2012
6	Prodej bytu č. 13, Na Příkopech 8	478 000 Kč	13.6.2012
7	Prodej bytu č. 19, nám. Kosmonautů 4	534 108 Kč	23.10.2012
8	Prodej bytu č. 7, Ztracená 4	546 919	3.12.2012
9	Prodej bytu č. 1, Olomoucká 2	562 890	23.10.2012
10	Prodej bytu č. 2, Olomoucká 2	415 860	22.10.2012
11	Prodej bytu č. 4, Olomoucká 2	562 020	8.11.2012
12	Prodej bytu č. 5, Olomoucká 2	419 340	12.11.2012
13	Prodej pozemku parc. č. 1449/30,1449/39	105 600	6.4.2012
14	Prodej pozemku parc. č. 4/4 St. Loučka	1 100	8.6.2012
15	Prodej pozemku parc. č. 2450/4, BEST-BETA	87 600	19.9.2012
CELKEM rok 2012		7 049 903	

CELKEM rok 2011 a 2012

23 928 132

Výkup a směna nemovitostí r. 2011

poř. číslo	název akce	kupní cena	
		Kč	Zaplat. dne
1.	Výkup poz. parc. č. 477/2, Masarykova	9 400	16.3.2011
2.	Výkup poz. parc. č. 618/2, Újezd	7 058	21.7.2011
3.	Výkup poz. parc. č. 87, Libivá	1 000	25.10.2011
CELKEM rok 2011		17 458	

Výkup a směna nemovitostí r. 2012

	název akce	kupní cena	
		Kč	Zaplat. dne
1	Výkup poz. parc. č. 2524/48, Mohelnice	176 400	3.10.2012
2	Výkup poz. parc. č. 2521/114, Mohelnice	13 950	6.4.2012
3	Výkup poz. parc. č. 1921/3,1922/2, Mohelnice	22 400	2.8.2012
4	Výkup stavby č. pop. 325,Olomoucká - splátky	760 000	9.11.2012
5	Výkup poze. parc.č. 3014/1, Mohelnice	25 820	17.8.2012
6	Směna poz. Římskokat. farnost, Mohelnice	86 900	13.12.2012
CELKEM rok 2012		1 085 470	

CELKEM rok 2011 a 2012

1 102 928

Investice v letech 2006 - 2010 v Kč

Rok	Investice	Z toho dotace	Úvěr	Prodej	Z rozpočtu
2010	12 234 000	4 745 000	0	332 000	7 157 000
2009	10 869 000	50 000	0	9 448 000	1 371 000
2008	28 532 000	5 016 000	3 407 000	21 441 000	-1 332 000
2007	36 124 000	11 853 000	16 400 000	10 691 000	-2 820 000
2006	28 356 000	14 880 000	10 193 000	11 015 000	-7 732 000

MOHELNIČTÍ STUDENTI NAVŠTÍVILI PAŘÍŽ

Studenti Střední školy technické a zemědělské Mohelnice se vydali zakončit rok 2012 do Francie.

V prosinci se žáci třetích a čtvrtých ročníků účastnili zahraniční exkurze do Paříže. Během návštěvy jednoho z nejvýznamnějších evropských měst měli možnost poznat historické památky, které jsou zapsány na seznamu světového kulturního dědictví UNESCO. Navštívili jsme jedno z největších muzeí na světě - muzeum Louvre. Zde jsme zhlédli historické předměty z dob starověkého Egypta, Řecka a Říma a další umělecké objekty. Stejně jako stovky dalších návštěvníků jsme se i my vydali prohlédnout si jeden z nejznámějších obrazů - Monu Lisu, kterou nakreslil italský malíř Leonardo da Vinci. Z muzea naše cesta pokračovala k středověké katedrále Notre Dame a dalším památkám. Po zajímavém a vyčerpávajícím dnu jsme se zaměřili ubytovat a načerpat nové síly na další den.

Následující den jsme pokračovali v procházce k symbolu Paříže – Eiffelově věži. Dozvěděli jsme se, že věž byla postavena u příležitosti stého výročí Velké francouzské revoluce a na počest Světové výstavy, která se v roce 1889 v Paříži konala. Ti nejstatečnější z nás vynaložili velké úsilí k překonání 704 schodů a vystoupali do druhého patra, z kterého vyjeli do 3. patra výtahem a prohlédli si krásy Paříže z ptáčích perspektiv. Po úspěšném zdolání Eiffelovy věže jsme se vydali na procházku kolem Vojenské školy k Invalidovně, kde je umístěna hrobka císaře Napoleona, a dále na největší pařížské náměstí Champs – Élysées. Během exkurze žáci často testovali svoji úroveň angličtiny a mohli tak zjistit, jak na tom opravdu jsou. Exkurze studentům také přinesla hlubší poznání světově známých historických a kulturních památek a dodala jim motivaci pro další studium cizích jazyků. „Z exkurze jsme si přivezli mnoho krásných



zážitků, na které nezapomeneme,“ říká student.

Kristýna Nenčevová

PROČ ZAPSAT DÍTĚ NA ŽŠ MLÝNSKÁ – MASARYKOVA?

Základní škola Mohelnice, Mlýnská 1 uskutečnila v dnech 13.-14. února 2013 na obou pracovištích (Mlýnská, Masarykova) zápis žáčků do prvních tříd. Jejich průběhu se nemusí obávat malí předškoláci ani jejich rodiče. Činnosti jsou vhodně motivovány hrou, pohádkou, sportovní či rukodělnou činností, jsou spontánní, přátelské a nenásilné. Nejde o prověřování znalostí a dětem nečiní žádné potíže.

Srdečně tímto zveme předškoláčky se svými rodiči, prarodiči i sourozenci k zápisu do naší školy.

Proč právě do ní?

Co je naším cílem?

- vytvořit bezpečné prostředí, kdy se dítě cítí ve škole přijímáno, chápáno a motivováno
- přátelská tvůrčí atmosféra, spokojený žák, spokojený rodič
- pomáhat žákům s tělesným handicapem nebo s poruchou učení úspěšně se zařadit do kolektivu třídy
- vést žáky k vzájemnému respektu, důvěře a úctě
- uplatňovat prvky demokracie s právem vyslovit svůj názor, ale také naslouchat druhým, umožňovat žakovskému parlamentu podílet se na činnostech školy
- plnit náš školní vzdělávací program MLÝNEK (modernizace, logika, výsledky, názornost, efektivita, kreativita)
- získat další finanční prostředky z evropských fondů pro další vybavení školy, učebnice a pomůcky

Co nabízíme ?

- nadstandardní vybavenost budov (moderní jazykové učebny se sluchátky a tablety, informační centrum, počítačové učebny včetně multimediální učebny ICT, modernizované odborné učebny, kompletně vyměněné nové tabule v kmenových třídách, v každé třídě interaktivní tabule s počítačem,

dataprojektorem nebo interaktivním zařízením e-beam, šatní skříňky pro žáky 2.stupně...)

- ped.sbor s tvůrčím přístupem a stálým sebevzdělávacím potenciálem
- projekt „Předškolák“ – Adaptační kurzy pro budoucí prvňáčky i jejich rodiče
- téměř rodinnou atmosféru ve třídách nejnižšího věku
- obohacení klasického vyučování o netradiční prvky výuky (činnostní učení, interaktivní výuka, výuka v blocích...)
- zdravé prostředí pro výuku – prostorné učebny s výškově stavitelným nábytkem...
- vybavení moderními učebnicemi a pomůckami (multimediální učebnice v různých předmětech, interaktivně zpracované učivo z ŠVP, hlasovací systém...)
- výuku anglického jazyka od 2.ročníku, od 7.ročníku druhý cizí jazyk – němčina, ruština
- pestrou nabídku volitelných předmětů (informatika, pohybové hry, psaní všemi deseti, literární a filmové semináře, dramatická výchova, semináře z přírodovědných předmětů, mediální výchova, ekologická výchova...)
- nápravu specifických poruch učení speciálními pedagogy školy
- činnost v zájmových kroužcích ve volném čase (vybíjená, volejbal, keramika, sborový zpěv, výtvarný, vaření, ruční práce...)
- provoz školní družiny a klubu od 6.00 do 16.00 s bohatou nabídkou oddechových aktivit
- vlastní letní prázdninový tábor na chatě v Moravském Karlově
- lyžařské výcvikové kurzy se snowboardin-gem, školy v přírodě, kurzy plavání v 1.-5.ročníku
- aktivity pro umělecky i sportovně nadané děti (keramická dílna, sportovní hala, hřiště)

O co usilujeme?

- zpestřit a prohloubit klasickou výuku vkládáním besed, projektů a projektových vyučováním (Halloween, Den Země, Barevný týden, My se čerta nebojíme, Den jazyků...)
 - připravit žáky, aby uspěli v nejrůznějších typech soutěží a olympiád
 - o kvalitní servis výchovného poradenství v oblasti volby povolání, péče o žáky s poruchami učení, předcházení negativním jevům v chování žáků prostřednictvím metodika prevence
 - o cílenou přípravu žáků na zvolenou střední školu (s technickým, uměleckým, jazykovým zaměřením...)
 - o spolupráci s výrobními podniky ve městě i okolí pro další uplatnění žáků v rámci volby povolání (SIEMENS, HELLA, NESTLÉ...)
 - otevřeně a partnersky komunikovat s rodiči
 - nepodporujeme narušování třídních kolektivů dělením žáků do tříd „studijních a ostatních“, nadání rozvíjíme individuální činností nad rámec výuky
- Co je vizitkou práce naší školy?**
- udržení značky „Rodiče vítání“
 - „Zlatý certifikát SCIO“ – za provádění hodnocení výsledků práce školy
 - dlouholeté zapojení do projektu „Školní mléko“ a „Ovoce do škol“ v rámci zdravé výživy dětí
 - spolupráce s portálem „Aktivní učitel-aktivní škola“
 - kladné hodnocení kontrolními orgány ČŠI
 - získání finančních prostředků ze školou podaných projektů OPVK a EU ve výši téměř 5 milionů Kč na nadstandardní vybavení školy
 - výborné výsledky žáků ve vědomostních soutěžích a olympiádách
 - přední místa v okresních, krajských i republikových kolech dopravních a sportovních soutěží

Dokončení na následující straně

DEN OTEVŘENÝCH DVEŘÍ NA ZŠ VODNÍ

Kdo by nechtěl navštívit moderní školu 21. století, nahlédnout do všech zákoutí, nasát její atmosféru, či s nostalgií zavzpomínat na svá školní léta?

To vše umožnila Základní škola Vodní ve čtvrtek 13. prosince, kdy opět po roce otevřela dveře široké veřejnosti. Den otevřených dveří se nesl v duchu blížících se vánočních svátků. Předvánoční atmosféra byla hmatatelná všemi smysly – vánoční stromček, libé melodie koled, vůně cukroví, či adventní dílna.

Všichni hosté mohli nahlédnout do moderních interiérů kmenových tříd, které jsou vybaveny nejenom účelně, ale především útulně, aby se v nich děti cítily, co nejlépe. Na prvním stupni je vybavení tříd přizpůsobeno potřebám dětí a rozmanitým aktivitám při vyučování, včetně možnosti relaxace.

Ani dveře odborných učeben nezůstaly uzavřeny, a hosté si tak mohli prohlédnout moderní vyučovací techniku – interaktivní tabule, počítače, notebooky, nejmodernější didaktické pomůcky, bez nichž se již dnešní moderní výuka neobejde. Velkou pozornost vzbudily rovněž dvě nově vybavené počítačové učebny, jež byly financovány z projektu „Kvalitní vybavení školy = investice do dětí“.

Dnešní škola však zdaleka nekončí jen u výuky, ale zajišťuje i pokrytí volnočasových aktivit žáků v rámci družiny či školního klubu. V jazykových, uměleckých, přírodovědných a sportovních kroužcích žáci rozvíjejí své nadání a talent, což pak zúročí nejen v samotné výuce, ale i v okresních, krajských či celorepublikových soutěžích, kde každoročně dosahují vynikajících výsledků. Prostory družiny i moderně zrekonstruovaného školního klubu překvapily hosty svým vybavením, které vyhovuje rozmanitým potřebám dětí různých věkových kategorií. I milovníci sportu si letos přišli na své. Velká tělocvična se stala svědkem velkého florbalového klání žáků druhého stupně a zapálených kantorů, kteří však na naši „florbalovou reprezentaci“ nestačili.

Příjemným místem, kde žáci i učitelé doplňují energii, je školní jídelna, která se snaží



uspokojit i náročnější strávníky výběrem ze dvou jídel a podáváním kvalitní vyvážené stravy odpovídající dnešním trendům zdravé výživy. Návštěvníci mohli ochutnat a sami posoudit.

Děti připravily pro své blízké dárek - Vánoční koledování, jež každého v předvánočním shonu pohladí po duši.

Malá tělocvična se proměnila v divadelní sál a naši nadaní zpěváci, recitátoři, herci i hudebníci začali rozdávat své dárky. V netradičně a vtipně pojaté scénce, kterou ztvárnili žáci 7.A díky pomocné ruce paní Petry Möllarové, jsme se dozvěděli, jak „chutnají“ Vánoce. Všichni hosté se těšili na jmenší herce, kteří pod taktovkou paní Jarmily Strakové bravurně ztvárnili pohádku O Ježíškovi. Svůj recitátorský um předvedly ve vánočně laděných básních děti prvního stupně. O pravdivosti rčení „co Čech, to muzikant“ vždy přesvědčí naši hudebníci, kteří pod vedením paní Věry Štaiglové zahráli vánoční písně. Vánoční koledování by se neobešlo bez klasických vánočních koled,

a tak se publikum mohlo zaposlouchat do zvonivých hlásek dětí pěveckého sboru Rolníčka, jež pod vedením paní Marie Nevimové zazpíval několik tradičních českých koled.

Vánoční přáníčka byla posledním dárkem a zároveň poděkováním za návštěvu.

Děk patří především všem žákům za odvahu, pili a společně úsilí, díky němuž vznikl tak krásný dárek, jakým je Vánoční koledování, ale také paní Věře Štaiglové, hlavní organizátorce, paní Aleně Fabiánové, která sváteční odpoledne provázela slovem a všem vychovatelkám, učitelkám a učitelům, kteří se podíleli na přípravě a organizaci.

Snad jsme naše hosty přesvědčili, že dnešní škola může být místem, kam děti chodí rády a že učení může být zajímavé a netradiční. Těšíme se na Vás u zápisů do prvních tříd, na tradičních pracovních dílnách i na dalších akcích, jež pro Vás a Vaše děti škola chystá.

Monika Weissová

NENÍ DRAK JAKO DRAK
neděle 3. března 15 hod.
DK Mohelnice

PROČ ZAPSAT DÍTĚ NA ZŠ MLÝNSKÁ – MASARYKOVA?

Dokončení článku z předchozí strany

- 2. místo v okrese podle výsledků dosažených ve sportovních soutěžích škol
- organizace jazykově vzdělávacích zájezdů žáků (Brusel - Evropský parlament, Anglie - Londýn, Vídeň)
- projekt Comenius zahrnující spolupráci se školami v evropských zemích
- navázání spolupráce s partnerskými školami v polském Radlinu
- moderně zařízené školní jídelny s kuchyní

Jak se o naší škole dozvědět více?

Prohlédněte si webové stránky www.zsmlynska.cz s komplexními informa-

cemi o životě, organizaci, dokumentech včetně fotogalerie a virtuální prohlídky školy.

Těšíme se na Vás u zápisu!

Ladislava Mertová

OÚ STAVENICE
pořádá
maškarní
COUNTRY BÁL
V sobotu 16.2. od 19.30
K tanci a poslechu
hraje Pracka
Vstupné 50 Kč

RÁKOSNÍČKOVA HŘIŠTĚ

Projekt Rákosníčkova hřiště je zaměřen na rozvoj volnočasových aktivit dětí v ČR a tvůrcem tohoto projektu je společnost Lidl Česká republika v.o.s. V rámci se v letech 2013 a 2014 vybuduje 50 dětských hřišť. O tom, kde budou postavena, se bude hlasovat od 1. – 28. února 2013 na webových stránkách www.lidl-rakosnicova-hriste.cz nebo prostřednictvím SMS. Informace naleznete na uvedených stránkách. Hlasujte pro Mohelnici!

redakce



Okénko kronikáře

NAŠE MĚSTO I MIKROREGION MAJÍ DŮVOD K OSLAVĚ

Stalo se to přesně 23. listopadu roku 1273 na den svatého Klementa, když tehdejší olomoucký biskup Bruno ze Schauenbur-



Bruno ze Schauenburku, zakl. Mohelnice.

gu podepsal nějaký úřední dokument, v jehož latinském textu je Mohelnice poprvé ve své historii zmiňována jako „civitas“ - tedy město. Jelikož žádný jiný, a hlavně starší, dokument nazývající Mohelnici městem se nezachoval, začali jsme slavit tento den jako den založení (vzniku) města Mohelnice, i když docela určitě víme, že Mohelnice byla městem už nějaký čas před tímto datem. Mohelnici byly v té době podřízeny také vesnice Libivá, Lukavice, Zvole, Slavoňov, Rájec, Rájecěk, Jestřebí, Květín, Krchleby, Křemačov, Žadlovce, Stavenice a Skalička. Všechny tyto obce v podstatě kopírují území dnešního mikroregionu Mohelnice, a tak máme letos k oslavám důvod vlastně všichni.

Naposledy takováto veliká trachtace u nás proběhla v roce 1973, kdy jsme si uvědomili svoji historii, která prokazatelně trvala oněch 700 let. Předsedou MěNV byl v té době Josef Kopřiva a tajemníkem obce Jaromír Machálek. Oslava proběhla ve dnech 14. - 16. září a její nejvýznamnější součástí byl 15. září kostýmovaný průvod znázorňující postavy a události z historie města.

Sestavením harmonogramu a příprav byl pověřen Jan Mikyska, a proto bude letos určitě k jeho zásluhám o tento akt přihlédnuto a po zásluze vzpomenu. Leč tím povznesená nálada v Mohelnici nekončila. Celý rok 1973 byl u nás i v celém státě ve znamení významných událostí, které je nutno, alespoň zčásti, vyjmenovat.

* Počátek roku 1973 se zrovna moc nevyvedl, v našem kraji řádila epidemie slin-

tavky, a na nějaký čas byl vyhlášen zákaz tanečních zábav a podobných shromáždění.

* Na Nový rok bylo rozsvíceno slavnostní osvětlení doprovázené velkým ohňostrojem, a začal třetí rok 5. pětiletky. Je povinností pamětníků některé tehdejší pojmy současné mladé generaci řádně vysvětlit. Pětiletka byl plán ekonomických a společenských aktivit na příštích pět let, který vypracovali experti na příkaz vedoucí síly ve státě, a tou byla komunistická strana. Něco z těch plánů se povedlo, něco zase ne.

* Spolková republika Německo uznala nulitu Mnichovské dohody, toto snad bylo historicky nejvýznamnější součástí československo-německých vztahů ve 20. století.

* V únoru proběhly v celé Československé socialistické republice velké oslavy 25. výročí Vítězného února a 55. výročí založení Sovětské armády. Vítězný únor je historická událost, o níž byla napsána celá knihovna. Tato událost odstartovala 40 let vlády komunistické strany bez možnosti existence jakýchkoliv opozičních stran. Konec tohoto stavu nastal v listopadu 1989.

* Město Mohelnice obdrželo od presidenta republiky (generál Ludvík Svoboda) vyznamenání „Za zásluhy o výstavbu“ a kolektiv SZTŠ (Střední zemědělsko-technická škola, dnes OA) byl vyznamenán titulem „Kolektiv VIII. všeodborového sjezdu“.

* Mezi ČSSR a SSSR byla 8. října podepsána integrační smlouva o společném vývoji, výrobě a kooperaci asynchronních elektromotorů. Mohelnice se tak měla postupně stát hlavním výrobcem elektromotorů v celé Radě vzájemné hospodářské pomoci (RVHP). Z veškeré výstavby tohoto superpodniku však byla realizována pouze teplárna, která dnes nemá co vytápět.

* V Domě kultury zpívala Helena Vondráčková a to už i tehdy něco znamenalo!

* Na startu prvního ročníku mohelnické padesátky se sešlo 269 účastníků.

* V křemačovských lomech se konal Národní pohár v motokrosu do 50 cm a v kempu bylo otevřeno dětské dopravní hřiště, které prostřednictvím DDM dodnes slouží svému bohulibému účelu.

* V Mohelnici byl otevřen nový stadión s krytou tribunou a atletickou dráhou. V rámci oslav zde bylo sehráno fotbalové utkání s internacionály mužstva Slavia Praha (Bican, Hemel, Štádlar a Plánička) a navíc zde byl zahájen provoz letního kina.

* Městské kino bylo zmodernizováno a přebudováno na širokoúhlý film.

* Bývalá Kitnerova cihelna na Družstevní ulici byla uvedena do klidu a později zde byly zřízeny Technické služby města.

* Mohelnický kroužek filmových amatérů natočil a vítězně na všech možných soutěžích promítal film Josefa Kapla s ná-



Únorový měsíc, přesněji 8. únor, znamená pro naši rodinu velkou vzpomínku na maminku, babičku a prababičku Ludmilu Zatloukalovou. Velkou proto, že v tento den by oslavila své sté narozeniny. Od 5.

července 2010, kdy zesnula, s láskou ctí její památku dcery Liduška a Naďa s rodinami, vnoučata Silvie a Dušan s rodinami a pravnučka Veronika s rodinou.

zvem Šest bílých jehlanů. Tento dokument pojednává o historii a současnosti našeho města a jistě by bylo zajímavé promítnout tuto vzpomínku při nějaké příležitosti i letos.

* Skupinka mladých lidí založila country & western vokálně instrumentální soubor SMOLAŘI. Tito mladí lidé jsou dnes o 40 let starší a tak budou mít SMOLAŘI letos také co oslavovat.

* Mohelnická pošta obdržela směrovací číslo 789 85, které používáme dodnes.

* Zima v roce 1973 byla docela mírná a v létě bylo dosti nepřijemné sucho.

Ctirad Štipl, kronikář města Mohelnice

Z PAMĚTNÍ KNIHY MOHELNICKÉ FARNOSTI

V polovině 17.století měl kostel dle kroniky následující inventář:

Ve farním kostele bylo šest oltářů: sv. Tomáše Canterburyho, Těla Kristova, sv. Jana Křtitele, sv. Kateřiny, sv. Anny, sv. Mikuláše. Posledně jmenovaný stál v sakristii, mše sv. se u něj sloužily jen 6. prosince.

Jak se píše dále v kronice v kostele se nacházelo „ve stříbře, jež bylo za švédských válek ukryto: 1 pozlacená monstrance 328 lotů (vysv. 1), 1 ciborium 52 lotů, 1 kříž (dar Antona de Muglitio) 208 lotů a 1 kříž od arcibiskupa Martina 23 lotů, 1 pozlacený kříž 72 lotů, 1 menší 19 lotů, 1 obraz mariánský 100 lotů, 1 obraz sv. Barbory 66 lotů a Matky Boží 70 lotů, 1 obraz sv. Tomáše, patrona kostela, 2 pacifikály, 14 pozlacených a 1 nezlacený kalich 372 lotů, 13 paten, 1 nádoba na sv. oleje, 3 pozlacené měšni konvičky 39 lotů, 1 lampa 58 lotů, 1 pozlacený kalich k přijímání, 1 kaditelnice“.

„Celkem 51 1/4 libry stříbra, 17 kasulí (ornátů), 4 zvony, 1 positiv (přenosné varhany) a jednotlivé hudební nástroje“.

Farní obročí (vysv. 2) a desátky v tuto dobu: „2 kusy polí, 4 louky (všechno propachtováno = pronajato), 1 zl. 38 krejcarů ročního nájmu z domu. Od 36 krav po 1 libře vosku místo másla, vosku ale už bylo 300 liber v kostelní zásobě. V pozemcích byl uložený kapitál 2951 marek, a v testamentárních doporučeních 928 marek. Bratrstva měla vlastní paramentra, 1 stříbrou monstranci, 1 pozlacený kalich, 1 pohár, 14 luk, 1 pole a zůstalých (zadržných?) peněz“.

Dokončení na straně 14

ÚNOR '13

PROGRAM DOMU KULTURY A BIOGRAFU 88 MOHELNICE

PLES SIEMENS s.r.o., o. z. ELEKTROMOTORY MOHELNICE

Sobota 2. února, 20 hod. Velký sál DK.

NENÍ DRAK JAKO DRAK

Neděle 3. února, 15 hod. Velký sál DK. Vstupné: 60 Kč.

Stalo se, nestalo, do království přiletěl drak. Na zámku je pozdvižení, protože rozhodně hodlá poobědvat princeznu. Po celém království i v okolních zemích se shání zdatní mládenci, rytíři i prostí chasníci, kteří by se drakovi postavili. Zkrátka, jak už to v pohádkách bývá. Jenomže, není drak jako drak! Ani v našich pohádkách nechybí drak a princezna, ale všechno je jinak. Ne každý drak má chuť na princeznu, ne každá princezna se draka bojí a ne všechno, co se říká, bývá pravda. Nechte se překvapit.

HONZA NEBOJSA

Pondělí 4. února, 8.30 hod.

Pro MŠ a ZŠ. Vstupné: 35 Kč

Pohádka Honza Nebojsa vypráví, čínoherně i pomocí loutek, o jednom Honzovi, kmoře Smrti, strašení a Lidunce (a kterak to všechno kdysi kdysi se strachem bylo nebylo). Honzové bývají hloupí, chytří, někdy se málem stanou králem, jindy se toulají s Mařenkou po lese, nebo osvobozují princezny. Náš Honza se nebojí. Nebojí se ničeho a nikoho, dokonce ani samotné

MATURITNÍ PLES TŘÍDY 4. A a 4. C

Pátek 8. února, 20 hod. Velký sál DK.

SOUHVĚZDÍ JISKER

HONZA A FRANTIŠEK NEDVĚD S KAPELOU

Pondělí 11. února, 19 hod.

Velký sál DK. Vstupné: 320, 290 a 260 Kč.

PLES FK JUVE

Pátek 15. února, 20 hod. Velký sál DK.

5. 3. ČERT A KÁČA - pohádka pro MŠ a ZŠ

7. 3. HOSPODA NA MÝTINCE - Divadlo Jára Cimrmana

„MICHALOVÍ MAZLÍČCI“

Sobota 16. února, 15 hod. Velký sál DK. Vstupné: 145 Kč.

Pořad pro děti Michala Nesvadby. Michal si myslí, že už je moc velký na to, aby si hrál s dětmi. Jeho "plyšáci", největší mazlíčci, ho ale přesvědčí o tom, že z malého kluka ještě nevyrostl a hrát si s nimi může klidně dál.

Sklepací

Pátek 22. února, 19 hod. Velký sál DK. Vstupné 230, 260 a 290 Kč.

Kulturní divadelní performance členů pražského Divadla Sklep – jedné z nejosobitějších divadelních scén u nás - se vrací po mnoha letech na jeviště mohelnického Domu kultury. V představení by se měli objevit herci Milan Steindler, David Vávra, Tomáš Hanák.

PLES FK MOHELNICE

Sobota 23. února, 20 hod. Velký sál DK.

IMPYHO ZÁZRAČNÝ OSTROV

Středa 6. února, 15 a 17 hod.

Premiéra, 76 minut. Animovaná pohádka Německo. Přístupno.

Vstupné: 70 Kč, sleva na Rodinné pasy.

Profesor Habakuk Tibatong žije na malém vzdáleném ostrově se skupinou zvířátek, která učí mluvit. Jednoho dne připluje k ostrovu ledovec a v něm obrovské zmrzlé vejce...

NADĚJNÉ VYHLÍDKY

Čtvrtek 14. února, 17 a 19.30 hod.

Premiéra, 128 minut. Drama USA/Velká Británie. Mluveno česky.

Nevhodné do 12 let. Vstupné: 70 Kč.

Jedenáctiletý Pip je sirotek z chudých poměrů, který vyrůstá u své přísné sestry. Aby si vydělal na živobytí, začne pracovat u velmi bohaté slečny Havishamová.

96 HODIN: ODPLATA

Úterý 19. února, 17 a 19.30 hod.

Premiéra, 98 minut. Akční Francie. Nevhodné do 12 let.

Mluveno česky. Vstupné: 80 Kč, FK 70 Kč.

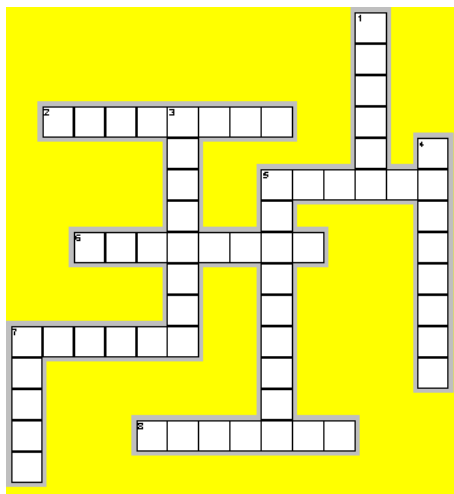
Liam Neeson se vrací jako bývalý agent CIA Bryan Mills, který před dvěma lety v Paříži nemilosrdně pozabíjel gang obchodníků s bílým masem, aby zachránil život své unesené dcery. Nyní ho na vyletě v Istanbulu překvapí návštěva dcery Kim a také bývalé manželky Lenore. Poklidná dovolená netrvá dlouho. Lenore je přímo před zraky Bryana unesena. Kim se snaží před pronásledovateli uniknout. Bryan pochopí, že vyjednávání s únosci nemá naději na úspěch.

SOUTĚŽ O 2 VSTUPENKY - PODROBNOSTI V ÚNOROVÉM ČÍSLE MOHELNICKÉHO ZPRAVODAJE.

ČLENSKÝ PRŮKAZ ASOCIACE ČESKÝCH FILMOVÝCH KLUBŮ NA ROK 2012 LZE ZAKOUPIT V KANCELÁŘI DOMU KULTURY V MOHELNICI. CENA PRŮKAZKY JE 60 Kč. www.acfk.cz
VĚKOVOU HRANICI PŘÍSTUPNOSTI FILMŮ URČUJE DISTRIBUTOR.

POZOR! REZERVACE VSTUPENEK PLATÍ POUZE 1 TÝDEN!

CHCETE OTESTOVAT SVŮJ KULTURNÍ A HISTORICKÝ PŘEHLED?



Střední škola technická a zemědělská připravila pro zájemce malou křížovku. Řešení naleznete dole na této straně.

Svisle

1. Křestní jméno konstruktéra Eiffelovy věže
3. Několik let po velké francouzské revoluci - roku 1804 - došlo ve francii k obnovení monarchie. Císařem se stal ...
4. Křestní jméno autora obrazu Mony Lisy
5. Jak se jmenoval francouzský král, který byl popraven během velké francouzské revoluce - roku 1793
7. Hlavní město Francie

Vodorovně

2. Jméno největšího zvonu katedrály Notre Dame, který je umístěn v jižní věži a má hmotnost přes 13 tun
5. Prosklená pyramida je hlavním vstupem

- do pařížského muzea ...
6. Příjmení současného prezidenta Francie ...
7. Eiffelova věž se stala předlohou mnoha imitací, například pražské rozhledny na kopci ...
8. Datum - 14. 7. 1789 - je považováno za počátek velké francouzské revoluce. V tento den pařížský lid povstal a dobyl vojenskou pevnost se jménem ...

Kristýna Nenčevová

PR

AUTOCENTRUM MOHELNICE

Prodej značkových autodílů
Objednávka náhradních dílů
na tel.: 736 527 180
Dnes do 17⁰⁰ - zítra u vás



HRAJTE O VSTUPENKY

Dům kultury v Mohelnici připravil soutěž o vstupenky do Biografu 88. V únoru se hraje o 2 vstupenky na francouzský film **96 hodin: Odplata**. Chcete-li vyhrát vstupenku, odpovězte na otázku a se svým jménem a kontaktním telefonem odezvejte v Domě kultury nebo ji odešlete se svým jménem a telefonem na e-mail: rosipalova@mksdk.cz (do předmětu zprávy napište *soutěž kino*).

Ve francouzském akčním filmu **96 hodin: Odplata** se vrací Liam Neeson jako bývalý agent CIA Bryan Mills, který před dvěma lety v Paříži nemilosrdně pozabíjel gang obchodníků s bílým masem, aby zachránil život své unesené dcery. Nyní ho na výletě v Istanbulu překvapí návštěva dcery Kim a také bývalé manželky Lenore. Poklidná dovolená netrvá dlouho. Lenore je přímo před zraky Bryana unesena. Kim se snaží před pronásledovateli uniknout. Bryan pochopí, že vyjednávání s únosci nemá naději na úspěch.

Film se hraje v úterý 19. února 2013 v 17 a 19.30 hod. Uzávěrka soutěže je 14.2.2013.

Liam Neeson také hrál ve filmu **Schindlerův seznam**. Jakou roli?:

a) Itzak Stern b) Oskar Schindler *PRo*

Z PAMĚTNÍ KNIHY MOHELNICKÉ FARNOSTI

Dokončení článku ze strany 12

vysv.: 1 lot byla rakouská obchodní jednotka váhy - 17,5 gramů

K obroči patřily desátky vesnice Pobuč a Jestřebí, u prvně jmenované vesnice ještě les. Část tohoto lesa musel v roce 1848 farář odstoupit ve prospěch pobužského rychtáře, jako odškodnění za právo na palivové dřevo, které rychtář až do roku 1848 z tohoto lesa

dostával. Dále farář dostával kopy kaprů za odejmuté právo rybolovu v Bušinském potoce. Faře také náleželo stavební místo po vyhořelých lázních, ve městě čtyři výčepní domy, které v té době již náležely městu, které z nich platilo roční nájem ve výši pěti bílých grošů, mlýn na farním pozemku který však dával jen malý výnos.

Celý desátek obnášel 59 a ¼ měrice pšenice, 280měric žita, 390 a ¼ měrice ovsu, dvě měrice ječmene. Slepíci domovní daň 6 a ½ zlatých a 27 grošů. Robotní kus polí o výměře pět a čtvrt lánu, k tomu jeden dvůr, jedna stodola, jedna zahrada která byla ve směru k Lošticím. Tři louky, z toho ale jedna patřila Bratrstvu ale farář ji užíval. Za jídlo které byl farář povinen dávat varhaníkovi a kantorovi musel platit 25 zlatých, kostelníkovi 15 moravských zlatých. Za hrob v kostele se platilo 10zlatých, na hřbitově kolem kostela 3 funty vosku(1 funt= 408 g).

pozn.: obroči znamená příjem spojený s určitou službou, nebo úřadem. Byl to jediný způsob jak v tehdejších naturálních hospodářství trvale zajistit obživu ,např. faráře. O obsazení obroči rozhodoval biskup. Podobně panovník uděloval léna. Obroči zaniklo s přechodem k peněžnímu hospodářství.

Helmut Bartoš

DDM MAGNET NABÍZÍ ZÁBAVU NA JARNÍ PRÁZDNINY

Dům dětí a mládeže Magnet Mohelnice připravuje pro děti ze základních škol o jarních prázdninách ve dnech 11. 3. - 15. 3. 2013 vždy od 9 do 13 hodin pestrou nabídku činností a aktivit - sportovní hry a soutěže, hryčky s počítačem, keramická a výtvarná kouzla, a spoustu dalších. Denní účastnický poplatek činí 20,- Kč.

Přihlásit se k účasti v jednotlivých dnech a uhradit účastnický poplatek je nutné přímo v DDM Magnet Mohelnice, Spartakiádní 8 nejpozději do středy 6. 3. 2013. Podrobnější informace obdržíte na plakátech, internetových stránkách DDM Magnet: www.sweb/

ddm.mohelnice.cz nebo v DDM Magnet Mohelnice, Spartakiádní 8, tel.: 583 431 813.

Miroslav Škopik

DDM MAGNET MOHELNICE PŘIPRAVUJE TRADIČNÍ LETNÍ TÁBORY

DESETIDENNÍ V JANOUŠOVĚ

Termín: 1. 7. - 10. 7. 2013

Celotáborová hra: „Lovci pokladů“

Cena letního tábora: 3 500,- Kč

(včetně dopravy)

PŘÍMĚSTSKÉ V DDM MAGNET

1. příměstský tábor: 15. - 19. 7. 2013

2. příměstský tábor: 22. - 26. 7. 2013

3. příměstský tábor: 19. - 23. 8. 2013

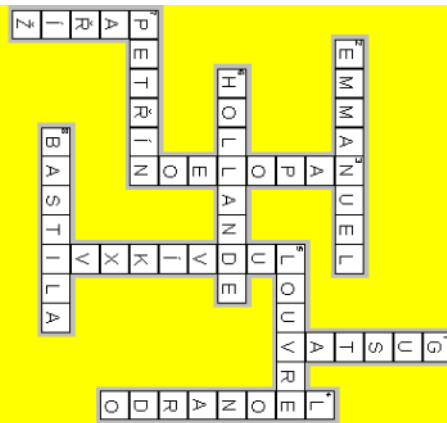
4. příměstský tábor: 26. - 30. 8. 2013

Cena příměstského tábora: 650,- Kč

Podrobnější informace obdržíte na plakátech, internetových stránkách DDM Magnet: www.sweb/ddm.mohelnice.cz nebo v DDM Magnet Mohelnice, Spartakiádní 8, tel.: 583 431 813.

Miroslav Škopik

Klíč ke křížovce



MUZEUM V MOHELNICI OTEVŘELO UNIKÁTNÍ EXPOZICI PRAVĚK MOHELNICKA

Ve čtvrtek 24. ledna se v prostorách mohelnického muzea uskutečnila slavnostní vernisáž nové stálé expozice Pravěk Mohelnicka. Že se jedná o projekt mimořádný, svědčí i to, že se této vernisáži vedle starosty města Mohelnice Ing. Antonína Navrátila zúčastnily takové významné osobnosti společenského a kulturního života Olomouckého kraje, jako například náměstek hejtmána Olomouckého kraje Mgr. Radovan Rašůrek, vedoucí odboru kultury a památkové péče PhDr. Jindřich Garčík. Tento rozsáhlý projekt si vyžádal celkovou investici 6 130 000 Kč. Cílem bylo významně přispět k rozvoji cestovního ruchu, a tedy i k ekonomickému rozvoji regionu.

Připomeňme, že archeologie má na Mohelnicku téměř stoletou historii. Tato klimaticky příznivá oblast na levém břehu Moravy byla osídlena již od starší doby kamenné, a proto byly nálezy různých pravěkých artefaktů poměrně běžným jevem. Po první světové válce vzniklo zásluhou amatérských archeologů v Dubicku jedno z prvních archeologických muzeí vůbec. Následně prováděl rozsáhlé výzkumy na lokalitách v Mohelnici a Moravičanech Archeologický ústav v Brně a nálezy z těchto výzkumů se staly základem expozice pravěku a dějin města, která byla v mohelnickém muzeu otevřena v roce 1960. Ačkoliv byla tato expozice postupně doplňována a rozšiřována a těšila se po dlouhou dobu zájmu návštěvníků, byla v roce 2005 nahrazena novou expozicí Z dějin Mohelnicka. Ta získala dokonce v roce 2005 prestižní cenu Gloria Musaealis za nejlepší muzejní výstavu roku 2005. Bohužel návštěvnícký ohlas nebyl takový jako u tematicky specializované expozice předešlé. Proto bylo téměř povinností vytvořit v oblasti s takovým množstvím archeologických výzkumů a s tak obrovským zájemem archeologických nadšenců znovu ryze archeologickou stálou expozici.

Celá expozice je umístěna do středověkých sklepních prostor pod dvorní částí mohelnického muzea. Jedná se celkem o šest místností (tři z nich jsou gotické s dochovanými kamennými klenbami), v nichž bylo původní kamenné a z části i cihelné zdivo citlivě vyčištěno a ponecháno v reálné podobě, podlahy byly vydlážděny neglazovanou cihelnou dlažbou. Expozice Pravěk Mohelnicka představuje jednak pravěký vývoj našeho



Aranžovaná scéna spolu s velkoplošnou projekcí představuje život ve vesnici z doby popelnicových polí. Foto: Michaela Stuchlá

regionu, ale i raně středověké osídlení, a to z toho důvodu, aby bylo dosaženo návaznosti na expozici Z dějin Mohelnicka, která je umístěna v patře muzea a prezentuje středověký a novověký vývoj našeho regionu.

V úvodním prostoru je návštěvník seznámen se základními informacemi o jednotlivých pravěkých a raně středověkých obdobích, s důrazem na chronologičnost a logičnost řazení. Jednak je tak učiněno formou posterů, jednak ukázkami keramiky a kamenných, měděných, bronzových a železných nástrojů. Na velkoplošném dotykovém monitoru jsou představena významná naleziště regionu. Jednotlivá období jsou přiblížena reprodukcemi obrazů akademického malíře Libora Baláka. Vedle tradičních instalací do prosklených vitrín jsou zde vytvořeny i aranžované scény – např. Mladečská jeskyně, lovec mamutů, žena drtící obilí na zrnotěrci či vesnice z období popelnicových polí. Voskové figuríny jsou oblečeny do oděvů, které byly zhotoveny dobovými technikami podle dostupných archeologických pramenů. Součástí expozice jsou i dvě rekonstrukce hrobů – jeden žárový z doby popelnicových polí, druhý kostrový z období Velké Moravy. Novinkou je tzv. „dvorana slávy“, v níž jsou představeni nejvýznamnější amatérští archeologové 20. století, kteří působili v našem regionu. Vyvrcholením prohlídky je velkoplošné promítání v poslední místnosti. Aran-

žovaná scéna představuje život ve vesnici z doby popelnicových polí a návštěvník může sledovat jednotlivé fáze stavby typického srubového domu se stěnami vypletynými proutím. Vše je doplněno audioefekty. Vedle množství keramiky a kamenných nástrojů, stojí za pozornost unikátní artefakty, jako například torza neolitických venuší, nádobka s lineárním písmem, náhrdelník z měděných drátků a provrtaných perel z pozdní doby kamenné, vzácné měděné nástroje či depoty bronzových předmětů. Milovníci experimentální archeologie si mohou zkusit, jak obtížné bylo vyvrtat pomocí dutého vrtáku z bezinkové tyče otvor do kamenné sekery.

Instalace je přizpůsobena v podstatě široké veřejnosti – nejen zapálenému archeologovi, ale i laikovi, který si odtud odnese nové poznatky o nejstarším a nejdelším období historie člověka.

Milúše Berková, Blanka Sedlačiková

20. 3. v 19 h
KRAUSOVÁ & RODEN
PRŠÍ

MOHELNIČTÍ FOTBALISTÉ ZAHÁJILI PŘÍPRAVU NA JARNÍ ČÁST SEZÓNY

V pátek 18. ledna se trenéru Sedláčkovi na prvním tréninku v rámci zimní přípravy hlásily téměř tři desítky fotbalistů, kteří budou usilovat o místo v kádru A mužstva pro jarní pokračování divizní soutěže. V průběhu přípravy trenér Sedláček naordinoval tréninkové jednotky čtyřikrát týdně, počítá i s krátkým soustředěním. Vše se

bude odehrávat na umělé trávě městského fotbalového stadionu. V přípravě se mužstvo zaměří na fyzickou přípravu, vytrvalost, techniku, hru s míčem. Součástí budou také přátelské zápasy, které prověří připravenost mužstva a dají trenéru Sedláčkovi odpověď na to, s jakou sestavou nastoupí k prvnímu mistrovskému utkání jarní fotbalové sezóny.

Oproti podzimní úspěšné sezóně kádr mužstva nedozná výraznějších změn. Sportovní vedení klubu neobnovilo pro jarní část soutěže hostování Petra Zifčáka a Alexandra Globy, svůj záměr dříve ukončit své hostování oznámil také brankář Petr Děř. Pro ukončení aktivní kariéry v A mužstvu dospělých se rozhodl dlouholetý mohelnický hráč Aleš Masopust, spekuluje se také o odchodu Lukáše Oklešťka. S mužstvem budou zimní přípravu naopak absolvovat nadějní dorostenci Knýř, Šmíd, Najman a Hoffman.

Dokončení na následující straně

MLÝNSKÁ OPĚT BODOVALA VE FLORBALU

V předvánočním čase si našli hoši z Mlýnské čas ke vzájemné konfrontaci na poli sportovním, a to v tolik oblíbeném florbalu. Ve středu 19. prosince 2012 se uskutečnilo ve sportovní hale Cement v Hranicích regionální finále starších žáků. Do tohoto kola se proboujaly vítězné týmy z kol okresních, tzn že se zúčastnilo celkem 5 družstev. Byly to týmy z těchto škol: ZŠ U Stadionu Uničov (okres Olomouc), ZŠ Protivanov (Prostějov), ZŠ Osecká Lipník nad Bečvou (Přerov), ZŠ Jeseník a ZŠ Mlýnská Mohelnice. Po rozlosování týmů se utkala všechna družstva pospolu. Hrál se 2 x 10 minut hrubého času, turnaj řídili vyškolení rozhodčí CFbU, i když i letos se nevyvarovali chyb a připustili poměrně tvrdou hru. Všechna utkání turnaje byla zcela vyrovnaná a tak týmy, kterým se podařilo brzy skórovat, měly v konečném zúčtování velkou šanci dovézt utkání do vítězného konce.

A jak se dařilo „Mlýnkům“? V prvním zápase překvapili svého soupeře z Lipníku aktivní obranou s rychlými a účinnými protiútoky a po zásluze si odnesli bod za remízu 2 : 2. Ve druhém utkání naopak soupeře ze severu kraje – Jeseníku, podcenili a umožnili mu 3x lacině skórovat. A tak závěrečný finiš a náš „brankostroj“ vedl opět k remíze, tentokrát 3 : 3. Asi v nejlepším utkání turnaje se střetla Mohelnice proti Uničovu. V obou týmech se utkali hráči, kteří se dobře znají z Olomoucké florbalové ligy, a tak derby, jak ho nazvali účastníci turnaje, poskytlo velmi dobrý florbal s velkým množstvím akcí na obou stranách, navíc s dobrým koncem pro Mohelnici, když zvítězila 4 : 3. Ztráta bodů, hlavně ve druhém zápase proti Jeseníku, vedla k tomu, že se o vítězi celého turnaje rozhodlo poměrně brzy. Proto se v posledním zápase proti zá-



Stojící zleva – Plátek, Marák J., Laštůvka, Vároš, Pudíl, Mikulica, trenér Horký
Klečící zleva – Havelka, Novotný, Kočič, Skála, Winkler. Foto: archiv školy

stupci prostějovského okresu bojovalo již jen o 2. příčku. Bohužel chyby v obraně rozhodly o prohře Mohelnice v poměru 2 : 4 pro Protivanov. A tak konečné 3. místo je reprízou z roku minulého. Za předvedenou hru je to maximum, co mohli hoši z Mlýnské vybojovat. Pokud zlepši taktickou přípravu a hlavně přístup k zápasům, tak mohou pomýšlet i na vyšší příčky. Ty jsou však zatím poměrně daleko...

Konečné pořadí turnaje:

	skóre	body
1. ZŠ Osecká Lipník n. Bečvou	13:6	10
2. ZŠ Protivanov	12:10	7
3. ZŠ Mlýnská Mohelnice	11 : 12	5
4. ZŠ U Stadionu Uničov	8 : 9	4
5. ZŠ Jeseník	5 : 13	1

Naši střelci: 4 góly: Tomáš Pudíl (9.A), 3 góly: Petr Skála (9.C), 2 góly: Tomáš Novotný (9.A), 1 gól: Patrik Mikulica (9.B) a Patrik Vároš (9.C) *Milan Horký*

MOHELNIČTÍ FOTBALISTÉ ZAHÁJILI PŘÍPRAVU NA JARNÍ ČÁST SEZÓNY

Dokončení článku ze strany 15

Sportovní vedení klubu v polovině ledna také oznámilo příchod dvou nadějných fotbalistů, které získalo na přestup ze Zábřehu. Jedná se o Miroslava Kuliška a Milana Olejníka, kteří by měli posílit ofenzivní hru. Mužstvo má za sebou již první přátelské utkání, které sehrálo hned druhý den po zahájení zimní přípravy. Na ligové dorostence Sigmy Olomouc nestačilo, prohrálo s tímto soupeřem 1:7. Je však nutné dodat, že mužstvo k tomuto utkání nastoupilo v silně kombinované sestavě a na soupeři

bylo znát, že je již delší dobu v tréninkovém procesu.

Přípravné zápasy FK Mohelnice v měsíci únoru:

Sobota 2. února SIGMA OLOMOUC B (MSFL) - FK Mohelnice

Sobota 9. února SVITAVY (Divize sk.C) - FK Mohelnice
FK Mohelnice - ZLATÉ HORY (krajský přebor)

Sobota 16. února Mohelnice – Sokol HAŇOVICE (1.B třída)

Úterý 19. února FK Mohelnice – Frýdek Místek U 19

Sobota 23. února FK Mohelnice – Sokol LINHARTICE

FK Mohelnice – Sokol URČICE (krajský přebor)

Úterý 26. února

FK Mohelnice – SK Uničov (MSFL)

V měsíci únoru se také na umělé trávě rozběhne další ročník „Memoriálu Antonína Petrušky“. Jeho letošního ročníku se zúčastní tato mužstva:

Třeština, Úsov, Lukavice, Zvole, Jedlí, Kamenná, Střelice, Kunčina, Luká a Městečko Trnávka.

Rozpis utkání tohoto memoriálu a upřesnění časů přípravných zápasů mohelnického A mužstva najdete průběžně ve vývěskách fotbalového klubu a na jeho webových stránkách. *Igor Machálek*

Mohelnický zpravodaj. Měsíčník. Vydává Město Mohelnice, U Brány 2, 789 85 Mohelnice, IČO 00303038, DIČ CZ00303038. Evidenční číslo MK ČR E 12893. **Redakce:** Mohelnické kulturní centrum, s.r.o., Lazebnická 2, 789 85 Mohelnice, tel.: 583 430 915. Šéfredaktor: Bc. Petra Rosípalová <rosipalova@mksdk.cz>. Příjem plošné inzerce: Adéla Karabcová, <karabcovamksdk.cz>, tel.: 583 430 915, 731 145 574. Redakční rada: předseda redakční rady: Ing. Antonín Navrátil <navratila@mohelnice.cz>, členové redakční rady: Mgr. Martin Juránek, Mgr. Jan Krůza, Igor Machálek, Ing. Martina Pechová. Vychází prvního dne daného měsíce a nese i jeho pořadové číslo. **Uzávěrka: 20. dne ve 12 hodin předchozího měsíce.** Výtisk zdarma. Náklad: 4 300 ks. Tisk: Tiskárna Křupka Mohelnice. Nevyžádané rukopisy a obrazové materiály se nevracejí. Redakce se nemusí ztotožňovat s názory prezentovanými ve člancích dopisovatelů. Nepodepsané příspěvky nezveřejňujeme. V redakci jsou k nahlédnutí Zásady pro vydávání Mohelnického zpravodaje. Vydavatel neodpovídá za věcný obsah uveřejněných inzerátů. Vydavatel si vyhrazuje právo zveřejnit publikované materiály na internetu. Přetiskování redakčních materiálů bez souhlasu redakce není dovoleno. Za případné chyby se omlouváme.