



Revitalizace náměstí pokračuje

Stavební práce na náměstí Svobody jsou v plném proudu. Od zahájení této akce došlo k demontáži povrchů jak u pojezdových zón, tak i pobytových zón. V dnešní době dochází k odstraňování jednotlivých konstrukčních vrstev a hrubým terénním úpra-

vám, čímž prakticky dochází k obnažení zemní pláně. Tyto práce začaly v prostorách před městským úřadem a pokračují směrem na západ až k ulicím S. K. Neumanna a Třebovské. Souběžně s těmito pracemi do-

Živnostenský úřad upozorňuje začínající podnikatele

Začínající podnikatelé, zpozorněte, pokud Vás krátce po první návštěvě živnostenského úřadu a vyřízení potřebných formalit k získání živnostenského oprávnění, písemně osloví „Rejstřík obchodu a živností“!

Množí se případy, že sotva podnikatel zahájí svoji podnikatelskou činnost, obdrží dopis s příloženou složenkou, kterým ho firma INFORMATIK ČESKÁ REPUBLIKA SPOL. S R. O., vyzývá k úhradě poplatku (až 1 700 Kč!) za zapsání do „Rejstříku obchodu a živností“.

Upozorňujeme, že žádný Rejstřík obchodu a živností, jako instituce veřejné správy, neexistuje a žádnou povinnost se v něm registrovat nemáte!!!

Jediným veřejně přístupným informačním systémem veřejné správy v oblasti podnikání je v ČR „Živnostenský rejstřík“, jehož správcem je Ministerstvo průmyslu a obchodu ČR. Těmi, kdo zapisují údaje do tohoto rejstříku, jsou pouze a jediné jednotlivé živnostenské úřady. (§ 60 Živnostenského zákona).

Dopis, který jako začínající podnikatel dostanete, svým grafickým provedením, textem a jinými znaky může vyvolat dojem povinnosti vůči státní instituci.

Nabídka v dopise je ve skutečnosti skrytou komerční inzercí.

Dokončení na straně 5.



Archeologové našli mj. minci z doby Marie Terezie. Foto: archiv MěÚ Mohelnice

cháží u jednotlivých nemovitostí k zaústění dešťových svodů a k výstavbě ramene dešťové kanalizace, která nově vznikne na náměstí Svobody a v ulici S. K. Neumanna, kde bude dočasně napojena na stávající jednotnou kanalizaci v ulici Třebovská. V prostorách ulic S. K. Neumanna, Třebovská a Olomoucká jsme vyzvali občany k výměně – případně rekonstrukci jednotlivých přípojek inženýrských sítí v havarijním stavu, proto v těchto ulicích vznikají *Dokončení na straně 9.*

OZNÁMENÍ OBČANŮM

I PŘES REVITALIZACI NÁMĚSTÍ SVOBODY A PŘÍLEHLÝCH ULIC VŠECHNY OBCHODY, RESTAURACE A PROVOZOVNY ZŮSTÁVAJÍ OTEVŘENY BEZ OMEZENÍ. JDE O:

- ☞ Potraviny Vlček
- ☞ Česká spořitelna
- ☞ M+K zlatnictví, hodinářství
- ☞ Elektro Heda
- ☞ Levná obuv
- ☞ Optika Na Náměstí
- ☞ Moravel, a.s., papír, hračky
- ☞ Potraviny - drogerie TOMY
- ☞ SOS textil
- ☞ Knihkupectví Karolinka
- ☞ Michal Zamrzla Comparz
- ☞ Boutique Style Hanáková
- ☞ Bike sport Hampel
- ☞ Textilní zboží Berková
- ☞ Brašnářství, sklenářství Němec
- ☞ Zastavárna, bazar U Krtka
- ☞ Vinotéka Krist
- ☞ Hippo bar
- ☞ Studio Zannah
- ☞ Levné oděvy Vašíčková
- ☞ Květiny U Černého psa
- ☞ Papírnictví Kohinoor partner
- ☞ MaM Film
- ☞ Hodinářství, zlatnictví M. Čep
- ☞ Kadeřnické studio R
- ☞ Městská knihovna
- ☞ Základní umělecká škola
- ☞ Restaurace Na Náměstí
- ☞ Dům kultury
- ☞ Peřinka
- ☞ PSP Papírnictví
- ☞ Ovoce zelenina Mikulicová
- ☞ Potraviny Němec
- ☞ Drogerie Teta
- ☞ Batex - móda pro všechny
- ☞ Duhová čajovna
- ☞ Darka
- ☞ Obchodní centrum
- ☞ Řeznictví a uzenářství, rychlé občerstvení Keprt
- ☞ Lékárna U Zlatého orla

CAFE – BAR RESTAURANT BOŽOLÉ Mohelnice, Lazebnická 5 – tel.: 604 620 898

*Dovolujeme si Vás pozvat do nově zrenovované
Restaurace Božolé – těšíme se na Vaši návštěvu!!!*

Nabízíme Vám: - pivo Litovel 11° 0,5l za 20,- Kč
 - pivo Maestro 0,5l za 24,- Kč
 - pivo Gustav 13° 0,5l za 24,- Kč
 - kofola 0,5l za 20,- Kč
 - **DENNÍ MENU od 49,-Kč**

**PRODEJ SUDOVÝCH VÍN ZA BEZKONKURENČNÍ CENY!
Caffé Corsini i s sebou a od 1.5.2012 rozvoz denních menu!**

Z jednání Rady města Mohelnice

Vybíráme ze 40. zasedání (28.3.2012)

- Rada města Mohelnice (RM) schválila a v některých případech doporučila zastupitelstvu schválit (nad 50.000 Kč) **dotace na podporu dětí a mládeže v oblasti kultury a sportu** dle schváleného rozpočtu města, kdy pro oblast kultury bylo vyčleněno 300 tis. Kč a pro oblast sportu 800 tis. Kč. Návrh, který jednomyslně podpořila kulturní komise i sportovní komise Rady města Mohelnice, byl schválen v této podobě:

Oblast kultury:	
Mohelnické cechovní mažoretky	7.000 Kč
Sdružení Arietta	54.000 Kč
DDM Magnet Mohelnice	70.000 Kč
Základní umělecká škola Mohelnice	110.000 Kč
Občanské sdružení DUHA - Kluci od Rysířky	14.000 Kč
Taneční skupina A+J Mohelnice	18.000 Kč
Sdružení Jehlan Mohelnice	17.000 Kč
Celkem: 300.000 Kč	
Oblast sportu:	
Jeздеcký klub Pegas Mohelnice	8.000 Kč
TTC Mohelnice - stolní tenis	11.000 Kč
Karate Mohelnice o.s.	26.000 Kč
DDM&TJ Mohelnice (šachy)	10.000 Kč
MTB Team Mohelnice (cyklistika)	12.000 Kč
T.J. Sokol Mohelnice	34.000 Kč
TJ MEZ Mohelnice (tenis)	30.000 Kč
TJ MEZ Mohelnice (košíková)	68.000 Kč
Fotbalový klub Mohelnice	290.000 Kč
FBC Mohelnice (florbal)	111.000 Kč
Celkem: 800.000 Kč	

„Považujeme za správné nekrátit oblast podpory dětí a mládeže, resp. jejich zájmovou činnost v oblasti kultury a sportu, a to i v těžkých časech, kdy příjmová část rozpočtu klesá. Pokud to situace umožní a bude skutečně vyšší výnos z loterijní daně než minulé příjmy z oblasti hazardu, budeme chtít tuto oblast podpořit více,“ uvedl místostarosta Antonín Navrátil.

- RM finančně podpořila konání 14. ročníku jarního koncertu dětských sborů - podpůrné sbírkové akce pro celonárodní sbírku Pomozte dětem (Kuře).
- RM schválila **rozšíření redakční rady Mohelnického zpravodaje** o Bc. Markétu Bikovou. Jedná se o pracovníci městského úřadu, která má mj. na starosti přípravu tiskových zpráv a styk s médií. Redakční rada má v současné době pět členů: Ing. Antonín Navrátil (předseda), Ing. Martina Pechová, Igor Machálek, Mgr. Martin Juránek, Bc. Markéta Biková.
- RM schválila zadávací podmínky pro výběrové řízení na **opravu vzduchotechniky a elektroinstalace krytého plaveckého bazénu v Mohelnici**. Za tímto účelem navrhla zastupitelstvu schválit uvolnění 6 mil. Kč z rezervy města.

- RM schválila zadávací podmínky pro výběrové řízení na projekt **Rekonstrukce kotelny a strojovny Domu kultury**, který řeší kompletní výměnu tří stávajících kotlů. Součástí tohoto projektu je plánovaná i regulace topení. Rozpočtové náklady činí 4,5 milionu Kč. Předpokladem je, že výsledná cena bude markantně nižší.
- RM doporučila zastupitelstvu využít předkupního práva města Mohelnice k pozemku, který je v současné době ve vlastnictví společnosti STOMI s.r.o., (na kterou byl vyhlášen konkurs), zapsaného v katastru nemovitostí na základě kupní smlouvy a dohody o předkupním právu č. 302/2002/HS-prodej ze dne 11.2.2002 a odkoupit pozemek za účelem výstavby RD za kupní cenu 100,-/m² tj. 288.000 Kč.
- RM schválila společný postup pro zajištění dodávky elektrické energie pro město Mohelnice a jeho organizace. Centrální m zadavatelem bude město Šumperk, společnými zadavateli potom město Mohelnice, Česká Ves, Jeseník a Zábřeh. Dodavatel el. energie bude vybrán (soutěžen) prostřednictvím Českomoravské komoditní burzy Kladno.
- RM doporučila zastupitelstvu schválit vyčlenění částky 741.388 Kč (převedený zůstatek hospodaření zaniklé příspěvkové organizace Městské kulturní středisko) na **rekonstrukci objektu Domu kultury**, Lazebnická 1. Tyto finanční prostředky budou primárně sloužit k realizaci nového vstupu do Domu kultury, vybudování **nového certifikovaného infocentra** a stavební úpravy 2. a 3. nadzemního podlaží (umožní efektivnější využití prostor k dalšímu pronájmu).

Vybíráme z 41. zasedání (11.4.2012)

- RM schválila poskytnutí neinvestičních příspěvků z rozpočtu města na obnovu objektů, které se nacházejí na území Městské památkové zóny Mohelnice. Příspěvek je určen na obnovu fasád a výplní otvorů směrem do ulice, žádat je možné nejvýše do částky 70.000 Kč na jeden objekt.
- RM vzala na vědomí výsledek výběrového řízení a uzavření smlouvy o dílo na vybudování parkoviště na ulici Kosmonautů. Nejvýhodnější cenovou nabídku předložila firma M – Silnice s částkou 471.667 Kč.
- RM souhlasí s žádostí řa Karetu, realizátorem Revitalizace historického centra města, s prováděním prací v neděli a o svátcích od 12 do 18 hodin. To je v době, pro kterou platí omezení stanovené čl. 2 odst. 2 obecně závazné vyhlášky č. 1/2009 o ochraně nočního klidu a regulaci hlučných

činností.

- RM schválila žádost firmy Artos, s.r.o. o pronájem pozemku rybníka a části pozemku v Újezdu u Mohelnice. Firma Artos, s.r.o. provádí na vlastní náklady běžnou údržbu rybníka. Rybník je přístupný veřejnosti a v zimních měsících je k dispozici místním obyvatelům k bruslení.
- RM vzala na vědomí výsledek výběrového řízení a uzavření smlouvy na malířské práce ZŠ Mlýnská 1, Mohelnice. Smlouva o dílo bude uzavřena s Bedřichem Sigmundem za cenu 48.450 Kč.

redakce

?

Otázka pro:

Zajímá vás něco a chcete se zeptat vedení města, vedoucího odboru Městského úřadu v Mohelnici nebo z organizací zřízených městem? Můžete poslat svůj dotaz do redakce. My za vás potom otázku položíme konkrétní osobě. Dnes odpovídá Mgr. Jiří



Jiří Pokorný

Pokorný, vedoucí odboru stavebního úřadu, rozvoje a investic. **Můžete uvést na pravou míru fámy, jestli a který Penny market se bude rušit a co z něj bude? Je pravda, že vedle právě se budujícího Tesca bude i Kaufland?**

Vedle probíhající stavby Tesca se připravuje výstavba dalšího obchodního centra, které bude doplněno dalšími obchody. Zda se bude jednat o Kaufland, popřípadě o jiný obchodní dům, je věcí investora – developerské společnosti. Je však velmi pravděpodobné, že to bude právě Kaufland. Pokud se jedná o rušení Penny marketu, tak tuto informaci nemám k dispozici. Dle vedení oddělení prodeje Penny market se neplánuje uzavření ani jedné prodejny v Mohelnici.

redakce

Sledujte vysílání Mohelnické televize na internetu.

www.mohelnickatelevize.cz

Městský úřad optimalizuje své procesy

Díky projektu „Dílna kvality pro město Mohelnice“ probíhalo od června loňského roku na městském úřadě mapování procesů. Každý odbor měl za úkol popsat postup při provádění procesů, které souvisí s výkonem jejich činností. Tyto procesy byly následně převedeny do digitální podoby a vznikl tak rozsáhlý dokument popisující činnost celého úřadu. Mapování procesů bylo provedeno za účelem vytipování slabých míst a jejich následné optimalizace. Hlavním cílem inovace procesů je usnadnění komunikace, omezení oběhu papírových originálů dokumentů, snížení nebezpečí ztráty nebo poškození originálů dokumentů, zjednodušení,

zefektivnění a zrychlení běžné práce s dokumenty, zamezení duplicitních činností v rámci úřadu a samozřejmě také snížení provozních nákladů úřadu a zlepšení poskytovaných služeb. Mezi inovovanými procesy budou zejména objednávkový systém, který doposud není provázán s jinými ICT systémy v rámci úřadu, zavedení centrální evidence přijatých dotací, určení zodpovědné osoby monitorující veškeré možnosti dotačních titulů, tvorba koncepce informačních technologií, zjednodušení procesu žádostí o zábor. V rámci dalších interních činností úřadu bude zkoumána účinnost zlepšení a ověření výstupů optimalizace. Klíčovou

záležitostí při procesní inovaci je měření, proto jsou předem stanoveny výkonové ukazatele a vytvořena metodika jejich pravidelného vyhodnocování. Projekt „Dílna kvality pro město Mohelnice“ je spolufinancovaný z prostředků Evropského sociálního fondu prostřednictvím Operačního programu Lidské zdroje a zaměstnanost, registrační číslo CZ.1.04/4.1.01/53.00118.

Projekt je financován z prostředků Evropského sociálního fondu prostřednictvím Operačního programu Lidské zdroje a zaměstnanost a městského rozpočtu.

Věra Nedomová, tajemnice MěÚ Mohelnice



evropský
sociální
fond v ČR



EVROPSKÁ UNIE



OPERAČNÍ PROGRAM
LIDSKÉ ZDROJE
A ZAMĚSTNANOST

PODPORUJEME
VAŠI BUDOUCNOST
www.esfcr.cz

ZE ZASTUPITELSTVA



Vybíráme z 15. zasedání (18.4.2012)

- Zastupitelstvo města Mohelnice (ZM) schválilo nový jednací řád, kdy vypustilo z původního textu návrhovou komisi. Dále pak bylo v novém textu přesně specifikováno, co je technická poznámka. V neposlední řadě byla z původního textu vynechána povinnost hlasovat o přerušení zasedání vždy po průběhu 5 hodin jednání.
- **Nový člen zastupitelstva, Ing. Milan Kalous**, složil slib a následně byl jako jediný kandidát zvolen za člena rady města.
- ZM ustavilo komisi, která má za úkol připravit řešení dopravní situace lokality Mohelnice severozápad. Mimo jiné by měla komise ve své práci vzít na vědomí několik let starou petici občanů za propojení ul. Pionýrů a Zábřežská, posoudit stávající stav věci a navrhnout nejlepší možné řešení dopravy této lokality a to i s ohledem na finanční nároky daného řešení. Komise bude mít toto složení: Ing. Jan Kubíček (zastupitel města), Ing. Petr Michek (vedoucí oddělení rozvoje a investic), Ing. Pavel Zbránek (zástupce majitelů bytových domů v tamní lokalitě), Ing. Zdeněk Nantl (zástupce petičního výboru), Ing. Aleš Cipris (zástupce zhotovitele Generelu dopravy v Mohelnici), Ing. Martina Jeřábková (zastupitelka města bydlicí v tamní lokalitě), Bc. Miroslav Jurníček (vedoucí odboru dopravy).
- ZM schválilo přijetí **kontokorentního úvěru ve výši 9 mil. Kč.** „Kontokorentní úvěr má každé větší město pro případ, že dojde k výpadku příjmu rozpočtu či jiným nepředvídatelným okolnostem, ale městu přitom zůstává povinnost hradit své závazky řádně a včas. Mým přáním je, aby se kontokorentní úvěr vůbec nečerpal, nicméně

ně z důvodu eliminace případných finančních rizik jsem navrhnul jeho přijetí,“ uvedl místostarosta Ing. Antonín Navrátil.

- ZM schválilo **uvolnění částky 6 mil. Kč na opravy krytého bazénu.** K provedení nejnnutnějších oprav potřebuje město vyčlenit částku cca 12 mil. Kč. Nyní tedy byla uvolněna první část finančních prostředků a dále je zažádáno na Olomoucký kraj o dotaci 3 mil. Kč. Opravy by měly probíhat od 1. července 2012 do konce tohoto roku.
- ZM zrušilo **vyhlášku o místním poplatku za provozovaný VHP, koncový interaktivní videoloterní terminál a herní místo lokálního herního systému,** protože po novele zákona se tato stala neúčinnou. Podle novely zákona č. 202/1990 Sb. o loteriích a jiných podobných hrách budou obce získávat z provozovaných automatů finanční prostředky formou odvodů - daní, které bude stát přerozdělovat ve výši 20 % státu a 80 % bude příjmem obcí. Odvody budou spravovat finanční úřady. Odvody z loterií a jiných podobných her budou placeny čtvrtletními zálohami, zálohy se nebudou platit za poslední čtvrtletí roku a po skončení roku bude do dvou měsíců provedeno vyúčtování.
- ZM schválilo **nové obecně závazné vyhlášky, OZV č. 2/2012 (noční klid a hlučné činnosti) a OZV č. 3/2012 (podmínky sport. a kulturních podniků), aby tak podpořilo turistický ruch ve městě a místní podnikatele. Bližší informace naleznete v samostatném článku.**
- ZM rozhodlo zveřejnit záměr **odprodat pozemky o celkové výměře 13.555 m², v lokalitě Podolí, které město Mohelnice získalo od Pozemkového fondu ČR. Po-**

zemky jsou zatížené vedením vysokotlakého plynovodu, vedením kanalizace a smlouvou o nájmu spol. Úsovsko a.s. Proto bude zveřejněn záměr na prodej za minimální cenu 150 Kč/m²+ náklady spojené s převodem včetně daně z převodu nemovitostí.

- ZM rozhodlo využít předkupního práva města Mohelnice k pozemku, který je v současné době ve vlastnictví společnosti STOMI s.r.o. (insolvenční správce), zapsaného v katastru nemovitostí na základě kupní smlouvy a dohody o předkupním právu č. 302/2002/HS-prodej ze dne 11.2.2002, a odkoupit jej za účelem výstavby RD za kupní cenu 100 Kč/m², tj. 288.000 Kč.

redakce

Zápis dětí do ZŠ pro školní rok 2012/2013

Ve dnech 8. a 9. února proběhl zápis do prvních tříd základních škol v Mohelnici. K zápisu přišlo celkem 138 předškoláků, z tohoto počtu pravděpodobně 26 dětí bude žádat o odložení školní docházky. 38 dětí se dostavilo na ZŠ Mlýnská 1, 22 na její odloučené pracoviště Masarykova 4 a 78 dětí na ZŠ Vodní 27.

Oproti loňskému roku došlo ke zvýšení počtu přihlášených dětí, a to bude mít zřejmě za následek otevření třídy navíc. ZŠ Mlýnská pravděpodobně otevře 3 třídy stejně jako ZŠ Vodní.

Do 31. května mohou rodiče požádat o odklad školní docházky. Teprve po ukončení řízení o odkladech budeme znát přesný počet budoucích prvňáčků.

Markéta Biková, odbor kancelář tajemníka

**TOMÁŠ
VLČEK**



VODOINSTALATÉR, TOPENÁŘ

- Rozvody topení, vody a odpadů
- Montáž kotlů a bojlerů
- Výměna WC a vodovodních baterií
- Montáž solárních systémů
- Rekonstrukce bytového jádra
- Záruka na práci i materiál

KONTAKT: +420 739 50 98 40
Mohelnice, Nová 4
vlcek.tom@centrum.cz

POHL STAVEBNÍ A
INVEST s.r.o. OBCHODNÍ FIRMA
SKALIČKA 2178/40, 789 01 ZÁBŘEH

**PRODEJ STAVEBNÍHO
MATERIÁLU** tel.: 608 887 151

**AUTODOPRAVA
HYDRAULICKOU RUKOU**
tel.: 777 632 900

**MÍCHÁNÍ FASÁDNÍCH BAREV
A OMÍTEK** tel.: 777 688 655

PRODEJ DŘEVĚNÝCH BRIKET



Import
HEGER
Květiny z Holandska
Velkoobchod květin
Tel: +420 603 444 307



Nejlevnější pokojové květiny

Otevřeno: Po - Pá 9.00.-17.00 hod. **DUBEN - ZÁŘÍ**
Moravičany 141 (zahradnictví)
e-mail: heger.kvetiny@tiscali.cz

Vydání prvního občanského průkazu v 15 letech

Dle § 2 odst. 3 zákona č. 328/1999 Sb. o občanských průkazech, ve znění pozdějších předpisů, je občan, který dosáhl věku 15 let a má trvalý pobyt na území České republiky, povinen mít občanský průkaz.

Pro splnění této povinnosti je nutné požádat o vydání občanského průkazu nejdříve v den dovršení 15 let věku tak, aby občanský průkaz byl vydán bez správního poplatku, a nejpозději do 30 dnů po dovršení 15 let věku tak, aby se občan nedopustil přestupku. Pokud bude žádost podána ve větším předstihu, občanský průkaz bude vyroben před dovršením 15 let a doba jeho platnosti bude pouze 5 let (občanům starším 15 let se vydává občanský průkaz s dobou platnosti 10 let). Občan by také musel zaplatit správní poplatek ve výši 50 Kč, protože by se jednalo o vydání občanského průkazu občanu mladšímu 15 let.

Z uvedeného vyplývá, že občan, který nebude mít v den dovršení 15 let občanský průkaz, se nedopouští přestupku a má ještě lhůtu 30 dnů na to, aby o vydání občanského průkazu požádal.

Informace můžete také získat na tel. č. 583 452 106

Iveta Navrátilová, odbor správní

K a m s n í m ?

Znovu se rozvířily debaty a spekulace kolem skládky v Líšnici. Starosta města Aleš Miketa v Mohelnické televizi obšírněji vysvětlil problémy týkající se skládky (www.mohelnickatelevize.cz). Dnes odpověděl i na stránkách Mohelnického zpravodaje.



Skládka v Líšnici.

Foto. P.RO

Stavební úřad v Mohelnici rozhodl o odstranění skládky v Líšnici. Na skládce je téměř 44 tisíc metrů krychlových odpadu. Pro městskou kasu by to byla hodně velká rána, proto město Mohelnice podalo odvolání ke krajskému úřadu. Jak vše pokračuje?

Přibližně 44 tisíc m³ je materiál, který by se měl vymístit. Ten je na skládce prostě navíc oproti schválenému stavebnímu povolení. Kolik to Mohelnici bude stát, je věcí řešení a jednání. Cílem je, aby to bylo co nejméně, nejlépe nic. V současné době se nedá přesně odpovědět a říkám to stále. Mám úkol od RM zpracovat varianty řešení a předložit je

RM do 30.4.2012 (uzávěrka Mohelnického zpravodaje byla 20.4. - pozn. red.). Město nepodává odvolání proti rozhodnutí stavebního úřadu proto, že by to byla velká rána pro městskou kasu, ale podává odvolání proti rozhodnutí pro jeho nejednoznačnost a neúplnost.

Mluví se o odkupu pozemku pod skládkou. Je tato šance reálná?

Odkup pozemků je možnou variantou, nikoliv však jedinou a především zcela neřešící problém. Mohu konstatovat, že probíhají jednání o možných řešeních.

Petra Rosípalová

Živnostenský úřad upozorňuje začínající podnikatele

Dokončení článku z 1. strany.

Vede pouze k evidenci Vaší firmy v inzertních seznamech a internetových přehledech již existujících firem! Pokud nemáte o tuto službu zájem, na popis neregulujte, bez rozmyšlení neplaťte za službu, kterou jste si neobjednali!

*Miroslava Březinová, vedoucí oddělení
Obecní živnostenský úřad*

Nové vyhlášky stanoví dobu nočního klidu a pořádání kulturních akcí

Zastupitelstvo Města Mohelnice na svém posledním zasedání 18. dubna schválilo dvě nové obecně závazné vyhlášky „O ochraně nočního klidu a regulaci hlučných činností“ a vyhlášku „O stanovení podmínek pro pořádání, průběh a ukončení veřejnosti přístupných sportovních a kulturních podniků v rozsahu nezbytném k zajištění veřejného pořádku.“ Tyto dvě vyhlášky nahradí původní vyhlášku z roku 2009 „O ochraně nočního klidu a regulaci hlučných činností.“

Vyhláška „O ochraně nočního klidu a regulaci hlučných činností“ stanovuje noční klid od 22.00 do 6.00 hodin a ukládá povinnost nezpůsobovat hluk o nedělích a svátcích od 12.00 do 18.00 hod. např. sekáním trávy, řezáním dřeva... atd.

Nová vyhláška, která se zabývá pořádáním kulturních a sportovních akcí, zábav a diskoték konaných pod širým nebem je povolena od 10.00 do 22.00 hodin a v pátky, soboty a svátky od 10.00 do 24.00 hodin a v období 1. 5. do 30. 9. od 10.00 do 23.00 hodin a v pátky, soboty a svátky 10.00 do 1.00 hodiny.

Vyhlášku uvítají nejen provozovatelé restauračních zařízení, kteří provozují zahrádky, terasy a venkovní posezení, ale i hosté.

V období od 1.5. do 30.9. je prodloužena doba, po kterou není omezena hlučnost na předzahrádkách do 23.00 hodin a v pátky, soboty a svátky do 1.00 hodiny.

„Přišel jsem s návrhem upravit stávající vyhlášku, a to tak, abychom podpořili turistický ruch a podnikatele, kdy předzahrádky

restaurací mohou mít provozní dobu oproti minulosti o hodinu delší,“ uvedl místostarosta Antonín Navrátil.

Markéta Biková, odbor kancelář tajemníka

Nehoda na mostě poničila zábradlí

Dne 11. dubna na mostě na Moravskou Třebovou došlo k dopravní nehodě ukrajinského nákladního vozidla. Z návěsu spadl svitek nerezového plechu o celkové hmotnosti 10 450 kg. Bylo poškozeno zábradlí a byl výrazně omezen průjezd projíždějících vozidel. Na místo dorazil také starosta města Aleš Miketa, který se podílel na řízení dopravy. Podle jeho názoru a názoru dopravních policistů nebyl přepravovaný náklad dostatečně upevněn. Řidiči byla zakázána další jízda až do řádného upevnění nákladu. Řidič dostal blokovou pokutu 2.000 Kč a náklady na opravu poškozeného mostu bude vlastník mostu, ŘSD, nárokovat ze zákonného pojištění vozidla. Starosta města Aleš



Svítek plechu spadl na zábradlí. Foto: MJ

Miketa sdělil, že bude iniciovat schůzku zástupců policie, ŘSD a SUSOK k řešení situace na tomto mostě.

„Město Mohelnice nemá mnoho skutečně účinných nástrojů, kterými by mohlo obratem vyřešit problematiku dopravní situace na „Alšově mostě“. Co však můžeme udělat, je možnost propojení oblasti Havlíčkova náměstí chodníkem či cyklostezkou směrem k parku a dát tak našim obyvatelům možnost bezpečně se dostat do centra města či dětem do školy a zpět. Tento záměr se stal jednou z klíčových priorit rozpočtu města na rok 2012. S ohledem na komplikace s pozemky (ne všechny jsou v majetku města) a umístěním kanalizace ve stejných místech, kudy má stezka vést, museli jsme daný záměr přesunout na příští rok“, řekl místostarosta Antonín Navrátil.

Markéta Biková, odbor kancelář tajemníka

Z našeho středu navždy odešli:

**Marie HRAZDILOVÁ z Mohelnice (83r.),
Pavel JANÍČEK z Mohelnice (55 let),
Miroslav ŠAFÁŘ z Mohelnice (49 let),
Anna SCHOLZOVÁ z Mohelnice (71 let),
Jarmila KREJČÍ z Mohelnice (89 let),
Augustina KUTÁ z Mohelnice (90 let),
Drahomíra NĚMCOVÁ z Újezda (64 let),
Božena VYROUBALOVÁ z Mohelnice (84 let).**

ANTÉNNÍ INSTALAČNÍ A PORUCHOVÁ SLUŽBA

Marek Holzmann - ☎ 602 320 937

- Montáž a servis všech satelitů a set top boxů i jinde zakoupených
- Prodej antén na dvb-t, satelitů a led TV Finlux. TV rozvody, spol. satelity
- Prodej, montáž HD projektorů i ve 3D, úhl. až 12 m, u vás doma, škole, hospodě
- **POZOR! Na Skylinku a CSlinku je nutno přeladit slovenské programy a jiné**
- Kostičkuje nebo zasekává se vám obraz? Vypíná se vám nebo bliká sat. topfield?



PRADĚD
už vysílá
10 programů
ZADARMO. Chcete je?

**Prodej karty SKYLINK VÝMĚNA
i pro klienty CSLINKU,
4 HD české programy zdarma**

Kupte si satelitní motor nebo LNB
a máte 24 českých a slov. programů
+ anglické + polské ZADARMO

NOVĚ OTEVŘENO !!!!!
SBĚRNA - OPRAVNA OBUVI, S A Z KA + dobíjení mobilů
PO-PÁ 8.00 - 12.00 13.00 - 17.00
SO 8.30 - 11.30

Peřinka
prodejna zdravého spaní • dárky a dárečky
deky • doplňky do bytu

Helena Hrubá

Prodejna: Nám. Svobody 987/12, 789 85 Mohelnice
Tel.: 604 380 030 e-mail: perinkamohelnice@seznam.cz
Privat: Jana Welzla 3, 789 01 Zábřeh

PRODEJ MATRACÍ na zakázku
(jakýkoliv rozměr dle požadavku zákazníka)
ANATOMICKÉ POLŠTÁŘE z VISCO pěny

www.pneuservismohelnice.cz



**PNEU
SVATON**

již 15 let s Vámi



Prodej pneu, ocelových a alu disků na všechny typy vozidel
Přezouvání pneu osobních, lehkých nákladních a off-road automobilů
Uskladnění pneu, **rovnání a opravy disků kol**
Autoklimatizace - servis, plnění, desinfekce
Drobné servisní práce, příprava a zajištění STK
Tažná zařízení - prodej a montáž



Pneuservis - Jaromír Svatoň
Třebovská 47, Mohelnice Tel.: 583 430 124

Po-Pá 8.00 - 12.00 13.00 - 17.00 hod.
So 8.00 - 12.00 (sezóna)

Cyklocentrum Mohelnice

550 kol skladem !!!

AKCE platí do konce června

**- ke každému dámskému i pánskému kolu
zdarma batoh**



- při nákupu dětského kola hračka zdarma

- chodící dinosaur



250 starších modelů za výprodejové ceny !!!

Zábřežská 21, tel. 583430687

Kdo řídí příspěvkové organizace města

Další organizací zřízenou městem Mohelnice je Domov pro seniory a pečovatelská služba. Ředitelem je Karel Junek.

O Domově pro seniory a pečovatelské službě jsme už několikrát psali. Už víme, že je jich v Mohelnici více. Jak to s nimi vlastně vůbec je?

Ano, máte pravdu, že o Domově pro seniory a pečovatelské službě, p.o. města Mohelnice již bylo napsáno a v mohelnickém vysílání Tv odvysíláno mnoho příspěvků. Takže jen osvětlím pro nezasvěcené.

Naše příspěvková organizace zřízená městem Mohelnice opečovává 4 budovy ve městě se 113 klienty, o které se stará 22 zaměstnanců včetně ředitele.

Nejnámější budovou a v povědomí obyva-



Karel Junek na veřejném čtení

tel Mohelnicka je budova na Medkové ulici, známá jako Penzion, kde je v současné době 72 obyvatel, při schválené kapacitě 77 klientů. Ale to neznamená, že máme nějaké volné byty. Je to dáno tím, že manželé užívali dvoupokojový byt, ale bohužel jeden z nich zemřel a ten druhý v bytě zůstává. Při tom

ale platí plnou výši nájemného odpovídající velikosti bytu. Pokud klient platbu finančně zvládá a nepožádá sám o výměnu bytu za menší jednopokojový, nemáme žádnou možnost tuto změnu provést, a tím nabídnout a umožnit čerpat sociální služby dalším potřebným klientům z řad manželů.

Další domy s pečovatelskou službou jsou přímo ve městě. A to na Lékárnické ulici, kde je 11 bytů a každý z nich přibližně o 30m², tudíž je zde 11 obyvatel.

Třetí dům s pečovatelskou službou je na ulici Třebovská, kde byty a sociální služby využívá 9 klientů.

A posledním městským a také nejmladším, otevřeným 1.7.2004, zařízením je Domov pro seniory na Lidické ulici. Zde je kapacita 21 míst a domov je taktéž plně vytižen a obydlen.

Nabízí se otázka, jaký je rozdíl mezi domem s pečovatelskou službou a domovem pro seniory? Domov s pečovatelskou službou využívají klienti tzv. částečně soběstační, kteří potřebují částečnou pomoc při osobní hygieně, úklidu bytu, obstarání léků i nákupu, atd. Naopak v domově pro seniory potřebuje klient celodenní péči, při čemž posláním domova pro seniory je poskytnout co nejvyšší péči lidem, kteří z důvodu vyššího věku a zdravotního stavu nemohou žít ve svém přirozeném prostředí, a tímto jim umožnit aktivní a důstojné stáří.

Co se týká okolního prostředí domovů, u každého z nich je krásná, udržovaná parková zahrada s lavičkami, kterou klienti využívají k odpočinku a též zde probíhají různé sportovní a kulturní aktivity, jako je turnaj v ruských kužlech či poslech harmonikáře nebo Mohelnické dechovky.

Jak podat přihlášku do Domova?

Přihláška do domova se může podat až po přiznání starobního nebo plného invalidního důchodu.

Dokončení na straně 10.

ZELENÁ STEZKA ZLATÝ LIST 2012

V letošním roce probíhá v celé České republice již 40. ročník soutěže v přírodovědně - ekologických disciplínách s názvem ZELENÁ STEZKA - ZLATÝ LIST. Zúčastněné



Na ekologickém stanovišti.

Foto: Miroslav Škopík

kolektivy absolvují soutěž formou soutěžní stezky, na které se u jednotlivých stanovišť prověřují znalosti z oblasti botaniky, zoologie, astronomie, meteorologie, ekologie a ochrany přírody.

Místní kolo Zelené stezky se uskutečnilo v pátek 13. dubna 2012 v městských sadech pod patronací Domu dětí a mládeže Magnet Mohelnice. Každý soutěžní kolektiv byl reprezentován tříčlennými hlídkami ve dvou kategoriích - mladší žáci do 6. třídy a starší žáci ze 7. - 9. třídy.

První místo v kategorii mladších žáků vybojovalo družstvo ze ZŠ Loštice, druhé místo družstvo ze ZŠ Vodní Mohelnice, na třetím místě se umístilo družstvo ze ZŠ Dubicko. V kategorii starších žáků si první místo vybojovalo družstvo ze ZŠ Vodní Mohelnice, druhé místo obsadilo družstvo ze ZŠ Loštice a třetí místo družstvo ze ZŠ Mlýnská Mohelnice. Vítězná družstva si zároveň vybojovala postup do krajského kola, které se koná 19. května 2012 v Olomouci.

Miroslav Škopík

Květín organizoval jarní úklid v přírodě

Stalo se již tradicí, že občané Květína každoročně v období, kdy se příroda probouzí ze zimního spánku, uklízejí odpadky v okolí příjezdových komunikací do obce. V letošním roce se tato akce konala dne 31. března 2012. I přes poměrně nepříznivé počasí bylo přírodě odlehčeno od 16 pytlů odpadků. Původcem tohoto odpadu jsou především osádky projíždějících vozidel. Podél komunikace byly především plastové láhve, plechovky od nápojů, dále pak různé plasty a obaly od potravin. Opět se také vyskytly odpady z domácností, které někdo „uložil“ do příkopu místo do popelnice. Zvláštností pak nejsou ani různé díly z vozidel včetně starých pneumatik. Odvoz odpadu zajistil Osadní výbor Květín, který je organizátorem této akce. Odměnou všech brigádníků byl společný pocit z dobře vyko-

nané a především prospěšné práce, účastníkům z řad dětí pak drobná sladkost a nápoj.

Touto akcí se občané obce připojili k výzvě

ekologů v rámci kampaně: „Clean up the World – Uklidme svět!“

OV Květín - Hana Unzeitigová



Poznejte svoje město Mariánské sloupy

Tentokrát se budeme zabývat sloupy se sochou Panny Marie, které byly od raného baroka až do 1. poloviny 20. století velmi oblíbeny. Na území Městské památkové zóny Mohelnice se nachází barokní sloup se



Mariánský sloup na Zábřežské ulici.

sochou Panny Marie na ulici Zábřežská při nástupu do historického centra ulici U Brány. Jedná se o datovaný sloup typu Immaculata, tj. Neposkvrněná, znázorňující Panu Marii jako prostovlasou ženu, s rukama na prsou, stojící na půlměsíci a zeměkouli s ovinitým hadem, symbolem dědičného hříchu, na hlavě s korunou a dvanácti hvězdami. Náš sloup byl na zadní části soklu opatřen latinským nápisem, který uvádí, že „Roku 1703 ke cti Blahoslavené Panny Marie, bez hříchu počaté, ze štědrosti šlechtných mužů (jménem) Ioannis Czermak a Leopoldi Pischel, mohelnických měšťanů, byl tento svatý sloup postaven roku 1703“. Zajímavé je, že v rámci jednoho nápisu je datace uvedena na začátku římskými a na konci arabskými číslicemi. Hlavici sloupu tvoří čtyři orli s rozepjatými křídly. Na pravé straně podstavce je reliéf se sv. Šebestiánem, na levé sv. Roch s andělem, přední reliéf je zcela nečitelný, dle literatury byl zde vyobrazen Kristův křest v Jordáně, na zadní straně je fragment výše citovaného nápisu.

Sloup byl pečlivě restaurován v roce 2000 a nově opatřen jednoduchým kovaným plůtkem, původně byl koncipován bez zábradlí. V roce 1967 byl prohlášen za kulturní památku a v odůvodnění se již tehdy píše: „kvalitní barokní plastika na štíhlém sloupu neobyčejně vyvážených výtvarně působivých poměrů“. Takto vnímali památku naši předchůdci, ještě ve 2. polovině 20. století nebyla nutná ohrádka proti poničení, ale v dnešní době se zdá, že sloup je jen víckemé překážkou řidičům při parkování aut... Ale abychom dali věc na pravou míru, musíme uvést, že v současnosti město zada-

lo projekt na úpravu a zkulturnění malého náměstíčka mezi ulicemi Zábřežská a U Brány, který počítá s přesunutím parkovacích míst a opětovným zdůrazněním významu a celkového estetického působení mariánského sloupu.

Jiný sloup má při prohlášení za kulturní památku v roce 1966 uvedeno: „barokní mariánský sloup menšího měřítka, poměrně málo častého provedení s užitím torčovaného dřívku“. Jedná se opět o datovaný sloup s nápisem, který zdobí dům na Náměstí Tyrše a Fügnera č. 3, je umístěn v rohové nise. Panna Maria je rovněž typu Immaculata, stojí opět na zeměkouli s hadem, se sepnatými rukama, s pohledem vzhůru. Svatozář s dvanácti hvězdami - dnes nevyhovující - bude v nejbližší době nahrazena kopií původní svatozáře. Postava Panny Marie je na bohaté kompozitní hlavici, kterou nese torčovaný (točený) dřív, což je v regionu zcela ojedinělý příklad.

Hranolový podstavec s diamantovým řezem na bočních stěnách nese na přední straně latinský nápis: „K větší slávě Boží trikrát nejlépe a nejvíce a Jeho bez poskvrny počaté Matce Nejsvětější Panně k ozdobě a po-



Sloup na náměstí Tyrše a Fügnera.

ctě, díky zbožnému odkazu a štědrosti některých poddaných, toto dílo postaveno jest roku 1697“.

Tento sloup byl restaurován v souvislosti s přestavbou domu na Náměstí Tyrše a Fügnera č. 3 v roce 2008 a vhodně jej ozvláštňuje stejně jako celý vstup do historického centra Mohelnice nedaleko Dolní brány, zvané Moravičanská.

Jitka Srovnalová, odbor školství a kultury

Končí platnost zápisů dětí v cestovních dokladech rodičů

Upozorňujeme, že dnem 26. června 2012 končí platnost zápisů dětí v cestovních dokladech rodičů. Po tomto datu každý občan České republiky musí mít k vycestování do zahraničí svůj vlastní cestovní doklad.

K vycestování do státu Evropské unie lze kromě cestovního pasu použít i občanský průkaz. Od 1. ledna 2012 je možno požádat o vydání občanského průkazu také pro občany mladší 15 let.

Co je třeba pro vydání cestovního dokladu a občanského průkazu pro občana mladšího 15 let:

Cestovní doklad s biometrickými údaji:

- originál rodného listu,
- neplatný cestovní doklad - pokud je,
- platný občanský průkaz zákonného zástupce,
- správní poplatek 100,- Kč,
- osobní účast dítěte je nutná z důvodu pořízení jeho podoby (od 12 let i otisků prstů),
- doklad o státním občanství - pouze v případě důvodných pochybností o tomto údaji (např. občan se narodil v zahraničí, občan dlouhodobě pobýval v zahraničí, jeden z rodičů je cizí státní příslušník aj.).

Platnost dokladu je 5 let a vydává se ve lhůtě 30 dnů.

(Pozn.: V případě žádosti o vydání cestovního dokladu bez biometrických údajů tzv. „blesk“, který se vydává ve lhůtě do 15 dnů s dobou platnosti 6 měsíců, je správní poplatek 1.000,- Kč a je třeba k výše uvedeným dokladům předložit 2 fotografie dítěte.)

Občanský průkaz:

- originál rodného listu,
- platný občanský průkaz zákonného zástupce,
- osobní účast dítěte je nutná z důvodu pořízení jeho podoby,
- správní poplatek 50,- Kč,
- doklad o státním občanství - pouze v případě důvodných pochybností (blíže viz výše).

Platnost dokladu je 5 let a vydává se ve lhůtě 30 dnů.

Informace můžete také získat na tel. č. 583 452 106.

Iveta Navrátilová, odbor správní

Noc s Andersenem

Na Noc s Andersenem jsem se velice těšila. Do týmu vedoucích mě paní knihovnice vřele přijaly a již po několika minutách jsem se nemohla dočkat zahájení večera. Po vlastních zkušenostech pořádání akcí jsem zvyklá neustále dávat pozor a někoho okřikovat, ovšem tato akce pro mě byla příjemnou změnou. Děti byly pilné při plnění součástí, šikovně v kreativních úkolech a především hodné po večerce a při nočním klidu. Ovšem ranní ptáčka vstala brzy a nejen já, ale i další účastníci museli mrzutě vstávat. Úsměv do tváře nám zpět vrátila výborná snídaně. Hodnotím tuto akci jako velice povedenou a byla bych opravdu ráda, kdyby moje první zkušenost s mladými čtenáři nezůstala i poslední. Také chci ocenit práci organizátorů, inspirovali mne v mnoha nových směrech, co se týče práce s dětmi. Děkuji za příležitost.

Tereza Strupková

Revitalizace náměstí pokračuje

Dokončení z 1. strany.

lokální překopy a výkopy, které sice nejsou součástí stavby, ale do budoucna výrazně sníží riziko poruch.

Během skrývky povrchů došlo ke skácení



Třebovská ul.

stávajících stromů. Jednalo se o linii stromů kopírující chodníky kolem náměstí. Tyto stromy nebyly v souladu s projektovou dokumentací, a proto budou nahrazeny novou výsadbou jasanů. Dále byly pokáceny stromy ohraničující morový sloup. Jednalo se o druh jasanu, který dle odborníků již byl na zenitu svého života, což se také potvrdilo během kácení. Všechny čtyři stromy byly značně vykotlené, některé dokonce naprasklé.

Již v druhém týdnu nastoupila pracovní skupina archeologů z firmy Archaia Olomouc, o.p.s., které byl zprvu vyměřen prostor lemuující novou kašnu. V prostoru budoucí kašny a její nádrže se podařilo zachytit kamenný základ pravděpodobně starší kašny, která na tomto místě stála zhruba v 18.-19. století. Dále byla objevena oblázková dlažba náměstí, která je podle nalezené stříbrné mince datována do 17.-19. století. V prostoru před městským úřadem archeologové zachytili terénní vyrovnávku povrchu náměstí z 16.-18. století obsahující početné střepy keramiky, zlomek dna skleněného poháru, zlomky kamnového kachlu s reliéfem boje sv. Jiří s drakem, zvířecí kosti, fragmenty železných předmětů (tímen, podkovy, hřebíky) a železnou strusku. Prozatím byly na ploše náměstí nalezeny ještě 2 měděné mince z doby Rakouska-Uherska, a to tříkrejcar Františka I. z roku 1813 a dosud blíže neurčená mince pravděpodobně Marie Terezie.

Při posledním kontrolním dni, kde se účastnili zástupci města, projektanta a zhotovitele, byly předloženy k odsouhlasení vzorky

nové dlažby, které budou na náměstí použity. Pojazdná plocha náměstí bude tvořena stávající žulovou kostkou, která bude skládaná do obloukové vazby. Parkovací plochy budou také tvořeny žulovou kostkou, ale v řádkové vazbě. Střed náměstí se bude skládat z odsekové žulové dlažby, jedná se o dvoubarevné řešení střídajících se trojúhelníků ve tvaru znaku města bílé a růžové barvy. Chodníky budou tvořeny z hrubě pemrlované žulové desky ve formátu 500x450x1200 mm a tloušťce 100 mm. Dále se jedná o výběru obrubníků, pilířů, patníků a parkovacích zábran.

Vzhledem ke složitosti informovanosti obyvatel se město rozhodlo umístit pět informačních cedulí u hlavních přístupových komunikací na náměstí, tzn. v ulicích Smetanova, Pod Bránou, Třebovská, Olomoucká a Lékárnická, kde se budou v pravidelných intervalech objevovat aktuální informace o průběhu revitalizace. Abychom dostatečně informovali občany o pracích na náměstí, byl vytvořen odkaz na webových městských stránkách www.mohelnice.cz se samostatným tématem na diskusním fóru, kde mohou občané pokládat své dotazy.

Rádi bychom touto formou vyzvali občany, kteří se budou pohybovat po náměstí a rekonstruovaných ulicích, aby se řídili lokálními cedulemi na staveništi, dbali své osobní bezpečnosti a používali pouze vymezené komunikace. Výrazně tak usnadní postup stavebních prací a sníží riziko případného úrazu.

Markéta Biková, odbor kancelář tajemníka

Proč opravujeme centrum města?

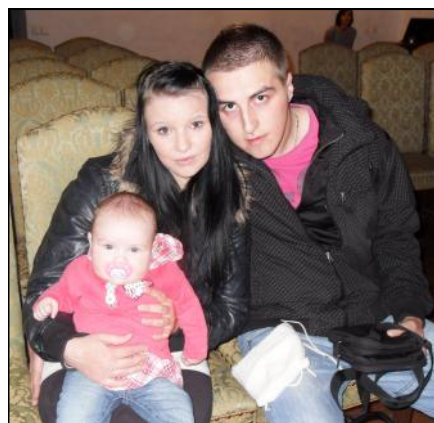
V poslední době jsem obdržel od několika občanů podobné dotazy na téma právě probíhající revitalizace centra města. Dotazy převážně zněly, „Proč opravujeme náměstí, to na to máme peníze?“ nebo „Proč nefinancujeme raději něco jiného?“. Na položené otázky jsem odpověděl tak, že v situaci, kdy jsme měli nadlouho poslední možnost získat atraktivní podíl dotací na opravu historického centra, máme tudíž i povinnost rozpracovaný projekt z předchozího volebního období zrealizovat. Uvědomme si, že Mohelnice je jedním z mála měst v okolí, které nemají své historické centrum opravené. Chceme-li pomýšlet na rozvoj turistického ruchu, musíme pro to něco udělat. Finanční prostředky v operačním programu, ze kterého je větší část projektu financována, již nejsou, a proto bychom nemohli tento projekt zrealizovat o pár let později. Jsou i další argumenty proč centrum opravit. V minulém volebním období byla vypracována kvalitní, avšak finančně nákladná projektová dokumentace, dále byla uzavřena smlouva na provizi s firmou, která získání projektu administruje, což představuje v součtu několik milionů korun. V případě

nererealizace rozpracovaného projektu, by byly tyto finanční prostředky nenávratně ztraceny. Závěrem chci poznamenat, že oproti původnímu plánu, vzít si na spoluúčast města investiční úvěr (původní předpoklad 20 mil. Kč), se nám podařilo naplánovat proinvestování našeho podílu z vlastních zdrojů. Jelikož se nám povedlo vysoutěžít celkovou cenu díla za cca polovinu projektové ceny, snížil se podíl města na 10 mil. Kč. Jsem přesvědčen, že kdyby byl na našem místě někdo jiný a zvážil všechna fakta, pustil by se do realizace oprav centra města také.

Antonín Navrátil – místostarosta

Starosta přivítal nové občánky

V sobotu 31. března se v městské obřadní síni v muzeu konalo slavnostní vítání nových občánků našeho města. Matrikářka



Alena Nantlová poslala pozvánku na tento den rodičům 33 miminek. Starosta města rodiče i nové občánky srdečně přivítal. Roztomilý vstup zajistily děti z mateřské školy Na Zámečku, které si pod vedením učitelky Jarmily Grossmannové připravily malé vystoupení. Rodiče se podepsali do pamětní knihy, obdrželi malý dárek, a pak se fotografovali do rodinných alb.

Petra Rosípalová

Jak se plní rozpočet města

Plnění rozpočtu leden - březen 2012 - podle měsíců									
Druh příjmů	Rozpočet v tis. Kč		(Plnění je uvedeno v tis. Kč)						
	Rozp. schv.	Rozp. uprav.	Leden	Únor	Březen	Duben - Prosinec	Celkem:	% ke schv.	% k uprav.
Daňové příjmy	96 910	98 403	10 857	8 450	6 287		25 594	26,41	26,01
Nedaňové příjmy	11 846	12 154	1 161	765	2 178		4 104	34,64	33,77
Kapitálové příjmy	0	280	0	600	35		635	0,00	226,79
Dotace	18 938	20 360	1 413	2 650	1 364		5 427	28,66	26,66
Celkem:	127 694	131 197	13 431	12 465	9 864		35 760	28,00	27,26
Druh výdajů	Rozp. schv.	Rozp. uprav.	Leden	Únor	Březen	Duben - Prosinec	Celkem:	% ke schv.	% k uprav.
Běžné výdaje	113 870	125 470	7 369	7 406	11 034		25 809	22,67	20,57
Kapitálové výdaje	4 751	21 770	143	134	306		583	12,27	2,68
Splátky úvěrů	9 073	9 073	756	756	756		2 268	25,00	25,00
Celkem:	127 694	156 313	8 268	8 296	12 096		28 660	22,44	18,34

Pozn. Zůstatek bankovních účtů roku 2011 ve výši 25,1 mil. Kč je rozdělen ve výdajích sloupce „rozpočet upravený“.

Daňové příjmy jsou příjmy z daní, a k nim se přidávají ještě správní a místní poplatky. Za období leden až březen 2012 činí daňové příjmy 25,6 mil. Kč a což je mírně nad plán. **Nedaňové příjmy** tvoří nájem z pozemků, nemovitostí, příjmy za služby (např. zpracování mezd školám, činnost hasičů, věcná břemena atd.). Za období leden až březen 2012 jsou nedaňové příjmy na úrovni 4,1 mil. Kč, což je o více než 1 mil. Kč více oproti plánu.

Kapitálové příjmy - Pro konstrukci rozpočtu na rok 2012 nebyly kapitálové příjmy plánovány a rozpočet bude v této kapitole upravován až podle realizovaného výnosu za prodej zbytného majetku města.

Běžné výdaje - Za období leden až březen

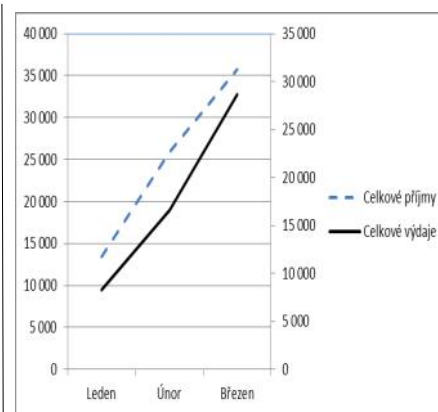
2012 se tyto výdaje vyvíjí lépe oproti plánu a konkrétně dosahují výše 25,8 mil. Kč.

Kapitálové výdaje byly v upravené části rozpočtu výrazně navýšeny zapojením zůstatku roku 2011 do rozpočtu roku 2012.

Splátky úvěrů byly prováděny po celé sledované období dle plánu.

Rozpočet dosáhl za první kvartál roku 2012 **přebytku 7,1 mil. Kč** což je z větší části zatím, s ohledem na klimatické podmínky, důsledek nerealizace větší části plánovaných investičních akcí.

V následujícím grafu se zobrazuje **vývoj celkových příjmů a celkových výdajů v období 1. kvartálu r. 2012.**



(osa x – měsíce, osa y – tis. Kč)

Antonín Navrátil, místostarosta

Kdo řídí příspěvkové organizace města

Dokončení článku ze strany 7.

Na domov s pečovatelskou službou se k vyplněné žádosti dokládá vyjádření lékaře o zdravotním stavu žadatele. Na domov pro seniory se navíc dokládá příznání o příspěvku na péči a jeho stupeň. Žádosti i vyjádření pro lékaře si zájemce může vyzvednout buď přímo v našem zařízení nebo na našich webových stránkách. Po odevzdání těchto náležitostí sociální pracovníci Bc. Petře Heidenreichové je žadatel zaevidován a zařazen do pořadníku zájemců, který mimochodem čítá na každou sociální službu cca 400 zájemců.

Aktivně jste se zapojil do akce Podej ruku knize. Čtete rád?

Když jsem byl dotázán, zda-li bych byl ochoten se zapojit do této akce, bez váhání a okamžitě jsem tuto nabídku přijal. Jsem přesvědčen, že dnešní děti, ale i ostatní populace, mnoho čtení knih nedají. Což je špatné, čtením se zklidníme po celodenním

shonu v dnešní uspěchané době, relaxujeme, navíc čtenář si i při psaní nějakého textu v případě nejjasnosti pravopisu vybaví např. jaké i, y či s, z se kde píše, protože se mu to vizuálně objeví, a to bohužel při hrách na PC neuvidí. A jestli čtu rád? Musím se bez mučení přiznat, moc knih nenačtu. Mám rád literaturu faktu, jak z historie, tak současnosti, skutečné příběhy lidí nebo dobrodružnostopisné knihy. Nynější mé čtení je zaměřeno na oběžníky, zákony, návrhy zákonů a různé zápisy z rady města či zastupitelstva města.

Jaké máte další koníčky?

Poměrně mým velkým koníčkem je vaření a nejen různých specialit, ale i běžných obyčejných jídel. V létě roznění, v zimním období klasika, tlačenky, prejt, kroupy a paštiky. Tomu také má postava odpovídá, ale i přes to se rád pohnu s pocitem, že dělám něco pro zdraví a že to ještě se mnou není nejhorší. Rád plavu, věnuji se aktivně rekreačnímu sjezdovému lyžování či cyklistice, dříve pravidelně nohejbalu a volejbalu.

Lákají mě různé adrenalinové záležitosti,

posledním nezapomenutelným zážitkem byl tandemový let padákem.

Nemůžu opomenout můj oblíbený motorismus, ať už to jsou automobilové soutěže – rallye nebo F1, taktéž jsem pravidelným návštěvníkem Mohelnických lomů – TRUCK TRIALU i MOTOCROSSU.

V létě za pěkného počasí jsem si zkusil a vychutnal jízdu na čtyřkolce, opravdu to byl pro mě hezký zážitek.

Petra Rosipalová

Vyfoťte svou Mohelnicí
Fotosoutěž do 30.6.2012

Témata:
1. Město
2. Lidé
3. Příroda

Více informací na
www.mohelnice.cz

Prvňáčci na ZŠ Vodní mají „veselé zoubky“

Základní škola Vodní se přihlásila do oblíbeného preventivního programu Veselé zoubky, jehož cílem je edukovat více než 34 000 žáků prvních tříd v oblasti péče o chrup. Tento preventivní program připravila společnost DM drogerie mark s.r.o.

Na úvod celého programu zhlédli prvňáčci krátký motivační film „Jak se dostal Hurvínek na zoubek“. Krátká pohádka dětem veselou a hravou formou vysvětlila, proč je nutné si zoubky důkladně čistit po každém hlavním jídle a pravidelně dvakrát ročně navštívit zubaře. Zároveň jim přiblížila, jak vypadá ústní dutina i samotný zoubek a jak vzniká zubní kaz.

Každý žák dostal od DM preventivní balíček zaměřený na péči o dětský chrup. Součástí balíčku byl zubní kartáček, zubní pasta, ústní voda a brožurka, která přinesla malým žákům i rodičům ucelený přehled o zásadách prevence zubního kazu. Příložen byl i návod, jak o dětské zoubky pečovat. Prvňáčkům se celý program s Hurvínkem a Máničkou moc líbil. Domů si odnesli nejen zajímavé dárky, ale především cenné a důležité informace.

Jarmila Straková



Prvňáčci se určitě budou o svoje zoubky starat pečlivě.

Foto: archiv školy

Na ZŠ Mlýnské se nezahálí

Adaptační kurzy



Dne 12. dubna se uskutečnilo na obou budovách ZŠ Mlýnská další setkání s předškoláky v rámci adaptačních kurzů, které škola pro tento rok pro budoucí prvňáčky připravila. Tentokrát byl hodinový program zaměřen na rozvíjení matematických schopností, komunikace, samostatnosti i řešení problémů ve spolupráci s ostatními dětmi. Děti srovnávaly předměty podle velikosti, tvaru, shodných znaků, rozlišovaly číslice, určovaly počet a řadily předměty podle množství. Vybíraly do páru věci s danou charakteristikou a dokázaly i rozumět základním matematickým pojmům, které jsou potřebné k porozumění a řešení jednoduchých matematických úloh.

Všechny děti nejen svým rodičům dokázaly, že jim prostředí velké školy už není cizí a bez ostychu a se zájmem se zapojily do všech činností.

Irena Pobucká

Jarní sportování ve školní družině

Jaro je už v plném proudu, proto jsme se na ZŠ Mlýnská - Masarykova rozhodli trochu se rozhybat, vyzkoušet své dovednosti a zasoutěžit si mezi sebou. V pondělí 26. března se necelá šedesátka žáků školní družiny zapojila do sportovního klání. Soutěžící si v první části prošli překážkovou dráhu s plazením, vyběhli na šikmou lavičku se skluzem dolů, následovaly přeskoky přes

kruhy, slalom a lezení tunelem.

V druhé části se děti rozdělily do šesti družstev a soutěžily na různých stanovištích, kde měly možnost prokázat svoji šikovnost v klasických disciplínách jako je hod kruhů na čápa a kuželky. Celé odpoledne se neslo v duchu „není důležité vyhrát, ale zúčastnit se“, a tak všechny děti dostaly za svoji aktivitu malou pozornost. Naše malé jarní sportování se všem velmi líbilo, a proto si jej určitě za rok zopakujeme.

V pátek 13. dubna proběhl na ZŠ Mlýnská velký Jarní turnaj v kopané mezi družstvy ze ŠD Mlýnská, Masarykova a Vodní. Turnaje se zúčastnilo celkem 31 chlapců, kteří do tělocvičny naší školy přišli s velkým sportovním odhodláním, nadšením a samozřejmě touhou vyhrát. Utkání mezi jednotlivými družstvy byla dramatická a plná zvratů. Kluci dali do hry vše, jejich hra byla akční, velkým pozitivem turnaje bylo i to, že zápasy probíhaly v duchu fair play, přestože byly celkem vyrovnané a nervozita občas velmi stoupala.

Vzhledem k tomu, že vždy musí být někdo na prvním, někdo na druhém a samozřejmě někdo na třetím místě, dopadl turnaj následovně – první místo si odnesli hráči ze ŠD Vodní, na druhém místě se umístili hráči ze ŠD Masarykova a třetí místo obsadili hráči ŠD Mlýnská. Všichni účastníci si odnesli krásný zážitek z pěkné hry a už se těší na jaro 2013, kdy jistě znovu změní své síly a snad vznikne i nová tradice – vítat v družinách jaro pohybem.

M. Vojtíšková a D. Zajíčková

**Dětské dopravní hřiště
v Mohelnici zahajuje provoz
květen, červen, září:
pátek, sobota, neděle
15 - 18 hodin
červenec, srpen:
denně 10 - 20 hodin**

Hasiči zasahovali

20. 3. jednotka zasahovala při otevření bytu v Mohelnici ul. Na Příkopech na žádost PČR Mohelnice.

21. 3. zásah oběma cisternami při požáru travního porostu na Stříteži u Vacetína o rozloze cca 25x50m.

25. 3. zásah při úniku motor. oleje na komunikaci z nákladního automobilu na silnici I/35 Mohelnice směr Moravská Třebová.

26. 3. zásah při dopravní nehodě dvou osobních automobilů na silnici I/44 Zvole směr Zábřeh.

26. 3. spolupráce s ZZS při vynesení pacienta do 5. patra v Mohelnici ul. Na Příkopech.

27. 3. zásah s oběma cisternami při požáru travního porostu v lese u silnice I/35 Mohelnice směr Studená Loučka. Rozloha požáru byla cca 20x30m.

31. 3. zásah při úniku PHM na silnici I/35 z nákladního automobilu v Mohelnici směr Moravská Třebová.

13. 4. asistence zdravotní záchranné služby při snesení pacienta ze 6. patra do sanitního vozu.

15. 4. zásah při požáru osobního automobilu v kopci Mohelnice směr Moravská Třebová na silnici I/35.

Přemysl Crha

Vítání jara na ZŠ Vodní

Velikonoční pracovní dílny jsou v naší škole tradicí. Proto i letos ve čtvrtek 29. 3. se konala pracovní dílna Jarohrátky. Děti vytvářely velikonoční dekorace, vyráběly kytičky z lýka, vyzkoušely si drátování. Pozvání přijala paní Strupková z Moravičan a učila děti zdobit velikonoční perníčky. Ráno dílnu navštívili naši již tradiční hosté - žáci ze základní školy v Moravičanech. S touto školou spolupracujeme již delší dobu a na oplátku nás Moravičanští pozvali na podzimní návštěvu k nim.

Domácím návštěvníkům bylo vyhrazeno celé odpoledne. A protože k Velikonocům neodmyslitelně patří vajíčka, pozvali jsme do naší pracovní dílny také odbornici přes zdobení vajec voskovou technikou z Přerova – paní Malinovou. V pátek ve dvanáct hodin děti už netrpělivě očekávaly, až budou moci zasednout k připraveným mističkám s voskem. Všem se práce dařila, zejména prvňáčky paní Malinová velmi chválila.

Svou zručnost a šikovnost si budou moci děti brzy znovu vyzkoušet. U příležitosti Dne matek budeme 9. 5. 2012 chystat dárečky pro maminky. Po loňském úspěchu se smaltováním, jsme se rozhodli pro zopakování této dílny i v letošním roce. Druhou květnovou neděli pak mohou děti dát své mamince dáreček, sladkou pusu a poděkovat, neboť vše, co je pro člověka důležité,



nese její jméno - mateřská láska, mateřské srdce, mateřská řeč.

Zdobení perníčků patří mezi velmi oblíbené činnosti.

Foto: archiv školy

Dana Hňoupková



Zatočte s podkožním tukem rychle, účinně a v příjemném prostředí.

Nově otevřené studio
POWER PLATE MOHELNICE

Vám nabízí rychlé a účinné zpevnění postavy, úbytku centimetrů na problémových partiích – stehna, boky, břicho.

Cvičit na tomto přístroji můžete bez ohledu na váš věk. Nyní je studio ještě doplněno strojem VACUSHAPE!!! Najdete nás v Mohelnici, Nádražní 337/7, tel.: 774 176 922

www.powerplatestudiom.cz
<http://www.fitness-abacie.cz/power-plate-co-je.php>



**Přijímací talentové zkoušky
v ZUŠ Mohelnice
11. - 15. června 2012**

13 - 17 hodin v ředitelně školy (I. poschodí)
Obory: hudební, taneční, literárně-dramatický
a výtvarný

MÁJOVÝ KOŠT SLIVOVICE

sobota 5. května 2012
od 19 hodin
v kulturním domě v Líšnici







**Sleva 20 %
na samozabarvovací
čochy**

Transiti©ns®

Okružní 7, Mohelnice (naproti zdravotnímu středisku)



Okénko kronikáře

Mohelnice u Nepomuku

Celkem pět sesterských stejnojmenných sídlišť má naše město. Jsou to: město Mo-



Mohelnice u Nepomuku.

helnice nad Jizerou, osada Pražmo - Krásná Mohelnice v Moravskoslezském kraji, vesnice Mohelnice - Křešín u Pacova na Vysočině, po 2. světové válce zaniklá německá obec Mohelnice (Müglitz) v Ústeckém kraji a nakonec ves Mohelnice u Nepomuku.

Místa Nepomuk a Zelenou Horu historicky proslavil sv. Jan Nepomucký, jehož socha stojí v Česku a Rakousku v každé obci. Dále to byl neslavně proslavený rukopis Zelenohorský a také zcela slavní Černí baroni. Mikroregion Nepomucko se rozkládá jihovýchodně od Plzně a vyznačuje se množstvím historických památek, sítí cyklotras i turistických cest, levným ubytováním a pěknými hospodami.

Ves Mohelnice leží v mírném terénu 4 km od Nepomuku a poprvé je v písemných pramenech zmíněna k roku 1552. Dějiny vsi jsou spjaty s klášterem cisterciáků a po obvodu její rozlehlé návsi leží selské usedlosti nemalých památkových hodnot. Na návsi stojí drobná zděná šestiboká kaple P. Marie z r. 1865. V kapliče se každoročně na mohelnickou pouť koná mše svatá. Pout' se drží na svátek Svaté Trojice, vždy osmou nedělí po Velikonočním pondělí a mši svatou slouží pan farář z Nepomuku.

Supporti poprvé v Mohelnici

Kdo by neznal hity jako Cliché, Bet my Soul nebo Sweet Little Something znějící charismatickým hlasem Kryštofa Michala. Skupina Support Lesbiens má na českém hudebním nebi již pevně zakotvenou pozici a právem patří mezi naše nejpůvodnější hudební seskupení. Vznik kapely se datuje od roku 1992 a za sebou mají více než stovky koncertů a na kontě již osmé album s názvem Homobot. Za svoji téměř dvacetiletou kariéru nasbírali také mnohá ocenění, mezi něž patří například 2 sošky Anděl v kategorii nejlepší kapela roku a nejlepší album roku

Na jižní straně vsi se rozprostírá mohelnický rybník, který bohatě využívají sportovní rybáři. Přímou pod hrází rybníka najdeme areál mlýna s patrovou mlýnicí a nevelké, doposud částečně roubené obytné stavení čp. 31, vystavěné na vysoké podezdívce. U rybníka je pamětní kříž z roku 1931, na návsi další z roku 1856, a při cestě na Nepomuk byl nedávno obnoven pamětní kříž z roku 1880.

V současné době jsou v Mohelnici, díky zdejšímu aktivnímu dobrovolným hasičům, často pořádány různé společenské a sportovní akce pro děti i dospělé - dětský den, chytání ryb, turnaj v kopané. Mohelníci mají zásluhu i na propagaci známé francouzské hry pétanque, kterou hrají s těžkými ocelovými koulemi snad v každém francouzském filmu. Mohelnický tým je možno vyzvat na souboj v některém z jejich pétanque festivalů.

K návštěvě v okolí lze kromě staroslavného města Nepomuku doporučit dominantu okolí, zámek Zelenou Horu. Zámek nemá žádné exponáty, a tak město Nepomuk otevřelo ve svém muzeu dvě nové expozice s názvem Zelená Hora a Černí baroni, které návštěvníky seznamují nejen s historií a památkami nepomucké oblasti, ale i s působením PTP praporů „politicky nespolehlivých“ vojáků. Součástí nové expozice jsou desítky fotografií ze zámku, část původního zámeckého mobiliáře, různá vydání Rukopisu zelenohorského včetně těch prvních přímo od Václava Hanky, exilová vydání Černých baronů, vojenské uniformy, dokumenty a předměty k PTP a 50. létům minulého století vůbec.

Dále je v blízkém okolí možno navštívit Spálené Poříčí s židovským hřbitovem a zámek, Vrčeň s unikátní modelovou železnicí, nebo městys Žinkovy s regionálním muzeem a zámeckým parkem. Je třeba vystoupit na rozhlednu u Čížkova, prohlédnout si MINIGALERII místních fotografů či výtvarníků v areálu staré Zelenohorské pošty a staročeskou vesnickou návěs v Měcholupci, jakož i a zdejší vyřezávaný betlém. Vyřezávaný betlém vyvedený v životní velikosti mají v Chanovicích, v Tojčicích je známá přírodní rezervace osídlená nutriemi a Nepomuk - Dvorec je proslulý judistickými dvorci a s nimi spojenými aktivitami. Více informací najdete u mohelnické obecní kro-

nice, která má v současné době tři svazky. Kronikářkou obce je od roku 2002 paní Eva Ďuráková z č.p. 8.

V květnu je nejvyšší čas začít plánovat cesty a pobyty pro stravení dovolené. Zkuste si zařadit do svých letošních plánů týden ve vám dosud neznámé, krásné a malebné Mohelnici. Na Kypru a Baleárách jste už byli několikrát.

Čtírad Štipl, kronikář města Mohelnice

Hrajte o vstupenky do Biografu 88

Dům kultury v Mohelnici připravilo pro čtenáře Mohelnického zpravodaje soutěž. V květnu se hraje o pět vstupenek na rodinnou komedii USA Alvin a Chipmunkové 3 a dvě vstupenky na českou komedii Signál. Chcete-li vyhrát vstupenku, odpovězte na otázku a se svým jménem a kontaktním telefonem odevzdejte v Domě kultury nebo ji odešlete se svým jménem a telefonem na e-mail: rosipalova@mksdk.cz (do předmětu zprávy napište *soutěž kino*). Pozor! Tentokrát má každý film svoji uzávěrku!

Rodinná americká komedie **Alvina Chipmunkové 3** se hraje ve středu 9.5.2012 v 15 a 17 hodin. Naši staří známí tráví prázdniny na luxusní lodi. Uzávěrka soutěže je 6.5.2012.

Kolik je Chipmunků?

- a) čtyři
- b) tři

Česká komedie **Signál** se hraje v pondělí 21.5.2012 v 17 a 19.30 hodin. Dva mladíci rozčeří poklidnou idylu rázovité vesničky. Uzávěrka je 17.5.2012.

Jeden z hlavních protagonistů Vojta Dyk je členem známé hudební skupiny. Které?

- a) Nightwork
- b) Nightshift

Petra Rosipalová

Akademie Základní školy Vodní proběhne v úterý 29. května v 15 hodin v Mohelnickém kulturním centru.

Těší se na Vás žáci a učitelé



Support Lesbiens zahrají v Mohelnici. Foto SL

Petr Elgner

KVĚTEN '12

DŮM KULTURY

MEZINÁRODNÍ FESTIVAL DECHOVÝCH SOUBORŮ



Úterý 1. května, 10 - 17 hod.,
V areálu za sokolovnou, vstupné dobrovolné.
Rohelanka, FS Haná Přerov a Hanácké mozky,
Mohelanka, Postřelmovská muzika, Věrovanka,
Vlčovanka Trenčín, Moravští muzikanti.

JARNÍ MOHELNICKÉ TRHY



Úterý 1. května, 10 - 17 hod.,
v areálu tržnice za bývalým kinem.

TRAVESTI SHOW

Sobota 5. května, od 19.00 hod., ve velkém sále Domu kultury. 15 let v dámských šatech. Vstupné: 245 a 215 Kč.

DEN MATEK

Neděle 13. května, 14.00 hod.,
ve velkém sále Domu kultury. V programu vystoupí
Arietta ZUŠ Mohelnice, Rolnička Praha, Taneční
a literární dramatický obor ZUŠ Mohelnice (pásmo
pohádek Františka Hrubína "Ten náš velký svět").

MOHELNICKÁ VLACHOVKA MOHELANKA A BLUDOVIČKA

Neděle 13. května, 16.00 hod., velký sál Domu kultury.
Vstupné: 70 Kč, bohaté občerstvení, slosovatelné vstupenky.

MAGNETIÁDA

Středa 16. května, 16.00 hod., ve velkém sále Domu kultury. Pořádá Dům dětí a mládeže Magnet Mohelnice.

AGRESSIVE THERAPY MOHELNICE ELECTRO MUSIC

Pátek 18. května, 20.00 hod., velký sál DK.
Hlavní host DJ PIXIE (T2b, Drumandbass.cz, Let it roll),
COMPUTERARTIST (Close 2 death rec.) a další.
GIRLS 20:00-22:00 ZDARMÁÁÁÁ!!!!, boys 60 Kč.

VČELÍ MEDVÍDCI - OD JARA DO ZIMY

Úterý 22. května, 10.00 hod., velký sál Domu kultury,
Představení Divadla Věž Brno pro MŠ a ZŠ, vstupné: 30 Kč.

AKADEMIE ZŠ VODNÍ

Úterý 29. května, 15.00 hod., ve velkém sále Domu kultury. Školní akademie ZŠ Vodní 27, Mohelnice.

PŘIPRAVUJEME:

Sobota 2. června
D E N D Ě T Í



Celodenní akce se soutěžemi a atrakcemi
za sokolovnou, zve DŮM KULTURY a SOKOL.

2. června DEN MIKROREGIONU - POLICE
5. června SONS - "Když oči nevidí"
12. června Školní akademie
ZŠ Mlýnská - Masarykova Mohelnice
16. června MOHELNICKÉ SLAVNOSTI
17. června O starém pokladu - Loutkadlo

KINO

Filmový klub hraje pro veřejnost *****

KONEČNÁ UPROSTŘED CESTY

Čtvrtek 3. května, 17 a 19.30 hod.

Premiéra, 110 minut. Drama Německo/Francie.
Přístupno. Vstupné: 75 Kč, FK 65 Kč.

Filmové představení pro děti i dospělé *****

ALVIN A CHIPMUNKOVÉ 3

Středa 9. května, 15 a 17 hod.

Premiéra, 87 minut. Rodinná komedie USA. Přístupno.
Mluveno česky. Vstupné: 65 Kč.

SOUTĚŽ O 5 VSTUPENEK - PODROBNOSTI
V KVĚTNOVÉM ČÍSLE MOHELNICKÉHO ZPRAVODAJE.

KOCOUR V BOTÁCH

Úterý 15. května, 15 a 17 hod.

Premiéra, 90 minut. Animovaná komedie USA. Přístupno.
Mluveno česky. Vstupné: 65 Kč, sleva na Rodinné pasy.

Filmový klub hraje pro veřejnost *****

ANONYM

Středa 16. května, 17 a 19.30 hod.

Premiéra, 130 minut. Drama Velká Británie/Německo.
Přístupno od 12 let. Titulky. Vstupné: 75 Kč, FK 65 Kč.

SIGNÁL

Pondělí 21. května, 17 a 19.30 hod.

Premiéra, 118 minut. Komedie ČR.
Přístupno od 12 let. Vstupné: 70 Kč.

SOUTĚŽ O 2 VSTUPENKY - PODROBNOSTI
V KVĚTNOVÉM ČÍSLE MOHELNICKÉHO ZPRAVODAJE.

PRCI, PRCI, PRCIČKY: ŠKOLNÍ SRAZ

Středa 23. května, 17 a 19.30 hod.

Premiéra, 113 minut. Komedie USA. Přístupno od 15 let.
Vstupné: 70 Kč.

ROK KONOPÍ

Středa 30. května, 17 a 19.30 hod.

Premiéra, 90 minut. Dokument ČR. Mládeži přístupno.
Vstupné: 70 Kč.

PŘIPRAVUJEME:

České filmy: Okresní přebor (5.6.), Tady hlídám já (3.7.),
Líbáš jako ďábel (17.-18.7.),
dále: Vrtěti ženou (23.7.), Železná lady (7.8.), Bítevní loď (22.8.).

ČLENSKÝ PRŮKAZ ASOCIACE ČESKÝCH FILMOVÝCH KLUBŮ NA ROK 2012 LZE ZAKOUPIT
V KANCELÁŘI DOMU KULTURY V MOHELNICI. CENA PRŮKAZKY JE 60 Kč. www.acfk.cz
Věkovou hranici přístupnosti filmů určuje distributor.

Karatistická soutěž v Mohelnici



Zdeněk Bombera 1. místo forma Secunda.
Foto: archiv oddílu

MSKAI EURO CUP – 14. 4. 2012
Dne 14. dubna 2012 se uskutečnil Evropský pohár karate v Havlíčkově Brodích. Meziná-

rodní soutěž se konala k příležitosti dvacátého výročí založení Moderního sportovního karate v České republice. Účastníci svými dovednostmi vzdali hold nejen bojovému umění karate, ale také svým zemím. Mezi zúčastněné země patřily Velká Británie, Německo, Slovinsko...

Z oddílu M.S.K.A karate Mohelnice byli za své předchozí úspěchy nominováni Zdeněk Bombera a František Petřík.

Hned ráno začala kvalifikace jak bojů, tak forem. Oběma našim svěřencům se podařilo v těžké konkurenci probjout až do finálových částí turnaje. Zkušenosti a rady jim předával patron oddílu mistryně Alena Bajerová I. Dan. František Petřík obsadil 3. místo ve formě Primě a potvrdil svoji kvalitní přípravu věnovanou tomuto turnaji. Zdeněk Bombera si svoji formu nemohl naplánovat lépe na tento turnaj a vyplatilo se. Ve formě Secundě obsadil 1. místo, ale tím to nekončilo. V druhé fázi bojů se mu podařilo vybojovat krásně 3. místo a rozšířit svoji sbírku pohárů. Nejlepší zážitkem pro naše svěřence bylo i to, že poháry jim předával sám zakladatel moderního sportovního karate Prof. Dr. Rudolf Jakhel IX. Dan

Ladislav Daříček

Turisté si vyšli do přírody

Je již letitou tradicí, že turisté z Loštic a Mohelnice společně vítají jaro výšlapem do přírody, každý rok jinak. Letos si vyšli na trasu částečně po značení loštického oddílu. Z Loštic lesem až do Jeřmaně, odtud zadem kolem kopce Obersko, kde je vidět rarita kraje - velká mraveniště lesních mravenců. Jenže, ač jsou tyto přísně chráněny, jsou některá značně rozhrabána zvěďavci. Prošli jsme Pavlovem a opět lesem až do žadlovického parku a v restauraci Na Pešti bylatradiční zastávka na guláš. Počasí přálo slunkem celý den ke spokojenosti účastníků.

Jaromír Vítek

VELKÁ CENA MOHELNICE TRUCK TRIAL MISTROVSTVÍ ČR

19.-20. května 2012

Slavnostní zahájení v 10 hodin

Mohelnické lomy

Bohatý doprovodný program
V sobotu večerní zábavný program

Mistrovství ČR družstev škol v šachu

Ve středu 28. března se ve Světlé nad Sázavou konalo Mistrovství České republiky školních týmů v šachu v kategorii 1. až 5. tříd. Mistrovství ČR hrálo 27 čtyřčlenných družstev škol. Na startovních listinách se objevilo celkem 118 hráčů a hráček. Zlaté medaile vybojovala ZŠ a MŠ Kubatova České Budějovice. Mezi startujícími nechyběl

ani reprezentant našeho kraje ZŠ Mohelnice Vodní. Naši zástupci, pod vedením realizačního týmu manželů Kolářových, Lubomíra Hvězdy a Karla Volka, se umístili na odpovídajícím 23. místě. Rozvoji šachu ve školách může napomoci projekt Šachy do škol, prosazovaný Evropskou šachovou unií.

Text a foto Karel Volek (redakčně zkráceno)

Nápis na p vozíku, před kterým pózuji členové výpravy, hlásá: „Šachy dělají děti chytřejšími“.



Turistické setkání obcí „Po stopách švédských vojsk“

V úterý 8. května se uskuteční setkání všech příznivců turistiky, cyklistiky, milovníků přírody, dobré nálady a aktivního odpočinku. Společně s pořadatelem se můžete letos poprvé vydat „Po stopách švédských vojsk“. Tuto bezesporu zajímavou akci pořádá Mikroregion Mohelnicko ve spolupráci s obcí Mírov a místním svazem turistů, jako nulový ročník turistického setkání obcí Mohelnice, Maletín, Krchleby, Mírov a Lišnice.

Příznivci si mohou vybrat, zda vyšlápnu individuálně či společně. Společný start je ve 12:15 hod. z Mohelnice od kempu ATC Morava, odkud se dále vydáte po modré turistické značce do Mírova a odtud po zelené turistické značce směr Krchleby. Svoji nevšední cestu můžete také zahájit individuálně v Maletíně, Krchlebech, Mírově či Lišnici. Ke společnému setkání dojde ve 14:00 hod. na „švédské cestě“ u Sloupu Nejsvětější Trojice, kde si přichozí poslechnou poutavý výklad z historie švédských vojsk v našem regionu.

Všechny účastníky čeká v cíli milé překvapení v podobě občerstvení, které bude zajištěno při zpáteční cestě na mírovském koupališti s možností opékání špekáčků. Bližší informace získáte z letáčků a webových stránek www.mohelnicko.cz.

Srdečně zvou pořadatelé

Markéta Biková

Ve florbalovém poháru zvítězila Mlýnská



Zleva nahoře: Bečan, Zatloukal, Novotný, maskot týmu Filda, Mgr. Horký – učitel, uprostřed: Tyráček, Vároš, Kočíř, Pudil, dolní řada: Skála, Svoboda, Šincl. Foto: archiv školy

V rámci 1. ročníku florbalové soutěže ne-
soucí název „O pohár ministra školství“ se
uskutečnila 16. dubna Eliminace pro Střední
Moravu. Hrál se ve sportovní hale Střední
školy polytechnické v Olomouci. Eliminace
se zúčastnilo sedm nejlepších družstev
z Olomouckého kraje, mezi nimi žáci ze ZŠ
Mlýnská jako vítězové šumperského okresu.
Dále se turnaje zúčastnila družstva ZŠ U
Stadionu Uničov, ZŠ Tererova Olomouc,
ZŠ Osecká Lipník nad Bečvou a ZŠ Palac-
kého Prostějov, ZŠ Všechnovice, Gymnázi-
um Jeseník a ZŠ Mlýnská Mohelnice.

A jak se dařilo Mlýnské? Ve svém úvodním
zápase se střetli se ZŠ Všechnovice. Brzy se
ujali vedení, které neustále navyšovali. Ko-
nečné skóre 5:1. Ihned po tomto utkání
nastoupila Mlýnská proti Jeseníckým. Utka-
ní bylo vyrovnanější, ale i tak vítězství 3:1
pro „Mlýnky“. Následně přišlo semifinále
proti ZŠ Tererova. Cíl byl jasný: nesmí se
prohrát, protože pouze vítězové semifiná-
lových bojů postupují do finále Poháru minis-
tra školství, které proběhne 17. a 18. května
v Brně. A byl to zcela vyrovnaný boj o ka-
ždý míček. Konečný stav 1:1. Následně roz-
hodovaly 3 nájezdy na každé straně. Za
Mohelnici proměnili Šincl, Zatloukal a Ty-
ráček. I první dva soupeřoví hráči vsílili
branku. Rozhodoval poslední nájezd soupe-
ře. Bouřlivé prostředí, nervy, že musí pro-
měnit, to vše hrálo do karet Mohelnickým.
Rozhodující nájezd soupeřův hráč nezvládl

a minul téměř prázdnu branku gólmana
Svobody. Euforie a nadšení „Mlýnků“ ne-
znala mezí... Vysněný postup do celorepub-
likového finále TOP 10 – Východ se stal
skutečností. Závěrečný finálový zápas opět
proti Gymnáziu Jeseník, který ve svém se-
mifinále poměrně překvapivě porazil ZŠ
U Stadionu Uničov 1:0, se nesl opět na ví-
tězné vlně a skóre 4:2 jen umocnilo velmi
dobrou hru a vystupování Mohelnických a

výsledky předvedené hry to ukazují.

Pořadí turnaje: 1. ZŠ Mlýnská, 2. Gymná-
zium Jeseník (oba týmy postupují do finálo-
vých bojů), 3. ZŠ U Stadionu Uničov, 4.
ZŠ Tererova Olomouc.

Milan Horký

Karatistická soutěž v Mohelnici

V sobotu, poslední březnový den, proběhla
v tělocvičně Obchodní akademie
v Mohelnici soutěž nazvaná Kata naděje.
Pořadatelem byl mohelnický oddíl karate –
Karate Mohelnice o. s. Soutěž proběhla pod
záštitou Czechian karate association a byla
určena začátečníkům v tomto bojovém umě-
ní. Soutěžící soutěžili v kategoriích kata a
kumite systémem knock out. Vítězové pak
obdrželi diplom, medaili a věcnou cenu.

Celkový počet závodníků byl 70, a tak bylo
velkým úspěchem 6 získaných medailových
ocenění. Erik Nevrlý vybojoval (ve své
věkové kategorii) v kata 3. místo a v kumite
2. místo. Martin Langer pak ve stejné ka-
tegorii kumite obsadil 3. místo. Kategorii –
kumite chlapani 8-10 let – získali mohelničtí
karatisté celou. Na prvním místě se umístil
Matouš Zatloukal, na druhém Martin Srdýn-
ko a na třetím Petr Fiala.

Děkují našemu sponzorovi Městu Mohelni-
ce za poskytnutý finanční dar. Dále děkují
spoluorganizátorům této akce – Jaroslavu
Kašparovi, Stanislavu Pokornému, Elišce a
Adamu Nakládalovým, Tereze Havlíčkové,
Kláře Růžičkové, Luboši Juříčkovi
a sourozencům Langerovým – za obětavou
pomoc s přípravou a vedením soutěže.

Michal Kostka



Foto: oddíl karate

Mohelnický zpravodaj. Měsíčník. Vydává Město Mohelnice, U Brány 2, 789 85 Mohelnice, IČO 00303038, DIČ CZ00303038. Evidenční číslo MK ČR E 12893. **Redakce:** Mohelnické kulturní centrum, s.r.o., Lazebnická 2, 789 85 Mohelnice, tel.: 583 430 351. Šéfredaktor: Bc. Petra Rosípalová <rosipalova@mksdk.cz>. Redakční rada: předseda redakční rady: Ing. Antonín Navrátil <navratila@mohelnice.cz>, členové redakční rady: Bc. Markéta Biko-
vá, Mgr. Martin Juránek, Igor Machálek, Ing. Martina Pechová. Vychází prvního dne daného měsíce a nese i jeho pořadové číslo. **Uzávěrka: 20. dne ve 12
hodin předchozího měsíce.** Výstisk zdarma. Náklad: 4 300 ks. Tisk: Tiskárna Křupka Mohelnice. Nevyžádané rukopisy a obrazové materiály se nevracejí.
Redakce se nemusí ztotožňovat s názory prezentovaných ve článkách dopisovatelů. Nepodepsané příspěvky nezveřejňujeme. V redakci jsou k nahlédnutí Zásady
pro vydávání Mohelnického zpravodaje. Vydavatel neodpovídá za věcný obsah uveřejněných inzerátů. Za případné chyby se omlouváme.