



Uzavírka náměstí Svobody a přilehlých ulic

V době od 2.4.2012 proběhnou v prostoru náměstí Svobody a přilehlých ulicích Třebovská, S. K. Neumanna a Olomoucká stavební práce v rámci akce „Revitalizace náměstí a přilehlých ulic v Mohelnici“. Práce budou prováděny ve dvou etapách. **První etapa od 2.4.2012 do 29.7.2012** proběhne pod ochranou úplné uzavírky místních komunikací – ulic Třebovská, S. K. Neumanna a severní části náměstí Svobody. Na první etapu plynule naváže druhá etapa provádění prací - od 28.5.2012 do 30.9.2012 pod ochranou úplné uzavírky, a to ulic Třebovská (od kř. s ul. Okružní), S. K. Neumanna, celého náměstí Svobody a ulice Olomoucká (od autobusového nádraží) v Mohelnici. Občanům bude umožněn vjezd na náměstí pouze v případě nutné potřeby, v rámci dopravní obsluhy, přístup pro pěší, a to jak jednotlivých vlastníků nemovitostí tak návštěvníků, bude možný po celou dobu uzavírky. V I. etapě lze vjíždět do prostoru uzavírky ulicí Olomouckou, vjíždět pak ulic

Lékárnickou (změněn směr jízdy). Průjezd bude probíhat v prostoru stavby za koordinace pracovníků zhotovitelské firmy a je nutno počítat s tím, že původní povrch plochy náměstí a ulic bude postupně rozebrán a dojde k odkrytí ovládacích prvků jednotlivých podzemních sítí. Postupně se bude realizovat pokládka nového krytí povrchů ulic a náměstí. Ve II. etapě pak lze vjíždět na náměstí ulicí Lazebnickou s výjezdem ulicí Lékárnickou nebo Smetanovou.

Parkování v prostoru uzavírky nebude v žádném případě možné.

Situace se může v průběhu stavby změnit dle potřeby, o čemž budou občané vždy včas informováni prostřednictvím webových stránek Města Mohelnice.

Lenka Kalousová, referent odboru dopravy

Více informací naleznete na stránkách města www.mohelnice.cz (hlavní menu DOTACE, PROJEKTY a odkaz revitalizace historického centra města).

Mohelnice podporuje sociální oblast

Zastupitelstvo města Mohelnice na svém posledním zasedání dne 22.2.2012 schválilo poskytnutí prvního balíku dotací do sociální oblasti pro rok 2012.

Příjemci dotace jsou agentura sociálních služeb RES – SEF, o.s. Šumperk a Charita Zábřeh. Agentura sociálních služeb RES – SEF, o.s. zajišťuje v Mohelnici provoz nízkoprahového zařízení Nitka. Ta je určena dětem a mládeži s problematickým trávením volného času od 12 do 26 let. Dalším programem agentury je Streetwork, zaměřený na problémové uživatele drog jak mladistvých, tak dospělých. Agentura RES – SEF získala z dotace města 210 000 Kč na podporu obou těchto programů.

Charita Zábřeh poskytuje pro občany města Mohelnice a spravovaných obcí široké spektrum sociálně – zdravotních služeb. Jedná se především o Charitní ošetrovatelskou a pečovatelskou službu, denní stacionáře Okýnko a Domovinka, osobní asistenci, chráněnou dílnu Palonín, pracoviště Loštice, občanskou poradnu, Naděje – středisko humanitární, krizové, sociální, vzájemné pomoci. Město Mohelnice podpoří v letošním roce Charitu Zábřeh částkou 400 000 Kč.

Obě výše jmenované organizace hodnotí příspěvky města Mohelnice velmi pozitivně.

Dokončení na straně 5.

Regenerace sídliště

Zastupitelstvo města na svém 14. zasedání projednalo mimo jiné i regeneraci sídliště. Jedná se o lokalitu mezi ulicemi Zábřežská, Vodní, Zámecká, Nádražní, Nová a Stanislavova.

Projekt na regeneraci sídliště bude realizován v několika fázích v časovém horizontu asi 5 let. Po dobu několika let bude nutné uvolňovat finanční prostředky z rozpočtu města, mimo to má město v plánu čerpat také dotace Ministerstva pro místní rozvoj.

Na zasedání zastupitelstva byla pozvána Ing. arch. Blanka Zlámalová, která zastupitelům celý projekt představila, popsala postup prací a zodpověděla všechny dotazy.

Analytickou část projektové dokumentace již zpracovávají Ing. arch. Blanka Zlámalová ze Šternberka, ostravská společnost Dopravní projektování a Ing. Lenka Janošiková z Olomouce. Tato dokumentace bude obsahovat průzkum dopravní situace, posouzení veřejné zeleně a mobiliáře, architektonickou část a projednání analytické části. Výsledkem zpracované analytické části bude zpracovaná analýza dotčeného území.

Na minulém zasedání zastupitelstvo jmenova-

lo sedmičlennou komisi složenou ze zastupitelů města, kteří v dané lokalitě bydlí, zástupců obyvatel a úředníků Městského úřadu Mohelnice. Tato komise bude zpracovávat materi-

ály připomínkovat a tvořit oponenturu zpracovatelům projektu.

*Markéta Biková, odbor kancelář tajemníka
Foto: archiv odboru školství a kultury*



Z jednání Rady města Mohelnice

Vybíráme z 38. zasedání (29.2.2012)

- RM vzala na vědomí **zprávu o došlých, vyřízených a nevyřízených stížnostech** za rok 2011. V souladu s vnitř. předpisem č. 5/2011 Pravidla pro přijímání a vyřizování petic, stížností, podnětů, návrhů a připomínek předložil odbor správní roční zprávu o došlých, vyřízených a nevyřízených stížnostech za rok 2011. Celkem bylo v r. 2011 přijato 30 stížností - z toho 6 řešeno v rámci správního řízení, 1 postoupena jinému orgánu pro nepříslušnost, 4 stížnosti vzali stěžovatelé zpět, 1 stížnost neprojednána z důvodu úmrtí toho, proti kterému směřovala, 18 stížností vyřízeno – viz. tabulka níže, nevyřízeno 0.

Rozdělení stížností dle oprávněnosti	Počet
Důvodné	4
Nedůvodné	10
Částečně důvodné	4
Stížností celkem	18

Rozdělení dle obsahu stížnosti	Počet
Sousedské vztahy	4
Obtěžování hlukem, zápachem	1
Zvířata	3
Jednání úředníků, úřední postup	5
Životní prostředí	1
Ostatní	4
Celkem	18

- RM doporučila zastupitelstvu schválit poskytnutí **kontokorentního úvěru od České spořitelny** a.s. ve výši 9 mil. Kč na profinancování krátkodobého časového nesouladu mezi příjmy a výdaji města Mohelnice od 1.7.2012 do 30.6.2013, bez dalšího zajištění. Toto opatření má sloužit pro případ, že dojde k výraznějšímu výpadku daňových příjmů a při tom bude potřeba hradit závazky města řádně a včas.
- RM doporučila zastupitelstvu **zrušit obecně závaznou vyhlášku** č. 6/2011 o místním poplatku za provozovaný interaktivní videoloterní terminál a herní místo lokálního herního systému. Novelou zákona byl zrušen tento místní poplatek a obce budou získávat prostředky z provozovaných automatů formou odvodů z loterií a jiných podobných her. Provozovatelé budou státu odvádět odvody a stát je přerozdělí tak, že 20% bude příjmem státního rozpočtu a 80% příjmem obcí. Odvody budou spravovat finanční úřady. Odvody z loterií a jiných podobných her se budou platit prostřednictvím čtvrtletních záloh, zálohy se neplatí za poslední čtvrtletí, do dvou měsíců bude

odvodové příznání.

- RM rozhodla podpořit iniciativu občanského sdružení Moravská národní obec formou **pravidelného vyvěšování moravské zemské vlajky** dne 5. července u příležitosti státního svátku - Dne slovanských věrozvěstů Cyrila a Metoděje. Cílem iniciativy je probouzet zájem veřejnosti o poznávání naší vlasti - jejich jedinečných tradic, barvitého folklóru, bohatých dějin i malebné přírody. Loni se do akce zapojilo 220 radnic, z Olomouckého kraje např. Uničov, Litovel, Šumperk, Zábřeh, Loštice, Úsov a další.
- RM vzala na vědomí popis a rozpočet projektu „**Dělí nás hranice, ale pojí tradice**“ zaměřeného na spolupráci subjektů Mohelnice a Radlin do Operačního programu přeshraniční spolupráce v rámci Fondu mikroprojektů; termín podání žádosti byl do 16. 3. 2012. Jedná se o druhý projekt partnerské spolupráce s polským městem Radlin a realizace by měla probíhat v období od září 2012 do září 2013
- RM jmenovala Ing. Renatu Bátorovou tajemnicí **Komise pro spolupráci s místními částmi**. Smyslem je zlepšení spolupráce osadních výborů integrovaných obcí a města.

Vybíráme z 39. zasedání (14.3.2012)

- Starosta města předal Ing. Milanu Kalousovi osvědčení o nastoupení do funkce člena zastupitelstva. Nahradí ve funkci Ing. Šmelka, který si změnil trvalé bydliště, a tím mu mandát zastupitele zanikl. Pan Kalous kandidoval na kandidátní listině Občanské demokratické strany a bude skládat slib zastupitele na nejbližším zasedání, pravděpodobně 18. dubna 2012.
- RM vzala na vědomí výsledky výběrových řízení na akci „**Rekonstrukce sociálního zařízení 2.NP ZŠ Vodní, pavilon „G“ Mohelnice**“. Práce budou realizovat tyto firmy, které podaly nejuvhodnější nabídky:

a) práce zednické a obkladačské - firma EXPERIOR s.r.o., IČ: 28577132, Řiční 114, Štítý

b) práce elektroinstalační - firma ELEKTROINSTALACE VRZAL s.r.o., IČ: 28582161 Troubelice 59

c) zdravotnická instalace - firma Radvan Jakeš - PV-TOP, IČ: 66953545, Nová 170, Dubicko

Celkový objem prací bude cca 355.000 Kč.

- RM navrhla rozdělit další „balík“ finančních prostředků do sociální oblasti takto:

a) Sjednocená organizace nevidomých a slabozrakých ČR ... 10.000 Kč

b) Společnost pro podporu lidí s mentálním postižením v České republice o.s. ... 20.000 Kč

c) Občanské sdružení Ryzáček ... 15.000 Kč

d) Armáda spásy Šumperk ... 5.000 Kč

e) Středisko rané péče SPRP Olomouc ... 5.000 Kč

redakce

? Otázka pro:

Zajímá vás něco a chcete se zeptat vedení města, vedoucího odboru Městského úřadu v Mohelnici nebo z organizací zřízených městem? Můžete poslat svůj dotaz do redakce. My za vás potom otázku položíme konkrétní osobě. Dnes odpovídá Mgr. Martin Juránek z Mohelnického kulturního centra.

Jak hodnotíte poslední kulturní akce?

Smišenými pocity. Jednak byly návštěvou velmi úspěšné pořady Mohelnická Vlachovka s Mohelankou a Loštickou Veselkou, Divadlo Jára Cimrmana a v neposlední řadě koncert rockové legendy Katapult, na druhé straně je pro mě naprosto nepochopitelné, že na excelentní vážnou hudbu v podání Five Voluntary Brass s mohelnickým rodákem a absolventem mohelnické ZUŠ Janem Pospíšilem nepřišel skoro nikdo, ačkoliv jsme dělali stejnou propagaci jako na ostatní akce.

redakce



Kulturník na koncertu skupiny Katapult praskal ve švech.

Foto: Jaroslav Dubský

Statistika dopravních nehod a přestupků za rok 2011 na Mohelnicku

V roce 2011 bylo k vyřešení na odbor dopravy - přestupky MěÚ Mohelnice zasláno celkem 244 přestupků. Z tohoto počtu jich



bylo jen 15 odloženo, příkazním řízením bylo vyřešeno 100 přestupků, v blokovém řízení 14 přestupků a ve správním řízení 115 přestupků. Na pokutách jen za dopravní přestupky bylo v roce 2011 uloženo celkem 1.100.800 Kč. Mezi nejčastější provinění patří jízda pod vlivem alkoholu a odmítnutí podrobit se vyšetření, zda při řízení vozidla nebyl řidič ovlivněn alkoholem nebo jinou návykovou látkou, překročení nejvyšší dovolené rychlosti, nedodržování Nařízení Evropského společenství (ES) č. 561/2006 a Nařízení Rady (EHS) č. 3821/1985 o záznamovém zařízení v silniční dopravě, zapříčinění dopravních nehod s ublížením na zdraví a bohužel i odjetí z místa dopravní nehody, aniž by řidič neprodleně zastavil vozidlo a prokázal totožnost (do 100 tis. Kč) včetně sdělení údajů o vozidle nebo ohlásil dopravní nehodu policistovi (nad 100 tis. Kč, nebo nehoda se zraněním). Hlavní příčina dopravní nehody je především nesprávný způsob jízdy, nepřizpůsobení rychlosti stavu vozovky, tedy nezvládnutí řízení vozu na kluzké vozovce, nezvládnutí průjezdu zatáčkou, nesprávné předjíždění a nedání přednosti v jízdě.

Odbor dopravy - evidence řidičů MěÚ Mohelnice obdržel pro zápis do evidence řidičů s trvalým pobytem na území obvodu obce s rozšířenou působností Mohelnice 756 bodovaných přestupků a trestných činů. Jedná se především o nedodržení nejvyšší povolené rychlosti - 373, porušení povinnosti být za jízdy připoután bezpečnostním pásem - 192, porušení povinností vyplývající ze zákazové nebo příkazové značky - 72, zákaz při řízení vozidla držet v ruce hovorové zařízení - 45, nedání přednosti v jízdě - 19, řízení vozidla pod vlivem alkoholu nebo jinou návykovou látkou - 17. Policie ČR, dopravní inspektorát Šumperk řešil v územním obvodu OO PČR Mohelnice v roce 2011 celkem 127 nehod, při nichž bylo 43 osob lehce zraněných, 4 osoby těžce zraněné, žádná osoba nebyla usmrcena. Odhadnutá hmotná škoda na majetku (dle odhadu PČR) byla vyčíslena ve výši 9 385 600 Kč. V 96 případech došlo k zavinění dopravní nehody ze strany řidiče motorového vozidla, v 9 případech ze strany řidiče nemotorového vozidla a v 1 případě ze stra-

ny chodce. V 19 případech byla příčina dopravní nehody nepřiměřená rychlost, ve 3 případech nesprávné předjíždění, v 66 případech nesprávný způsob jízdy a v 17 případech nedání přednosti v jízdě. V 9 případech došlo k dopravní nehodě u řidičů pod vlivem alkoholu. Dále pak k 62 dopravním nehodám došlo v obci a k 65 dopravním nehodám došlo mimo obec. Z celkového počtu dopravních nehod došlo k 50 nehodám na sil. I. tř., 20 nehod bylo řešeno na sil. II tř. a 21 dopravních nehod na sil. III. tř. To jsou oficiální čísla za uplynulý rok 2011. Je třeba také zdůraznit, že statistika neobsahuje dopravní nehody, které není třeba dle zákona hlásit. Skutečný počet dopravních nehod, které byly způsobeny na komunikacích zejména řidiči motorových vozidel je nepoměrně vyšší. Nezbyvá než doufat, že letošní rok dopadne pro účastníky silničního provozu lépe než ten loňský.



Nové občanské průkazy



Přední strana



Zadní strana (bez čipu)



Zadní strana (s čipem)

Od 1. 1. 2012 je vydáván nový občanský průkaz se strojově čitelnými údaji (s čipem nebo bez čipu). Je vyroben ve formě plastové karty o rozměrech 54 mm x 85,6 mm (velikost platební karty), má gravírovanou černobílou fotografii a gravírovaný podpis držitele. Jméno, příjmení a číslo dokladu jsou provedeny taktilním gravírováním (lze poznat hmatem). Oba občanské průkazy jsou vzhledově stejné, liší se pouze tím, že na zadní straně je umístěn kontaktní elektronický čip.

Do čipu lze nahrát elektronický podpis (podle § 17b odst. 1 zákona č. 227/2000 Sb., o elektronickém podpisu, ve znění pozdějších předpisů). Tuto službu zajišťují akreditovaní poskytovatelé certifikačních služeb (vydání kvalifikovaného certifikátu je zpoplatněno). Další údaje bude možné do čipu nahrát, pokud tak stanoví zvláštní právní předpis. Neoprávněné nahrání údajů do čipu je přestupkem, za který lze uložit pokutu do 100 000 Kč.

Nově patří mezi **volitelné údaje** rodinný stav, registrované partnerství a titul. Od 1.1.2017 bude volitelným údajem také trvalý pobyt. Nově je řešeno i zkracování dlouhých jmen a příjmení, pokud se nevejdou na přední stranu dokladu. Nelze-li zapsat druhé jméno, zapíše se první jméno uvedené v rodném listě a místo druhého jména se zapíše první písmeno s tečkou. Obdobně se postupuje v případě zápisu složeného příjmení. Nezkrácená podoba jména a příjmení se zapisuje do rubriky „ÚŘEDNÍ ZÁZNAMY“.

Názvy rubrik se tisknou pouze v případě, že je vyplněn obsah rubriky (např. pokud si občan nepřeje zapsání údaje o rodinném stavu nebo nemá titul, nebude ani vytištěn název rubriky „RODINNÝ STAV“ nebo „TITUL“. Pokud není zkracováno jméno a příjmení, netiskne se název rubriky „ÚŘEDNÍ ZÁZNAMY“).

Správní poplatek se neplatí, pokud je občanský průkaz vydáván z důvodu změny zapsaných údajů. Bezplatné je i vydání prvního občanského průkazu při dovršení 15 let věku občana nebo z důvodu uplynutí doby platnosti dosavadního občanského průkazu. Správní poplatek se vybírá pouze za vydání z důvodu ztráty, odcizení, poškození nebo zničení dosavadního občanského průkazu ve výši 100 Kč a dále za vydání občanského průkazu pro děti do 15 let ve výši 50 Kč. Za občanský průkaz s čipem se platí správní poplatek ve výši 500 Kč bez ohledu na věk a důvod vydání.

Dosavadní občanské průkazy platí po dobu v nich uvedenou. Pokud má občan platný doklad a nedošlo ke změně údajů nebo k podstatné změně podoby, nelze provádět výměnu (s výjimkou vydání občanského průkazu s čipem).

Městský úřad Mohelnice, odbor dopravy ve spolupráci s Komisí BESIP Mohelnice pořádá akci:
**KONZULTAČNÍ DEN
ODBORU DOPRAVY**

**ve čtvrtek 19. 4. 2012 v 15:00 hodin
v zasedací místnosti MěÚ Mohelnice
(přízemí nové budovy MěÚ)**

Cílem akce je seznámit občany s nejdůležitějšími změnami v legislativě, týkajícími se dopravy a odpovědět na dotazy občanů z této oblasti (silniční hospodářství, registr řidičů, registr vozidel, přestupky v dopravě, Autoškolství - výcvik řidičů, BESIP, taxislužba, příležitostná osobní doprava, atd.).

Z důvodu kapacity místnosti je nutné nahlásit svoji účast na MěÚ Mohelnice, odbor dopravy tel.: 583 452 184. Dotazy lze předem zaslat na adresu: kubalakovaj@mohelnice.cz

Jiřina Kubaláková, MěÚ Mohelnice,
odbor dopravy

Poděkování Kameni Zbraslav

Firma Kámen Zbraslav, spol. s r.o. provádí v Mohelnici těžbu šterkopísku. V minulosti poskytovala tato společnost městu sponzorský cca 50 tun písku ročně do dětských



Děti na písku.

Ilustr. foto: PPro

pískovišť. Smluvní ujednání vypršelo koncem roku 2011. Provedl jsem jednání s vedoucím mohelnické provozovny Ing. Pavlem Ruliškem, se kterým se pravidelně pracovně navštěvujeme, a požádal jsem jej o prodloužení smlouvy ve stejném duchu i pro další období. Pan Rulišek nám v této věci okamžitě vyhověl. Jménem mohelnických občanů chci touto formou poděkovat jak firmě Kámen Zbraslav, tak také panu Ruliškovi.

Antonín Navrátil, místostarosta

Výzva pro provozovatele u b y t o v a c í c h a restauračních zařízení

Od konce loňského roku je v provozu turistický portál www.mohelnicko.cz, který je určen k podpoře cestovního ruchu na Mo-

helnicku. V současné době se provádí aktualizace dat části ubytování a stravování. Tímto bych ráda požádala provozovatele ubytovacích a restauračních zařízení o spolupráci. V následujících dnech budu rozesílat na e-mailu provozovatelů těchto zařízení formulář s žádostí o vyplnění. Po vyplnění a přiložení 2 fotografií zasílejte údaje zpět na e-mail: bikovam@mohelnice.cz nebo je možné získat formulář na podatelnu MěÚ Mohelnice a po vyplnění ho tam zanechat. Předem děkuji všem za spolupráci. V případě dotazů mě kontaktujte: Bc. Markéta Biková, tel. 583 452 135, 606 022 820.

Markéta Biková, odbor kancelář tajemníka

Své úředníky nedám!

V únorovém čísle mohelnického zpravodaje informovala paní Schmidtová z finančního odboru o novém přístupu města k lidem, kteří si nepřihlásili svého psa, a to sice že žádáme o pomoc důvěrníky v bytových domech, aby pro nás zmapovali situaci se psy v jejich vchodech. Tento postup, který již funguje úspěšně v některých městech, jsem nařídil já osobně. Za měsíce leden a únor 2012 bylo již přihláшено 73 psů, za celý rok 2011 64 psů, což je myslím jasný důkaz toho, že záměr – udržet nízké poplatky, ale při tom zajistit jejich výběr - nám vyšel. Chtěl bych poděkovat paní Schmidtové, která se díky tomuto postupu stala terčem kritiky v místním tisku, za vzorné plnění pracovních povinností a všem dalším poděkovat za spolupráci i naprosto bezkonfliktní přístup k věci, včetně občanů, kteří přišli sami psy přihlásit.

Antonín Navrátil, místostarosta

Poděkování firmě Best

Ten, kdo sleduje výběrové řízení na opravu chodníků a vybudování nových parkovišť, si jistě povšiml, že v těchto výběrových řízeních se nepožaduje po uchazečích dodání obrubníků a zámkové dlažby. Je to tím, že místní závod Best a.s. nám vyšel vstříc a

poskytl městu Mohelnici výraznou slevu na všechny výrobky vyrábějící se ve všech závodech Best a.s. Dlažby BEST jsou chráněny trvalou impregnací, mají vyšší odolnost proti zimním posypovým solím a jsou vyráběny v německé kvalitě, která je obecně považována za nejtvrďší na světě. Kvalita výrobků, které splňují přísnější německé normy společně s 20 letou zárukou a příznivou cenou, nám ušetří nemalé prostředky našeho skromného rozpočtu. Děkuji tímto majiteli firmy Best panu Ing. Tomáši Březinovi za podporu města Mohelnice.

Pavel Kuba, místostarosta

Právě probíhá výběrové šetření v domácnostech

Český statistický úřad organizuje výběrové šetření o životních podmínkách domácností v České republice. Cílem tohoto šetření je získat dlouhodobé srovnatelné údaje o sociální a ekonomické situaci v celkem 30 evropských zemích. Dalším cílem je získat data pro výpočet ukazatelů peněžní a materiální chudoby.

Šetření se uskuteční na území celé České republiky v 10 712 domácnostech. Všechny domácnosti byly do šetření zahrnuty na základě náhodného výběru počítačem.

Šetření bude probíhat v termínu od 25. února do 13. května 2012 prostřednictvím speciálně vyškolených tazatelů. Pracovníci se budou prokazovat průkazem tazatele a příslušným pověřením, které je ve spojení s občanským průkazem opravňují k provedení šetření, nebo průkazem zaměstnance ČSÚ.

Ve všech fázích zpracování je zaručena anonymita zjištěných údajů.

Případné dotazy můžete směřovat na pracovníka Krajské správy ČSÚ, paní Alici Smutnou, která je pověřena řízením šetření v Olomouckém kraji. Tel.: 585 731 507.

Markéta Biková, odbor kancelář tajemníka



www.pneuservismohelnice.cz

PR



PNEU SVATON

již 15 let s Vámi



Prodej pneu, ocelových a alu disků na všechny typy vozidel.
 Přezouvání pneu osobních, lehkých nákladních a off-road automobilů.
 Uskladnění pneu, rovnání a opravy disků kol.
 Autoklimatizace - servis, plnění, desinfekce.
 Drobné servisní práce, příprava a zajištění STK.
Jarní akce na pneu 3 + 1 zdarma!

Pneuservis - Jaromír Svatoň
 Třebovská 47, Mohelnice Tel.: 583 430 124

Po-Pá 8.00 - 12.00 13.00 - 17.00 hod.
 So 8.00 - 12.00 (sezóna)



Město Mohelnice zahájilo vzdělávání

Město Mohelnice uzavřelo na základě výběrového řízení smlouvu s firmou PRIORIS, s.r.o. z Brna, která bude městu zajišťovat vzdělávací kurzy. Ty budou probíhat v několika cyklech. První je plánován od dubna do června tohoto roku a zaměstnanci úřadu a zastupitelé se proškolí v komunikačních dovednostech a v řízení a rozvoji lidských zdrojů. Další kurzy, např. Rozpoč-

tový proces, Zadávání veřejných zakázek, Správní řád, Práce s osobními údaji a další proběhnou v období od srpna tohoto roku a budou dle harmonogramu postupně naplňovány do srpna roku 2014. V rámci projektu „Vzdělávání zaměstnanců Městského úřadu Mohelnice a zastupitelů města“, reg. č. CZ.1.04/4.1.01/69.00077 bude město v letošním roce připravovat dva zaměstnan-

ce na akreditace ke kurzu Rozpočtový proces a Vnitřní kultura organizace.

Tento projekt je financován z prostředků Evropského sociálního fondu prostřednictvím Operačního programu Lidské zdroje a zaměstnanost a městského rozpočtu.

Olga Špundová,
hlavní správce vzdělávání



PODPORUJEME
VAŠI BUDOUCNOST
www.esfcr.cz

Mohelnice podporuje sociální oblast

Dokončení článku z 1. strany.

Při srovnání dotací jiných měst agentura sociálních služeb RES –SEF získala dotaci od města Zábřeh 150 000 Kč a v loňském roce tento příspěvek činil pouze 20 000 Kč. Charitě Zábřeh přispívá nejvíce město Zábřeh a to částkou 1 150 000 Kč v loňském roce a v letošním roce jde o návrh 1 100 000 Kč.

„Jsmo si vědomi složité situace s financováním neziskových organizací. Bez peněz obcí by zřejmě řada služeb poskytovaných těmito organizacemi zanikla. To by byla obrovská škoda, protože tyto služby nedokáže státní zařízení zabezpečovat lépe a levněji. Ačkoli se nám v rozpočtu snižují daňové příjmy, tuto část rozpočtu – dotace do sociální oblasti – ponecháváme prakticky v nezměněném objemu.“, řekl místostarosta Antonín Navrátil.

Markéta Biková,
odbor kancelář tajemníka

K 29. únoru 2012 bylo na mohelnické pobočce Úřadu práce evidováno celkem 1 137 uchazečů o zaměstnání s mírou nezaměstnanosti 11,75 %. Z toho občanů s trvalým bydlištěm v Mohelnici bylo 527 (míra nezaměstnanosti 10,1 %).

NABÍZÍM asistenční službu - pečovatka. Tel.: 732 146 372.

PR

**Nově otevřená KVĚTINKA
Mohelnice, Lékárnická 2**

Otevřeno denně!

po - pá 8.30 - 17.00
so 8.00 - 12.00
ne 9.00 - 12.00

Těšíme se na Vaši návštěvu!

PR

Hasiči zasahovali

22. 2. zásah při požáru plechového kontejneru v obci Studená Loučka.

23. 2. zásah při úniku nafty z osobního automobilu na parkovišti u PENNY.

24. 2. zásah při čerpání vody z areálu mateřské školy Na Zámečku.

25. 2. zásah při zatopení komunikace v obci Libivá a odčerpání vody ze sklepů z RD.

25. 2. zásah při požáru rodinného domu v obci Rájec.

5. 3. zásah při pádu osoby ze 7. patra společně s ZZS v Mohelnici, ul. Na Příkopech.

6. 3. zásah při požáru stavební buňky v obci Lechovice.

7. 3. zásah při otevření bytu na ul. Třebovská.

7. 3. zásah při úniku PHM na komunikaci na ul. Nádražní.

9. 3. zásah při srážce osobního automobilu s chodcem.

15. 3. zásah při požáru plechového kontejneru v obci Studená Loučka.

19. 3. zásah na ul. Nádražní 25 při úniku motorového oleje na komunikaci.

Přemysl Crha



Největším objemem těchto prací byla rekonstrukce stávajících rozvodů a kompletní výměna

zařizovacích předmětů v přílehlé umývárně. Změšením původní umývárny došlo k vytvoření nového prostoru pro umístění technického zařízení posilovny, tudíž i ke zvýšení kapacity školního klubu. Nově rekonstruovaná umývárna bude sloužit nejenom k potřebám školy při výuce tělesné výchovy, ale i externistům navštěvujícím a aktivně využívajícím toto zařízení. V dnešních dnech probíhá rekonstrukce sociálního zařízení v 2. NP ZŠ Vodní.

Změšením původní umývárny došlo k vytvoření nového prostoru pro umístění technického zařízení posilovny, tudíž i ke zvýšení kapacity školního klubu. Nově rekonstruovaná umývárna bude sloužit nejenom k potřebám školy při výuce tělesné výchovy, ale i externistům navštěvujícím a aktivně využívajícím toto zařízení. V dnešních dnech probíhá rekonstrukce sociálního zařízení v 2. NP ZŠ Vodní.

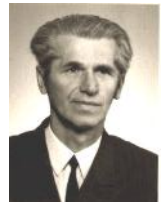
Petr Michek,
vedoucí oddělení rozvoje a investic



Dne 25. dubna 2012

to bude 15 let, co nám odešel náš drahý manžel, tatínek a dědeček,

pan Antonín PECHA z Mohelnice.



Vzpomínají rodina Pechova a Várošova

Stavební úpravy na ZŠ Vodní

V měsíci lednu letošního roku došlo ke stavebním úpravám v pavilonu G na budově ZŠ Vodní. Tyto stavební práce řešily nové dispoziční uspořádání posilovny, školního klubu a umývárny s šatnou sloužící pro výuku tělesné výchovy žáků ZŠ u prostor tělocvičny.

Hlavním cílem této rekonstrukce bylo zvýšení úrovně služeb a standardu tohoto zařízení.

Z našeho středu navždy odešli:

Marie BLAŽKOVÁ z Mohelnice (93 let),
Anna DOKOUPILOVÁ z Mohelnice (85),
Pavel ŠROUBEK z Mohelnice (61 let),
Ladislav KNÁPEK z Mohelnice (63 let),
Josef BÍLEK ze Studené Loučky (77 let),
Anna ŠTĚPÁNOVÁ z Mohelnice (77 let).

Poznejte svoje město Městské opevnění

O městských branách a jejich pohnuté historii jsme už psali. Mezi těmito branami celé město obepínaly hradby. V regionu Mohelnicka se jedná o výjimečně zachovaný komplex zbytků městského fortifikačního systému.

Systém městského opevnění v Mohelnici byl tvořen hlavní hradbou zpevněnou věžemi (baštami) a branami, dále parkánem, parkánovou hradbou s baštami a branami, příkopem a patrně také vnějším vallem. Hradby byly vybudovány v době hospodářského vzestupu města na přelomu 15. a 16. století v místě starších městských hradeb, poničených husitskými válkami.

Zbytky městského opevnění, které mělo původně vnitřní a vnější hradbu, jsou postaveny z lomového kamene, kde převažují místní materiály. Výška zdí je různá, průměrně se pohybuje kolem 2 – 4 m, v některých místech dosahuje až 8 m výšky. Fragменты opevnění, které byly v důsledku působení povětrnostních vlivů postupně zbaveny původní omítky, prošly v průběhu staletí řadou pozdějších úprav, které odrážely skutečnost, že se stávaly zejména v průběhu 19. a 20. století po zániku své ochranné funkce součástí městských domů

nebo byly druhotně využívány pro bydlení či hospodářské účely. Tento vývoj prodělaly úseky, kde došlo a stále dochází vlivem zanedbané údržby k rozebirání a využívání kamene jako vhodného stavebního materiálu, a tím k poškození hradebních konstrukcí, sesutím jejich částí a narušením základů i korun zdí. Přes úsilí města, aby se každoročně opravil aspoň malý úsek hradeb, je dosud stav na několika místech havarijní.

Obnova formou konzervace začala obnovou bašty za zdravotním střediskem na ulici Okružní, pokračovala na hradbě u muzea v roce 2005, dále v roce 2007 u domu na Kostelním náměstí 2, v následujícím roce se podařilo odkrýt a obnovit celou zadní stěnu tohoto objektu. Dům je vlastně přistavěn k hradební zdi s baštou, kamenná hradba sahá až po původní ochoz a u bašty až téměř pod střechem. Ve stejném roce jsme ještě zahájili obnovu položřícenou hradby za Rudarmějcem, další etapa pokračovala směrem po Okružní ulici v roce 2009 a zároveň ve Školní ulici, kdy se udělal - díky dotaci z Ministerstva kultury a příspěvku Olomouckého kraje - největší úsek. V roce 2010 byla dokončena kamenná část hradby až po další středověký objekt, zvaný Brusův



dům (neplést s Brusovou hospodou - bývalým mlýnem), který je rovněž jako dům na Kostelním náměstí 2 přistavěn k mohutné hradební zdi. V loňském roce byla obnovena kamenná hradba za Brusovým domem až po navazující cihelný úsek z doby baroka. Zajímavostí našich hradeb je skutečnost, že některé úseky kamenné hradební zdi prochází středem domů. Komu se podaří v bytě jít z chodby do kuchyně přes téměř dvoumetrovou hradbu?

Obnova poničených hradeb je natolik náročná, že je uskutečnitelná pouze s finanční pomocí Ministerstva kultury a Olomouckého kraje a pevně věříme, že i do budoucna tyto příspěvky pomohou městu dokončit zbývající úseky tak, aby tato významná památka byla zachována i pro příští generace.

Jitka Srovnalová, odbor školství a kultury

**TOMÁŠ
VLČEK**



VODOINSTALATÉR, TOPENÁŘ

- Rozvody topení, vody a odpadů
- Montáž kotlů a bojlerů
- Výměna WC a vodovodních baterií
- Montáž solárních systémů
- Rekonstrukce bytového jádra
- Záruka na práci i materiál

KONTAKT: +420 739 50 98 40

Mohelnice, Nová 4

vlcek.tom@centrum.cz

POHL STAVEBNÍ A
INVEST s.r.o. OBCHODNÍ FIRMA
SKALIČKA 2178/40, 789 01 ZÁBŘEH

**PRODEJ STAVEBNÍHO
MATERIÁLU tel.: 608 887 151**

**AUTODOPRAVA
HYDRAULICKOU RUKOU
tel.: 777 632 900**

**MÍCHÁNÍ FASÁDNÍCH BAREV
A OMÍTEK tel.: 777 688 655**

PRODEJ DŘEVĚNÝCH BRIKET



Ředitelky mateřských škol v Mohelnici vyhláší

**ZÁPIS
děti do mateřských škol
pro školní rok 2012/2013**

(tj. pro nástup dětí od 1. 9. 2012 do 31. 8. 2013)

Ředitelky mateřských škol v Mohelnici v souladu se zákonem č. 561/2004 Sb., o předškolním, základním, středním, vyšším odborném a jiném vzdělávání (školský zákon), ve znění pozdějších předpisů a vyhlášky č. 14/2005 Sb., o předškolním vzdělávání, ve znění pozdějších předpisů, vyhláší termín a místo pro zápis dětí do mateřských škol.

UPOZORNĚNÍ: V případě, že se rodiče (pěstouni, zákonní zástupci) s dítětem k zápisu nedostaví, nemusí být dítě v pozdějším termínu zapsáno!!!

Zápis se bude konat na těchto mateřských školách:

MŠ Mohelnice, Na Zámečku 10 16. - 18. 4. 2012 10 - 15.30 hod.
MŠ Mohelnice, Hálkova 12 16. - 18. 4. 2012 10 - 15.30 hod.

Zapsány budou děti ve věku od 3 do 6 let.

Mohou být zapsány i ty děti, které během školního roku 2012/2013 dovrší 3 let.

K zápisu donesou rodiče (pěstouni, zákonní zástupci) rodný list dítěte, očkovací průkaz dítěte, svůj občanský průkaz a žádost o přijetí dítěte k předškolnímu vzdělávání, kterou lze vyzvednout předem v mateřské škole nebo na podatelně Městského úřadu v Mohelnici.

gličtina, recitační kroužek, výtvarný kroužek a tenis. Také se můžete dovědět, že nás pravidelně navštěvují maminky na rodičovské dovolené s malými batolátky v „Baby klubu“. Kromě jiného pořádáme pro děti řadu zábavných pořadů a akcí. Mezi nejznámější patří „Zimní pobyt v přírodě s lyžařským výcvikem“ nebo dopravně bezpečnostní akce „Jezdím, jezdiš, jezdíme.“

Takže přijďte a uvidíte!

Srdečně Vás zvou ředitelka Iveta Pelikánová a celý kolektiv MŠ

MŠ Na Zámečku má Den otevřených dveří

V rámci zápisu dětí do MŠ (16.4-18.4.2012 od 10,00-15,30 hod.) proběhne na **MŠ Mohelnice, Na Zámečku 10 DEN OTEVŘENÝCH DVEŘÍ**, kdy si rodiče společně s dětmi mohou prohlédnout vnitřní prostory MŠ i zázemí na školní zahradě. Pedagogický sbor bude připraven rodičům zodpovědět i případné dotazy.

Jana Pospíšilová, ředitelka MŠ

Děti z MŠ Na Zámečku. Foto: Jana Pospíšilová

MŠ Hálkova 12 zve na Den otevřených dveří

Mateřská škola Hálkova se chystá na zápis a přijímání dětí k předškolnímu vzdělávání. Při této příležitosti Vás všechny srdečně zveme na „Den otevřených dveří“ od 17. 4. 2012 do 19. 4. 2012



vždy od 9.00– 15.30. Máte tak jedinečnou možnost nahlédnout do prostor, kde se děti vzdělávají, hrají a tvoří pod vedením plně kvalifikovaných učitelek.

Můžete se přímo účastnit výchovně vzdělávacího procesu a dovědět se i něco blíže o

naší mateřské škole. Například v naší škole fungují kroužky dle zájmu dětí, a to sboreček „Holubičky“, kroužek „Slovička,“ an-



Tento měsíc měření zraku

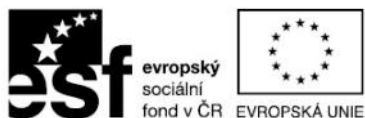
ZDARMA



Okružní 7, Mohelnice
(naproti zdravotnímu středisku)



Mladí nezaměstnaní mají šanci u INTEGRY



PODPORUJEME
VAŠI BUDOUCNOST
www.esfcr.cz

Projekt INTEGRA-CE je program určený mladým lidem ve věku 15-25 let, kteří mají základní, nedokončené střední nebo střední odborné vzdělání. V polovině února proběhly úvodní schůzky v Hanušovicích, Zábřehu, Mohelnici a v Šumperku.

V rámci projektu se zapojení účastníci připraví na nástup do zaměstnání, zorientují se na volném trhu práce. Realizátor projektu, agentura sociálních služeb RES-SEF, o.s. nabízí rovněž kariérové poradenství, především při volbě zaměstnání a test pracovních předpokladů. Navíc zprostředkuje tříměsíční

placené stáže u uchazečem vybraného zaměstnavatele. Pro dvacet účastníků pak bude vytvořeno nové pracovní místo. Dále projekt nabízí pracovní – právní poradenství, poradenství v oblasti osobnostního rozvoje, základní sociální poradenství.

„Pomůžeme také řešit různé otázky, krize a problémy související nejen s prací. Pomůžeme a podpoříme klienta při hledání zaměstnání i při změně životního stylu. Zaměřujeme se i na pomoc při získávání rekvalifikace nebo dalšího vzdělávání,“ uvedla Lenka Davidová z RES-SEFu s tím, že veškeré

služby jsou pro zájemce zdarma.

Zájemci mohou kontaktovat Bc. Lenku Davidovou, DiS. (vedoucí služby) na tel. 777 720 781.

Projekt „INTEGRA-CE formou APZ na okrese Šumperk“ je financován z prostředků ESF prostřednictvím Operačního programu Lidské zdroje a zaměstnanost a státního rozpočtu ČR, registrační číslo: CZ.1.04/3.3.05/68.00140.

Alice Válková



Středisko Šumperk
E-mail: integra.sumperk@res-sef.cz, +420 777 720 228

Středisko Zábřeh
E-mail: integra.zabreh@res-sef.cz, +420 777 720 781

Středisko Mohelnice
E-mail: integra.mohelnice@res-sef.cz, +420 777 720 229

Projekt je financován z prostředků ESF prostřednictvím Operačního programu Lidské zdroje a zaměstnanost a státního rozpočtu ČR.

Mohelnický kulturák dostal na provoz o milión méně

7. července 2011 rozhodlo zastupitelstvo města, za účelem úspory finančních prostředků, o založení Mohelnického kulturního centra, s.r.o. (MKC).

Od 1. ledna 2012 přešlo Městské kulturní středisko z příspěvkové organizace na společnost s ručením omezeným. Jednalo se o poměrně složitý proces, protože pod Městské kulturní středisko organizačně spadala i městská knihovna, která se od ledna 2012 stala organizační složkou města.

Na posledním zasedání zastupitelstva předložil místostarosta města Antonín Navrátil materiály potřebné ke schválení Smlouvy o finančním příspěvku na kompenzaci nákladů závazku veřejné služby. Na základě této smlouvy je město schopno poskytnout společnosti MKC finanční prostředky, které

jsou pro zajištění služeb v oblasti veřejného zájmu klíčové.

Podle plánu celkových ročních nákladů a výnosů je pro letošní rok počítáno s příspěvkem od města 2.910 tis. Kč. To je o cca 1.076 tis. méně oproti roku 2011 a dokonce o 1.372 tis. méně oproti roku 2010.

Antonín Navrátil uvedl: „Smyslem tak radikálního snížení finanční částky, uvolnění z rozpočtu města je snaha o zachování fungování Domu kultury i v budoucnosti. To je podle mého názoru možné pouze v nové organizaci s novou organizační strukturou. Tak vysokých úspor chceme dosáhnout daňovými úsporami, vyššími tržbami (lepší propagací akcí), optimalizací nastavených mezd (zrušení tabulkových platů), vynecháním mezičlánků v organizování kulturních

akcí a navíc město získá možnost odpočtu DPH za provedené opravy dané nemovitosti.“

Markéta Biková, odbor kancelář tajemníka

POZOR!

**V pondělí
30. dubna 2012**

**Cech přátel
pátého ročního období
pořádá**

PÁLENÍ ČARODĚJNIC

Více informací na plakátech.

Obchodní akademie Mohelnice

Olomoucká 82, 789 85 Mohelnice
Tel.: 583 430 507, 583 430 488
Internet: www.oam.cz, oam@oam.cz



Nabízí studium ve čtyřletých maturitních oborech:

63-41-M/02 **Obchodní akademie**
18-20-M/01 **Informační technologie**
(zaměření na Informatiku v ekonomice)

Návštěva školy je možná kdykoliv
po telefonické domluvě.

PR

PEDIKÚRA - MANIKÚRA - STROUHALOVÁ

Vodní 11, 789 85 Mohelnice, tel.: 608 961 028

**VELKÉ JARNÍ SLEVY
SUCHÉ I MOKRÉ PEDIKÚRY**

50 %

+

VĚRNOSTNÍ SLEVOVÉ KARTY

SLUŽBY POSKYTNU I U VÁS DOMA

PR

Kdo řídí příspěvkové organizace města

Další organizací zřízenou městem Mohelnice je Sportovní zařízení města Mohelnice. Ředitelem je Ing. Alois Sedláček.

Co všechno spadá pod Sportovní zařízení města Mohelnice?

Sportovní zařízení města Mohelnice zajišťuje provoz krytého bazénu a fotbalového stadionu.



Alois Sedláček.
Foto: archiv A. Sedláčka

Vzhledem ke skutečnosti, že se jedná o dva rozdílné objekty jak po stránce technické, tak po stránce využití, kdy krytý bazén je využíván především veřejností a následně sportovními oddíly. U fotbalového stadionu je situace opačná, nejvíce stadion využívá fotbalový klub FK Mohelnice. Mohu tedy říci, že naše organizace zajišťuje potřeby občanů v určité

oblasti volnočasových aktivit.

Řídíte Sportovní zařízení města. Máte osobně také ke sportu blízko?

Sport mne jako většinu kluků přitahoval již od malička. Prožil jsem ve svém životě i období, kdy jsem se čtyři roky po těžkém úraze pohyboval jen za pomoci berlí. Právě sport byl tím, co mne postavilo na nohy, a to nejen obrazně, ale i skutečně. V současnosti hrají aktivně druhou ligu veteránů v malé kopané a volejbal. Hodně přátel mám i mezi vodáky. V Olomouci vedu vodácký klub. Pokud čas dovolí, relaxuji především sportem, kam patří jízda na kole, sjíždění řek a v zimě jsou to běžky.

V období prázdnin byl krytý bazén vždy uzavřen. Proč?

Tuto otázku dostávám velmi často. Náš krytý bazén svým technickým vybavením nepřináší komfort koupání v hale. Klimatizační jednotky jsou původní od roku 1977. V letním období překročí teplota v bazénové hale 40° C a vlhkost vzduchu se blíží k 100 %. Prostě nevyhovující stav pro návštěvníky. Dovolím si podotknout, že v období prázdnin byl krytý bazén naposledy otevřen někdy kolem roku 1991.

Letos plavecká sezóna skončí posledním červnem. Pak se bude bazén opravovat. Nabídnete občanům alternativní sportovní vyžití?

Společně se současným vedením města děláme vše proto, aby byla Vaše otázka tou správnou. Tedy abychom začali od prvního července opravovat. V období prázdnin budou občané města využívat stejných lokalit ke koupání jako v minulých letech. Naše zařízení neumí nabídnout občanům alternativní sportovní vyžití. Občané budou nuceni využít služeb krytých bazénů v nejbližším okolí.

V únoru se na bazéně pořádalo potápění s instruktorem. Jaký ohlas tato akce měla? Uvažujete o podobných aktivitách i v budoucnu?

Ohlas byl nad očekávání. Výsledkem je otevření kurzu potápění, který bude probíhat na našem bazéně. S novými aktivitami jsme začali již v prosinci loňského roku. Akce „Chytni si svého kapra“, přivedla na bazén přes 150 dětí a rodičů. V květnu se budou u nás konat po několika letech plavecké závody. V červnu chceme uspořádat na bazéně dětský den. Další plánované akce si zatím nechávám pro sebe a budeme je realizovat, až podle toho, jak bude ukončena oprava krytého bazénu.

Petra Rosípalová

Revitalizace historického centra města Mohelnice

Převážná část historického jádra města Mohelnice se dočká rekonstrukce. První stavební práce budou započaty již od 2. dubna 2012 a předpokládaný termín ukončení prací je 1.10.2012. Revitalizace zahrnuje obnovu povrchů vozovek, zpevněných ploch, parkovacích stání a chodníků, vybudování mobiliáře náměstí, výsadbu zeleně a rekonstrukci nebo opravu inženýrských sítí pod povrchem náměstí.

Rekonstrukce je rozdělena do dvou etap. 1. etapa bude zahájena v severní části náměstí u Městského úřadu a bude pokračovat do ulic S. K. Neumanna a Třebovské. V období od 2.4. 2012 – 29.7.2012 budou prováděny zemní a přípravné práce, vodovodní přípojky, kanalizace, plyn, elektroinstalační práce, konstrukční vrstvy a dláždění povrchů. Na tuto etapu bude plynule navazovat 2. etapa v jižní části náměstí a ulice Olomoucká. V období od 28.5.2012 – 30.9.2012 budou prováděny zemní a přípravné práce, vodovodní přípojky, kanalizace, plyn, elektroinstalační práce, konstrukční vrstvy a dláždění povrchů, kašna, sadové úpravy a mobiliář.

Po dobu 1. etapy bude hlavní vjezd na náměstí ulicí Olomouckou, v nejnútnejších případech po dohodě se stavbyvedoucím ulicí Třebovskou. V průběhu 1. etapy revitalizace bude platit částečná uzávěra stavebního prostoru – severní část náměstí Svobody, ulice S. K. Neumanna a Třebovské. Započ-

tím stavebních prací druhé etapy se rozšíří dopravní uzávěra na celé řešené území. V 2. etapě bude jako hlavní přístupová komunikace určena ulice Lazebnická a jako výjezdová komunikace budou dle potřeby sloužit ulice Lékárnická a Smetanova. Po celou dobu rekonstrukce bude pro hlavní stavební dopravu sloužit ulice Třebovská. Parkování a vjezd na náměstí bude mimo dopravní obsluhu zakázán.

Po rekonstrukci náměstí bude ve středu umístěna nová kašna, dále bude vymezen prostor pro mobilní letní scénu např. na konání kulturních a společenských akcí, letní kavárnu a řemeslné trhy. Na náměstí vzniknou nové plochy pro parkování. Střed náměstí zůstane bez parkovacích míst, aby lépe vynikl morový sloup. Kolem morového sloupu zůstane zachována čtveřice stromů, další stromy budou vysazeny podél severního průčelí náměstí, ale i po východní a západní straně náměstí.

Dopravní řešení si ve většině ponechává stávající podobu. Vjezd do centra města je zajištěn ulicemi Třebovská a Olomoucká, výjezd Smetanovou a Třebovskou. Provoz na náměstí Svobody a na Kostelním náměstí zůstane obousměrný, stejně tak v ulicích Třebovská, S. K. Neumanna, Lazebnická a U Brány. Jedinou jednosměrnou ulicí bude ul. Olomoucká směrem do centra. Řešené území bude mít charakter obytné zóny, to

zajistí snížení rychlosti automobilové dopravy na 20 km/hod. a upřednostní chodce. Parkování v obytné zóně bude umožněno pouze na vyznačených místech a to na 73 parkovacích stáních – z toho 59 na náměstí Svobody, 5 v ulici S. K. Neumanna a 9 v ulici Třebovské. 4 parkovací místa jsou vyhrazena pro osoby s omezenou schopností pohybu.

Střed náměstí bude osvětlen čtveřicí lamp na 7 m vysokých stožárech, také morový sloup se dočká slavnostního osvětlení. V ústí ulice Olomoucké dojde k umístění lampy na konzolách. Zbývající osvětlení bude v soudobém technickém designu na 3,5 m vysokých stožárech.

Markéta Biková, odbor kancelář tajemníka
Plánek na str. 10 a 11. Více informací naleznete na stránkách města www.mohelnice.cz (hlavní menu DOTACE, PROJEKTY a odkaz revitalizace historického centra města).

DNY KINA

28.-29. dubna 2012
Dům kultury Mohelnice

Křest kina, promítání filmů,
výstava filmařské techniky.

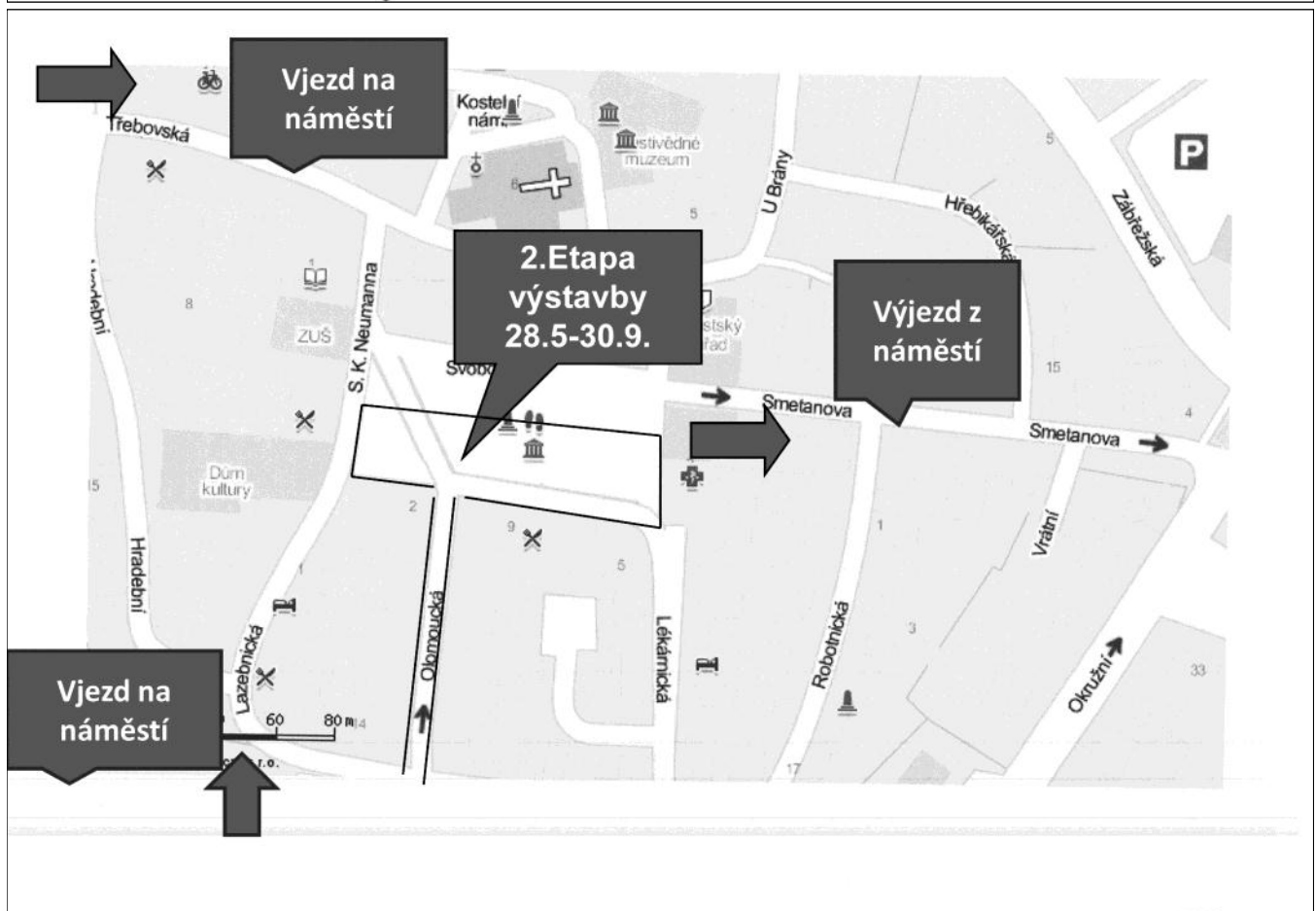
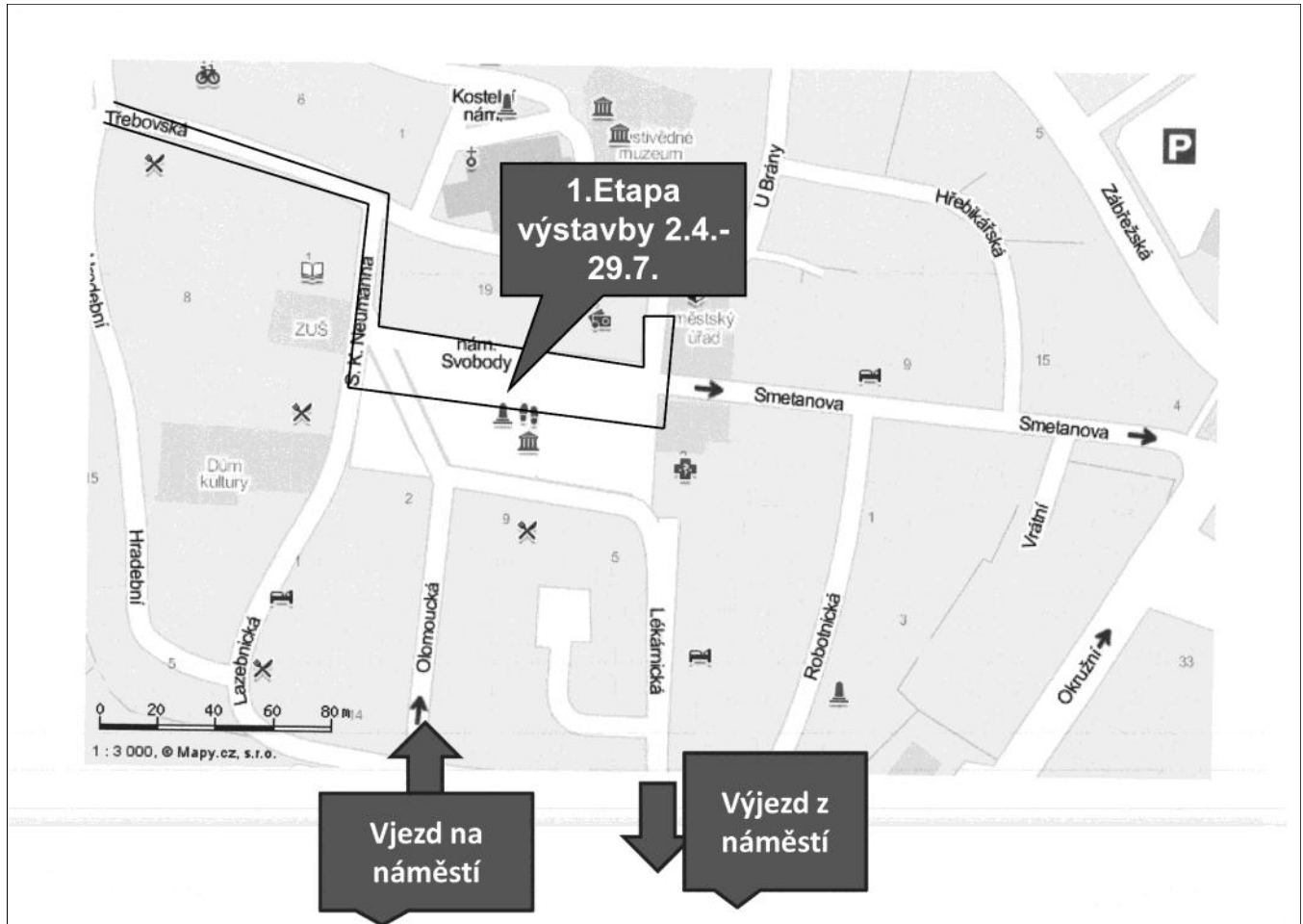
Více informací na plakátech.

VIZUALIZACE NÁMĚSTÍ SVOBODY PO REVITALIZACI



ETAPY REVITALIZACE NÁMĚSTÍ SVOBODY

Předpokládaný postup stavebních prací navržený firmou Kareta s.r.o., dodavatelem stavebních prací.



Ekologická akce „Tonda Obal“

Dne 12. března navštívili ZŠ Mlýnská – na obou budovách školy - pracovníci společnosti EKO-KOM s programem „Tonda Obal na cestách“. Tématem bylo třídění a recyklace odpadů. Jde o akci, kterou financuje firma EKO-KOM a. s. a je určena žákům ZŠ. Přednáška je vhodným doplněním enviromentální výchovy žáků. Jejím cílem je podpora odpovědnosti za životní prostředí

a propagace tříděného sběru odpadů. V průběhu besedy lektor seznámil žáky 1. stupně se správným tříděním a následným využitím separovaného odpadu a žákům srozumitelnou formou odpovídal na otázky: „Proč se třídí odpady? Co se třídí? A jak se odpady recyklují?“

Žáci si také prakticky vyzkoušeli, jak správně odpad třídít. Doufáme, že naše

žáci projekt poučí a zároveň přesvědčí o tom, že je nutné odpad třídít a tím i chránit naši přírodu.

Text a foto: Aleš Plhák

Pozvánka na druhé adaptační setkání pro budoucí prvňáčky

V ZŠ Mlýnská jsou od letošního školního roku zavedeny adaptační kurzy pro děti, které půjdou v září do školy. První kurzy proběhly na naší škole v prosinci 2011 a lednu 2012. Smyslem tohoto setkání je co nejlépe přiblížit dětem z mateřských škol činnosti, které je za pár měsíců budou provázet na každém kroku, a usnadnit jim přechod do nového prostředí škol. Děti si mohou aspoň na chvíli posedět ve školních lavicích, plnit úkoly u interaktivní tabule, hrát si na koberec didaktickou hru nebo si zazpívat písničku. Touto akcí chceme také posílit vzájemnou důvěru mezi budoucími žáčky a jejich učiteli.

Další setkání je připraveno pro předškoláky společně s jejich rodiči a uskuteční se dne **12. dubna 2012 od 15.00 do 16.00 hod. na obou budovách školy – na ulici Mlýnské i Masarykově.**

Dokončení na straně 14.



PR

Cyklocentrum Mohelnice

550 kol skladem !!!
AKCE platí do konce června

- ke každému dámskému i pánskému kolu zdarma batoh



- při nákupu dětského kola hračka zdarma

- chodící dinosaur



**250 starších modelů
 za výprodejové ceny !!!**



Zábřežská 21, tel. 583430687

Rekonstrukce a doplnění kanalizace



Z mapky je zřejmé, kde je plánována oprava kanalizace. Na nový povrch vozovky tedy netrpělivě čekají ulice Okružní a Boženy Němcové, na nové chodníky ulice okolo Havlíčkova náměstí a Stanislavova ulice na nová parkovací místa. Mojí snahou je, aby ulice, kde se bude rekonstruovat kanalizace, prošly celkovou rekonstrukcí. Příkladem je ulice Medkova, která prošla rekonstrukcí plynu, vody a následně se opravil chodník a

vozovka.

Spoléhám se na to, že moji předchůdci důkladně zmapovali stav kanalizace v Mohelnici a do projektu kanalizace vybrali ulice, které novou kanalizaci potřebují.

Tento rok má být provedena oprava náměstí Svobody, ulice S. K. Neumanna, Třebovská, Olomoucká (část od centra po aut. nádraží), Medkova, Máchova, Hálkova, A. Kašpara, Vodní, Spartakiádní. V ulici Olomoucká

(centrum - autobusové nádraží) se podařilo vyjednat rekonstrukci plynu včetně přípojek v termínu od poloviny června do 8. července 2012. Nepříjemnou zprávou pro občany je, že ulice Lazebnická se pravděpodobně bude opravovat od března do května roku 2013. Důvodem je rekonstrukce plynu a plynových přípojek v této ulici začátkem března 2013.

Pavel Kuba, místostarosta

V muzeu je výstava „Velikonoce“

Dne 16. března byla v mohelnickém muzeu otevřena výstava s názvem Velikonoce. Výstava představuje lidové tradice slavení Velikonoc – obyčeje a s nimi související předměty. Formou sbírkových předmětů z okruhu lidového umění představuje jednotlivé dny velikonočních svátků a prostřednictvím textů a zvykoslovných předmětů jednotlivé obyčeje, které se k svátku vážou. K Velikonocům neodmyslitelně patří zdobná vajíčka, která na výstavě nechybí. K vidění jsou zde i velikonoční pohlednice, které více než jedno století rovněž patří k atmosféře slavení, jejichž posílání je v současnosti spíše na ústupu. Na výstavě jsou zastoupeny sbírky muzeí v Šumperku, Mohelnici, Zábřehu a Lošticích. Svými

výrobky se zde prezentuje Mohelnický spolek ručních řemesel. Výstavu mohou návštěvníci zhlédnout do 14. dubna.

V neděli 1. dubna se v mohelnickém muzeu bude konat doprovodný program k výstavě s názvem Velikonoce v muzeu. Svě dovednosti s přípravou předmětů a dekorací souvisejících s velikonočními svátky předvedou členky Mohelnického spolku ručních řemesel a nebudou chybět ani dílničky pro děti. Děti si budou moci vyzkoušet malování kraslic voskem nebo výrobu jiných velikonočních dekorací. Akce bude probíhat od 10 do 16 hodin.

Mária Kudelová

Z nové výstavy. Foto: Zbyněk Žouželka



Ve středu 18. dubna se od 17 hodin ve velkém sále Domu kultury koná veřejné zasedání zastupitelstva města.

Přímý přenos můžete také sledovat na www.mohelnickatelevize.cz.

Divadelní představení ke „Dni učitelů“



Město Mohelnice jako každoročně připravuje u příležitosti Dne učitelů divadelní představení pro zaměstnance škol i pro širokou veřejnost. Uskuteční se ve čtvrtek 12. dubna 2012 v 19 hod. ve velkém sále Domu kultury. Jedná se o komedii nezávislého olomouckého divadla Tramtárie s názvem „Kdo chce zabít Beatles?“. Ve zřetěšené roadmívce nebudou chybět humorné situace, hudební hity ani mystické zážitky. Předmětem jsou mezilidské vztahy, se kterými se potýkáme všichni, tak se přijďte podívat, jak si s nimi poradili divadelní hrdinové.

*Martina Pechová, odbor školství a kultury,
foto: webové stránky divadla Tramtárie*

Pozvánka na druhé adaptační setkání pro budoucí prvňáčky

Dokončení článku z 12. strany.



Pro děti je připraven hodinový program plný matematických aktivit a

činností.

Děti si hravou formou mohou rozvíjet svoje matematické schopnosti, komunikaci, samostatnou práci, řešení problémů a spolupráci s ostatními dětmi.

Z organizačních důvodů je nutné se na adaptační kurz **přihlásit do 10. 4. 2012.**

Jak se můžete přihlásit?

- emailem: cepova@zsmlynska.cz, mertova@zsmlynska.cz
 - v kanceláři školy - osobně nebo na tel.: 583 401 620
 - na nástěnce v MŠ Vašeho dítěte
- S sebou budou děti potřebovat přezůvky. Na setkání s Vámi i Vašimi dětmi se těší učitelky 1. stupně ZŠ Mlýnská

Aleš Plhák

Nové projekty spolupráce s partnerským městem Radlin

Město Mohelnice předkládá do Operačního programu přeshraniční spolupráce v rámci Fondu mikroprojektů projekt s názvem „Dělí nás hranice, ale pojí tradice“. Projekt navazuje na předchozí projekt „Vzdálenost pro nás není překážkou“, který byl realizován v letech 2010-2011 a přispěl k rozvoji spolupráce mezi partnerskými městy.

S realizací partnerského projektu „Dělí nás hranice, ale pojí tradice“ se začne od září 2012 a bude probíhat do září 2013, pokud dojde ke schválení žádosti. Cílem předkládaného projektu je prohlubování spolupráce v oblasti kultury mezi obyvateli měst Mohelnice a Radlin. Obyvatelé se seznámí s činnostmi partnerského města, jeho kulturními akcemi, tradicemi, zvyky a činnostmi uměleckých a sportovních spolků.

V každém městě proběhne 5 společných aktivit, půjde např. o koncerty, výstavy a výměnná setkání. Kromě toho je do projektu zahrnutá společná tvorba propagačních materiálů a podpora rozvoje cestovního ruchu. Maximální výše požadované dotace je 30 tis. EUR, rozpočet tohoto projektu se blíží stanovené částce.

ZŠ Mohelnice, Vodní 27 předkládá projekt „Česko – polský svět za školou“ do stejného programu přeshraniční spolupráce. Jedná se o 6 jednodenních nebo dvoudenních výměnných pobytů mezi mohelnickou ZŠ a Sportovní školou a Sportovním gymnáziem v Radlinu. Obě radlinské školy zastřešuje Zespół Szkol Sportowych. V případě schválení žádosti bude projekt realizován od září 2012 do června 2013.

Markéta Biková, odbor kancelář tajemníka

www.mohelnickatelevize.cz

**Reklama
v Mohelnické televizi**

Zaváděcí ceny!

**Ceník naleznete na
www.mks-mohelnice.cz**

Úspěch Mohelnických mažoretek ZUŠ Mohelnice

Jako každý rok se Mohelnické mažoretky ZUŠ Mohelnice pod vedením Hany Peškarové zúčastnily Mistrovství ČR v pomponěch, které se konalo ve dnech 11. a 12. února 2012 v Nymburce.



Zastoupení měly v dětské a seniorské věkové kategorii.

Děti vystoupily se skladbou: „Hey Mickey“, v choreografii Hany Peškarové. Předvedly výborný výkon, který byl v závěru oceněn 1. místem. Staly se tak podruhé **Mistryněmi ČR 2012** v disciplíně pompons.

Po dětské kategorii přišly na řadu seniorky. Jejich kategorie byla obsazena dobrými a zkušenými skupinami. Seniorky soutěžily s choreografií: „Film“. Za svůj výkon získaly 3. místo a titul **II. Vicemistryně ČR 2012**. Obě skupiny mají právo se zúčastnit Exhibice Mistrů v Karlových Varech, která se pravidelně koná poslední víkend v srpnu.

Poděkování patří všem úspěšným reprezentantkám, jejich rodičům za podporu, a také ředitelce ZUŠ Mohelnice.

Hana Peškarová



Mistryně ČR 2012 těsně po vyhlášení.

Foto: Hana Peškarová

V DDM Magnet se recitovalo



Soutěž brali všichni velmi vážně.

Foto: Miroslav Škopík

V pátek 2. března 2012 uspořádali pracovníci DDM Magnet Mohelnice pro žáky 1. - 9. ročníků základních škol okrskové kolo recitační soutěže. O postup do dalšího kola se utkalo 63 dětí z mohelnických základních škol, ze ZŠ Loštice, Úsova, Kamenné a ze ZUŠ v Mohelnici. Děti soutěžily v pěti vě-

kových kategoriích. Z každé kategorie postupovali první tři soutěžící do okresního kola, které se uskuteční ve čtvrtek 29. 3. 2012 ve Vile Doris - Komín v Šumperku.

Umístění na prvních třech místech a postup si v nulté kategorii vybojovali: 1. místo - Klára Sedlačíková ze ZŠ Vodní, 2. místo - Tomáš Braun ze ZŠ Loštice a 3. místo - Ondřej Štěpán ze ZŠ Vodní, v první kategorii: 1. místo - Karolína Lolková ze ZŠ Loštice, 2. místo - Stanislav Hájiček ze ZŠ Vodní a 3. místo - Mikuláš Kolář ze ZŠ Loštice, ve druhé kategorii 1. místo - Dorota Večerková ze ZŠ Mlýnská, 2. místo - Jiří Peškar ze ZUŠ Mohelnice a 3. místo - Ondřej Pudil ze ZŠ Mlýnská, ve třetí kategorii: 1. místo - Jan Peškar ze ZUŠ Mohelnice, 2. místo - Kristýna Rozsivalová ze ZŠ Mlýnská a 3. místo - Vendula Vykydalová ze ZUŠ Mohelnice, ve čtvrté kategorii 1. místo - Markéta Tichá ze ZUŠ Mohelnice, 2. místo - Irena Petříková ze ZŠ Vodní a 3. místo - Andrea Špičková ze ZUŠ Mohelnice.

Všechny děti předvedly skvělé výkony a odborná porota měla jako vždy těžký úkol vybrat nejlepší. Poděkování patří nejen soutěžícím, porotě ale i všem pedagogům, kteří mladé recitátory na soutěž připravovali.

Renata Damianidisová

Změna stanovené doby svatebních obřadů

Od 1. září 2012 dojde ke změně stanovené doby konání svatebních obřadů v obřadní síni mohelnického muzea. Dny vy-



mezené pro svatební obřady byly dosud pátek a sobota. Nově stanoveným dnem bude pouze pátek od 8 do 15 hodin, přitom zůstane správní poplatek stejný jako v minulých letech 200,- Kč. Pokud si zájemci zvolí jinou, než stanovenou dobu obřadu, zaplatí správní poplatek 1 000,- Kč dle zákona o správních poplatcích.

Vedoucí správního odboru Ludmila Neuvirtová uvedla: „Poplatek 200,- Kč stanovila rada města již v roce 1995 a od té doby nedošlo k jeho úpravě. S ohledem na tuto skutečnost odbor správní předložil radě města několik variant na změnu dosavadní úpravy. Rada města nešla cestou zvýšení poplatku u všech obřadů, ale ve snaze vyjít vstříc co nejširší veřejnosti zvolila úpravu doby pro uzavírání manželství tak, aby pro obřady konané v pátek byl stávající poplatek zachován“.

Markéta Biková, odbor kancelář tajemníka

PR

SIMPLY CLEVER

ŠKODA



Bud'te akční celé jaro



Jarní servisní prohlídka
od 19. 3. do 30. 4. 2012
pro Váš vůz ŠKODA

Začněte novou sezónu s profesionální péčí. Přijďte s Vaším vozem na jarní servisní prohlídku ŠKODA a získejte jistotu, že se na něj můžete spolehnout, ať už Vaše cesty povedou kamkoli. Nenechte si ujít zajímavou nabídku ŠKODA originálních dílů a příslušenství. Připravili jsme pro Vás kvalitní letní pneu za internetové ceny. Kontaktujte naše servisní poradce. Více na www.hlavacek.cz

ŠKODA Service*
ŠKODA Originální díly*
ŠKODA Originální příslušenství*

Váš autorizovaný servisní partner ŠKODA:

AUTO Hlaváček a.s.
Svatoplukova 14/963
784 01 Litovel
Tel.: 585 341 696

AUTO Hlaváček a.s.
Leštinská 32
789 01 Zábřeh
Tel.: 583 495 248

auto  hlaváček

Mohelnický talent je i Vít Štaigl



Vít Štaigl si s kytarou dobře rozumí.

Foto: Radek Petřík

Cenu Mohelnický talent 2011 v oblasti umění v kategorii žáci 1. stupně ZŠ získal Vít Štaigl. Byl nominován za 2. místo v krajském kole soutěže ZUŠ ve hře na klasickou kytaru, 2. místo v okresním kole soutěže zpěváků hanáckých písní Moravský zvoneček (v krajském kole v Prostějově získal Čestné uznání) a za úspěchy se školní kapelou Vodníci (účast na republikových soutěžích Dětská Porta, Brána) a reprezentaci města na různých hudebních festivalech a setkáních.

Žiješ v muzikantském prostředí (rodiče jsou členy hudební skupiny Madalen, pozn. red.), **vyplývalo tedy samo sebou, že ses také vydal touto cestou, nebo sis pohrával s myšlenkou, že bys byl třeba úspěšný sportovec či vědec?**

Tim že jsem vyrůstal v muzikantském prostředí, tak mi to přišlo tak nějak samozřejmé. Nikdy jsem nepřemýšlel o tom, že bych se v budoucnu nevěnoval muzice. Být vědcem by mě možná bavilo, a kdybych jím byl, tak bych se určitě věnoval i hudbě. A sportu se věnuji také - hraju florbal v FBC Mohelnice.

Jaký styl hudby vaše skupina hraje a jaký post zastáváš ty?

Hrajeme písničky z různých žánrů (např. Stracené Ráj, Metallica, Michal David, Chinaski atd.) a upravujeme si je do folk-rockové podoby (el. kytara, akustická kytara, basskytara). Začínáme tvořit i vlastní texty a trochu improvizujeme (aspoň já). Já hraju v kapele na el. kytaru, ukulele, akustickou kytaru, začínám i na mandolínu a hlavně zpívám. (vodnici.freepage.cz)

Jak trávíš volný čas?

Nejvíce času mi zabere hudba. Jsem žákem ZUŠ Mohelnice, obor kytara, navštěvuji soukromé hodiny u Jirky „Lerry“ Šmida na elektrickou kytaru (bandzone.cz/lerry), dvakrát týdně zkusíme s Vodníky na ZŠ Vodní. Dvakrát týdně mám tréninky florbalu. Taky rád čtu, hraju stolní tenis, plavu, lyžuju, bruslím a občas si taky rád zalenoším.

Petra Rosípalová

Radlin slaví

Naše polské partnerské město Radlin slaví 15 let samostatnosti. 1. ledna 1997 se oddělil od Wodzisławia Śląskiego a stal se samostatným městem. Přejeme mu hodně spokojených obyvatel.



Martina Pechová, odbor školství a kultury

Chystá se premiéra dokumentárního filmu Mohelanka

Dvanáctiminutový absolventský film posluchače Školy audiovizuální tvorby v Hradci Králové Milana Konečného zachycuje atmosféru setkávání členů dechové hudby Mohelanka, která má v Mohelnici tradici již od roku 1948. Do zkoušky kapely se prolínají její vystoupení, včetně dalších aktivit vybraných hráčů a jejich rodinných příslušníků. Podíváme se například na tradiční pouť na Stříteži, koncert v penzionu či každoroční výjezd členů kapely s manželkami ve Filipovicích.

V době své největší slávy, pod křídly závodu MEZ, Mohelanka čítala čtyřicet hráčů, dvakrát se jí podařilo obsadit první místo v pres-

tižní soutěži Kmochoův Kolín. Dnes zůstává nejužší jádro, které se schází na pravidelných zkouškách, z lásky k hudbě a pro své dlouholeté přátelství. Díky šíří repertoáru je možné kapelu slyšet na různých kulturních a společenských akcích v Mohelnici a jejím okolí.

Filmová tvorba M. Konečného začala v roce 2008 účastí v soutěži neprofesionální filmové tvorby Český Videosalon, kde se se svým filmem „Studenoloučtí hasiči“ probojoval do celostátního kola a získal druhou cenu. Někteří z porotců tehdy vyjádřili názor, že kameraman je patrně náruživým hasičem, nicméně opak je pravdou. I přes naléhání členů hasičského sboru se nakonec „rozdělovačem“ nestal. Avšak při natáčení filmu o dechové hudbě Mohelanka se mu už prosbám muzikantů odolat nepodařilo. Přece jenom autorova profese hudebníka se nedá zapřít, a tak ho dnes můžeme vidět nejen za kamerou, ale také za notovým pultem této kapely.

Kromě dokumentu Studenoloučtí hasiči, který měl mimo jiné projekci také ve Studené Loučce v místní škole, měli diváci možnost shlédnout reportáže z regionu (například na TV NOE každoročně vysílá reportáž „Velikonoční hrkači“, či v České televizi ČT24 reportáže z kulturních akcí). Experiment „Bolero“ ze sklárny v Úsobrně a reportáž „Vepřové hody“ si odnesly ocenění z krajské soutěže v Hradci Králové.

Autor by se i v budoucnu chtěl zabývat regionální tematikou a nebo zopakovat svou účast v projektu Člověk v tísní a znovu promítat i v tak malém místě jako je Studená Loučka. Filmový pás má výhodu kombinace obrazu a zvuku, může tedy věrně zachytit lidský um, jako tomu bylo i v případě dechové hudby Mohelanka. Jejím členům a jmenovitě panu Čadovi, Červinkovi, Drechslerovi a Orálkovi patří za jejich shovívavost při natáčení veliký dík.

Premiéra je součástí programu Mohelnické Vlachovky v neděli 29. dubna 2012 v kulturním domě v Mohelnici.

Hana Konečná



Mohelanka hraje při nejrůznějších příležitostech.

Foto: archiv HK

Hrajte o vstupenky do mohelnického kina

Mohelnické kulturní centrum, s.r.o. připravilo pro čtenáře Mohelnického zpravodaje soutěž. V dubnu se hraje o pět vstupenek na rodinnou komedii USA Hop a dvě vstupenky na český film Čtyři slunce. Chcete-li vyhrát vstupenku, odpovězte na otázku a se svým jménem a kontaktním telefonem odevzdejte v MKC nebo ji odešlete se svým jménem na e-mail: zezulova@mksdk.cz (do předmětu zprávy napište *soutěž kino*). Pozor! Tentokrát má každý film svoji uzávěrku!

Rodinná americká komedie **Hop** se hraje ve středu 11.4.2012 v 15 a 17 hodin. Hlavní hrdina, velikonoční zajíček Hop, sní o budoucnosti rockové hvězdy. Jednoho dne však Hopa přeje autem Fred, mladý ulevák, u kterého se v tu chvíli probudí něco jako černé svědomí. Vezme Hopa domů a slíbí mu, že se postará jak o něj, tak o část jeho velikonočních povinností. Uzávěrka soutěže je 8.4.2012.

Kdo je Hop?

- a) králík
- b) zajíc

Český film **Čtyři slunce** se hraje v úterý 24.4.2012 v 17 a 19.30 hodin. Kolik sluncí je třeba, abychom byli šťastní? Příběh vypráví o touze proměnit svůj život k lepšímu, ale také o tom, jak často jsou děti ovlivňovány přešlapy svých rodičů. Uzávěrka je 18.4.2012.

Hraje ve filmu Karel Roden?

- a) ano
- b) ne

Petra Rosípalová



Okénko kronikáře

V dubnu uplyne sto let od katastrofy Titaniku

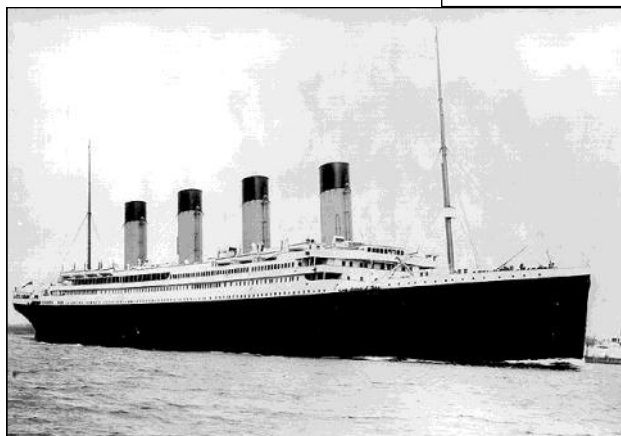
Nejnámější námořní katastrofa civilní dopravní parolodi se stala 15. dubna 1912. Posádka i cestující tehdy nejslavnější, nej-

větší a nejnepotopitelnější lodi světa nastoupili na cestu z Velké Británie do USA v pohodě a s vědomím, že se jim na tomto výletě nemůže nic stát. Svoje však věděl i kapitán Titaniku, který dostal neoficiálně za úkol překonat dosavadní časový rekord doby plavby přes Atlantik, a tak nebral na vědomí telegrafické varování od posádek ostatních lodí v oblasti, které hlásily nadměrný výskyt ledové tříště, ledových ker ba i ledových hor připlouvajících pomaloučku od chladného severu. Tato pravidla zůstala stát na kotvách, kde jim zvolna se ploužící led nemohl ublížit. Titanik však uháněl do tmy maximální rychlostí a těšil se na slavnostní vyhlášení rekordu. Dva službu mající námořníci na stožáru během noci uviděli cosi velikého a bílého, avšak než jejich informace docinkala ke kapitánovi, ke kormidelníkovi a do strojovny, byl Titanik po celé délce rozpárán a do lodi se valila mořská voda.

O katastrofě se včas dozvěděl i kapitán nákladní Carpathie, která na své cestě z Ameriky do Evropy moudře stála uprostřed nekonečných vod. Nedlouho po půlnoci musel tentýž kapitán vydat povel k vyplutí vstříc stejné situaci, ve které byl ještě před hodinou nepoškozený Titanik. Osmdesát mil zdolala tato loď až k ránu, kdy mezi krami objevila její posádka záchranné čluny s přeživšími trosečníky z Titaniku. Promrzlí a otřesení byli všichni vytaženi na palubu a Carpathia otočila a vyrazila zpět do USA. Při těchto záchranných pracích pomáhal i jeden z mála cestujících, kterým byl jistý Alois Jelitík z Mohelnice. Tomu se návratem do Států poněkud prodloužila cesta domů, kde si hodlal za těžce vydělané dolary zřídit pilníkářskou živnost. Živnost si pak s ročním zpožděním opravdu v Mohelnici zařídil a všechny upomínkové předměty a dokumenty, které získal za svoji dobrovolnou záchrannou činnost na Titaniku, odkázali jeho potomci mohelnickému muzeu, kde si je ve stálé expozici můžete denně mimo neděli a pondělí od 8 do 16 hodin také prohlédnout.

Ctirad Štípl, kronikář města Mohelnice

Titanic.



Podali jsme ruku knize



Jeden z odvážných čtenářů.

Foto: PRo

Ve čtvrtek 15. března se v Domě kultury konal pátý ročník akce Podej ruku knize. Cílem akce je přilákat lidi zpět ke knihám, a to formou veřejného předčítání. Opět četli nejen děti dětem a dospělí dospělým, ale i děti dospělým a naopak. Někteří předčítající si přinesli svou oblíbenou knihu, jiní si vybrali z připravených knih. Každý ročník je věnován jednomu z českých autorů, který má v daném roce významné výročí. Letos to byla Božena Němcová - v lednu uplynulo 150 let od jejího úmrtí.

Čtecí maraton zahájil starosta města Aleš Miketa, který dětem přečetl pohádku. Z veřejně činných osob ještě akci podpořili místostarosta Antonín Navrátil, radní Karel Junek a Igor Machálek.

Součástí akce Podej ruku knize byly i doprovodné programy, např. výstava zajímavých knih z Městské knihovny v Mohelnici a ze soukromé sbírky ředitele MKC, literární kvíz i křížovka a psaní husím brkem. Dětské čtenáři jako poděkování dostali volnou vstupenku na filmovou pohádku na motivy Boženy Němcové Čertova nevěsta. Děkujeme všem, kteří si našli čas a přišli podpořit veřejné čtení. Jsme rádi, že jste věnovali trochu svého času tomu, abychom si všichni přiblížili ten nádherný svět knih, který bohužel v dnešní době ustupuje do pozadí.

Petra Rosípalová

PR

ANTÉNNÍ INSTALAČNÍ A PORUCHOVÁ SLUŽBA

Marek Holzmann - ☎ 602 320 937

- Montáž a servis všech satelitů a set top boxů i jiné zakoupených
- Prodej antén na digitál, satelitní a televizní techniky ... TV rozvody
- Montáž společných satelitů s pozemním digitálním signálem na jednom kabelu
- **POZOR! Na Skylinku a CSlinku je nutno přeladit slovenské programy a jiné**
- Kostičkuje nebo zasekává se vám obraz? Vypíná se vám nebo bliká sat. topfield?



PRADĚD už vysílá 10 programů ZADARMO. Chcete je?

Prodej karty SKYLINK VÝMĚNA i pro klienty CSLINKU, 4 HD české programy zdarma

Kupte si satelitní motor nebo LNB a máte 24 českých a slov. programů + anglické + polské ZADARMO

KINO DUBEN 2012

RODINA JE ZÁKLAD STÁTU

Středa 4.4. v 17 a 19.30 hod. ČR. 107 minut. ŠUP. Přístupno od 12 let. Vstupné: 70 Kč. Premiéra.

FILMOVÉ PŘEDSTAVENÍ PRO DĚTI I DOSPĚLÉ:

HOP

Středa 11.4. v 15 a 17 hod. Rodinná komedie USA. 84 minut. Přístupno. Mluveno česky. Vstupné 65 Kč. **Sleva na Rodinné pasy.** Premiéra. *SOUTĚŽ O 5 VSTUPENEK.*

FILMOVÝ KLUB HRAJE PRO VEŘEJNOST

WEST SIDE STORY

Úterý 17.4. v 16.30 a 19.30 hod. Muzikál USA. 151 minut. Přístupno od 12 let. Titulky. Vstupné 75 Kč, FK 65 Kč.

PŘÍLIŠ MLADÁ NOC

Pátek 20.4. v 17 a 19 hod. Drama ČR/Slovinsko. 65 minut. Přístupno od 15 let. Vstupné: 70 Kč. Premiéra. **PŘÍLIŠ MLADÁ NOC je jediným českým filmem vybraným na prestižní filmový festival Berlinale 2012.**

ČTYŘI SLUNCE

Úterý 24.4. v 17 a 19.30 hod. ČR. 105 minut. ŠUP. Do 12 let nevhodné. Vstupné 70 Kč. Premiéra. *SOUTĚŽ O 2 VSTUPENKY.*

PROBUDÍM SE VČERA

Středa 25.4. v 17 a 19.30 hod. Komédie ČR. 120 minut. Přístupno. Vstupné 75 Kč.

Připravujeme:

Alvin a Chipmunkové 3 (9.5.), Kocour v botách (15.5.), Anonym (16.5.), Signál (ČR 21.5.), Okresní přebor (ČR 5.6.).

ČLENSKÝ PRŮKAZ ASOCIACE ČESKÝCH FILMOVÝCH KLUBŮ NA ROK 2012 LZE ZAKOUPIT V KANCELÁŘI DOMU KULTURY V MOHELNICI. CENA PRŮKAZKY JE 60 Kč. www.acfk.cz

ŠUP = širokoúhlá projekce. Věkovou hranici přístupnosti filmů určuje distributor. Změna programu vyhrazena. Rezervace: 583 430 351, zezulova@mksdk.cz. **Nevyzvednuté vstupenky TŘI DNY před představením propadají!**

KULTURNÍ KALENDÁŘ DUBEN 2012

ZPÍVÁME A TANČÍME S MÍŠOU – KARNEVAL PRO DĚTI

Neděle 1.4. ve 14.30 hod. Ve velkém sále Domu kultury, vstupné: 65 Kč.

ZPÍVÁME A TANČÍME S MÍŠOU – O VESELÉ ZEBŘE

Pondělí 2.4. v 10 hod. Pro MŠ, ZŠ. Ve velkém sále Domu kultury, vstupné: 30 Kč.

VELIKONOČNÍ VÝSTAVA

Čtvrtek 5.4. od 9 hod. Ve vestibulu Domu kultury. Blíže informace na plakátech.



VELIKONOČNÍ ZÁBAVA HERRGOTT

Neděle 8.4. ve 20 hod. Host DOGA. Ve velkém sále Domu kultury. Blíže informace na plakátech.

DĚJINY ODĚVNÍ KULTURY

Středa 11.4. v 9 hod. Virtuální univerzita třetího věku. V 1. patře Domu kultury.

KDO CHCE ZABÍT BEATLES

Čtvrtek 12.4. v 19 hod. Divadelní představení ke Dni učitelů. Vstupné 120 Kč.

TOP STYLE

Pátek 13.4. v 19.30 hod. Módní přehlídka Ludka Hanáka a jeho hostů. Ve velkém sále Domu kultury.

MEZINÁRODNÍ DEN PAMÁTEK

Středa 18. duben Vstup do muzea zdarma.

KONCERT COLLEGIUM MUSICUM

Neděle 22.4. v 18 hod. Ve velkém sále Domu kultury.

ALADIN A KOUZELNÁ LAMPA

Čtvrtek 26.4. v 8.30 a 10 hod. Umělecká agentura Alena Bastlová Opava. Divadelní představení pro MŠ a ZŠ. Vstupné 35 Kč.

DÍVČÍ VÁLKA

pátek 27. dubna v 19 hod.

Nejgeniálnější dílo Fr. Ringo Čecha.

Ve velkém sále Domu kultury, vstupné: 245, 225 a 195 Kč.

DNY KINA

Sobota 28.4. od 14 hod. Dům kultury. Křest kina, promítání filmů, vernisáž výstavy filmařské techniky, živé hudební vstupy filmových a muzikálových melodii. Vstup zdarma.

Neděle 29.4. 10 hod. Česká filmová pohádka. Vstup zdarma.

MOHELNICKÁ VLACHOVKA

Neděle 29.4. v 15 hod.

K tanci a poslechu hraje dechová hudba Mohelanka a speciální host. Velký sál Domu kultury. Slosovatelné vstupenky, občerstvení.

Vstupné 70 Kč.

Upozorňujeme návštěvníky kulturních akcí v Domě kultury, že **rezervace vstupenek TŘI DNY před představením propadají a BUDOU AUTOMATICKY UVOLNĚNY DO PRODEJE. Změna programu vyhrazena!** Dopolední představení pro MŠ a ZŠ mohou zhlédnout i děti nenavštěvující předškolní zařízení (vstupné bude hrazeno na místě).

Připravujeme:

1. 5. MEZINÁRODNÍ FESTIVAL DECHOVÝCH SOUBORŮ
5. 5. TRAVESTI SHOW – 15 LET V DÁMSKÝCH ŠATECH
13. 5. DEN MATEK A MOHELNICKÁ VLACHOVKA
17. 5. MAGNETIÁDA – POŘÁDÁ DDM MAGNET
18. 5. AGRESSIVE THERAPY MOHELNICE
22. 5. VČELÍ MEDVÍDCI – PŘEDSTAVENÍ PRO MŠ A ZŠ



Vědomí srdce, o.p.s. pořádá

**Jaký význam má pro nás rok 2012
a co nám přinese do života**
5. 4. 2012

Přednáška Dagmar Halotové.
Začátek v 18 hod, Vstupné 100 Kč.

Hranice - zdravé meze ve vztazích a osobním životě
10. 4. 2012

Povídání s Ajou Bednářovou. Začátek v 18.30 hod.
Vstupné dobrovolné.



V loštické tělocvičně. Foto: Miroslav Škopík

Jarní prázdniny s DDM Magnet

Jako každý rok připravili pracovníci Domu dětí a mládeže Magnet Mohelnice na dny prázdninového volna pestrý program. Možnost strávit čtyři dopoledne plná zábavy se sourozenci a kamarády, bez vzpomínek na školní povinnosti, využila dvacítka dětí z Mohelnice a okolí. Každý den bylo z čeho vybírat. Společenské hry, sportovní soutěže, hrátky s počítačem a keramickou hlinou, korálkování, výlet do Loštic, návštěva mohelnického muzea či plaveckého bazénu, to vše dokonale uspokojilo všechny zúčastněné.

Miroslav Škopík

Nejlepší florbal se hraje na Mlýnské

S příchodem jara končí i sportovní soutěže, které se hrají ve sportovních halách a tělocvičnách. Mezi tyto soutěže patří i florbal. Na ZŠ Mlýnská se hrají finálová utkání okresu Šumperk v kategorii mladších i starších žáků již několik let. O organizaci soutěží se starají tělocvikáři za zdejší základky. Letos již potřetí se zápasy odehrály pod patronací společnosti Orion, která podporuje mladé nadějně sportovce i v oblíbeném florbalu.

V obou věkových kategoriích se okresního kola zúčastnilo celkem 8 družstev, které postoupily z kol základních. Celkovým vítězem a přeborníkem okresu Šumperk ve florbalu se pro školní rok 2011/12 stali v kategorii mladší hoši žáci z I. ZŠ Šumperk, když v turnaji nepoznali hořkost porážky. Na druhém místě s jednou porážkou od vítěze ve finálovém utkání skončili hoši z pořádající ZŠ Mlýnská. Pomyslný bronzový stupínek pak obsadili hoši z III. ZŠ Zábřeh.

Ve druhé kategorii - starší žáci zvítězili žáci z pořádající ZŠ Mlýnská Mohelnice. I oni nepoznali žádného přemohitele a v celém turnaji obdrželi pouze jedinou branku, což svědčí o výborné obraně a bezchybném gólmánovi. Na druhém místě se dvěma porážkami od vítěze (v základní skupině a ve finále) skončili hoši z III. ZŠ Šumperk, za nimi pak 3. místo obsadili hoši z III. ZŠ Školská Zábřeh.

Vítězné družstvo z Mlýnské postoupilo do krajského finále, kde se mohelníční hráči opět neztratil a skončili na „bedně“. Celkové 3. místo v Olomouckém kraji je povzbuzením do dalších soutěžních utkání. Zvítězili žáci ze ZŠ Kolárova Prostějov, před ZŠ Osecká Lipník nad Bečvou, bramborovou medaili za 4. místo získali hoši z Gymnázia Jeseník, poslední místo patří Gymnáziu Olomouc.

Milan Horký

Záběr z turnaje.

Foto archiv školy.



WWW.ALFAHOLIDAY.CZ

specialista pro CHORVATSKO

Víme co nabídnout-Na Jadranu jsme doma

DOVOLENÁ 2012

TEL.: 722 155 155

SLEVA 33%

Na vybrané apartmány v červnu a září

Okresní finále žáků ve futsale



V úterý 13. března se uskutečnilo okresní finále žáků ve futsale. Jako tradičně se organizace zhostila Základní škola na Mlýnské ulici.

Okresního kola se zúčastnilo celkem 8 družstev, která postoupila z kol základních. Byla to družstva: IV. a VI. ZŠ Šumperk, ZŠ Bludov, ZŠ+MŠ Sudkov, ZŠ+MŠ Údolí Desné, ZŠ Loštice a obě mohelnické školy: ZŠ Vodní a pořadající ZŠ Mlýnská. Po rozlosování se týmy utkaly ve 2 skupinách každý s každým, když jednotlivá utkání se hrála na 1 x 10 minut. Tento populární sport si nachází své příznivce i v řadách chlapců navštěvujících základní školu a je skvělou zimní přípravou na zápasy venku. Od úvodního hvězdu byla vidět jasná převaha družstev, v jejichž středu hráli hoši hrající žákovské soutěže ve velké kopané.

Celkovým vítězem a přeborníkem okresu Šumperk ve futsale se pro rok 2012 stali žáci z pořadající ZŠ Mlýnská. Jejich hlavní předností byla rychlost, sebranost, technická vyspělost, houževnatost, přesná střela a rovněž takticky vedený boj a nezbytné štěstí. K poměrně hladkému vítězství přispěl i velmi dobrý gólman a obrana, která kapitulovala pouze jednou. Na druhém místě skončili hoši ze IV. ZŠ Šumperk. Pomyslný bronzový stupínek pak obsadili hoši z Rapotína, tzn. ze ZŠ+MŠ Údolí Desné, bramborové 4. místo získala VI. ZŠ Šumperk. Nejlepšími střelci se 4 góly se stali Jan Nemeth ze IV. ZŠ Šumperk a Adam Bartel

ze ZŠ+MŠ Údolí Desné. Dalšími úspěšnými playery se stali domácí hráči Jan Marák a Jiří Šincl s 3 přesnými střelami do brány. Škoda jen, že tato soutěž nebyla v letošním školním roce postupová, neboť tento úspěš-

ný tým by měl určitě i další šanci se prosadit i v kole krajském. Úspěchy na poli sportovním se mohou podtrhnout: ZŠ Mlýnská se stala okresními vítězi v malé kopané, florbalu a teď i ve futsalu.

Milan Horký, foto: archiv ZŠ Mlýnská

Jarní škola karate MSKA

Dne 10. - 11.3. a 17. - 18.3.2012 se náš oddíl M.S.K.A karate Mohelnice účastnil testovního turnaje v Hanušovicích. Obsahem prvního víkendu bylo cvičení a zlepšování taktiky a techniky karate. Součástí semináře byla také testovní praxe na daný technický stupeň. Tyto dovednosti jsme si následně mohli ověřit na druhém víkendu v turnaji ligy MSKA karate.

Všechny tyto zkušenosti nám demonstroval a vysvětloval mistr Miroslav Zezulka 5. Dan (koordinátor pro Českou republiku v MSKA karate) a mistr Pavel Sokol 3. Dan.

Z mohelnického oddílu karate obsadil Zdeněk Bombera 3. místo v bojích muži oranžoví a 1. místo ve formě Secundě. František Petřík obsadil 2. místo ve formě Primě. Naši bojovníci splnili také testovní praxi a získali tak vyšší pásy. Adam Kruš, Lukáš Měchura a Matěj Zígal obdrželi 9. Kyu (2. žlutý pás). František Petřík obdržel 8. Kyu (1. oranžový pás) a Zdeněk Bombera obdržel 6. Kyu (1. zelený pás). Ladislav Daříček



Zleva horní řada: mistr Miroslav Zezulka (5. Dan), Zdeněk Bombera, Lukáš Měchura, Adam Kruš, Ladislav Daříček, mistr Pavel Sokol (3. Dan) Dolní řada: František Petřík, Matěj Zígal, Tomáš Rossipal.

Foto: archiv oddílu

Mohelnický zpravodaj. Měsíčník. Vydává Město Mohelnice, U Brány 2, 789 85 Mohelnice, IČO 00303038, DIČ CZ00303038. Evidenční číslo MK ČR E 12893. **Redakce:** Mohelnické kulturní centrum, s.r.o., Lazebnická 2, 789 85 Mohelnice, tel.: 583 430 351. Šéfredaktor: Bc. Petra Rosipalová <rosipalova@mksdk.cz>. Redakční rada: předseda redakční rady: Ing. Antonín Navrátil <navratila@mohelnice.cz>, členové redakční rady: Ing. Martina Pechová, Mgr. Martin Juránek, Igor Machálek. Vychází prvního dne daného měsíce a nese i jeho pořadové číslo. **Uzávěrka: 20. dne ve 12 hodin předchozího měsíce.** Výtisk zdarma. Náklad: 4 300 ks. Tisk: Tiskárna Křupka Mohelnice. Nevyžádané rukopisy a obrazové materiály se nevracují. Redakce se nemusí ztotožňovat s názory prezentovaných ve článkách dopisovatelů. Nepodepsané příspěvky nezveřejňujeme. V redakci jsou k nahlédnutí Zásady pro vydávání Mohelnického zpravodaje. Vydavatel neodpovídá za věcný obsah uveřejněných inzerátů. Za případné chyby se omlouváme.