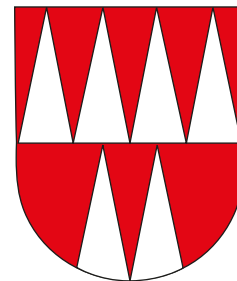


# Z MOHELNICKÝ ZPRAVODAJ

zdarma



## TENTO MĚSÍC V MOHELNICI

Na domově pro seniory (DPS) vyrostla první městská fotovoltaická elektrárna (FVE) o výkonu 27,8 kWp. Na výstavbu získalo město dotaci z operačního programu Životní prostředí. Celková částka za provedení FVE včetně zpracovaného energetického posudku, projektové dokumentace a podané žádosti o dotaci činila necelých 700 000 Kč s DPH. DPS by měl ročně ušetřit platbu za 18 000 kWh. To je více jak 20 % jeho celkové spotřeby elektrické energie. Pořízení FVE šetří ročně provozní městské náklady domova pro seniory, životní prostředí a má svou návratnost v horizontu několika let.



**4** Informace ke sčítání  
2021

**8** Lesopark



Čtěte na straně 4



Čtěte na straně 8 - 10

## SBĚRNÝ DVŮR

Vážení občané,

dne 1. prosince 2020 vyšel v platnost nový zákon o odpadech č. 541 Sb. Účelem tohoto zákona je zajistit vysokou úroveň ochrany životního prostředí a zdraví lidí a předcházet vzniku odpadů a nakládání s nimi.

Tento zákon také upravuje sazby poplatku (odvody státu) za likvidaci nebo uložení odpadů na koncových zařízeních, do kterých dodáváme přijímané odpady.

Proto jsme byli nuceni přistoupit na zvýšení cen a upravit ceník odpadů přijímaných na sběrném dvoře v Mohelnici ul. 1. máje.

Po odsouhlasení RM budou u některých odpadů poplatky zvýšeny od 1. 4. 2021.

Stanislav Baciak - odpadový hospodář

## ODEČTY VODOMĚRŮ

Společnost ŠPVS, a. s., si dovoluje své zákazníky s fakturačními vodoměry (netýká se bytů v domech, kterým dělá správu město Mohelnice nebo SBD Zábřeh) informovat o organizaci předání odečtů vodoměrů. Vzhledem k aktuální epidemiologické situaci jsou až do odvolání přerušeny odečty fakturačních vodoměrů. Vyúčtování spotřeby vám bude vystaveno v obvyklých termínech, a to na základě automaticky vypočteného množství odebrané vody dle známých údajů z předchozích období. V případě zájmu lze nahlásit stav vodoměru svépomocí, a to následujícími způsoby:

**telefonem** na tel. číslo 583 317 317 nebo 583 317 541. Po vytvoření čísla budete spojeni s operátorem, který vás požádá o sdělení následujících informací: číslo odběratele, číslo vodoměru a datum odečtu vodoměru.

**e-mailem** na adresu zakaznicke.centrum@spvs.cz nebo moravkova@spvs.cz. Do předmětu zprávy uveďte tyto informace: číslo odběratele, číslo vodoměru a datum odečtu vodoměru.

**www stránky** v naší virtuální kanceláři <http://zakaznici.spvs.cz/>. Tato možnost platí pro zákazníky, kteří již mají u naší společnosti vygenerovaný přístup do virtuální kanceláře.

Výše uvedené způsoby nahlášení stavu vodoměru bude možno provést v pracovní dny v čase od 7:00–15:00 hod., a to nejpozději do 20. 4. 2021.

## VÝBĚROVÉ ŘÍZENÍ

Město Mohelnice vyhlašuje konkursní řízení na obsazení vedoucího pracovního místa ředitele/ředitelky příspěvkové organizace zřízené městem Mohelnice: Základní škola Mohelnice, Mlýnská 1, se sídlem Mlýnská 1, 789 85 Mohelnice, IČ 00852970.

Bližší info na webových stránkách města Mohelnice [www.mohelnice.cz](http://www.mohelnice.cz)

## VÝBĚROVÉ ŘÍZENÍ

Mikroregion Mohelnicko vyhlašuje výběrové řízení na pozici pověřenec pro ochranu osobních údajů. Podrobné informace k výběrovému řízení najdete na webových stránkách mikroregionu [www.mikroregionmohelnicko.cz](http://www.mikroregionmohelnicko.cz)

## Z Á P I S

### děti do prvních tříd základních škol pro školní rok 2021/2022

Zápis dětí do 1. třídy základních škol (děti narozené do 31. 8. 2015 a děti, jimž byla v loňském roce odložena školní docházka) se koná ve dnech:  
od 1. dubna 2021 do 30. dubna 2021

#### Zápis proběhnou na:

Základní škole Mohelnice, Mlýnská 1  
a pracoviště Masarykova 4  
Základní škole Mohelnice, Vodní 27

Další bližší informace budou před zápisem vyvěšeny na všech základních a mateřských školách a dále na webových stránkách obou škol:

[www.zsmlynska.cz](http://www.zsmlynska.cz), [www.zsm.cz](http://www.zsm.cz)

## Z Á P I S

### děti do mateřských škol pro rok 2021/2022

Zápis dětí do mateřských škol budou probíhat od 3. do 14. května 2021, a to bez osobní přítomnosti dětí a zákonných zástupců.

#### Informace, pokyny a formuláře najdete na webových stránkách jednotlivých mateřských škol:

Mateřská škola Mohelnice, Hálkova 12  
[www.mshalkova.cz](http://www.mshalkova.cz)

Mateřská škola Mohelnice, Na Zámečku 10  
[www.msnazamecku.cz](http://www.msnazamecku.cz)

Žádost o přijetí dítěte do MŠ bude rovněž možné vyzvednout na podatelně Městského úřadu Mohelnice v úředních hodinách.

Jaro ve stylu  
**RETRO**

optika  
novotný

Okružní 7, Mohelnice  
(naproti zdravotnímu středisku)

# KRÁTKÉ ZPRÁVY Z MOHELNICE

## UZAVÍRKY ULIC V NAŠEM MĚSTĚ

V souvislosti s opravou vozovek a celoplošným asfaltováním budou v uvedených termínech uzavřeny tyto ulice:

- ul. Za Penzionem – od 12. 4. 2021 do 16. 4. 2021 v úseku od kruhového objezdu k nákladní bráně společnosti Hella
- ul. U Potoka – od 12. 4. 2021 do 31. 5. 2021 v úseku od ulice Boženy Němcové do ulice Jižní
- ul. Křemačovská a Petra Bezruče – od 15. 4. 2021 do 23. 4. 2021
- místní komunikace v místní části Křemačov – od 19. 4. 2021 do 23. 4. 2021 v úseku od mostku přes Mírovku směrem k domu č. p. 41 v rozsahu staré neopravené části asfaltu
- ul. Nová – od 1. 5. 2021 do 31. 5. 2021

Uzavření ulic Za Penzionem, Křemačovská, Petra Bezruče a v Křemačově je plánováno v určitém týdnu s ohledem na vývoj počasí, ale prakticky nebude ulice uzavřena celý týden, ale půjde většinou o dva dny. Co se týká ulic U Potoka a ulice Nová, tak v těchto ulicích dojde mimo opravy komunikací asfaltováním ještě na úpravy vodovodu, zhotovení nového chodníku (ulice U Potoka) či úpravy zhlaví kanalizačních šachet a parkovacích stání (ul. Nová), a proto si uzavírka vyžádá delší dobu opravy oproti ostatním ulicím.

**K nově vybudovanému hřišti na ZŠ Vodní byly pořízeny dvě tribuny za cca 171 000 Kč. Těšíme se, až jako diváci tribuny vyzkoušíme při soutěžních kláních.**



**Na jižní stranu domova pro seniory na ulici Lidická byly namontovány venkovní žaluzie, které v letním období našim seniorům zpříjemní pobyt.**



## Stavební sezóna zahájena

V části ulice Třebovská 19-39 budou probíhat od začátku dubna stavební práce na rekonstrukci plynovodu a rekonstrukci sítě NN (nízkého napětí), které budou ukončeny v červnu celoplošnou úpravou vozovky. Práce budou probíhat za plného dopravního provozu s částečným omezením dopravy, které bude řešeno vyznačeným dopravním značením. Řidiči si musí dát pozor na výkopovou a přepravní techniku stavby. Práce neprovádí město Mohelnice, ale správci inženýrských sítí.



## Obecní budova v Libivě má novou střechu.



# OZNÁMENÍ O KONÁNÍ SČÍTÁNÍ LIDU, DOMŮ A BYTŮ V ROCE 2021 V ČESKÉ REPUBLICE

<https://scitani.cz/>



Podle zákona č. 332/2020 Sb., o sčítání lidu, domů a bytů v roce 2021 a o změně zákona č. 89/1995 Sb., o státní statistické službě, ve znění pozdějších předpisů, (dále jen „zákon“) bude na celém území České republiky přistoupeno **ke sčítání lidu, domů a bytů** (dále jen „sčítání“).

Rozhodným okamžikem sčítání je půlnoc **z pátku 26. března 2021 na sobotu 27. března 2021**. Fyzická osoba podléhající sčítání je povinna poskytnout zákonem požadované údaje. Sčítání je **primárně navrženo jako online, tedy bez nutnosti kontaktu s dalšími osobami**.

Sčítání podléhá:

- každá fyzická osoba, která má v rozhodný okamžik na území České republiky trvalý pobyt nebo přechodný pobyt nad 90 dnů nebo které byl na území České republiky udělen azyl, doplňková ochrana nebo dočasná ochrana,
- každá další fyzická osoba, která je na území České republiky v rozhodný okamžik přítomna,
- každý dům (i neobydlený) a každý byt (i neobydlený).

Povinnost sečíst se nevztahuje pouze na cizince, kteří jsou v České republice na dobu kratší než 90 dnů (například turisté), a na cizince požívající diplomatické výsady a imunity.

Sčítání organizuje, řídí, koordinuje a jeho přípravu, provedení, zpracování a zveřejnění výsledků zabezpečuje Český statistický úřad (dále jen „Úřad“). Úřad pro potřeby sčítání přebírá údaje z informačních systémů veřejné správy podle paragrafu 7 zákona. Na přípravě a provedení sčítání Úřad spolupracuje s dodavatelem terénních prací a ústředními správními úřady uvedenými v zákoně.

Obecní úřad zveřejní způsobem v místě obvyklým nejpozději 14 kalendářních dnů před rozhodným okamžikem tento dokument, seznam standardních sčítacích obvodů v obci včetně jejich vymezení a jména, příjmení a čísla průkazů sčítacích komisařů, kteří budou v jednotlivých sčítacích obvodech sčítání zajišťovat, včetně telefonního spojení na bezplatnou informační linku sčítání a oficiální internetové adresy sčítání.

Sčítání osob se provede poskytnutím údajů jejich zápisem do sčítacího formuláře povinnou osobou. Tou je každá plně svéprávná fyzická osoba podléhající sčítání. Za fyzickou osobu, která není plně svéprávná, poskytne údaje její zákonný zástupce nebo opatrovník, případně jiná osoba oprávněná za ni jednat podle

občanského zákoníku. Sčítání lidu, domů a bytů se provádí vyplněním sčítacího formuláře pro domácnost. Údaje o domu a bytu poskytne jeho uživatel, v případě neobydleného bytu vlastník domu nebo správce.

Povinná osoba poskytne údaje jejich zápisem do sčítacího formuláře buď v elektronické podobě při online sčítání od 27. března 2021 do 9. dubna 2021, nebo následně při terénním došetření.

Terénní došetření provádějí v jednotlivých sčítacích obvodech sčítací komisaři jmenovaní podle zákona. Sčítací komisař se při výkonu své funkce prokazuje průkazem sčítacího komisaře, případně na požádání povinné osoby též svým občanským průkazem nebo cestovním dokladem.

Při terénním došetření sčítací komisař předá členu domácnosti, osobě žijící mimo domácnost, popřípadě vlastníku zařízení, které netvoří samostatný sčítací obvod, sčítací formulář v listinné podobě v předem oznámeném termínu nejpozději do 26. dubna 2021. Úřad je podle zákona oprávněn lhůtu prodloužit.

Člen domácnosti, osoba žijící mimo domácnost nebo vlastník zařízení, které netvoří samostatný sčítací obvod, odevzdá vyplněný sčítací formulář v odpovědní obálce na poště nebo jej vhozením do poštovní schránky odešle zdarma na adresu P. O. Boxu sčítání nebo jej doručí na kontaktní místo sčítání nejpozději do 11. května 2021. Úřad je podle zákona oprávněn lhůtu prodloužit.

Údaje zjištěné při sčítání jsou chráněny zákonem, nařízením o evropské statistice, GDPR a dalšími právními předpisy. Tyto údaje nesmějí být použity pro jiné než statistické účely. Sčítací komisaři, stejně jako všechny osoby, které se v souvislosti se zpracováním výsledků seznámí s individuálními nebo osobními údaji, jsou povinni o nich zachovat mlčenlivost. Povinnost mlčenlivosti je časově neomezená.

**Český statistický úřad žádá všechny občany, aby odpovědným vyplněním sčítacích formulářů přispěli k úspěšnému provedení sčítání.**

*Ing. Marek Rojíček, Ph.D.  
předseda Českého statistického úřadu*

**Jména jednotlivých sčítacích komisařů najdete na <https://scitani.ceskaposta.cz/124/3809/540471>**



## Máme pro vás připraveno:

- novou výstavu paní Ludmily Vysloužilové ze Svojanova u Bouzova, představující její oduševnělou, citlivou malbu na hedvábí a keramiku
- křest knihy pana profesora Milana Valenty z mohelnického regionu „Ukradené pověsti“
- besedu nad vzpomínkovou publikací „Spisovatelka Žofie Hekelová“ spolu s jejím synem panem Martinem Hekelem
- ve spolupráci s NG v Praze sérii přednášek o ikonografiích Starého a Nového zákona, jejichž první část nás zavede do doby „Od narození Panny Marie ke Zvěstování“.

## Připomínáme:

V tomto roce vyjde kniha „Kytice vzpomínek na Huga Šilberského a jeho přátele“. Pokud budete mít o tuto knihu zájem i s autorovým podpisem, zavolejte na telefon 723 312 825 nebo napište na [hana.galerielautner@seznam.cz](mailto:hana.galerielautner@seznam.cz). Pro ty, kteří rádi tvoří a chtěli by si zpestřit čekání na dobu, kdy bude možné pracovat společně pod střechou galerie, máme připraveny pracovní postupy různých výtvarných technik formou fotoreportáží. Informace na [hana.galerielautner@seznam.cz](mailto:hana.galerielautner@seznam.cz). Přejeme všem hodně zdraví a příznivější dobu na setkávání se a těšíme se na brzkou viděnou v galerii Lautner. Hana Šedinová



# PŘÍSPĚVKY ZASTUPITELŮ

## Príspevek zastupitele Petra Ernekerera

Skatepark v Mohelnici? V nedávnej dobe som bol oslovený nemalou skupinou občanov mesta, zda bych nepodpořil vybudování nového sportoviště – skateparku v našem městě. Možná realizace vzniku skateparku v Mohelnici je již několik let diskutována veřejností a s touto myšlenkou se již řadu let u mladé generace velice často setkáváme. Z těchto důvodů tedy vznikl společný návrh, který byl předložen k projednání radě města, a následně byl tento projekt schválen i v aktualizovaném Programu rozvoje města na roky 2021–2022. Návrh je podporován také sportovní komisí rady města. Jako vhodnou lokalitu k realizaci jsme společně navrhli starou asfaltovou plochu na ulici 1. máje, která dlouhou dobu sloužila jako depozitní místo pro uskladnění stavebního materiálu. V této lokalitě také vede teplovodní přípojka CZT, která má být v blízké budoucnosti umístěna do země a vytvoří se tak prostor pro napojení této lokality cyklostezkou po pravém břehu Mírovky (místo současného teplovodního potrubí). Předpokladem realizace je také nutnost opravy plochy skateparku (nový asfaltový povrch), instalace mobiliáře (lavičky, koše) a případná výsadba zeleně. Umístěním skateparku do této lokality by bylo logickým doplněním již stávajícího sportovního areálu v této části našeho města. Konečná sestava překážek bude závislá na jejich množství a provedení a samozřejmě také na vůli zastupitelů pro vyčlenění potřebné finanční částky. Tento nový sportovní areál by bylo možné také zatraktivnit i menším workoutovým hřištěm, kdy se jedná o venkovní posilovnu vybavenou pomůckami pro cvičení s vlastní vahou těla.



*Rozměr plochy na ul. 1. máje je cca 20 x 30 metrů*

Na tomto místě bych rád využil podnětu občanů a ocitoval bych jejich žádost a argumenty k realizaci. „Dle našeho názoru je v Mohelnici dostatečný počet venkovních ploch pro různé sportovní vyžití, ale chybí hřiště, které by mohli plnohodnotně využívat zájemci o jízdu na skateboardech a freestyle koloběžkách. Žijeme v době sedavého životního stylu a rozvíjejících se civilizačních chorob, kdy většina adolescentů i dospělých tráví větší část svého volného času s telefonem v ruce nebo u PC. V mnoha případech se setkáváme s mladistvými, kteří se znučeně poflákují s vrstevníky po okolí, a rádi bychom jim tímto způsobem nabídli jinou, zdraví prospěšnou, dostupnou a atraktivní alternativu/aktivitu, která by je přivedla k aktivnímu a zdravému životnímu stylu. Jistě si všichni obyvatelé města všimli dětí jezdících na freestyle koloběžkách či skateboardech. Určitě někteří z vás nadávali, že tato mládež ničí obrubníky na parkovištích a své triky předvádí na místech k tomu nevhodných. Z tohoto důvodu by bylo vhodné uvedené sportoviště vybudovat a i této skupině náctiletých dát najevo, že se na ně myslí a pro zdokonalování své techniky nemusí používat veřejná prostranství.“

Společně věříme, že se tento nový projekt podaří zrealizovat a bude co nejdříve sloužit všem zájemcům o tento druh sportovní aktivity.

### **Takto by nové sportoviště mohlo vypadat:**





**budova ul. Mlýnská**

**budova ul. Masarykova**



**Vážení rodiče,**

**zápis dětí do 1. tříd proběhne kvůli mimořádným opatřením bez účasti rodičů a dětí.**

**Zápis se uskuteční:**

**od 1. dubna do 30. dubna 2021**

### **Co nabízíme?**

- od 2. ročníku výuku anglického jazyka
- od 7. ročníku druhý cizí jazyk
- výuku plavání ve 2. a 3. ročníku
- letní i zimní pobyty na školní chatě Moravský Karlov
- 7. ročník - lyžařský výcvikový kurz
- širokou nabídku volitelných předmětů
- školní i třídní projektové dny
- školní družinu a školní klub
- servis výchovného a kariérového poradenství, škol. psycholog
- bohaté sportovní využití / sportovní hala, hřiště /
- výběr z mnoha zájmových kroužků



**Bližší info: [www.zsmlynska.cz](http://www.zsmlynska.cz)**

**Těšíme se na Vás!**

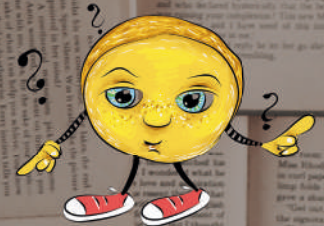


EVROPSKÁ UNIE  
Evropské strukturální a investiční fondy  
Operační program Výzkum, vývoj a vzdělávání



MAS Mohelnicko, z.s. a Městská knihovna Mohelnice  
pořádají akci

# Mohelnicko čtenářskou šifru



Čtenářská šifra je určena pro všechny, kteří chtějí zábavnou formou objevit nové a zajímavé knihy a nebojí se čelit výzvám. Podmínkou účasti je trvalý pobyt na území Mikroregionu Mohelnicko.

od 1. března do 15. dubna 2021 se vždy v pondělí a ve čtvrtek na **„WEBOVÉM PORTÁLU“** objeví soutěžní otázka



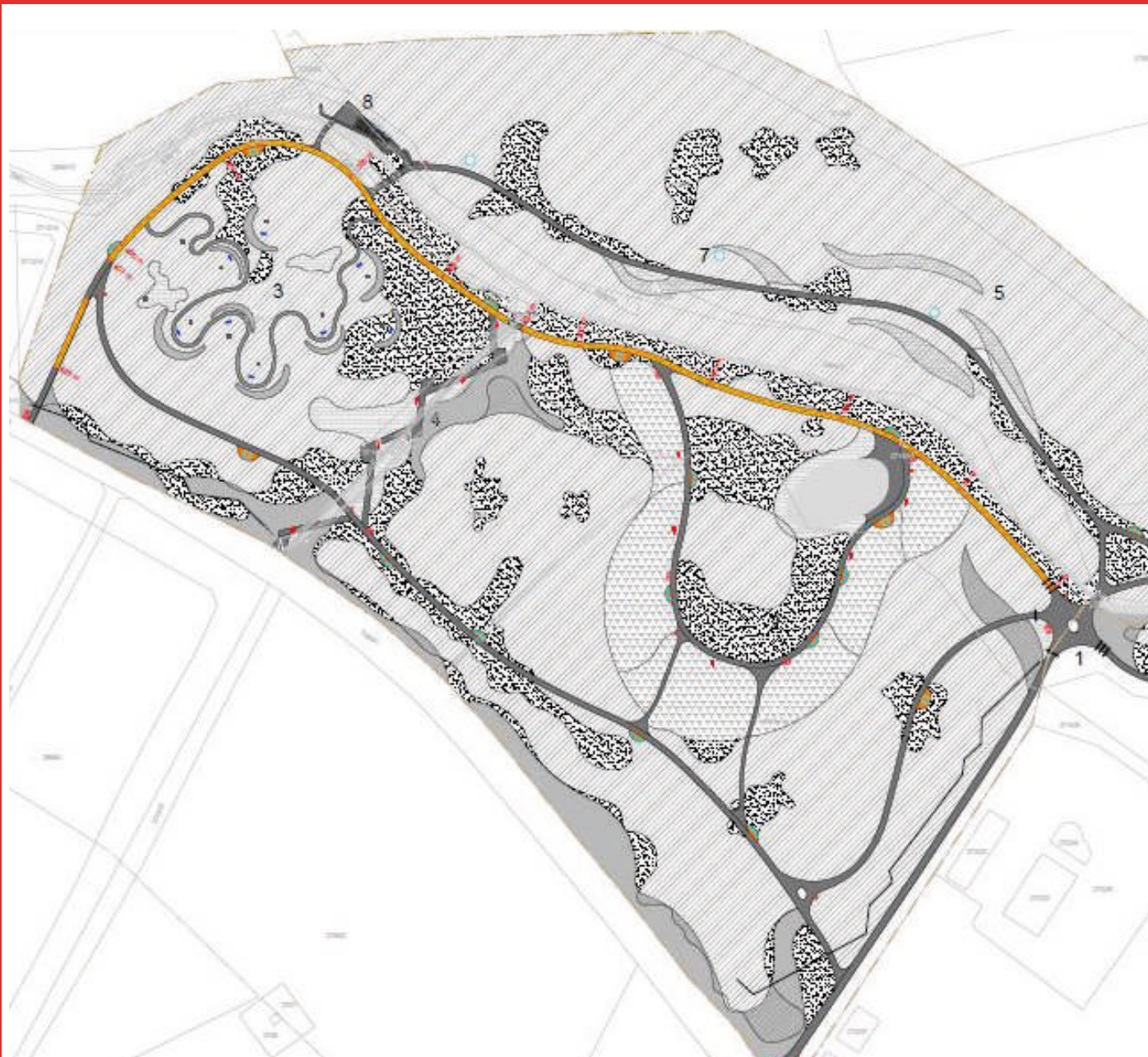
## Příspěvek zastupitele Miroslava Hlouška

### LESOPARK MOHELNICE STUDIE KRAJINÁŘSKÝCH ÚPRAV

Celá koncepce zpracování byla požadována od majitele, to je města Mohelnice, již delší dobu - cca od roku 2016, nikdy však nebyl ze strany města vznesen detailní plán ani požadavek na způsob členění a osazení oddychovými či rekreačními prvky v lesoparku. Proto byl dozorčí radou společnosti Lesy města Mohelnice doporučen známý a uznávaný zahradní architekt Prof. Ing. Ivar Otruba, CSc., se svým týmem spolupracovníků a projektant Ing. Tomáš Popelínský. Práce na studii a následném projektu započaly v roce 2016 za dohledu dozorčí rady. Celková realizace je odhadována na cca 18 mil. Kč, která by byla zpracovávána postupně po celkem asi 7 etapách za spoluúčasti prostředků získaných z různých evropských a národních fondů. V loňském roce jsme obdrželi první dotaci ve výši 2 mil. Kč a spoluúčast města by zde měla být cca 800 tis. Kč.

Každá následující etapa bude zpracovávána samostatně dle požadavků, případných návrhů a možností investora. Tento koncept by měl navázat na stávající park a pokračovat v odpočinkovém a rekreačním řešení stávajících ploch. Jsem si vědom toho, že bychom to mohli udělat jinak a jiným způsobem, a právě proto se na této studii podílelo mnoho lidí, řada z nich uznávaných v tomto oboru, kteří své práci rozumí a jsou odborníci na svém místě. Přesto však zůstává tento koncept otevřený na případná doplnění nebo i změny. Doufám však, že se jednou i tuto část podaří dokončit tak, aby byla vyhledávaným místem v Mohelnici.

**Podrobnější popis Miroslava Hlouška jednotlivých částí studie najdete v aktualitách na webových stránkách města Mohelnice pod názvem „Co se do zpravodaje nevezlo“.**







# ZEPTALI JSME SE ZA VÁS

## K tématu lesoparku jsme se zeptali i zastupitele Tadeáše Bači, který se věci aktivně zabývá:

### **Jednatel Lesů města Mohelnice na poslední zastupitelstvu uvedl, že ve věci studie lesoparku není nic špatně a nyní je nutné projekt realizovat, jaký na to máte názor?**

To rozhodně není pravda. Ve studii bohužel najdeme prvky, které jsou nerealizovatelné, uvedu pár příkladů. 1/ jezírko, které se nachází několik metrů nad hladinou Mírovky, což by obnášelo nutnost přivedení elektřiny a čerpání vody z Mírovky, které by vyšlo na desítky tisíc korun a nemá šanci získat povolení od Povodí Moravy, 2/ mokřad, který je plánován v místě vypusti Křemačovského rybníka, kterou však teče dostatek vody pouze v případě vypouštění a čištění rybníka, 3/ grilovací místo, které narušuje zákonem stanovené ochranné pásmo potoka. Nerealizovatelných a dle mého nesmyslných věcí však ve studii najdeme více.

### **Myslíte, že jsou ve studii maximálně využity stávající přírodní danosti lesoparku, nebo vidíte jiná řešení?**

Myslím, že mnohde nejsou. Realizace revitalizace lesoparku dle této studie povede například ke zrušení paloučku, který je léta vyhledávaným místem pro kulturní i sportovní vyžití, nebo k vykácení mnohých stromů, za zmínku stojí buky na levém břehu Mírovky a smrky i jedle podél silnice na Křemačov.

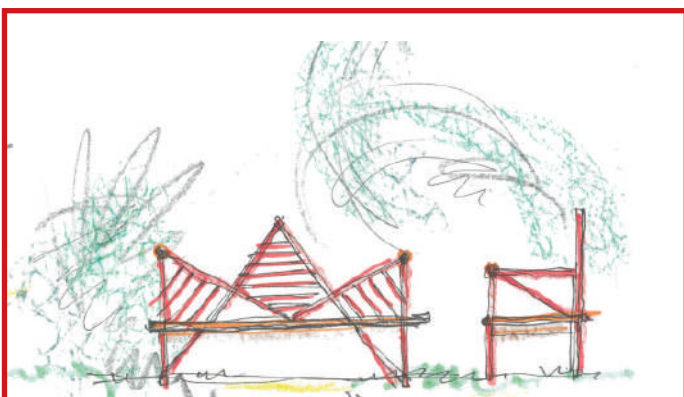
### **Myslíte, že je realizace navrhovaných řešení i z hlediska vynaložených financí efektivní a že má smysl?**

Rozhodně ne. Panuje všeobecná představa, že zdravé životní prostředí stojí spoustu peněz, ale není tomu tak. Nač kupovat mobiliář, jako atypické lavičky či proutěná hnízda, za stovky tisíc korun, když můžeme vytvořit mobiliář ze zdrojů lesoparku? Například z padlých stromů můžeme mít lavičky, které budou stát cenu nařezání stromů.

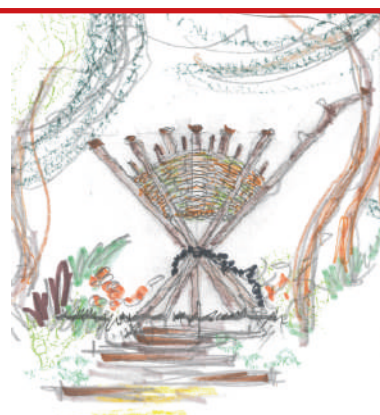
### **Jak si tedy představujete revitalizaci lesoparku?**

Rozhodně nejsem pro revitalizaci lesoparku za téměř 22 milionů korun, jak navrhuje tato studie. Naopak myslím, že bychom měli investovat především do obnovy zeleně, tedy výsadby stromů, keřů a květin, či opravy stávajících prvků v přední části parku, něco takového by nám přineslo mnohem víc užítka za mnohem méně peněz, kterých v dnešní době rozhodně není nazbyt.

**Více informací můžete vidět v reportáži s Tadeášem Bačou v Mohelnické televizi s názvem Revitalizace obnovy městského parku <https://www.youtube.com/watch?v=K8BA3AENg4U>**



**Lavice atypická - 5 ks za 73 205,- (vč. DPH).**  
To je cena, za kterou můžeme zakoupit desítky rostlin či zaplatit úpravu velkého počtu padlých stromů pro účel posezení.



**Dekorační prvek Hnízdo - 5 ks za 58 080,- (vč. DPH).**  
To je cena, za kterou můžeme zakoupit několik desítek keřů, stromů i květin.

## Na naše otázky odpovídá i starosta Pavel Kuba:

### **V posledním čísle zpravodaje jste sděloval, že navrhnete zřízení komise rady města pro lesopark. Proč nebyla komise zřízena?**

Rada města můj návrh nepodpořila, to se občas stane.

### **Jednatel společnosti Lesů města Mohelnice (LMM) Mgr. Ing. Hloušek se vyjádřil, že mu město Mohelnice od roku 2016 nedalo žádný plán ani požadavek představy lesoparku. Je to pravda?**

Město Mohelnice mu nic dát nemohlo, město Mohelnice jsou jeho občané, to on jistě jako bývalý radní moc dobře ví. Společnost LMM s.r.o. je městskou společností a jednatel je podřízený rozhodnutí valné hromady, potažmo Radě města Mohelnice. Rada města mu uložila, aby se řádně staral o lesopark. Každý návštěvník lesoparku si udělá obrázek sám, v jakém stavu se dnes lesopark nachází. Lesní cesty a paloučky zde existují léta, nechápu, jaký plán měl dostat? Ptal se snad někoho dříve na výsadbu stromů, které tam nechal vysadit?

### **Nicméně jednatel nechal vyhotovit studii, podle jeho tvrzení je otevřená vůči změnám, má 7 etap a realizace těchto etap má být spolufinancována z evropských a národních peněz.**

Ano, nechal vyhotovit studii za částku cca 200 000 Kč, o které ale nikomu neřekl, kterou už zaplatil v roce 2019 a kterou do června 2020 tajil. Jak jinak si vysvětlit, že ani občan, ani zastupitel nebo odborný orgán radnice neměli možnost cokoli ze studie připomínkovat. Navíc studie vznikla za peníze, které měl, podle mého názoru, odvést na pachtovním do rozpočtu města. Ve studii se mimo jiné uvádí: „V prostoru arboreta byla zvolena jedna vodní plocha, je nutno posoudit její technickou proveditelnost.“ Ze studie se normálně vychází a dává se přesné zadání k vytvoření prováděcího projektu a výkazu výměr, k tomu má studie sloužit. Podle mého názoru je studie nedořešená a za každou její další úpravu se bude znovu platit. Nebo se opravdu někdo domnívá, že renomovaní a vyhlášení odborníci budou zdarma přepracovávat studii, kterou již odevzdali? Co se týká vámi zmiňovaných 7 etap, tak o těch slyším poprvé a pan jednatel by měl podrobně sdělit rozsah každé jednotlivé etapy radě města, zastupitelům a veřejnosti. Na financování první etapy byla podána žádost o dotaci s cílem výstavby naučné stezky o délce 435 m obsahující 20 tabulí a infosloupků, nikoli jako rekonstrukce stávajících lesních cest. Co budou obsahovat další etapy, bude pro všechny překvapením a vůbec bych se nedivil např. vzniku arboreta se vstupným.

### **A váš názor k celkové částce 18 mil. Kč za realizaci a k částce 2,8 mil. Kč za první etapu?**

Jednatel uvádí neúplnou částku 18 mil. Kč, protože mluví o částce bez DPH. Skutečná částka s DPH je cca 22 mil. Kč. Částka za první etapu stanovená projektantem činila 2 338 523 Kč, ale jednatel podepsal smlouvu o dílo k první etapě na částku vyšší o cca 18 %, a to na 2 773 553 Kč. Zda jsou to smysluplně vynaložené peníze a zda šlo o normální výběrové řízení, musí posoudit finanční a kontrolní výbor zastupitelstva města. Uvedu příklad poslední doby: Mohelnice vybírá dodavatele na zhotovení cyklostezky Mohelnice–Mírov, projektová cena je 31 mil. Kč. Výsledkem výběrového řízení by měla být podle jednatele částka + 18 %, což je 36,5 mil. Kč. Ve skutečnosti tato částka nedosahuje ani 19 mil. Kč.

### **Na ZM ale jednatel sdělil, že s ním nikdo z odborů města spolupracovat nechtěl.**

Viděli jsme zpracovanou demonstraci, kolik stálo úsilí, jenž jednatel musel vynaložit k získání dotace. Osobně mne to potěšilo, každý ze zastupitelů mohl alespoň vidět, jaká práce se odvádí, když ročně získáme několik dotací, násobně vyšších. Nicméně zajímavá je ta část, na kterou se ptáte. Jednatel sdělil, že má dva e-maily o odmítnutí spolupráce s odborem rozvoje MÚ. Jeden přečetl, druhý si schoval, že ho přečte později, což na tomto fóru neučinil. Podle mého názoru záměrně. Pan jednatel používá manipulativní praktiky, jeho jednání je nedůstojné, což je vše, co k tomu chci sdělit.

## **Jarní výsadba stromů**

V dubnu a květnu letošního roku proběhne další výsadba stromů. Celkem bude vysazeno 110 stromů, a to v následujících lokalitách: Květin 17 stromů – višně, okrasná třešeň, vrba převislá; Křemačov 24 stromů – švestka, višně, ořešák, třešeň, javor; Mohelnice v lokalitě Květná – Zábřežská 10 stromů – sakura, habr, jerlín japonský, Stanislavova u Mírovky 10 stromů – muchovník, buk, jerlín japonský, Za Penzionem 20 stromů – muchovník, jírovec, buk, sakura, třešeň, platan, jerlín japonský; Libivá 29 stromů – švestky blumy, ryngle, višně, lípa, jablono, třešeň, lípa.

Projekt bude realizován za finanční spoluúčasti Státního fondu životního prostředí ČR dle podmínek Národního programu Životního prostředí. Výsadba bohužel proběhne bez aktivní pomoci občanů vzhledem k nutnosti dodržovat vládní nařízení a chránit tak zdraví své a ostatních. Je to škoda, protože když si občané stromy sami zasadí, mají k nim vztah, chrání je a celá akce vede ke stmelení komunity a sounáležitosti s daným místem. Věříme však, že stromy budou občanům dělat radost v této nelehké době, přestože si je nemohou sami vysadit.

-tk-

# KRÁTKÉ ZPRÁVY ZE ŠKOL

## Zápis ZŠ Vodní

Srdečně vás zveme k zápisu do 1. tříd na základní škole Vodní. Zápis do 1. tříd ZŠ Mohelnice, Vodní 27 se uskuteční v termínu

1.–30. dubna 2021. Zápis proběhne bez osobní přítomnosti žáků a rodičů. Všechny důležité informace naleznete na stránkách

www.zsm.cz nebo na facebooku. Určitě přemýšlíte nebo váháte, kam přihlásit svoje dítě k povinné školní docházce. Dovolte, abychom vás stručně seznámili s tím, co naše škola nabízí a čím vám můžeme být prospěšní.

### **Nabízíme moderní, přívětivé a podnětné prostředí**

• Odborné učebny 2. stupně prošly rozsáhlou modernizací. Všechny učebny jsou vybaveny projekční a interaktivní technikou. Žáci mohou pracovat s elektronickými a multimediálními učebnicemi a dalšími moderními pomůckami. Jazykové učebny jsou nově vybaveny sluchátky pro lepší poslech konverzace a hudby.

### **Modernizací prošly také třídy školní družiny a školního klubu, které žákům nabídnou nové aktivity při trávení volného času. Do nového barevného kabátu se také oblékly chodby školy.**

• Naše škola disponuje dvěma tělocvičnami. V loňském roce byla ukončena rekonstrukce školního hřiště a jeho okolí, které se změnilo v multifunkční zařízení pro sport a rekreační aktivity dětí. Na své si přijdou také nejmenší děti, pro které je připraveno barevné dětské hřiště plné prolézaček a šplhadel. Zde se můžou odreagovat a procvíčit svoji mrštnost. Připravena je také venkovní zastřešená učebna pro učení v přírodě. V neposlední řadě chceme zmínit také moderní školní jídelnu, ve které paní kuchařky připravují nejen chutné obědy s výběrem ze dvou jídel, ale také pestré svačinky. Příjemným zpestřením jídelníčku je ovoce a zelenina díky projektu „Ovoce do škol“.

### **Zajišťujeme kvalitní vzdělávání**

• Naše škola je zárukou kvalitního vzdělávání, o čemž vypovídají úspěchy našich žáků v různých soutěžích a kláních. Naším cílem je výuka s osobním přístupem k dítěti a důrazem na jeho speciální vzdělávací potřeby. Tento přístup je zajištěn spoluprací učitelů se školním speciálním pedagogem a možností začlenit do vzdělávání dětí asistenty pedagogů. Nedílnou součástí výchovného působení je prevence rizikového chování žáků, což je zajištěno spoluprací s naším metodikem prevence a dalšími institucemi. Součástí našeho vzdělávání je také kvalitní výchovné poradenství při volbě budoucího povolání.

### **Zařazujeme projektové dny, podporujeme zdraví, sport a kulturu**

• Během celého roku škola připravuje projektové dny - Recyklohraní, Den jazyků, Papír za papír, Den stromů, Zdravé zuby, Školní akademie a mnoho dalších. Samozřejmě jsou také dlouhodobé projekty ve spolupráci s jinými institucemi, např. Zdravá záda (cvičení s velkými míči a overbaly), besedy s Poradnou zdraví Šumperk, Chodec a Cyklista ve spolupráci s DDM Mohelnice, přírodovědný kurz „Sluňák“ nebo plavecký výcvik s TJ Delta. Součástí vzdělávání jsou pravidelná divadelní představení v MKC v Mohelnici a také zájezdy dětí z 1. stupně do divadla v Šumperku.

• Naše škola podporuje zdravý pohyb dětí. Každoročně pořádá školní a okresní soutěž Odznak všestrannosti olympijských vítězů. Pokud nevíte, co se pod tímto názvem skrývá, naši žáci vám rádi poradí nebo ukáží fotku s patronkou tohoto projektu - olympioničkou Šárkou Kašpárkovou.

• Na 1. stupni jsou velmi oblíbené letní a zimní pobyty v přírodě, v zimě spojené s výukou lyžování. Na 2. stupni probíhá pravidelně zimní lyžařský kurz, letní sportovní kurz a jiné výchovně-vzdělávací pobyty.

• Každý rok škola organizuje jazykový kurz s rodilými mluvčími, kde si děti nenásilnou formou procvičí a zdokonalí svoje jazykové dovednosti.

### **Organizujeme volnočasové aktivity**

• A co po vyučování? Pestrá nabídka sportovních, hudebních, jazykových i tvořivých aktivit a kroužků zve k návštěvě školní družiny a školního klubu. Odpolední čas mohou děti trávit také v kuchyňce, keramické dílně nebo na plaveckém bazénu. Pravidelně probíhají tyto oblíbené tvořivé dílny: Svičkování, Advent, Jarohrátky a Den matek.

Ještě jste se nerozhodli? Možná vás přesvědčí poslední důležitá informace: Současné nelehké situaci způsobené covidem-19 se naše škola rychle přizpůsobila a zavedla distanční způsob výuky, který probíhá pravidelně a kvalitně a který je „šitý na míru“ dětem podle věku a možností s přihlédnutím k jejich individuálním potřebám. Tak neváhejte a přijďte mezi nás. Těší se na vás třídní učitelé prvních tříd a kolektiv celé školy.

*Mgr. Lenka Skácelová*

## Zápis ZŠ Masarykova

Ředitelka Střední školy, Základní školy a Mateřské školy Mohelnice, Masarykova 4 vyhláší zápis dětí do první třídy základní školy zřízené podle § 16 odst. 9 školského zákona na školní rok 2021/2022. Ředitelka Střední školy, Základní školy a Mateřské školy Mohelnice, Masarykova 4 v souladu se zákonem č. 561/2004 Sb., o předškolním, základním, středním, vyšším odborném a jiném vzdělávání (školský zákon), ve znění pozdějších předpisů a vyhlášky č. 27/2016 Sb., o vzdělávání žáků se speciálními vzdělávacími potřebami a žáků nadaných, ve znění pozdějších předpisů, vyhláší termín a místo pro zápis dětí do první třídy základní školy.

Zápis dětí (dětí narozené do 31. 8. 2015 a dětí, jimž byla odložena školní docházka) se koná v období od 1. dubna do 30. dubna 2021, kdy bude možné podat žádost o přijetí k povinné školní docházce, případně žádost o odklad školní docházky. Žádost mohou zákonní zástupci doručit následujícími způsoby:

- do datové schránky školy: ijufcrk
- e-mailem s elektronickým podpisem zákonného zástupce: skola@szm-mohelnice.cz
- poštou: Střední škola, Základní škola a Mateřská škola Mohelnice, Masarykova 4, 789 85 Mohelnice
- osobním podáním v budově školy

K žádosti zákonní zástupci přiloží kopii rodného listu dítěte, doporučení školského poradenského zařízení, v případě žádosti o odklad školní docházky vyjádření odborného lékaře nebo klinického psychologa. Seznam přijatých žáků bude zpřístupněn na webových stránkách školy.

## Ze školy ZŠ Mlýnská:

### Družina plná badatelů

Během měsíce února byl pro děti prvních a druhých tříd navštěvujících školní družinu při ZŠ Mlýnská připraven netradiční program. S nadšením a plny otázek se postupně po odděleních školní družiny podívaly do učebny přírodopisu. Na první pohled dětem zajiskřilo v očích, když uviděly lidskou kostru. A hned potom jejich pozornost upoutali vycpaní dravci. Nešlo však o prohlídku pomůcek do hodin přírodopisu. Hlavním bodem programu bylo BĚDÁNÍ. Žáci se po skupinách seznámili hravou formou se základy fyziky a chemie. Kouzlo tmy jako Harry Potter si vyzkoušeli při neviditelném zhasnutí svíčky. Jako druhý pokus si děti navzájem psaly tajné vzkazy, které díky pH vlastnostem látek dokázaly rozluštit. Tímto děkujeme paní učitelce Tereze Strupkové za zajímavá odpoledne a věříme, že až se ve škole opět všichni sejdeme, k pokusohraní se opět vrátíme! Zvědavost a zájem o přírodní děje je potřeba u dětí pěstovat. Bádání zdar!



### Maškarní karneval

Druhá polovina února byla v našich družinách při ZŠ Mlýnská věnována tradicím masopustu a karnevalům. Děti tvořily v rámci své družiny společně i jednotlivě nejen karnevalovou výzdobu, ale také veselé klauny, masky a škrabošky dle své fantazie. Ve středu 24. února pak vypukl ve všech družinách maškarní karneval. Školními chodbami se nesl dětský smích a jásos. Děti se převlékly za své oblíbené superhrdiny, pohádkové bytosti nebo zvířátka. Paní vychovatelky si připravily spoustu zábavných soutěží a her, u nichž si děti procvičily svou obratnost, postřeh i trpělivost. Za rozhýbání těla a procvičení tanečních variací děkujeme paním učitelkám z druhého stupně Tereze Strupkové a Kláře Strupkové. Odpoledne jsme si všichni pořádně užili a děti domů odcházely s úsměvy na tvářích a sladkou odměnou.

*Vychovatelky ŠD*



### Sněhulákový den na Mlýnské

Letošní zima nás mile překvapila a v únoru jsme se dočkali bohaté sněhové nadílky. Děti si užily sáňkování, bobování, lyžování, koulování a konečně si také mohly postavit sněhuláky.

Protože se v březnu již blíží jaro, tak jsme se v 1. B třídě rozhodli, že se rozloučíme s odcházející zimou a sněhuláky si postavíme i ve třídě - během projektu Sněhulákový den.

Dne 24. února jsme do školy přišli oblečení v bílém oděvu, vyrobili jsme si černé knoflíky, červené nosy a barevné klobouky. Byli z nás sněhuláci. Pracovali jsme ve čtyřech dílnách. Dvě byly zaměřené na výtvarnou a pracovní činnost, třetí byla vědomostní a čtvrtá se konala v tělocvičně.

V matematice jsme počítali se sněhovými koulemi, řadili sněhuláky podle počtu knoflíků. Ve skupinách jsme vyhledávali a porovnávali obrázky sněhuláků, dokreslovali zimní obrázky a hledali stopy zvířátek. Vystřihovali jsme sněhové vločky, ze kterých jsme potom postavili velkého sněhuláka. Ten nejkrásnější sněhulák vznikl jako společná práce všech dětí.

V tělesné výchově jsme hráli zimní hry - např. Na mrazíka, Sněhuláci, hýbejte se, Kdo se bojí sněhuláka. Uspořádali jsme také sněhulákové soutěže - chodili jsme ve stopách sněhuláků, jezdili na snowboardu, skákali na sněhových koulích, prolézali sněhovým tunelem, kuleli sněhové koule, přeskakovali sněhové závěje. Naše kamarádství s ostatními sněhuláky jsme si ověřili během hry s padákem přátelství.

Ve třídě jsme si na závěr vytvořili každý svého sněhuláka. Za naši snaživost a pečlivost jsme získali Sněhulákový diplom.

Uvidíme, zda nás v březnu ještě nepřekvapí sněhová nadílka, a my si budeme moci postavit opravdového sněhuláka i venku.

*Mgr. Dagmar Čepová*





## Zprávičky z naší školičky

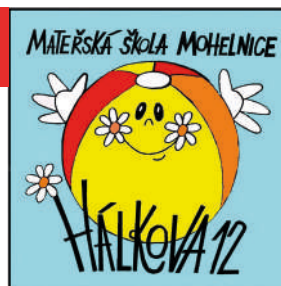
Naše Mateřská škola Hálkova je stejně jako mnoho jiných z důvodu nekončící pandemie od 1. března 2021 uzavřena. Proto jsme zahájili distanční vzdělávání a rodičům pro děti nabízíme pracovní listy, náměty a tipy na různé činnosti, které mohou praktikovat jak doma, tak i venku.

Od září roku 2020 naše mateřská škola komunikuje se zákonnými zástupci dětí skrze webové stránky a především prostřednictvím jednotlivých skupin v aplikaci WhatsApp. Skupiny v aplikaci WhatsApp jsou rozděleny dle jednotlivých tříd, do kterých jsou zařazeni rodiče dětí, příslušní pedagogové, vedoucí školní jídelny a ředitelka MŠ. Potřebné informace, postřehy a dojmy si tak můžeme navzájem sdílet a okamžitě na ně reagovat.

Minulý týden jsme pro děti ze třídy „Berušek“ prostřednictvím aplikace WhatsApp zahájili „Čtení do ouška“. Mohou se tak v podvečerních hodinách setkávat s jejich učitelkou při četbě na pokračování a být s ní alespoň částečně v kontaktu. „Vidět se“, i když do mateřské školy nechodíme, je pro nás i děti určitě zcela nový zážitek a spolupráce pedagogů s rodiči tak dostává nový rozměr. Všem rodičům za tuto spolupráci mockrát děkujeme.

Moc se těšíme, až se zase uvidíme osobně.

*Za kolektiv MŠ Iva Kunčická*



Dům dětí a mládeže Magnet Mohelnice organizuje i v době nepříznivé epidemiologické situace a v souladu s platným nařízením vlády ČR venkovní aktivity určené pro rodiny s dětmi. Pro případ nepříznivého počasí může veřejnost ve volném čase využít i aktivity online. Více informací obdržíte na webových či facebookových stránkách DDM Magnet. Malou ukázkou najdete níže.

### VYHODNOCENÍ SOUTĚŽE O NEJORIGINALNĚJŠÍHO SNĚHULÁKA

Soutěž o nejoriginálnějšího sněhuláka byla ukončena 28. 2. 2021 a má své výherce. Potěšil nás váš velký zájem a počet výtvorů. Vaše díla jsme rozdělili do dvou kategorií - Sněhuláci ze sněhu a „Nesněhovi“ sněhuláci. V každé kategorii vybrala nezávislá odborná porota pět „nejsněhuláků“. Výhercům gratulujeme. Nevyhráli jste? Nesmutněte, i pro vás jsme připravili odměnu za účast. Až to epidemiologická situace dovolí, zveřejníme na našich webových a FB stránkách termíny předání odměn. Autor sněhuláka: Veronika Petříková

### KŘÍŽEM KRÁŽEM MOHELNICÍ

Po velkém zájmu o předchozí etapy máme pro vás připraveno další putování „Křížem krážem Mohelnicí“. Na webu DDM Magnet Mohelnice naleznete novou mapu a další sadu úkolů pro třetí etapu. Správné odpovědi zasílejte na e-mail: ddmohelnice@gmail.com. Uzávěrka 3. etapy je 25. 4. 2021. Všem dosavadním účastníkům KKM sdělujeme, že předání odměn proběhne při příznivější epidemiologické situaci. Termín předání odměn zveřejníme na našich webových a FB stránkách. Děkujeme za pochopení.

### MAGNETICKÁ VÝZVA - JARO S DDM

Vítáme vás u další online aktivity DDM Magnet pro rok 2021. Tentokrát pro vás máme připravenou akci s názvem Magnetická výzva 2021. Jde o splnění čtyř výzev inspirovaných v duchu čtyř ročních období. Akce je určená nejen pro děti, ale i pro celou rodinu. Splněné úkoly zasílejte na e-mail: ddmohelnice@gmail.com. Podrobnější informace získáte na webových nebo FB stránkách DDM Magnet.

### ZAJÍČKOVA VELIKONOČNÍ ZÁHADA

Přijďte si užít netradiční rodinnou oslavu svátku jara. Čekají vás úkoly od velikonočního zajíčka, který vás nejen provede Mohelnicí, ale i připomene a osvěží velikonoční zvyky a tradice. Správným splněním úkolů objasníte zajíčkovu záhadu. Pro každého účastníka je připravena odměna. Velikonoční zajíček bude v Mohelnicí od 26. 3. do 11. 4. 2021. Více informací a nápovědu ke hře získáte na webových nebo FB stránkách DDM Magnet.

*Mgr. Miroslav Škopík, DDM Magnet Mohelnice*

## VHZ zahajuje výstavbu splaškové kanalizace v Újezdě

Společnost Vodohospodářská zařízení Šumperk, a.s., (VHZ) podepsala dne 18. 3. 2021 smlouvu o dílo na výstavbu nové splaškové kanalizace v Újezdě. Během roku 2021 dojde k položení bezmála 3700 m kanalizačního potrubí, které vytvoří předpoklad pro napojení 81 nemovitostí a odkanalizování cca 273 EO. Stavební práce budou provádět společně firmy TRASKO, a.s., a TRASKO, inženýrské stavby, s.r.o. Přípravné práce na realizaci budou zahájeny dne 31. 3. 2021, vlastní stavební činnost bude zahájena v půlce měsíce června 2021 výstavbou kanalizačního přivaděče na napojení na Horní Krčmy. Od půlky srpna pak bude naplno zahájena výstavba v zastavěné části Újezdu. Nejvíce stavebních prací bude provedeno v roce 2021, práce však budou pokračovat i na jaře roku 2022. Veškeré stavební práce pak budou ukončeny nejpozději do konce dubna 2022. Bližší informace k výstavbě, harmonogram výstavby a kontakty lze získat na [www.vhz.cz](http://www.vhz.cz). Cena investice bude činit 19 mil. Kč bez DPH, dotace Státního fondu životního prostředí činí 12 mil. Kč, zbylé náklady hradí společnost VHZ a město Mohelnice.

*Za společnost VHZ Martin Budiš, výkonný ředitel*

## Co pro vás připravujeme v Domě kultury

I přes současnou nepříznivou situaci, se kterou se všichni potýkáme, v Domě kultury nezahálíme a plánujeme spoustu akcí. Jednou z nich je druhý ročník Brusových slavností, který se uskuteční 11. 9. 2021 na nám. Svobody v Mohelnici. Můžete se těšit na bohatý program, který jistě zaujme všechny generace. Hlavní program je naplánován od 13.00 hod. Z účinkujících se vám představí THE ADDAMS SISTERS, MADALEN, IVAN MLÁDEK A JEHO BANJO BAND, LUCIE COVER BAND, KERN A HERGOTT ROCK. Máme také zajištěn bohatý doprovodný program, loutkovou pohádku nejen pro nejmenší, vystoupení šaška Víkyho, ohnivou show a vystoupení Mohelnické Sebranky s ukázkou scénického šermu a další.

Ve dnech 22. a 23. 10. chystáme Festival loutek se spoustou loutkových pohádek, který se v loňském roce nemohl uskutečnit. Proto jsme se rozhodli udělat jej ještě pestřejší než doposud.

Také se můžete těšit na koncert Davida Kollera dne 29. 10. 2021 v 19.00 hod. v Domě kultury a talkshow populárního módního návrháře Osmanyho Laffity, který k nám zavítá 15. 10. 2021.

V předvánočním čase vás také zveme na dva vánoční koncerty. Jako první naladí sváteční atmosféru česká zpěvačka a kytaristka Věra Martinová&Meritum svým jubilejním koncertem dne 10. 12. 2021 a 17. 12. 2021 se představí našemu publiku Josef Vágner s místním pěveckým sborem DPS Arietta.

Zmíněné kulturní akce představí pouze část z mnoha dalších naplánovaných. Nezbyvá nám však nic jiného, než pevně doufat, že se vše uskuteční a kultura se bude moci vrátit co nejdříve k normálnímu provozu a Mohelnice opět ožije.

Také velice děkujeme těm, kteří jsou trpěliví a chápou přesouvání divadelních představení a koncertů, které měly proběhnout již v loňském roce.

*Jana Drechslerová*

## Turisti

Vzhledem k momentální situaci se nekonala letos schůze turistického oddílu, přesto se výbor sešel, aby si ujasnil, jak řešit plán na letošní rok. Vycházky pro veřejnost a další společné akce budeme řešit, až to situace dovolí. Když byla ještě možnost začátkem roku, podnikli jsme pár výletů. Jakmile to situace dovolí, opět náš plán činnosti rozdáme všem, kteří s námi v minulosti podnikali výlety. Samozřejmě jako každý rok provedeme úklid parku.

Takže všichni naši příznivci budou včas informováni o akcích jak plánkem, tak v místním zpravodaji, budem rádi za účast na našich společných výletech.

*Za výbor sportovního klubu turistika Mohelnice Vítek Jaromír*

## ZAPOJME SE DO CELOSTÁTNÍ VÝZVY 10 000 KROKŮ

**Výzva trvá od 1. do 30. dubna 2021 a nejde ani tak o to, abychom jako město vyhráli. Cílem by spíše mělo být, aby se nás zapojilo co nejvíce a udělali jsme tak něco pro své zdraví.**

### O projektu Deset tisíc kroků

Chůze je nejpřirozenějším lidským pohybem, posiluje naše tělo i mysl.

V době, kdy jsou naše tělo a mysl vystaveny náročným zkouškám, přichází nezisková organizace Partnerství pro městskou mobilitu s výzvou pro všechny „pojdte s námi cestou ke zdraví“, zařadte chůzi nebo běh mezi své každodenní činnosti.

Cílem projektu je motivovat lidi k pravidelné aktivitě vykonané po svých vlastních nohách, a to alespoň po dobu jednoho měsíce. Už jen pravidelný záznam a sledování aktivity nám pomůže lépe porozumět našim pohybovým návykům.

Výzva 10 000 kroků pracuje s magickou hranicí deseti tisíc, což je zhruba 7,5 km. Ve skutečnosti však stačí mnohem méně kroků, aby byl organismus odolnější. Důležitější než objem je spíše pravidelnost, svižné tempo a příjemné prostředí.

Aktivitu je možné v rámci výzvy monitorovat na jakémkoliv zařízení a následně ji v podobě printscreenu nahrát do svého profilu. Každý kilometr je bodově ohodnocený, přičemž je zde zohledněn věk účastníka a jeho BMI. Snahou je i těmto lidem umožnit umístění na prvních místech „výkonnostního“ žebříčku. Na účastníky s nejvyšším počtem nasbíraných bodů čekají zajímavé ceny.

Svou účastí plňte nejen svou osobní výzvu, ale také motivujete ostatní. To je nejlépe umožněno v rámci týmů, které účastníci mohou tvořit. Vzájemně povzbuzení, spolupráce a pomoc jsou tou nejlepší motivací těm, co to nejvíce potřebují.

Celá výzva probíhá v úzké spolupráci s jednotlivými městy, která své občany v chůzi aktivně podporují. Obyvatelé o výzvě informují a připraví pro ně nejen zajímavé ceny, ale i příznivé podmínky. Poskytnou jim tipy na zajímavá místa k navštívení a následně s nimi spolupracují na procesech zlepšování města.

# SPOLEČENSKÁ KRONIKA

## Vyšehorky: Vzpomínka na katolického kněze Františka Líznu

Minulý měsíc zemřel ve věku 79 let katolický duchovní, jezuita a bývalý chartista František Lízna. Dlouhodobě se potýkal s těžkými zdravotními problémy, bezprostřední příčinou úmrtí byl koronavirus. Protože to byla výrazná osobnost a mohli jste se s ním potkat nejenom na Vyšehorkách, kde v posledních letech působil, ale i v Mohelnici, dovolte nám ho právě v tomto období Velikonoc krátce připomenout. František Lízna vyrůstal v Jevíčku v katolicky vedené rodině. Žil v malém bytě nad hospodou v domku naproti kostelu. Po osmi dnech od narození nechali Františka rodiče pokřtít.

Na svého tatínka vzpomínal jako na člověka, který se nezdráhal k výchově svých synů použít rákosku. Vtloukal do nich křesťanské ctnosti. A ukázal jim je i v praxi – odmítl spolupráci s KSČ. Odpor vůči komunismu byl v rodině stejně pevný jako víra. Ředitel gymnázia před Františkem roztrhal jeho přihlášku na práva a sdělil mu, že ho čeká dělnické učňovské povolání, za což mu byl Lízna podle svých slov do posledních dní vděčný. V učení ale moc dlouho nevydržel. Mladý František strhl z národního výboru rudý prapor, rozervál ho na kusy a rozvěsil po stromech. Druhý den Františka sebrali. Strávil sedm měsíců v Jáchymově, následovala vojna v Michalovicích. I na vojně měl malér na Prvního máje. Odmítl nést v průvodu transparent a ze vzpurného vojáka se stal pasáček prasat.

Po vojně přijal místo jako dělník v uherskobrodském cukrovarnickém národním podniku. Skládal pytle cukru do vagonů určených na export do Rakouska. Jednou se mu podařilo vytvořit si skryté místo mezi cukrem a před zaplombováním se ve vagonu skryl. Moc si z cesty nepamatuje, protože ji prospal. Vytáhli ho z vagonu na hranicích. Za pokus o ilegální opuštění republiky odseděl rok na Pankráci.

Tak odstartoval Líznův souboj s komunistickým režimem. Na síle nabral poté, co podepsal jako jeden z prvních Chartu 77. Za mříže putoval z čistě politických důvodů ještě několikrát, celkem ho tam režim poslal na čtyři roky. Když působil jako pasáček, sblížil se s romskou menšinou a na Pankráci se poprvé ocitl mezi opravdovými zločinci. Když koncem 60. let došlo k rozvolnění, směl vystudovat teologii a přijmout svěcení. Už po první veřejné mši v roce 1974 ale přišel o tehdy nutný státní souhlas s oficiálním kněžským působením. Po listopadu 1989 požádal jezuitské představené, aby směl nabídnout své služby vězňům, Romům a obecně lidem, kterým ani pád režimu neotevřel cestu z okraje společnosti. Dokonce se přihlásil k romské národnosti a v roce 1995 nastoupil jako vězeňský kaplan do jedné z nejtvrdších českých káznic u nás, a to na nedaleký Mírov.

Řekl si o celou, aby byl vězňům k dispozici i v noci, ale byla mu přidělena fara na Vyšehorkách, ze které do věznice docházel pěšky nebo dojížděl. Po odchodu z Mírova (sloužil tam celkem devět let) začal propuštěné vězně i další lidi, kteří neměli kam jít, ubytovávat na své faře ve Vyšehorkách u Mohelnice. „Stalo se, že mi jeden chlapec na Velký pátek přišel ministrovat a už na Bílou sobotu mi ukradl několik tisíc. Jiný mi rozmlátil auto. Ve dvou případech už tu tekla krev, jednou mě ohrožovali nožem, kastrol tu letěl,“ líčil dění v domě, který nezamykal.

Poslední rozloučení s páterem Líznou se uskutečnilo v pátek 12. března při mši svatě v jezuitském kostele Nanebevzetí Panny Marie v Brně.

-tk-



## ZESNULÍ

Daniela Krpcová z Klopiny 69 let

Hynek Motlíček z Úsova 74 let

Ivan Michalko z Vlčí 79 let

Marta Linhartová z Mohelnice 77 let

Ladislav Dittrich z Mohelnice 62 let

Ema Školová z Maletína 65 let

Anna Horáková z Mohelnice 76 let

Ivan Opravil z Loštic 76 let

Mária Ruprechtová z Loštic 83 let

Marie Krayzlová z Mírova 77 let

Hedvika Dostálová z Úsova 88 let

Milan Horníček z Mohelnice 57 let

Emanuel Krčál z Mohelnice 74 let

Jarmila Píkrlová z Loštic 85 let

## VZPOMÍNKA

Dne 7. 4. 2021 by oslavila 80 let života paní Anička Scholzová, 9. března jsme si připomněli 9 let výročí tragického úmrtí.

Dne 14. 4. 2021 by její manžel Rudolf Scholz oslavil 85. narozeniny, v září uplyne 5 let od jeho náhlého úmrtí.

Děkujeme všem, kteří s námi uctí tichou vzpomínkou.

Rodina

## Úřad práce informuje

K 28.2.2021 bylo na Úřadě práce ČR, oddělení kontaktního pracoviště Mohelnice evidováno celkem 594 dosažitelných uchazečů o zaměstnání a podíl nezaměstnaných osob byl 5,2 %. Pouze z Mohelnice bylo k 28.2.2021 v evidenci 331 dosažitelných uchazečů o zaměstnání a podíl nezaměstnaných osob byl 5,6 %.

Mohelnický zpravodaj. Měsíčník. Vydává město Mohelnice, U Brány 2, 789 85 Mohelnice, IČO 00303038, DIČ CZ00303038. Evidenční číslo MK ČR E 12893. Redakční rada (-redakce-): Mgr. Dagmar Čepová, Šimon Švub (-šš-), Mgr. Tereza Konečná (-tk-). Redakční radu jmenuje Zastupitelstvo města Mohelnice. Redakční mail: <mohelnickyzpravodaj@gmail.com> Šéfredaktor: Bc. Martina Nenkovská (-mn-). Příjem plošné inzerce: Adéla Karabcová, <karabcova@mksdk.cz>, tel.: 583 430 915. Vychází každý měsíc a nese i jeho pořadové číslo. Uzávěrka: 20. dne ve 12 hodin předchozího měsíce. Výtisk zdarma. Náklad: 4 300 ks. Tisk: Tiskárna Křupka Mohelnice. Nevyžádané rukopisy a obrazové materiály se nevracejí. Redakce se nemusí ztotožňovat s názory prezentovanými ve člancích dopisovatelů. Nepodepsané příspěvky jsou redakční záležitostí. V redakci jsou k nahlédnutí Zásady pro vydávání Mohelnického zpravodaje. Vydavatel neodpovídá za věcný obsah uveřejněných inzerátů. Vydavatel si vyhrazuje právo zveřejnit publikované materiály na internetu. Přetiskování redakčních materiálů bez souhlasu redakce není dovoleno. Grafická úprava Jan Blažek ml. Za případné chyby se omlouváme. Periodický tisk územního samosprávného celku.

**Miele**

**Výroba v**  **Uničova**

[karieravmiele.cz](http://karieravmiele.cz)

- placená reklama -

**VYRÁBÍME TOP SVĚTLOMETRY.  
V MOHELNICI.**

**HELLO, HELLA!**  
[hella.jobs.cz](http://hella.jobs.cz)

Technology with Vision



- placená reklama -



## LESOPARK MOHELNICE STUDIE KRAJINÁŘSKÝCH ÚPRAV

Doplnění příspěvku zastupitele Miroslava Hlouška o jeho detailnější popis studie lesoparku

### A nyní něco k uvedené studii:

Řešené území o rozsahu cca 8,5 ha navazuje na městský park a sportovní areál s koupalištěm. Vstup do areálu je zdůrazněn vstupní branou „Pozdrav lesu“, která je vytvořena sdruženou výsadbou pyramidálních listnatých stromů navzájem se dotýkajících svými korunami. Je zde též umístěn vstupní orientační informační panel. Vstupuje se do první části – naučného celku s exotickými dřevinami – arboreta s doplňujícími vodními prvky. Výsadby navazují na skupinu stávajících exotů našeho lesoparku (červenolistý buk, katalpa) a jsou rozčleněny do čtyř skupin: „čtyřlístku“ světových fytogeografických celků, jimiž jsou dřeviny Evropy, Euroasie, Asie a Ameriky. Počet vysazených jedinců – převážně stromů listnatých a jehličnatých, není příliš vysoký co do počtu taxonů (20-25). Tyto porosty vysokých dřevin jsou doplněny v předpolí výsadbou keřů vztahujících se svým rozšířením k uvedeným geografickým celkům. Porosty jsou rozmístěny po obvodu stávajícího volného prostranství – louky, zpřístupněny pěšinou s mlatovým povrchem s obrubou z lomového kamene, kterou doprovází drobný potůček se třemi jezírky. Potůček pramení z hlavního toku Mírovky, která je v místě odbočky přehrazena malým splávkem. Postupujeme-li dále do prostoru stávajícího lesa, narazíme na příležitostnou vodoteč – přepadní strouhu ze sousedního rybníka. Navrhuje se zde případně vytvořit mokřad, který je zpřístupněn zvýšenou dřevěnou lávkou s vyhlídkovými zastaveními, navazující na okolní cestu, která prochází a obkružuje celý řešený areál. Tato pochozí lávka může být realizována i bez případného mokřadu a může lemovat uvedenou přepadovou strouhu.



Celá okružní cesta je pojízdná a široká cca 200 cm s přidanou obrubou opět z lomového kamene. Na uvedený mokřad navazuje lesní porost – meditační les, s nosným tématem „Chvála lesů a vod“. Celý tento prostor je zpřístupněn volně vedenými pěšinami sypanými štěpkovou drťí spojující jednotlivá zastavení – odpočívadla s lavičí a verši z básní opěvující les a vodu. Jsou umístěny na kamenných nebo betonových prvcích. Odpočinková – meditační – stanoviště jsou od celku víceméně oddělena skupinami stále zeleného porostu z jednoho druhu – tisu červeného. Vodoteč Mírovky rozděluje celou řešenou plochu na dvě základní části.

Od rovinaté plochy s arboretem a meditačním lesem se zvedá terén jako lesnatý svah. Ten je zpřístupněn upravenou stávající trasou pěšiny. Tuto doprovází skupiny podrostových bylin a nízkých dřevin za předpokladu vyčištění stávajícího podrostového patra od dřevinných náletů. Na několika místech jsou situována atypická odpočívadla - „hnízda“ - tvořená nálevkovitě rozmístěnou kulatinou a větvemi se spodní částí vypletenou lískovým proutím. Vodoteč je v nejvyšší části – v místě erodovaného svahu – upravena, mírně rozšířena, zdůrazněna a chráněna stupňovitě upraveným terénem z kamenných prvků, který je ukončen náhorní plošinou – dvorcem vodní tvrže s věžicí vytvořenou z dřevěné kulatiny – povalů. Na další trase vodoteče – v místě zúžení a navazujícím na městský park, je navrhována plocha pro vodní hry. Je to brodiště s dlážděným dnem různé velikými a tvarovanými kameny s objekty pro drobné vodní hříčky (vodní kolo, vodní lopatky, vodní hrázka).

Sbírka dřevin – arboretum - je zde vytvořena v souvislém pruhu obkružujícím stávající víceméně volné prostory. Opět je zpřístupněna pěšinou s mlatovým povrchem. Drobná vodoteč ji nedoprovází, za to je zde navrhována větší vodní plocha – jezírko. U vodoteče zhruba v místě vodní tvrže je erozní svah zpevněn opěrnou kamennou zídkou s odpočívadlem doplněným pergolou a částečně zastřešeným. Hnízdová odpočívadla jsou nahrazena trojbokými zákoutími porostlými pnoucími dřevinami. Celek v obou variantách je doplněn odpočívadly s dřevěnými lavičkami, dřevěnými přístřešky se stolovými lavičkami, informačními a orientačními prvky a odpadkovými koši. Vodoteč je v potřebných místech doplněna mostky.

Hlavní okružní cesta je se štěrkovým povrchem. V úvaze je také oplocení některých částí území jednoduchým dřevěným plotem vedeným nikoliv v přímé linii. Jako doplněk stávajících porostů je navrhována doplňková výsadba bohatě kvetoucích keřů tak, aby celek získal na barevnosti a atraktivnosti.

Velmi důležité je, že předkládaná studie se snaží v plné míře respektovat současný stav a připomínky a případně podněty k řešení. Uvádí též současný stav řešeného prostoru a orientačně vyjadřuje skupiny a celkové předpokládané finanční náklady na realizaci.



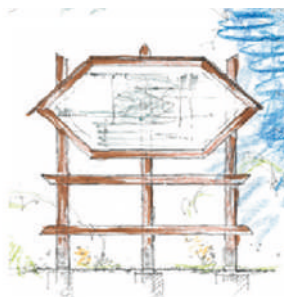
## POPIS DETAILŮ – LESOPARK MOHELNICE

### 1 ORIENTACE

Velkorozměrová tabule orientuje návštěvníka v prostoru. Jsou zde uvedeny jednotlivé části lesoparku s umístěním dalších informačních prvků, odpočívadel, přístřešků a naučných, společenských a herních aktivit. Konstrukce je celodřevěná (akát, modřín), kotvená ocelovými pozinkovanými prvky do betonových patek.

### 2 INFORMACE

Jedná se o velké a malé orientační tabule, rozmístěné u jednotlivých, zejména naučných aktivit. V textu jsou uvedeny ku příkladu seznamy rostlin na daném místě. Popisy jsou laminovány, konstrukce dřevěná, kotvená do bet. patky. Patří sem i nízké jmenovky.



### 3 MŮSTEK "A"

K překlenutí vodotečí jsou navrhovány dřevinné můstky klasického tvaru, posazené na kamenné podezdívce. Materiál akát, borovice.



### 4 MŮSTEK "B"

Je atypické konstrukce ze dřeva s ocelovými prvky. Svou výraznou barevností (jasná červená) zdůrazňuje aktivity vodních her na vodoteči. Je doplněn atypickým mobiliářem obdobného tvaru a barevnosti.



### 5 HNÍZDO

Na lesnatém svahu nad vodotečí je umístěno pět odpočívadel, sestavených z přírodní listnaté kulatiny větrového charakteru (habr, dub). Kónický prostor je vyložen pletenou proutěnou podložkou, pevně uchycenou ke konstrukci. Celek je kotven ocelovými pozinkovanými prvky do betonové patky. Místo křížení větví je stavěno řetězem a šrouby.



### 6 PŘÍSTŘEŠEK

Dřevěná konstrukce trojúhelníkového tvaru (akát, dub) krytá nesámovanými prkny poskytuje místo k sezení u kombinovaného stolu. Terén je zdlážděn plochými kameny.

### 7 MOBILIÁŘ

Lavice z akátového dřeva s opěradlem je umístěna na vydlážděných plochách zpravidla ve dvojicích. Obdobně jsou konstruovány koše na odpadky s kovovou vložkou a stříškou. Lavice mohou být pevně ukotveny do terénu.



### 8 MOBILIÁŘ „VARIANTNĚ“

Alternativně mohou být na vhodná místa umístěny další prvky. Kupříkladu dřevěná křesla u pergoly nebo pyramidní konstrukce kryté, nebo s proucími rostlinami kdekoli v terénu. (Nejsou součástí rozpočtu).

### 9 MEDITACE

V meditačním lese jsou vytvořena více – méně krytá zákoutí s lavicí na kamenné podnoži a dřevěným sedákem (dub). V blízkosti jsou umístěny verše o lesu a vodě. Text je umístěn na kamenném, kovovém nebo kov imitujícím podkladu na kamenné nebo betonové podnoži. (krychle, sloupky, trámeč).



### 10 VODNÍ HRY

Na vhodném místě vodoteče jsou umístěny kovové dětské vodní hračky. Celek je ohrazen nízkými kamennými zídками (gabiony), vodní plocha je zdlážděna valouny a kamennými kostkami, které přecházejí na pobřeží do dlážděné plochy proslsté travou. Hrací prvky jsou osazeny v dubových trámových korytech.



### 11 VSTUP

Je zdůrazněn sloupovitě rostoucími kultivary listnatých stromů (osika, akát, bříza) vysázených v šikmé poloze, v korunách (4–5 m) svázaných tak, že další část dřeviny poroste vzpřímeně.

### 12 DŘEVĚNÝ PLOT

Ve vstupní partii a v části u meditačního lesa je navrhováno dřevěné oplocení v půdorysně i výškově lomených liniích. Je celodřevěný z opracované kulatiny, kotvený do bet. patek.

### 13 DŘEVĚNÝ CHODNÍK

Mokřad je zpřístupněn celodřevěným chodníkem na ocelových nebo kamenných patkách. Zalomená linie je v místech lomů rozšířena v odpočívadla s informačními tabulemi.

### 14 PERGOLA

V místě erozního břehu vodoteče je umístěno velké odpočívadlo s pergolou a krytou částí. Břeh je zpevněn kamennou zdí, stejně tak obvodová podnož (gabiony). Pobytová plocha je zdlážděna. V jedné části je malé dětské hřiště, v části kryté, je možno umístit prvky ke grilování. Celek je napojen na horní okružní cestu v lesnatém svahu a dřevěným můstkem přes vodoteč.

### 15 CESTY

Jsou zpracovány v místech cest stávajících, povrch je šterkový a mlatový s obrubou lomového kamene vybraného, osazeného do lože.

### 16-17 VÝSADBY

Na samostatných výkresech jsou zjednodušeně uvedeny výsadby dřevin a bylin v arboretu, mokřadu a keřového pláště.