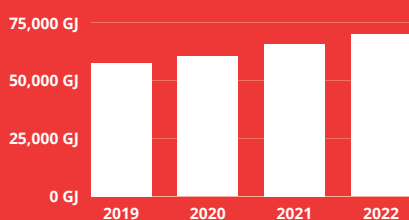


TENTO MĚSÍC V MOHELNICI

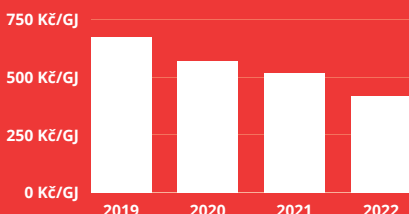


V roce 2019 město Mohelnice uzavřelo se společností ČEZ ES s.r.o. novou smlouvu na dobu určitou, a to pouze do konce roku 2022. Pokračuje tím spolupráce započatá již v roce 2008. Bohužel v diskusi na toto téma převážily skeptické hlasy vůči budoucímu provozu centrálního zdroje tepelné energie (teplo + ohřev vody) a nedůvěra vůči dodavateli. Bez ohledu na krátké trvání smlouvy byly provedeny za 4 roky zásadní investice vedoucí ke zvýšení celkového odebraného množství tepelné energie znamenající snížení jednotkové ceny. Tato skutečnost je pro konečného odběratele zásadní. Kvůli laické diskusi a neodborným úvahám lidí, kteří dané problematice centrálního vytápění nerozumí, není dosud vyjasněno, kdo bude provozovatelem výtopy a CZT od 1. 1. 2023.

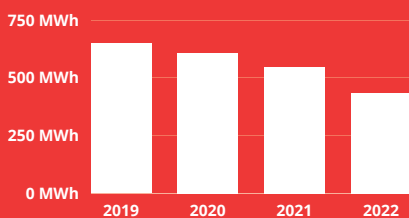
CELKOVÉ VYROBENÉ MNOŽSTVÍ



JEDNOTKOVÁ CENA V GJ



CENA PLYNU V MWh



Z grafů je patrné, že celková cena tepelné energie se za poslední 4 roky snížila o 211 Kč/GJ, z toho podíl vlivem nižší ceny plynu dělá 85 Kč/GJ, navýšení množství odebraných jednotek tepelné energie přineslo úsporu cca 40 Kč/GJ a zbylý rozdíl 86 Kč/GJ dělá úspora provozních nákladů a nižší odpisy pořízeného majetku společností ČEZ ES s.r.o.

3 Hospodaření města v roce 2021

Více na straně 3

4 Plánované opravy a výstavba v roce 2022

Více na stranách 4-5

BAZÉN MOHELNICE

Ceník platný od 3.1. 2022

Pondělí-pátek

Dospělí

75 min. + 15 min. BONUS 90,-Kč
Každých dalších 15 min. doplatek 10,-Kč

Děti do 15 let, studenti do 26 let, senioři od 60 let, ZTP, ZTP/P, průvodce ZTP/P

75 min. + 15 min. BONUS 60,-Kč
Každých dalších 15 min. doplatek 10,-Kč

Sobota-neděle

Dospělí

75 min. + 15 min. BONUS 100,-Kč
Každých dalších 15 min. doplatek 10,-Kč

Děti do 15 let, studenti do 26 let, senioři od 60 let, ZTP, ZTP/P, průvodce ZTP/P

75 min. + 15 min. BONUS 70,-Kč
Každých dalších 15 min. doplatek 10,-Kč

SAUNA MOHELNICE

Ceník platný od 3.1. 2022

Dospělí

2 hod. + 15 min. BONUS 150,-Kč
Každých dalších 15 min. doplatek 10,-Kč

Děti do 15 let

2. hod. + 15 min. BONUS 110,-Kč
Každých dalších 15 min. doplatek 10,-Kč

Studenti do 26 let, senioři od 60 let, ZTP, ZTP/P, průvodce ZTP/P

2 hod. + 15 min. BONUS 110,-Kč
Každých dalších 15 min. doplatek 10,-Kč

Rodinné slevy:

2+1 15 %
2+2 20 %
2+3 a více 25 %

Senioři od 60 let

po-st od 14:00 do 15:00 hod. sleva 15 %
čt-pá od 13:00 do 15:00 hod. sleva 15 %

Ranní kondiční plavání

sleva 15 %

Koupací kojenecká plena

25,-Kč

Magnetická permanentní karta

50,-Kč

Magnetická permanentní karta

SLEVA 10%

min.vklad 400,-Kč

Platnost karty je dva roky od data zakoupení, při vkladu se platnost prodlužuje, vklad nelze zpětně vyplatit a zůstává na kartě. Ceny jsou uvedeny včetně DPH.

Poplatek za komunální odpad 2022

Poplatek za rok 2022 je splatný jednorázově, a to nejpozději do 30. 09. 2022. Sazba poplatku činí 792 Kč za jednu osobu za rok. Osвобоzení a úlevy jsou vyjmenované v Čl. 7 Obecné závazné vyhlášky č. 4/2021. Platby přes SIPO budou občanům jednorázově odečteny v srpnu 2022. Ostatním budou v 1. polovině roku 2022 zaslány složenkou na celkovou částku za celý rok. V případě problému s jednorázovou úhradou bude občanům umožněno hradit poplatek na více splátek. Případné dotazy směrujte na Jarmilu Schmidtovou, telefon: 583 452 136, e-mail: schmidtovaj@mohelnice.cz

MOHELNÍČEK

HERNA PRO DĚTI A RODIČE

každou středu odpoledne a čtvrtek dopoledne

19. 2. KURZ PEČENÍ CHLEBA Z KVÁSKU

od 9:30 s kváskovou kuchařkou Janou Berkovou

19. 2. FOTOGRAFOVÁNÍ v MOHELNÍČKU

od 14:00 s Janou Berkovou - fotoateliér proměn

Klub aktivních seniorů Mohelnice Radost ve stáří

Vážení a milí senioři,
srdečně vás zveme na ukázkovou hodinu Cvičení pro seniory, které se koná každou středu v prostorách DDM Magnet Mohelnice, na ulici Spartakiádní 8 v Mohelnici. V 9 hodin probíhá Relaxační cvičení s prvky jógy a v 10 hodin začíná Cvičení s míči. Přijďte se podívat! Přijďte mezi nás! S námi si nejen zacvičíte, užijete si legraci, ale třeba i navážete nová přátelství.

Mgr. Silvie Olbertová

UPLATNĚTE VAŠE
BENEFITY U NÁS



Okružní 7, Mohelnice
(naproti zdravotnímu středisku)

optika
novotný

GOLF CLUB RESTAURANT MOHELNICE

HLEDÁME ŠIKULU

na údržbu areálu!

VOLEJTE 608 863 383

Hospodaření města Mohelnice za rok 2021

Rok 2021 byl pro všechny opět velmi složitý, a to nejen v oblasti osobní, ale také finanční. I přesto město Mohelnice za rok 2021 hospodařilo velmi dobře a dosáhlo kladného salda rozpočtu.

Příjmy v roce 2021 po konsolidaci dosáhly výše 299.705.398,38 Kč, přičemž převýšily o 11,9 % plánovaný upravený rozpočet. Výdaje po konsolidaci se zastavily na částce 299.253.116,30 Kč. Město tak vykázalo lehce přebytkový rozpočet, kdy celkové příjmy převýšily celkové výdaje, a to ve výši 452.282,08 Kč. Vývoj rozpočtu v letech ukazuje následující graf (v Kč).

Navýšení celkových příjmů bylo způsobeno především navýšením daně z nemovitých věcí (cca 10 mil. Kč) a vyšším výběrem daňových příjmů, zejména DPH a daně z příjmu právnických osob. Z celkových dotací činily neinvestiční 45,5 mil. Kč (zde je zahrnut také kompenzační bonus státu ve výši 2.250.675 Kč) a investiční 34,8 mil. Kč.

Běžné výdaje se ve srovnání s předchozím rokem navýšily o téměř 15 mil. Kč. Bylo to dáno financováním oprav, a to zejména:

oprava komunikací a chodníků ve městě a místních částech (cca 10 mil. Kč), oprava střech ZŠ Vodní (cca 6 mil. Kč), výsadba nových stromů a zeleně ve městě a v místních částech (cca 4 mil. Kč), opravy v příspěvkových organizacích (podlaha ZŠ Mlýnská, podhled, elektro, výměna dveří MŠ Na Zámečku, byty na ul. Třebovská a Lékárnická). Místní organizace a spolky byly opět podpořeny dotacemi skrze 3 vyhlášené dotační tituly. Neustále je snaha udržet provozní výdaje ve stejné, ne-li nižší výši.

Kapitálové výdaje byly oproti roku 2020 vyšší o téměř 28 mil. Kč. V absolutní výši město investovalo přes 106 mil. Kč, a to zejména:

nová cyklostezka Mohelnice-Křemačov-Mírov (cca 19 mil. Kč), smíšené stezky okolo kruhového objezdu (cca 10,5 mil. Kč), zelené střechy bazénu (cca 3 mil. Kč), úpravy na bazéně – rekonstrukce restaurace a nová terasa s wellness (cca 15 mil. Kč), odstranění komínu ZŠ Mlýnská s opravou střech (cca 4 mil. Kč), nové hřiště u ZŠ Masarykova (cca 5,2 mil. Kč) a v Podolí (cca 2,5 mil. Kč), nové zastávky v Řepové, na ulici Zábřežská, zastávky v Podolí a na ulici Olomoucká (cca 4 mil. Kč), propoj ulice U Potoka – Za Penzionem s novým chodníkem v části ulice Adolfa Kašpara s novou zvýšenou křižovatkou (cca 4 mil. Kč) a další investice např. do rozšíření a modernizace kamerového systému, nové fotovoltaické elektrárny na střeše domova pro seniory, dopravního hřiště, projektové přípravy nových projektů na další léta atd.

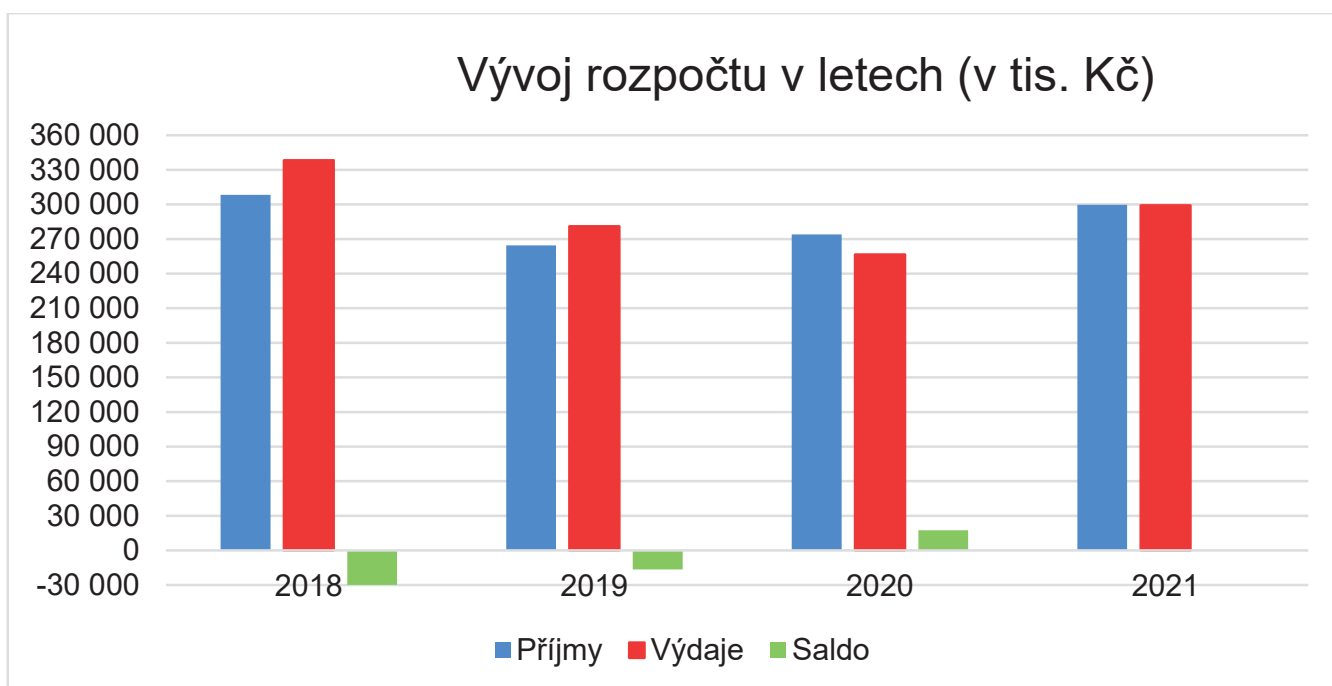
Podrobnější informace o hospodaření za rok 2021 budou zveřejněny v závěrečném účtu města, který bude schvalovat zastupitelstvo města v průběhu měsíce června. Dále je možné využít internetové aplikace Ministerstva financí – Monitor státní pokladny.

Příjmy (v tis. Kč)			
	31.12.2021	31.12.2020	31.12.2019
Daňové	186 570	165 861	173 607
Nedaňové	24 716	21 232	18 498
Kapitálové	8 113	3 016	21 077
Dotace	80 306	83 843	51 323
CELKEM	299 705	273 952	264 505

Meziroční srovnání jednotlivých druhů příjmů.

Výdaje (v tis. Kč)			
	31.12.2021	31.12.2020	31.12.2019
Běžné	192 855	177 922	188 565
Kapitálové	106 398	78 587	92 491
CELKEM	299 253	256 509	281 056

Meziroční srovnání výdajů.



Co se bude stavět a opravovat v našem městě v roce 2022?

Dostavba budovy knihovny vedle radnice

Z obrázku současného stavu je patrné, že byla staticky zajištěna radnice a byla odtěžena zemina suterénu budovy knihovny, kde má být zachována parkovací plocha. (z rozpočtu 2022 vyčleněno 41 mil. Kč)



Odstranění nadzemního rozvodu tepelné energie

Starý rozvod na hrázi potoka Mírovky bude nahrazen novým rozvodem v nové trase, a to ulicí Zámeckou (vyčleněno 10 mil. Kč) a na jeho místě vznikne na hrázi smíšená stezka (vyčleněno 3 mil. Kč), která se napojí na smíšenou stezku na ulici Stanislavova.



Příprava pro stavbu bytových a řadových domů v lokalitě ulice Za Penzionem

Město získalo dva investory na stavbu 3 bytových domů a 13 řadových domů. Nyní se dokončuje projektová dokumentace inženýrských sítí pro připojení těchto staveb k vodovodu, kanalizaci, CZT, EE a plynovodu. V plánu je stavba vodovodu a kanalizací v tomto roce (vyčleněno 10 mil. Kč).



Skatepark

Na ploše, kterou také uvolní starý rozvod z výtopny, vznikne celobetonový skatepark (vyčleněno 4 mil. Kč).



Oprava budovy kotelny kulturního domu

Vnitřní opravené prostory v přízemí a v prvním patře budou pronajaty společnosti Podané ruce, samotná budova dostane novou fasádu a novou střechu (vyčleněno 8,5 mil. Kč).



Oprava hřišť na ulici Růžová a Stanislavova

Na ulici Růžová vznikne hřiště s umělým povrchem za 1,8 mil. Kč a na ulici Stanislavova dětské hřiště za 400 000 Kč.



Cena vody v Mohelnici v roce 2022 činí 97,80 Kč. Jak se vyvíjela od roku 2016?

Občané města v roce 2022 za 1 000 litrů vody platí 97,80 Kč. Z toho vodné činí 47,51 Kč a stočné 50,29 Kč. Všechny ceny jsou uvedeny včetně 10% DPH.

“Ve srovnání s průměrem ČR 97,53 Kč za kubík vody si město Mohelnice vede průměrně,” uvádí Petr Novák z webu Skrblik.cz. Dodavatelem vody ve městě je Šumperská provozní vodohospodářská společnost, a.s.

V loňském roce se v Mohelnici za vodu platilo 92,22 Kč, meziročně tak zdražila o 5,58 Kč. Podrobný vývoj ceny vody a poplatků za odpad od roku 2016 najdete na webu Skrblik.cz. Snížení ceny v roce 2020 je způsobeno změnou DPH z 15 % na 10 %.

	Rok	2022	2021	2020	2019	2018
Průměrná cena vody v ČR v roce 2022 činí 97,53 Kč	Mohelnice	97,80 Kč	92,22 Kč	93,73 Kč	91,67 Kč	88,57 Kč
	Průměr ČR	97,53 Kč	92,39 Kč	88,50 Kč	87,96 Kč	85,38 Kč

Nejlevnější voda je v Krnově, kde se za 1 000 litrů platí 56,10 Kč. Nejdražší je v severočeském Frýdlantu, kde kubík vodného a stočného dohromady vyjde na 138,23 Kč. Cena vody mezi lety 1989 a 2022 vzrostla téměř padesátinásobně, když v roce 1989 stál kubík stěží uvěřitelných 1,90 Kč, o 33 let později činí celostátní průměr zmiňovaných 97,53 Kč.

V dřívějších dobách byl provoz čistíren, kanalizační sítě i další infrastruktury dotován, proto mohly být ceny nižší. Dnes jsou náklady rozpočteny v ceně vody. Spotřeba vody byla v roce 1989 také výrazně vyšší než dnes. Na jednu osobu v domácnosti a kalendářní den dříve připadalo 170,9 litru vody, nyní je to pouze 89,2 litru. Vyšší náklady je tak nutné rozpočítat mezi nižší spotřebu. Proměna v účtování skutečných nákladů zapříčinila nárůst cen, který byl nejcitelnější zejména v první polovině devadesátých let.

Rozhovor s ředitelem ZŠ Mlýnské Pavlem Grünwaldem

19 let učil na základní škole Mlýnské v Mohelnici – zeměpis, informatiku a tělesnou výchovu. V září loňského roku usedl do ředitelského křesla.

Nastoupil jste na ředitelský post v docela složité době pro české a všeobecně pro evropské školství, protože pandemie covidu-19 zasáhla i do tohoto odvětví. Jaké pro vás byly uplynulé tři měsíce ve funkci?

Jak zmiňujete, první tři měsíce na novém postu ředitele školy byly náročné a jsou doposud náročné, nejenom pro mě novou rolí, ale také situací způsobenou covidem-19. Na škole jsme měli řadu karantén, spoustu pedagogických pracovníků na nemocenské, takže jsme opravdu měli období před Vánocemi velice krušné a myslím si, že momentálně máme na škole už větší klid.

Když jste uvažoval o tom, že se přihlásíte do výběrového řízení na ředitele školy, měl jste určitě nějakou představu, co bude práce obnášet. Jak se představy liší od reality?

Bylo mi jasné, že plno věcí se v mé profesi změní. Dříve jsem byl více v kontaktu s dětmi a věděl jsem, že nyní bude moje role formálnější, budu více manažer, více komunikovat s úřady, firmami a tento post učitele a kontakt s dětmi pomine. To už nyní pociťuji a malinko mi to chybí, ale post беру jako výzvu – chci ukázat, že na to mám a tento úkol zvládnout.

Ale kontakt s žáky jste úplně neztratil.

Ne, mám samozřejmě nějaké vyučovací hodiny, ty jsem si nechal a rád se účastním i mimoškolních aktivit nebo různých doprovodných programů na naší škole. Kontakt jsem neztratil a ani o něj nechci přijít.

Školu jste přebíral po dlouholeté ředitelce Marcelce Vlasákové. V jakém stavu?

Já si myslím, že ve výborném stavu. Škola je na vysoké úrovni jak vybaveností, tak výsledky žáků, kteří odcházejí na prestižní střední školy.

Vy už jste to sám v úvodu rozhovoru říkal a říkala to i Marcela Vlasáková v našem rozhovoru, že pro vás bude složité se na kolegy, v podstatě kamarády, teď dívat trošičku jinak – že jsou to podřízení a budou s vámi muset nějakým způsobem komunikovat jako s ředitelem školy. Už to pociťujete? Je to kamarád, ale musím mu dát nějaký příkaz, nebo s ním vést nepříjemný rozhovor? Jak to vnímáte?

Je to pravda, s tím jsem do toho šel a počítal jsem s tím, že se kamarádství může v krátké chvíli změnit v nějakou zlobu, nebo nepříjemnost. Ale já si zakládám na tom, že pracovní vztah s mými kolegy je opravdu přátelský a upřímný, založený na důvěře. To považuji za důležité a potom, pokud přijde nepříjemnost, snažím se ji řešit konkrétně. S tím, že nehledám, proč se to stalo, ale hledám způsob, aby se to příště neopakovalo a snažím se posunout dál.

Ve funkci jste více než tři měsíce. Už jste podnikl nějaké změny, ať už personální, nebo v chodu školy? Nebo se zatím stále s chodem školy seznamujete?

Samozřejmě jsme dospěli k různým změnám. Najeli jsme od září na nový školní systém, který jsme připravovali, já jsem na něm pracoval i o prázdninách. To byla pro nás i pro rodiče a žáky jedna z velkých změn.

Zastavme se u toho - jedná se o nový školní vzdělávací program, rámcový vzdělávací program?

Ne, je to školní informační systém, kam žákům ukládáme známky online, třídní knihy online, komunikujeme pomocí něj s rodiči. Posíláme přes tento komunikační kanál zprávy rodičům, žákům, uzavíráme přes tento portál známky a podobně.

Ve školním vzdělávacím programu Mlýnek proběhly nějaké změny, nebo ten zůstává tak, jak je daný?

Víceméně jsme změny nedělali, nastoupil jsem v září. Změny chystáme, ale jsou náročné. Projeví se od nového školního roku.



Můžete být konkrétnější, jaké změny?

Chystáme změnu v klasifikačním školním řádu, v různých volitelných předmětech, které chceme nabídnout našim žákům. To je jedna z těch hlavních. Do budoucna nás čeká určitě úprava informatiky v rámci změny, která se bude týkat všech základních škol.

Nový ministr školství Petr Gazdík nastoupil do funkce asi měsíc poté, co vy jste byl ve funkci. Už jste měl možnost s ministerstvem komunikovat, můžete nějak zhodnotit komunikaci s novým ministrem?

Je to krátká doba na hodnocení změny na ministerstvu, zatím změnu nepociťujeme a momentálně bych to nehodnotil.

Vaší aprobací je také technická výchova. Zaměří se základní škola Mlýnská na tento aspekt, bude klást větší důraz na technickou výchovu?

Určitě, rádi bychom v rámci tohoto pololetí dokoupili další vybavení, jedná se o 3D tiskárnu. V době pandemie se naše škola zapojila do výroby ochranných štítů a myslím si, že studenti na to zareagovali kladně, a vznikl kroužek, který by měl tyto technické a odborné dovednosti prohlubovat.

Pojďme se podívat do budoucna, kde vidíte základní školu Mlýnskou třeba už za rok, za dva?

Jak jsme se bavili, škola je na vysoké úrovni a rád bych na této úrovni pokračoval, jak s rozvojem vybavenosti, tak uplatnění našich žáků. Jediné, co je pro mě bodem, kde bych to chtěl malinko více pozdvihnout, je naše odloučené pracoviště, druhá budova, ZŠ Masarykova.

K tomu jsem se právě chtěl dostat, druhá budova, ZŠ Masarykova. Je to pro ZŠ Mlýnskou spíše výhoda, nebo zátěž? Jak to vnímáte?

Má to své výhody i nevýhody, minusy. Za mě je to budova, která by měla zůstat v Mohelnici mezi základními školami, protože je v oblasti, kde by škola do budoucna mohla chybět. Momentálně se na naší budově na ZŠ Masarykově nachází čtyři třídy prvního stupně, počítáme a věříme, že se tam v příštím roce podaří otevřít první stupeň kompletní, třídy 1 až 5. Asi by bylo dobré zeptat se rodičů žáků, kteří navštěvují právě tuto školu, jestli jsou spokojení s tím, že chodí na tuto budovu. Je to menší škola, ale myslím si, že vzdělání tam poskytneme všem úplně stejné, je jedno, jestli chodí na ZŠ Mlýnskou nebo Masarykovu.

Ríkal jste, že svůj úhel pohledu zaměříte také na tuto budovu, tak jaké s ní máte plány?

Všichni jsme zaregistrovali, že se tam zrekonstruoval krásný sportovní areál a mým úkolem bude teď s pomocí města získat nějaké dotační tituly, investice, abychom mohli i tuto školu zvelebit a technicky lépe vybavit, než momentálně je.

Stejně jako ředitel ZŠ Vodní Miroslav Hloušek jste i vy členem Zastupitelstva města Mohelnice. Jak to vnímáte, je to pro ředitele školy výhoda, že může ovlivnit dění ve městě, nebo je to spíš pro vás nevýhoda, že jste více na očích lidem, veřejnosti?

Já si myslím, že ředitel základní školy už tak je hodně na očích veřejnosti a do zastupitelstva jsem šel z toho důvodu, že město by mělo vést lidi, kteří jsou schopni spolupracovat, a nemělo by hrát roli, jestli je to strana A nebo strana B. Zde by veškerá politika měla jít malinko stranou a všem by mělo jít o jeden cíl a tím je rozvoj našeho města. S tímto jsem šel i já do zastupitelstva. Z mé pozice ředitele, jestli je to výhoda nebo nevýhoda... nepřemýšlím nad tím takto.

Letos na podzim jsou komunální volby. Uvidíme vás na kandidátce?

Samozřejmě je to otázka, neříkám, že ne. Někjaké diskuse v naší straně proběhly. Asi není co tajit. Pokud budu osloven, určitě budu kandidovat.

Vrátíme se zpátky sem na ZŠ Mlýnskou. Co vás čeká teď v nejbližší době, co čeká školu, jaké soutěže, úspěchy můžeme očekávat? Jaké rekonstrukce a tak dál?

V nejbližších měsících nás čekají lyžařské kurzy, které plánujeme na naší školní chatě na Moravském Karlově. Ohledně sportovních soutěží – plno soutěží bylo kvůli epidemiologické situaci odloženo, co vím, chystá se okresní kolo ve florbale, bude tam otevřené kolo ve vybíjené pro první stupeň, a to si myslím, že je ze sportovních soutěží vše. Dále potom plavecký výcvik našich žáků prvního stupně, dopravní soutěže, budeme spolupracovat s DDM Magnet Mohelnice.

Je tady velká sportovní hala, krásné hřiště, vy jste učitelem tělesné výchovy. Bude ZŠ Mlýnská klást ještě větší důraz na sportovní výchovu žáků, na sportovní zaměření?

Rádi bychom, ale nechceme z naší školy dělat jenom sportovní školu, to si myslím, že není naším cílem. Ale díky personálnímu zabezpečení, máme aprobované učitele tělesné výchovy, bývalé fotbalisty, bývalé sportovce, si myslím, že opravdu máme co nabídnout. Už teď od druhého pololetí otevíráme nový kroužek pro děti se zaměřením na fotbal. Budeme se tedy zaměřovat nejen na vzdělávání, ale i sportovní aktivitu.

-55-

Nové testovací covid centrum v Mohelnici u krytého bazénu

Od středy 26. ledna můžete využít nové testovací centrum, které je umístěno na parkovišti u krytého bazénu (ulice 1. máje). Na test můžete přijít i bez rezervace, ale přednost budou mít vždy ti rezervovaní. Rezervaci provedete zde <https://otestujemecovid.cz/>

Otevírací doba: Pondělí až pátek od 14:00 do 17:20 h. Sobota od 8:00 do 12:20 h. Neděle zavřeno.

Kontakt:

Tel. č. 773 464 243, mohelnice@otestujemecovid.cz
V případě většího zájmu bude otevírací doba rozšířena, aktuálně vždy <https://otestujemecovid.cz/>



Životní podmínky 2022 – výběrové šetření v domácnostech

Český statistický úřad organizuje v roce 2022 každoroční výběrové šetření o životních podmínkách domácností v ČR. Smyslem tohoto zjišťování je získávat dlouhodobě srovnatelné údaje o sociální a ekonomické situaci obyvatel v celkem 34 evropských zemích. Vlastní šetření probíhá do 12. června 2022 prostřednictvím speciálně vyškolených tazatelů. Aktivní účast občanů na tomto významném statistickém šetření a jejich ochota spolupracovat s ČSÚ je nesmírně důležitá. Umožní v zájmu nás všech získat řadu důležitých informací o sociální situaci domácností v ČR, které nelze zjistit žádným jiným způsobem. Terénní pracovníci zapojení do šetření se budou prokazovat průkazem tazatele a zároveň průkazem zaměstnance ČSÚ nebo dokladem totožnosti. Ve všech fázích zpracování je zaručena anonymita zjištěných údajů a získaná data jsou důsledně chráněna. Český statistický úřad plně respektuje evropský právní rámec ochrany osobních údajů (GDPR) a jedná v souladu s ním. Všichni pracovníci ČSÚ jsou navíc podle zákona o státní statistické službě, vázání mlčenlivostí o veškerých šetřených skutečnostech. Prosíme, abyste případné dotazy směřovali přímo na pracovníka Krajské správy ČSÚ v Olomouci pověřeného řízením šetření, kterým je paní Bc. Monika Freharová Karásková | tel. 731 439 274. https://www.czso.cz/csu/vykazy/setreni_u_domacnosti



Poděkování koordinátorky sbírky paní Jany Skalické

„Chtěla bych opravdu ze srdce poděkovat za sebe i všechny kolegy a především za ty, jimž výtěžek pomůže nejvíc. Děkuji vám, vašim spoluobčanům, kteří se se sbírkou pomáhali jako vedoucí skupinek, koledníci, těm, kteří pomáhali s propagací, zajišťovali případné umístění statických kasiček a také všem štedrým dárcům. Vážíme si toho! Celková částka 1.539.415 Kč je opravdu fantastická, když si uvědomíme, že v „terénu“ bylo nakonec fyzicky jen 276 kasiček (proti roku 2020, kdy bylo 403 skupinek), protože v průběhu sbírky odpadali vedoucí i děti (onemocněli). Prostě – je to neuvěřitelné! Děkuji, že jste podpořili koledu - ať už ve vaší obci probíhala jakkoliv: fyzicky dům od domu, formou statických kasiček nebo „hybridně“ (pár skupinek koledovalo a zároveň byla k dispozici i statická kasička). A zároveň připojuji výzvu: pokud v obci víte o někom, kdo by potřeboval pomoci, kontaktujte nás (propagace@charitazabreh.cz).

KRÁTKÉ ZPRÁVY ZE ŠKOL

Škola na bruslích

V předvánočním čase si žáci ZŠ Mlýnská zpestřili vyučování výpravou na zimní stadion v Uničově. Během dopoledne se na ledu vystřídalo téměř 300 dětí prvního i druhého stupně z obou budov školy. Pro mnohé to možná bylo první seznámení s umělou ledovou plochou. Pod vedením pedagogů byly na ledu k vidění krasobruslařské výkony dívek i hokejové dovednosti chlapců. Den na ledu rychle uběhl a všichni účastníci doufají, že se na brusle zase brzy postaví.

Aleš Plhák



Výstava prací žáků ZŠ Mlýnská

4. ledna 2022 byla v galerii Lautner otevřena výstava dětských prací žáků ZŠ Mlýnská pod názvem „Starý zákon v novém hávu“. Téma výstavy navrhla vedoucí galerie Lautner paní Hana Šedinová, se kterou škola dlouho spolupracuje. Chtěli jsme dětem představit Starý zákon, jeho příběhy a jeho duchovní i uměleckou inspiraci pro lidstvo, která se táhne napříč stoletími až do dnešní doby. Dalším cílem bylo aplikovat jeho odkaz na současnou dobu. Je za námi první část, a to seznámení s příběhy Starého zákona. Potom náš projekt přerušila epidemie a následná distanční výuka. Z prací, které již vznikly, vytvořila paní Šedinová výstavu a téměř po roce a půl tak mohli žáci spatřit své výtvy. Kdo ví, možná je to inspiruje k dokončení projektu. Zveme i vás k návštěvě!

Jana Šmirgová

Elektrotechnický workshop

ZŠ Mlýnská je zapojena do projektu IKAPOK pořádaného SPŠE Mohelnice. Naši žáci se účastní kroužků elektroniky a robotiky. V prosinci se konal na SPŠE elektrotechnický workshop, kde si mohli účastníci vyzkoušet práci s elektronickými obvody a získat tak nové dovednosti při jejich sestavování a ožívování. Žáci se seznámili se základními elektronickými součástkami a jejich pájením na desku s plošným spojem ve tvaru vánoční hvězdy nebo stromečku. Vznikla efektní blikající vánoční dekorace s LED diodami. Věříme, že současný zájem žáků o technické kroužky ovlivní i jejich budoucí profesní orientaci.

Aleš Plhák

Adventní čas ve školních družinách

Předvánoční doba je pro děti časem těšení se a čekání na Ježíška. Tradičně se snažíme tento nejkrásnější čas v roce dětem ještě více zpříjemnit a společně si ho užít. Již před první adventní nedělí jsme si v každém oddělení nazdobili vánoční stromeček, napsali a namalovali dopisy Ježíškovi. Celý prosinec se ve všech odděleních školní družiny tvořilo a vyrábělo.

Za vychovatelky ŠD ZŠ Mlýnská a Masarykova V. Kočková, J. Horáčková, Ž. Daňková



Sbírka „Krabice od bot“

Na přelomu listopadu a prosince se naše škola stala jedním ze sběrných míst pro charitativní projekt „Krabice od bot“. Do sbírky se zapojili učitelé, celé třídy, rodiče našich žáků i široká veřejnost. Podařilo se nám vybrat 148 krabic s dárky, které jsme již předali dvěma organizacím v Olomouckém kraji – azylovému domu v Šumperku a SRNM (Společenství Romů na Moravě). Tímto bychom chtěli srdečně poděkovat všem dárcům, kteří se do sbírky zapojili a pomohli nám rozzářit Vánoce dětem, které mají životní cestu mnohdy složitou.

Barbora Špásová, Tomáš Wolf





Vánoční koledování ZŠ Vodní 2021 netradičně

Už jsme si zvykli na to, že se v současné době některé věci dějí jinak, než jsme byli roky zvyklí.

I Vánoční koledování na ZŠ Vodní letos proběhlo netradičně bez diváků.

Pásmo vánočních koled a písní sboru Rolnička a kroužku Hra na kytaru a ukulele stejně jako vystoupení tanečnic ze sedmého ročníku bylo natočeno jako hudební dokument a můžete ho zhlédnout na Youtube kanálu ZŠ Vodní Mohelnice. <https://www.youtube.com/watch?v=33-N3iOkfV4&t=998s>

Děkujeme všem, kteří se na přípravě a realizaci dokumentu podíleli.

Věra Štaiglová



Spolupracujeme s Univerzitou Karlovou v Praze

Naše škola je jedna z patnácti škol České republiky, která se zapojila do projektu Univerzity Karlovy. Jedná se o spolupráci na ověření zahraničního dotazníku a jeho přípravě pro využití v české praxi. Dotazník je určen pro učitele či jiné pedagogické pracovníky a zjišťuje sociální kompetence žáků 1. stupně v prostředí školy. Zaměřuje se na oblast sociálního chování preferovaného učitelem, oblast sociálního chování preferovaného spolužáky a v neposlední řadě na oblast zvládnání nároků kladených školou.

Přínosem dotazníku je jeho praktické využití v oblasti školství a školní psychologie. Díky němu bude možné mapovat pokrok žáků ve zmiňovaných sociálních kompetencích po určitém časovém období. Dotazník zároveň může pomoci učitelům či školním psychologům určit, zda (a případně také ve kterých oblastech) žák potřebuje podporu.

Cílem naší školy je pomáhat vědě a výzkumu. Zapojením do projektu věnujeme pozornost zvyšování kvality školního vzdělávání a snažíme se napomáhat pokroku v této oblasti.

Mgr. Lenka Skácelová



Úspěch tanečního klubu X-treme

Na konci kalendářního roku 2021, kdy se vysílala soutěž Star Dance aneb když hvězdy tančí, vyhlásila Česká televize výzvu pro školy s názvem Tančí celá škola. Do soutěže se přihlásilo více než sto škol z celé republiky. Naši Základní školu Vodní reprezentoval taneční klub X-treme pod vedením Soni Malinkové, který v kategorii 1. stupeň obsadil krásné 5. místo. Malým tanečnickům gratulujeme a přejeme spoustu dalších úspěchů. Taneční vystoupení můžete zhlédnout na stránkách České televize,

Věra Štaiglová



Žáci vyráběli ptačí krmítka

V průběhu měsíců prosince a ledna vyráběli žáci třídy IX. B ZŠ Vodní v předmětu praktické činnosti ptačí krmítka. Žáci se nejdříve seznámili s různými typy krmítek a materiály, ze kterých lze krmítka vyrobit. Poté utvořili dvojice a dle plánek, které připravil pan učitel Tomáš Kunštátský, se pustili do vlastní výroby. Pro tuto činnost jim byla k dispozici nedávno zrekonstruovaná školní dílna. Takto vyrobená ptačí krmítka si žáci mohli odnést domů nebo zavěsit na stromy v areálu školy.

Mgr. Lucie Škopíková



Přemýšlíte, jak zabavit své děti o prázdninách či vikendu?
Dům dětí a mládeže má pro vás řešení.
Více informací a přihlášení najdete na ddm-mohelnice.cz.

JARNÍ PRAZDNINY

S MAGNETEM

TERMÍN 21. - 25. 2. 2022

vždy od 8:00 do 15:00 hod.

ÚČASTNICKÝ POPLATEK 200 Kč/DEN

TÝDEN PLNÝ HER A ZÁBAVY
MŮŽEŠ SE STÁT UMĚLCEM, KUCHAŘEM, SPORTOVCEM,
BADATELEM NEBO DOBRODRUHEM

PŘIHLAŠOVÁNÍ NA JEDNOTLIVÉ DNY
JE MOŽNÉ NA
WWW.DDM-MOHELNICE.CZ
DO 17. ÚNORA 2022

BLIŽŠÍ INFO NA WWW.DDM-MOHELNICE.CZ
NEBO OSOBNĚ NA ADRESE SPARTAKIÁDNÍ 8,
MOHELNICE

CENA PROGRAMU ZAHRAJUJE: PEDAGOGICKÝ DOHLED, NÁKLADY NA MATERIÁL, OBĚD



Srdečně vás zveme
na

JARNÍ TVOŘIVOU DÍLNU

Společně probudíme jaro vytvořením
barevných dekorací. Čekají vás:

jarní ozdoby na váš stůl
slaměný věnec à la slepička
propichované vajíčko
kuřátko z korálků
vajíčko s kamínky
pískovaný obrázek
domeček z dřevěk

Termín: 19. 3. 2022 od 14 do 17 hod.
Místo konání: DDM Magnet Mohelnice,
Spartakiádní 8
Cena: 100 Kč/dítě

PODROBNOSTI ZJISTITE NA WWW.DDM-MOHELNICE.CZ



Dům dětí a mládeže Magnet Mohelnice
pořádá na základně "HORIZONT" v Janoušově

LETNÍ TÁBOR

pro děti ze základních škol.

Objevte s námi **TAJEMSTVÍ
ZTRACENÉHO ZÁMKU**

Kdy: **1. - 10. 7. 2022**

Deset dní plných příběhů, her, soutěží a dobrodružných výprav.

Cena: **4900,-** (včetně dopravy)

Více informací a přihlášky naleznete na
www.ddm-mohelnice.cz nebo přímo v DDM Magnet, Spartakiádní 8.

Uzávěrka přihlášek 31. 5. 2022



DŮM DĚTÍ A MLÁDEŽE
MOHELNICE
MAGNET

PŘÍMĚSTSKÉ TÁBORY LÉTO 2022

Turnusy:

1. turnus 11. 7. - 15. 7. 2022
2. turnus 18. 7. - 22. 7. 2022
3. turnus 8. 8. - 12. 8. 2022
4. turnus 15. 8. - 19. 8. 2022

Přihlašování možné na
www.ddm-mohelnice.cz
do konce května 2022

DENNÍ PROGRAM:
OD 8:00 DO 15:30 HOD.

CENA: 1900,-

BLIŽŠÍ INFO NA WWW.DDM-MOHELNICE.CZ NEBO
OSOBNĚ NA ADRESE SPARTAKIÁDNÍ 8, MOHELNICE

CENA TÁBORA ZAHRAJUJE PEDAGOGICKÝ DOHLED,
MATERIÁL, VÝLETY, PROGRAM, 5X OBĚD



PŘÍSPĚVKY ZASTUPITELŮ

LUDEK PIVOŇKA: Ceny tepla pro rok 2022 se měnit nebudou

Před koncem loňského roku proběhla schůzka zástupců města Mohelnice, SBD Zábřeh a společnosti ČEZ ES Ostrava, za účelem jednání o podobě smlouvy o dodávkách tepelné energie na příští období. V současné době jsme svědky toho, jak ceny energií všeho druhu meziročně vyletěly vzhůru a prozatím se nezdá, že by se měly vrátit na původní úroveň. Potěšitelné však je, že dle sdělení zástupců ČEZ ES, se současná vlna zdražování přesto nijak nedotkne stávajících spotřebitelů, kteří v našem městě odebírají tepelnou energii prostřednictvím centrálního zásobování teplem. Aktuální smlouva však skončí s posledním prosincovým dnem roku 2022. Sjednat smlouvu novou, to bude úkolem, který na sebe vzalo vedení města a rada města. Cílem musí být zajistit stabilní a cenově přijatelné dodávky tepelné energie na několik příštích let. Klíčový prvek bude vývoj ceny plynu na světových trzích. Zemní plyn je totiž pro výrobu tepla v našem městě zcela zásadní komoditou. Přejme si proto, aby se ceny stabilizovaly na úrovni, která umožní cenově přijatelné dodávky tepla občanům a organizacím v našem městě. Chtěl bych všem spoluobčanům do roku 2022 popřát zejména pevné zdraví, štěstí, ale také mnoho sil a energie pro zvládnutí všeho, co nám tento rok přinese. Ať je pro nás společně rok 2022 o dost lepší, než rok uplynulý.



Volná pracovní pozice

Výběrové řízení na pozici referent/ka Odboru stavebního úřadu. Nástup od 1. 5. 2022.

Více informací na https://www.mohelnice.cz/assets/File.ashx?id_org=9803&id_dokumenty=239102



We pioneer motion

Závod Svitavy buduje nové centrum pro výzkum a vývoj (R&D) se zaměřením na projekty v oblasti elektromobility a hledá nové kolegy/ně

Nabízíme uplatnění pro:

Vývojové konstruktéry produktu

Vývojové inženýry

Vedoucího vývojové konstrukce

Vedoucího vývoje systémového inženýrství

Schaeffler Production CZ s.r.o.

Telefon: +420 465 355 211

+420 734 262 605

jobs.schaeffler.com



SCHAEFFLER

Naše mobilní pracoviště přijede za vámi

Mohelnice

Mohelnické sportovní a kulturní centrum
místnost 206 (2. poschodí)

18.1. | 15.2. | 15.3.

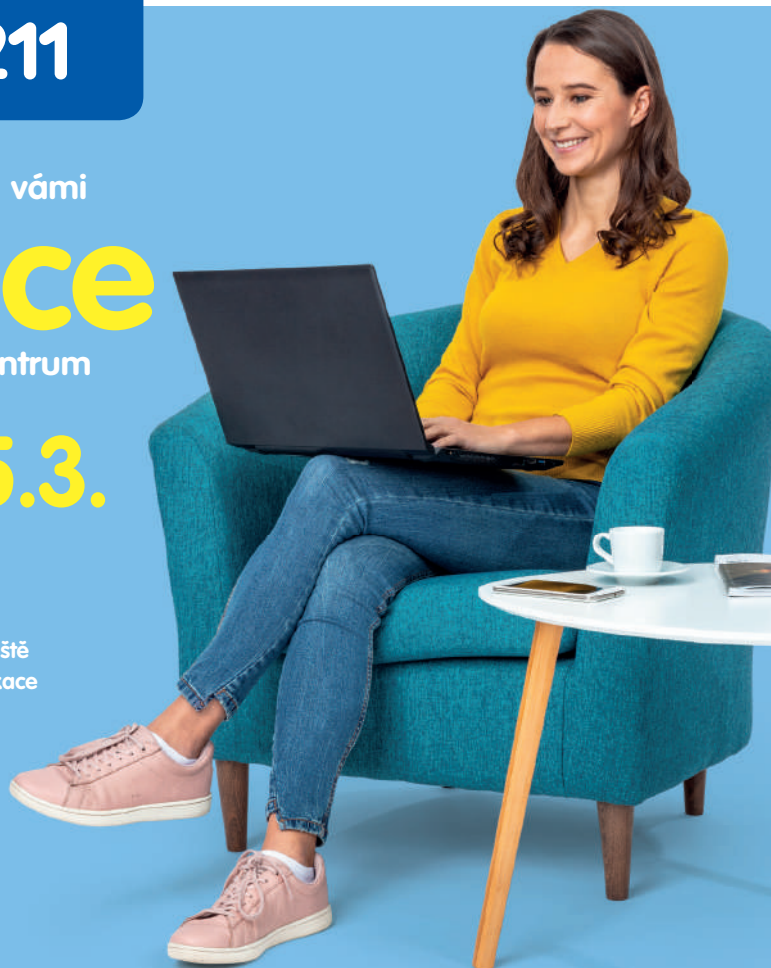
vždy 9:00 - 11:00

Služby mobilního pracoviště:

- » vyřízení registrace u ZP MV ČR
- » přijetí oznámení změny osobních údajů, adresy bydliště
- » zajištění přístupových údajů do elektronické komunikace
- » přijetí žádosti o příspěvek z fondu prevence
- » informace o smluvních zdravotnických zařízeních
- » přijetí návrhu na lázeňskou - rehabilitační péči

Výhra pro vaše **zdraví**

www.211.cz



CykloTomek

otevíráme
novou prodejnu

2.2.2022

OKRUŽNÍ 251/19

Mohelnice

sleva -10 %

platí celý únor
pro všechny a na VŠE



www.cyklotomek.cz



Basketbalové zprávy z klubu BK MOHELNICE

Posledním počinem basketbalového klubu BK MOHELNICE pod bezednými koši v roce 2021 byl Den basketbalu, který dostal přívlastek Vánoční. V neděli 19. 12. se všechny mohelnické basketčácké kategorie (samozřejmě za dodržení všech aktuálních protiepidemických pravidel) sešly, aby sehrály přátelské utkání se stejně vánočně naladěným soupeřem.

Svůj zápas odehráli chlapi kategorie U10/U11 s družstvem z Přerova. Dále své utkání s OSK Olomouc odehrála děvčata kategorie U11. Pak už následovaly starší kategorie dívek U14 se soupeřkami z Přerova a chlapců U15 se Šumperkem. Celý den byl zakončen zápasem mužů BK Mohelnice.

Mohelnické družstvo děvčat U11 má za sebou velice úspěšný basketbalový víkend. V sobotu 15. 1. holky odehrály dva vítězné zápasy s družstvem z Třince doma. V neděli 16. 1. odehrály další dva vítězné zápasy se stejným soupeřem u nich v Třinci. Zejména v neděli se do hry zapojily všechny holky, byly vidět rychlé útoky i pěkné přihrávky, doskoky i obrana. Holky hrály nesobecky jako jeden tým a to se cení. Jak v sobotu, tak v neděli se střelecky prosadily všechny hráčky.



Družstvo hraje ve složení Nela Drlíková, Zuzana Drlíková, Lenka Činčarová, Ráchel Kaplová, Adéla Kárová, Anna Kučerová, Ema Kučová, Nina Langrová, Simona Nejedlá, Linda Nejezchlebová, Daniela Pallová, Denisa Pallová, Tereza Přichystalová, Berenika Ševčíková, Marie Zimová.

Velký úspěch malých tanečnic ze ZUŠ Mohelnice

Svaz učitelů tance v rámci tanečního veletrhu Dance! Brno 2021 pořádá soutěž s názvem Festival tanečního mládí – Mistrovství ČR. Vzhledem k epidemiologické situaci byla soutěž pořádána online formou. Pro nás to bylo tím pádem organizačně více náročné, protože jsme museli obě připravované choreografie natočit pro účely soutěže na jeden záběr, bez střihu, poté poslat do Brna, kde se videa zpracovala. V sobotu 11. prosince 2021 se pak online soutěž v mnoha tanečních disciplínách konala za přítomnosti sedmičlenné poroty, my jsme ji mohli sledovat na platformě ZOOM. Žákyně tanečního oboru ZUŠ Mohelnice měly zastoupení ve dvou tanečních disciplínách, a to plesová předtančení a parketové taneční kompozice. Do plesových předtančení patří také lidové tance. S choreografií s názvem Holka modrooká je předvedly nejmladší děvčata z tanečního oboru. V parketových tanečních kompozicích předvedly malé tanečnice výrazový tanec s názvem Fly me.

Obě choreografie se porotě velmi líbily a jednohlasně je porota zařadila na první místo. Chtěla bych poděkovat našim tanečnicím za výbornou reprezentaci školy i města, jejich rodičům za podporu a Janě Filipkové, ředitelce ZUŠ Mohelnice, že nás v našem snažení podporuje. Těšíme se na novou sezonu a doufáme, že se konečně všichni tanečníci potkáme společně v sálech a na jevištích při dalších podobných akcích. A hlavně bez omezení.



Mgr.Hana Peškarová



PODĚKOVÁNÍ

Touto cestou bych chtěl upřímně poděkovat všem zaměstnancům domova pro seniory na Lidické ulici v Mohelnici za příkladnou a starostlivou péči o moji maminku paní Zdenku Vrtkovou, která zůstala upoutána na lůžko a potřebovala celodenní péči.

Klientkou domova byla od roku 2019 do roku 2021, kdy ve věku 81 let zemřela.

Velký dík patří celému kolektivu DPS
Zdeněk Vrtek, syn



PODĚKOVÁNÍ

Domov pro seniory v Mohelnici touto cestou moc děkuje všem zaměstnancům firmy Hella Autotechnik Nova s.r.o., kteří se zapojili do vánoční sbírky, a poskytli tak finanční pomoc na zakoupení tabletu Samsung Galaxy A 8 pro naše klienty.

V této nelehké době tablet slouží jako kontakt mezi našimi klienty a rodinnými příslušníky.

Nesmírně si toho vážíme a ještě jednou vám všem upřímně
DĚKUJEME !!!!!!!

SPOLEČENSKÁ KRONIKA

Pavel Vároš

Dne 11. února je to 34 let od tragické smrti našeho milovaného syna Pavla Vároše. KDO JSTE JEJ ZNALI A MĚLI RÁDI, VZPOMEŇTE S NÁMI. Vzpomínají rodiče a bratr Marcel.



ZESNULÍ

Josef Vöfl 66 let z Úsova
Věra Lamačová 78 let z Loštic
Helena Bittnerová 68 let z Lechovic
Zdeněk Čep 84 let z Mohelnice
Zdenka Vrtková 81 let z Mohelnice
Rostislav Žák 85 let z Loštic
Alois Tříška nedožítých 80 let z Krchlebs
Milena Krylová 55 let z Mohelnice
Jarmila Jirušková 96 let z Mohelnice
Stanislav Lukeš 36 let z Maletína
Miroslav Přikryl 67 let z Palonína
František Dubový 74 let z Klopiny
Zdeněk Pospíšil z Mohelnice 57 let
Bořivoj Pirkel z Doubravice 95 let
Zdenka Šťastná z Libivě 95 let
Pavel Valouch z Mohelnice 57 let
Josef Vařeka z Loštic 58 let
Mária Sládková z Libivě 81 let
František Veselý z Loštic 74 let
Bohumila Vašíčková 90 let z Mohelnice

Antonín Pecha, Zdeňka Pechová

Dne 24. ledna by se dožil náš otec Antonín Pecha 100 roků. JE 25 LET PO SMRTI. Dne 5. února by se dožila naše maminka Zdeňka Pechová 97 roků. Stále vzpomínají dcera Alena s rodinou a syn Jiří s rodinou.



Jaroslava Hagarová

Dne 20.1.2022 zemřela paní Jaroslava Hagarová, nar. 1941, která byla od roku 1973 až do loňského roku obyvatelkou vašeho města, kde byla v minulosti i poslankyní tehdejšího Městského národního výboru a pracovala mnoho roků v komisích města, zejména komisi pro sociální záležitosti. Město Mohelnice bylo jejím domovem i poté, kdy jsem si ji, po úrazu v roce 2018, vzal k sobě do Náchoda. Ale i poté se zajímala o dění v Mohelnici a na Mírové, kde pracovala až do svého odchodu do důchodu. Měla velmi srdečný vztah k městu Mohelnici a pro mnoho obyvatel města, zejména těch dříve narozených, byla pro svoji povahu a přístup známa a oblíbena. Vzpomíná syn Jan Hagara.

Úřad práce informuje

K 31.12.2021 bylo na Úřadě práce ČR, oddělení kontaktního pracoviště Mohelnice evidováno celkem 564 dosažitelných uchazečů o zaměstnání a podíl nezaměstnaných osob byl 4,7 %. Pouze z Mohelnice bylo k 31.12.2021 v evidenci 294 dosažitelných uchazečů o zaměstnání a podíl nezaměstnaných osob byl 5,0 %.



Na měsíc únor jsme pro vás připravili výstavu serigrafí grafika a tiskaře pana Ludka Kučery z Prahy. Přijďte se seznámit s technikou tisku, která má sice dlouhou minulost, ale teprve poměrně nedávno byla uznána jako rovnocenný partner nám již známým technikám z hloubky (lept, suchá jehla,...), z výšky (linoryt, mědiryt,...) či z plochy (litografie). Výstava bude zahájena v úterý 1. února vernisáží za účasti autora. Těšíme se na viděnou.

MINIDÍLNÝ ÚNOR

Středa	9. 2.	Akvarek - květ do herbáře	cena 150,- Kč
Středa	16. 2.	Kresba tužkou - portrét	cena 150,- Kč
Středa	23. 2.	Vícebarevný linoryt	cena 150,- Kč

MINIDÍLNÝ BŘEZEN

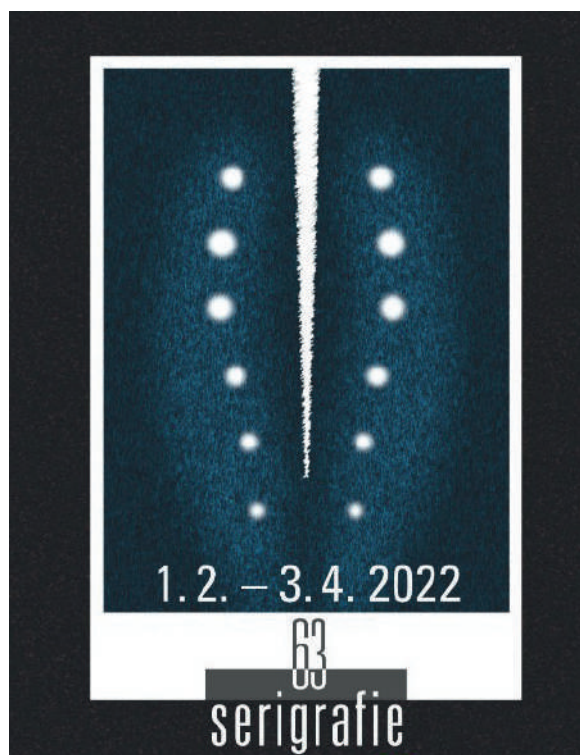
Středa	9. 3.	Drátování	cena 150,- Kč
Středa	16. 3.	Akryl a pastelky STABILO	cena 150,- Kč
Středa	23. 3.	Inverzní kresba	cena 150,- Kč

Přihlášení na hana.galerielautner@seznam.cz

MÍSTO KONÁNÍ: Galerie LAUTNER

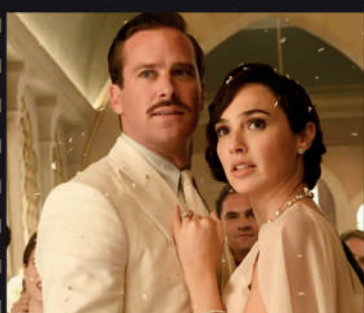
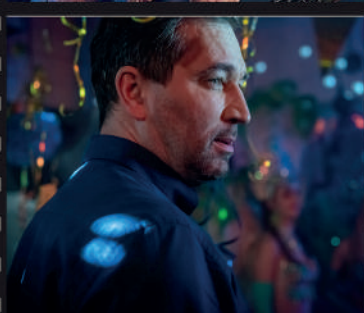
ČAS: 16.00 hodin

Další informace na tel.: 723 312 825



KINO MOHELNICE

ÚNOR 2022



3. - 5.
16:00

SPIDER-MAN: BEZ DOMOVA

Akční/dobrodružný/sci-fi USA. Mluveno česky.
Přístupno. Vstupné 100 Kč.
Od studia Marvel. Repríza, 149 minut

3. - 5.
19:00

MIMOŘÁDNÁ UDÁLOST

Komedie ČR. 12+.
Vstupné 140 Kč. Premiéra, 102 minut.
Komedie od tvůrců úspěšného filmu Vlastníci.

10. - 12.
16:00

TAJEMSTVÍ STARÉ BAMBITKY 2

Pohádka ČR.
Vstupné 130 Kč.
Kdo zvítězí tentokrát? Premiéra, 100 minut

10. - 12.
18:30

MOONFALL

Akční/dobrodružný/sci-fi USA/Kanada/Čína. Titulky.
Přístupno. Vstupné 140 Kč.
Lidstvo bude čelit temné straně měsíce. Premiéra, 124 minut

17. - 18.
16:00

ZPÍVEJ 2

Animovaný/komedie USA. Mluveno česky.
Vstupné děti 100 Kč, dospělí 120 Kč.
Tohle je tvoje chvíle. Repríza, 110 minut

17. - 18.
18:30

V LÉTĚ TI ŘEKNU, JAK SE MÁM

Komedie ČR/Slovensko. Přístupno.
Vstupné 130 Kč.
Komedie od tvůrců hitu Všechno nebo nic. Premiéra, 117 minut.

24. - 26.
16:00

DRAČÍ PRINCEZNA

Pohádka/rodinný Norsko. Mluveno česky.
Vstupné 70 Kč.
Příběh, kdy se fantazie stává skutečností. Premiéra, 82 minut.

24. - 26.
18:30

SMRT NA NILU

Krimi/drama USA. Titulky. 12+
Vstupné 130 Kč.
Vražda jen stála na počátku. Premiéra, 127 minut.

PŘIPRAVUJEME NA BŘEZEN:

Proměna, Příšerákovi 2, Řekni to psem, ...

UPOZORŇUJEME NÁVŠTĚVNÍKY KINA, ŽE REZERVACE VSTUPENEK PLATÍ POUZE 1 TÝDEN. NEVYZVEDNUTÉ REZERVACE 15 MINUT PŘED ZAČÁTKEM PROPADNOU. ZAKOUPENÉ VSTUPENKY NEVYMĚŇUJEME ANI NEVRACÍME.
Tel. 583 430 915 (pokladna – Infocentrum DK Mohelnice), mksmohelnice@mksdk.cz

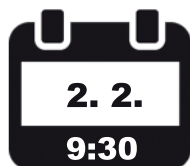
Změna programu vyhrazena.
Vydává MKSC, s.r.o. Mohelnice

DOLBY
DIGITAL

2D

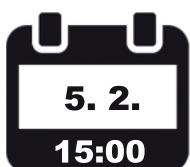
anim
film
kino
Mohelnice

ÚNOR '22



VIRTUÁLNÍ UNIVERZITA TŘETÍHO VĚKU

Zahájení letního semestru 2021/2022 – Architekti italského baroka.
Kurz postupně představují šest nejvýznamnějších osobností italské barokní architektury. Učebna 1. patro DK. Kurzovné 300 Kč.



O PRINCEZNĚ, LUCIÁŠOVI A MAKOVÝCH BUCHTÁCH

Pohádka pro děti od 3 do 11 let. Pohádka vypráví o princezně Albertině, která by se ráda vdávala, o čertovi Luciášovi, vrchním správci pekelného nepořádku, který si hledá nevěstu a o tom, co se všechno stane, když se spolu setkají. Zvítězí peklo a nebo láska? Veselá pohádka s písničkami v sobě ukrývá ponaučení o tom, že odvaha, malý čin a laskavá mysl, spolu s vírou v kouzelné proměny, umí dělat opravdové zázraky. Velký sál DK. Vstupné 70 Kč. VSTUPENKY JIŽ V PRODEJI.



JAK HASTRMANI LÁSCY POMOHLI

Hastrmanská loutková pohádka místního loutkového souboru Loutkadlo.
Sál kina. Vstupné dospělí 60 Kč, děti 40 Kč.
VSTUPENKY JIŽ V PRODEJI.



DĚTSKÝ MAŠKARNÍ KARNEVAL TÉMA „SUPERHRDINOVÉ“

Soutěže, zábava, tanečky, odměny pro děti. Vystoupí mažoretky ZUŠ Mohelnice.
Velký sál DK. Občerstvení zajištěno. Vstupné dobrovolné.
Konání karnevalu bude záležet na vládních nařízeních v daný termín.

PŘIPRAVUJEME:

- 4. 3. 2022 PLES FC JUVENTUS
- 12. 3. 2022 HUGO TOXXX&SMACK ONE
- 15. 3. 2022 S PYDLOU V ZÁDECH
- 19. 3. 2022 MÍŠA RŮŽIČKOVÁ
- 25. 3. 2022 MĚSTSKÝ PLES
- 26. 3. 2022 FESTIVAL TANEČNÍHO MLÁDÍ

Upozorňujeme návštěvníky kulturních akcí v domě kultury a kině, že rezervace vstupenek platí pouze 1 týden. Dopolední představení pro MŠ a ZŠ mohou zhlédnout i děti nenávštěvující předškolní zařízení (Vstupné bude hrazeno na místě). Změna programu vyhrazena. Mohelnické kulturní a sportovní centrum, s.r.o., Lazebnická 2, 789 85 Mohelnice. Tel.: 583 430 351, 583 430 915, www.mks-mohelnice.cz, mksmohelnice@mksdk.cz

Mohelnický zpravodaj. Měsíčník. Vydává město Mohelnice, U Brány 2, 789 85 Mohelnice, IČO 00303038, DIČ CZ00303038, Evidenční číslo MK ČR E 12893. Redakční rada (-redakce-): Mgr. Dagmar Čepová, Šimon Švub (-šš-), Mgr. Tereza Konečná (-tk-). Redakční radu jmenuje Zastupitelstvo města Mohelnice. Redakční e-mail: <mohelnickyzpravodaj@gmail.com> Šéfredaktor: Bc. Martina Nenkovská (-mn-). Příjem plošné inzerce: Adéla Karabcová, <karabcova@mksdk.cz>, tel.: 583 430 915. Vychází každý měsíc a nese i jeho pořadové číslo. Uzávěrka: 20. dne ve 12 hodin předchozího měsíce. Výtisk zdarma. Náklad: 4 400 ks. Tisk: Tiskárna Křupka Mohelnice. Nevyžádané rukopisy a obrazové materiály se nevracejí. Redakce se nemusí ztotožňovat s názory prezentovanými ve člancích dopisovatelů. Nepodepsané příspěvky jsou redakční záležitostí. V redakci jsou k nahlédnutí Zásady pro vydání Mohelnického zpravodaje. Vydavatel neodpovídá za věcný obsah uveřejněných inzerátů. Vydavatel si vyhrazuje právo zveřejnit publikované materiály na internetu. Přetiskování redakčních materiálů bez souhlasu redakce není dovoleno. Grafická úprava Jan Blažek ml., Jakub Labounek. Za případné chyby se omlouváme. Periodický tisk územního samosprávného celku.