

TENTO MĚSÍC V MOHELNICI



Uplynul první měsíc od zavedení reformy odpadového hospodářství v našem městě. Že nás čeká nelehký úkol a že se na začátku pracovníci svozového auta budou muset potýkat s několika problémy bylo všem jasné. Pár fotek níže ukazuje, čeho bychom se měli do budoucna vyvarovat. Nej přísnější kontrole podléhá vytříděný bioodpad. Pokud bioodpad třídíte, tak ho prosím do nádob určených na tento druh odpadu nedávejte v igelitových obalech. Buď obsah plastového sáčku s vytříděným bioodpadem vysypte do popelnice a samotný sáček pak vyhoďte do plastu, nebo tříděte rovnou do papírového pytlíku, krabičky, nádoby, kterou vysypete. Pokud by každý dal vedle popelnice kopku uschlého rákosu, větví nebo čehokoliv jiného, tak pracovník na stupačce svozového vozu nedělá nic jiného, než rukama sbírá odpad hozený vedle popelnice. Nehledě na to, že přesně nevidí, co uvnitř hromady je, a mohl by se poranit. Každý z nás by si měl uvědomit, že pokud netřídí nebo třídí špatně, tak kazí snahu všech ostatních. Tříděte spolu s námi. Je to jen o zvyku. Počáteční tápání vystřídá rutina a automatika. Stačí jen chtít.

Plasty do bioodpadu nepatří!



Svozový kalendář

» Čtěte na straně 3

Zápisy do škol a školek

» Čtěte na stranách 6-7

Opět nahlédneme do Domova pro seniory

» Čtěte na straně 13

» **Rozhovor s Michalem Prokopem**
Koncert 13. 4. 2023 od 19 hod. v DK Mohelnice



Čtěte na straně 9

AKCE MOHELNICKÉHO SPOLKU RUČNÍCH ŘEMESEL

RUČNÍ PATCHWORK

v neděli 2. 4. od 9 do 15 hod.

VELIKONOČNÍ DÍLNA VE SPOLKU

Ve čtvrtek 6. 4. od 14 do 18 hod.

VELIKONOČNÍ DÍLNA PRO MŠ A ZŠ

Od pondělí 3. do středy 5. 4. vždy od 8 do 16 hod.

Spolek ručních řemesel Mohelnice uspořádal v sobotu 4. června kurz ručně šité boty – Barefoot. Pro velký úspěch se bude tento kurz opakovat v neděli 28. 5. 2023 od 11 hod. v prostorách Spolku ručních řemesel Mohelnice, Galerie Lautner, Kostelní 2, Mohelnice.

Pokud jste příznivci barefoot obutí nebo vás láká vyzkoušet si ručně šité boty s vlastním příběhem, informujte se na e-mailové adrese vlasta1313@gmail.com

Art Amatér 2023

Vážení kreativci, amatérští i profesionální umělci, malíři, fotografové. Děkuji za léta přízně a srdečně vás zvu k účasti na letošní přehlídce Art Amatér 2023 – Já, Mohelnice – brouci, motýli a jiná havěť města. Kam nám mohou vlézt, kde je můžeme najít, jak krásní jsou? Je to výzva pro milovníky dokonalosti, protože takový svět hmyzu je. Na konci září práce opět sesbírám. V minulých šesti ročnících jsme podpořili na 70 účastníků a vystavili více jak 100 prací. Přehlídky se mohou účastnit všichni, cena zůstane v rukou amatérů. Zasílejte je na email: rvuart@seznam.cz, volejte 728 117 941. Už se hlásí první účastníci a já se moc těším spolu s porotou - Janou Kubíčkovou a Naděždou Pytlíčkovou na vaše práce. Za ŘVU Art Ivana Mertová Pobucká.

DŮM KULTURY ZVE:

V neděli 16. 4. 2023 v 10 hod. na loutkovou pohádku Kašpárek v pekle v podání souboru Loutkadlo

V neděli 23. 4. 2023 na divadelní představení Amazonky v podání JDO Loštice

AKCE MOHELNÍČEK

RODINNÉ A MATEŘSKÉ CENTRUM

- **VELIKONOČNÍ DÍLNA**
ve čtvrtek 6. 4. od 9 do 11 hod. s Evou Nevrlou
 - **VÝCHOVA KROK ZA KROKEM**
Beseda s Mgr. Pavlem Mečkovským
v pondělí 17. 4. od 18:00 (1. část)
v pondělí 24. 4. od 18:00 (2. část)
 - **Připojme se k akci DEN ZEMĚ**
v sobotu 22. 4. 2023 od 13 do 17 hod. na nám. Svobody
- Připravujeme:
- **PŘEDPORODNÍ PÉČE PRO NASTÁVAJÍCÍ RODIČE**
Čtyřdílňý tréninkově-vzdělávací seminář s profesionální porodní asistentkou
 - **NÁSLEDNÁ POPORODNÍ PÉČE O MAMINKY A NOVOROZENCE**
Čtyřdílňý tréninkově-vzdělávací seminář s odborníky na témata týkající se péče o miminko
 - **VNITŘNÍ SVOBODA ŽENY**
Well-being pro ženy

SPORTOVNÍ KLUB TURISTIKA MOHELNICE TURISTICKÝ KALENDÁŘ:

V pátek 14. 4. 2023 – úklid odpadků v celém areálu městských sadů v Mohelnici v rámci akce „Uklid' svoje město“. Sraz v 16 hod. u recepce autokempu Morava (rukavice si vezměte vlastní).

V sobotu 13. 5. 2023 – tradiční Mohelnický vandr, start od 8 hod. od sokolovny. K cíli moravičanskému bagru se účastníci budou moci dostat po různých trasách dle vlastního výběru.

Kontakt: J. Vitek 604 907 867

ZUŠ ZVE:



Ve středu 12. dubna vás na společné vystoupení zve taneční a bicí oddělení ZUŠ Mohelnice, a to do mohelnického kulturního domu od 17 hod.

Ve středu 24. května 2023 se od 15 hod. na Kostelním náměstí uskuteční VII. ročník celostátního festivalu základních uměleckých škol ve veřejném prostoru s názvem ZUŠ Open. Moderování se opět zhostí Sandra a Richard Pogodovi.

JEDINEČNÁ NABÍDKA

Transitions

Samozabarvovací čočky

SLEVA 20 %

optika
novotny

Okružní 7, Mohelnice (naproti zdrav. středisku)
www.optika-mohelnice.cz

TERMÍNY SVOZU NOVÝCH POPELNIC PRO JEDNOTLIVÉ OKRUHY



TERMÍNY SVOZU PRO 1. OKRUH

1. máje, Akátová, Brusova, Dlouhá, Družstevní, Dubová, Dvořákova, Havlíčkovo náměstí, Horní Krčmy, Jánská, Jesenická, Jiráskova, Karla Čapka, Kaštanová, Křemačovská, Květná, Lipová, Mírovka, Mlýnská, Na Příkopech, Na Zámečku, Nádraží, Nádražní, Nerudova, Nová, Petra Bezruče, Pionýrů, Příčná, Růžová, Sadová, Spartakiádní, Sportovní, Stanislavova, Staškova, Třebovská (od benzinky Mol ke kruháči U Bruse), U Brány, U Dálnice, Uničovská, Vodní, Vrchlického, Wolkerova, Za Stadionem, Zábřežská, Zahradní, Zámecká

PLAST

11. dubna a 2. května

PAPÍR

17. dubna a 9. května

BIOODPAD

14. a 28. dubna
12. a 26. května

plus Podolí

TERMÍNY SVOZU PRO 2. OKRUH

Aditivní, Adolfa Kašpara, Boženy Němcové, Dolní Krčmy, Generála Svobody, Hálkova, Hradební, Hřebikářská, Jižní, Komenského, Kostelní náměstí, Krále Ječmínka, Krátká, Lazebnická, Lékárnická, Luční, Máchova, Masarykova, Medkova, náměstí Svobody, náměstí Tyrše a Fügnera, Okružní, Olomoucká, Polní, Robotnická, S. K. Neumanna, Slunečná, Smetanova, Školní, Třebovská (od kruháče U Bruse do centra města), U Cihelny, U Hřiště, U Potoka, U Slunce, Vrátní, Za Humny, Za Penzionem, Zámečnická, Západní

PLAST

12. dubna a 3. května

PAPÍR

18. dubna a 10. května

BIOODPAD

7. a 21. dubna
5. a 19. května

TERMÍNY SVOZU PRO 3. OKRUH

Buková, Dolní Krčmy - část za dálnicí, Křemačov, Květín, Libivá, Podolí, Řepová, Studená Loučka, Újezd

PLAST

13. dubna a 4. května

PAPÍR

19. dubna a 11. května

TERMÍNY SVOZU KOMUNÁLNÍHO ODPADU

Třebovská (od kruháče U Bruse do centra města), S. K. Neumanna, nám. Svobody, U Brány, Lazebnická, Olomoucká (od ulice Okružní do centra), Kostelní náměstí, Školní, Hradební, Zámečnická, Lékárnická, Robotnická, Smetanova, Hřebikářská, Vrátní, Boženy Němcové, U Potoka, Krátká, Polní, Jižní, Luční, Komenského, A. Kašpara, Za Penzionem, Hálkova, Medkova, Máchova, Za Humny, Masarykova, Družstevní, Nádražní, Uničovská, Horní Krčmy

pondělí 17. dubna
úterý 9. května
pondělí 29. května

bývalé pondělí a úterý

Mlýnská, Sadová, Okružní, K. Čapka, P. Bezruče, Třebovská (od benzinky Mol ke kruháči U Bruse), Wolkerova, Sv. Čecha, Brusova, Nerudova, Nová, Havlíčkovo nám., Jiráskova, Zahradní, Sportovní, Dvořákova, U Hřiště, K. Ječmínka, Západní, Olomoucká (od ulice Okružní k ČSAD), Dolní Krčmy, U Slunce, Gen. Svobody

pondělí 3. dubna
pondělí 24. dubna
pondělí 15. května
pondělí 5. června

bývalý čtvrtek

Družstevní, nám. Tyrše a Fügnera, Na Zámečku, Mlýnská, Zábřežská, Vodní, Mírovka, U Dálnice, Květná, Růžová, Příčná, Jánská, Pionýrů, Staškova, Lidická, U Sportu, Spartakiádní, Severní, Jesenická, Nádražní, Vrchlického, Zámecká, Stanislavova, Za Stadionem, Třešňová, Višňová, Dlouhá, Dubová, Lipová, Kaštanová, Akátová

úterý 11. dubna
úterý 2. května
pondělí 22. května
pondělí 12. června

bývalý pátek

Újezd, Podolí, Studená Loučka

středa 5. a 19. dubna, čtvrtek 4. května a středa 17. května

Křemačov, Řepová, Květín, Libivá

čtvrtek 13. a středa 26. dubna, čtvrtek 11. května a středa 24. května

Pokud by vaše popelnice nebyla v uvedený den vyvezena, nechte ji venku do dalšího dne.
Pro aktuální informace k svozům sledujte interaktivní kalendář www.mohelnice.cz/ap

Mlýnská na horách

Pobyty na Moravském Karlově spojené s lyžařským a snowboardovým výcvikem patří mezi tradiční zimní aktivity naší školy. V průběhu února se na chatě v Moravském Karlově vystřídaly tři turnusy žáků od pátého do devátého ročníku. Díky mrazivému počasí a neočekávané sněhové nadílce si účastníci užili alespoň na pár dní nádherné zimní atmosféry a výborných podmínek, které především začátečníkům nabídl lyžařský areál Šanov. Starší žáci a zkušenější lyžaři pak zdolávali náročnější svah Bukové hory. Pod vedením zkušených instruktorů dosáhli všichni toho, proč na hory jezdíme – ať už jsou to první oblouky, nebo zdokonalení stylu v ideálních i v horších podmínkách. I když je to zvláště na začátku někdy dřina, radost ze zvládnutí jízdy na lyžích nebo na snowboardu zažijí nakonec všichni. Po náročných hodinách na svahu zbývá dětem



vždy dost síly na podvečerní společenské hry a diskotéky – a tak si opět všichni odvezli spoustu nových kamarádství a zážitků, ke kterým se i po letech ve vzpomínkách rádi vrátí.

Hana Indrstová

Projekt Spolu v pohybu

ZŠ Mlýnská se zapojila do společného projektu „Spolu v pohybu“, na kterém spolupracuje s Fakultou tělesné kultury Univerzity Palackého v Olomouci. Jeho cílem je poskytnout dětem i rodičům možnost aktivního trávení volného času přímo v areálu základních škol. Mít dostatečné množství pohybové aktivity hraje klíčovou roli ve zdraví nejen dětí, ale i dospělých a může do značné míry přispět k budování zdravého životního stylu celé rodiny. Součástí programu je vstupní

měření pohybového chování, včetně individuální zpětné vazby pro všechny účastníky programu. Ten budou mít na starost zkušení instruktoři z Fakulty tělesné kultury Univerzity Palackého v Olomouci ve spolupráci s učiteli tělesné výchovy ZŠ Mlýnská. Jedná se o 12týdenní pohybový program pro rodiče s dětmi /8-12 let/. Společně se budou scházet dvakrát týdně na venkovním hřišti ZŠ Mlýnská.

Aleš Plhák

Žáci Střední školy technické Mohelnice navštívili divadlo v Brně

6. 3. 2023 navštívili žáci 3. a 4. ročníků Střední školy technické Mohelnice divadelní představení Animal Farm. Představení v anglickém jazyce se konalo v kulturním centru Semillaso v Brně, kam přijeli herci britské divadelní společnosti TNT THEATRE BRITAIN. Tato divadelní společnost cestuje s hrami klasické a moderní literatury v angličtině po celém světě. Cílem společnosti je prezentovat divadlo, které osloví široké publikum, včetně těch, jejichž mateřským jazykem není angličtina. Animal Farm je politická satira, která byla poprvé publikována v Anglii v roce 1945. Jedná se o příběh hospodářských zvířat, která se vzbouří proti svému lidskému farmáři v naději, že vytvoří společnost, kde si zvířata mohou být rovná, svobodná a šťastná. Do popředí se nakonec dostane prase jménem Napoleon a farma skončí ve stejné špatném stavu jako předtím. Dílo George Orwella je zařazeno do výběru Velké knihy západního světa a dle časopisu Time (2005) patří dílo mezi 100 nejlepších anglicky psaných románů.

Divadelní představení se nám líbilo i díky fantastickým výkonům herců, kteří zvládli ztvárnit jednotlivé postavy i bez náročných kostýmů. I když se jednalo o rodilé mluvčí z Velké Británie a herci měli britský přízvuk, bylo hercům krásně rozumět a studenti si tak mohli obohatit své znalosti o díle G. Orwella. Velké poděkování patří pořadateli akce panu Svatopluku Schläferovi, který nám i přes velký zájem o divadlo pomohl zajistit vstupenky. Po zhlédnutí divadelního představení jsme se přesunuli do centra Brna, kde jsme si prohlédli památky města.

Autor: Mgr. Kristýna Hýblová Nenčevová



Setkání se spisovatelkou

V únoru přijala pozvání na ZŠ Mlýnská spisovatelka paní Lenka Jakešová. Pro mladší žáky měla připraven téměř hodinový program. Nejprve žákům četla úryvky z dětských knih. Seznámila malé čtenáře s tituly Pohádky z lesa, Co si stromy vyprávějí nebo Dobrodružství se Snovíkem. Další část programu byla zaměřena na hudbu a pohyb. Děti si společně se spisovatelkou zazpívaly a zatancovaly, to vše za doprovodu hudby, které je paní Jakešová také autorkou. Na závěr seznámila spisovatelka děti s knižní prvotinou Kamarádi na výletě, kterou doplnila písničkami. Žákům se setkání velmi líbilo, měli na paní spisovatelku spoustu zajímavých otázek a byli překvapeni, jak obtížná je cesta vzniku knihy od chvíle, kdy ji autor napíše, až do jejího prodeje.

Aleš Plhák

Karnevalové veselí ve školních družinách

Neodmyslitelnou součástí měsíce února je masopust a karnevaly, k nimž se pojí také kostýmy a zábava. V družinách ZŠ Mlýnská jsme tvořili všelijaké škrabošky, klauny různých tvarů a velikostí. Ve středu 22. února se potom děti ze všech oddělení školních družin převlékly do kostýmů a masek představujících různé bytosti ze světa zvířátek, fantazie, filmů i pohádek. Roztančit a rozhýbat nás přišla paní učitelka Tereza Strupková s žákyněmi 9. tříd. Paní vychovatelky pak měly pro děti připraveno mnoho zábavných úkolů. Děti tak měly možnost vyzkoušet si svůj postřeh, balanc i logické myšlení a prokázat svou fyzickou zdatnost při zdolávání těchto úkolů. Domů odcházely s úsměvy na tváři, medailí na krku a sladkou odměnou ve formě překrásných klaunských perníků.

Marcela Sedlaříková



Zprávičky z naší školičky



V naší mateřské škole jsme uspořádali opět sbírku pro opuštěné psy a kočky. Spoustu dětí se svými rodiči přinesli do mateřské školy tašky plné dek, ručníků, konzerv i různých pamlsků. Všechny děti z celé mateřské školy a paní učitelky jsme se společně vypravili do útulku v Mohelnici. Jirkův ochotný děda naložil všechno do auta a odvezl do útulku. Společnými silami děti vynosily z auta všechny dárky. Paní Sokelová nám popovídala o osudu jednoho z pejsků. Děti se společně vyfotily a vydaly se na cestu zpět. Všem rodičům i prarodičům moc děkujeme za velkou účast ve sbírce. Za kolektiv MŠ Iva Kunčická.



Píše tužka, co dělá ZUŠka

Ve výtvarném oboru ZUŠ se aktuálně věnujeme batikování, zkusíme tzv. batikou za studena. Snažíme se o různé vzory, spirály, pruhy, hru s náhodou nebo vyvazovanou batikou. Děti si užívají vyrábění triček a těší se na vítání jara v nových barvách. Dále plánujeme velikonoční tvoření, malování památek ve městě a v červnu výtvarný kurz v přírodě. Zveme nové zájemce o výtvarné studium k přijímacím zkouškám, které se uskuteční 2. a 3. června 2023 v ateliéru ZUŠ.



Lýžování s úsměvem na ZŠ Vodní

Rok se s rokem sešel a čtvrté třídy opět vyrazily na zimní pobyt v přírodě s výukou lyžování. Cílem našeho pobytu od 13. do 17. února 2023 byla chata na Červenohorském sedle. Dle našeho očekávání se letos přihlásilo velké množství zájemců – za sněhem nakonec odjelo 41 dětí a 10 instruktorů. Předpověď sněhu a počasí byla příznivá, a tak jsme se po pečlivé přípravě, s potřebnou výstrojí a výzbrojí a s velkým očekáváním vydali na cestu. První dny byly opravdu náročné, zejména pro začínající lyžaře a naše instruktory. Více než polovina dětí nikdy nelyžovala, přesto se děti do prvních „krůčků“ na lyžích vrhly s nadšením a odhodláním. Jízda a oblouky v pluhu, zastavení, bezpečný pohyb na sjezdovce a na vleku – to byla náplň všech našich dní. Zkušenější lyžaři zdokonalovali své dovednosti na upravených sjezdovkách. Všichni zvládli lyžování na výbornou a někteří odvážní lyžaři poměřili své síly ve čtvrtétním závodě ve slalomu. Závěrečný maškarní karneval



s vyhlášením výsledků týmových soutěží, medaile za slalom a vyhodnocení nejlepších masek se stal pomyslnou tečkou na konci velice vydařeného pobytu.

Za celý kolektiv instruktorů Mgr. Lenka Skácelová

DĚTI Z MŠ NA ZÁMEČKU SE NENUDÍ

Příslloví praví „Březen - za kamna vlezem, duben – ještě tam budem.“

To však neplatí pro děti z MŠ Na Zámečku. Děti ze středních tříd se v únoru zúčastnily nového vzdělávacího pořadu KOLOVRAT. Pohádkovou formou se dozvěděly, jak se zpracovává vlna, odkud ji získáváme, co se z ní vyrábí. Samy si vyzkoušely vlnu česat, namotávat na klubko. Z ovčího rouna si vyrobily malou ovečku, kterou si s radostí odnesly domů. Konec února byl ve znamení veselí - děti si užily hry, soutěže, tanečky... V každé třídě se konal oblíbený KARNEVAL...

A protože jaro už pomalu ťuká na dveře, předškolním třídám byl nabídnut vzdělávací program - Hmyzí kamarádi. S ním do MŠ zavítala naše mohelnická spoluobčanka paní Eva Nevrlá. Děti poznávaly hmyzí kamarády nejen pomocí originálně ručně malovaných replik z filcu, ale i pomocí písniček, hádanek a hmatového pexesa. I další program předškoláků byl lákavý



- děti navštívily 1. třídy ZŠ Mohelnice Mlýnská 1 a Masarykova – zúčastnily se pestré vyučovací hodiny, vyzkoušely si, jak se sedí ve školní lavici, obdivovaly pokroky loňských kamarádů i moc hezkou výzdobu školy. Samy si vyzkoušely jednoduché hádanky - poznávání písmen, počítání, poznávání hlásky na začátku slov... Dětem se ve škole moc líbilo, mají se na co těšit...

DNY OTEVŘENÝCH DVEŘÍ

MŠ Hájkova zve na DEN OTEVŘENÝCH DVEŘÍ v úterý 18. dubna 2023 od 9.00 do 15.00 hodin. V 15.30 hodin bude následovat slavnostní zahájení Vernisáže, která odstartuje výstavu dětských uměleckých prací v rámci oslav k výročí 750 let města Mohelnice.

MŠ Na Zámečku zve na DEN OTEVŘENÝCH DVEŘÍ ve čtvrtek 13. dubna 2023 od 14.00 do 15.30 hod. Bude možné si projít obě budovy MŠ.

SŠ, ZŠ a MŠ Mohelnice, Masarykova 4 zve na **Den řemesel** dne 11. 5. 2023 od 10 do 15 hodin.

Ředitelky mateřských škol v Mohelnici vyhláší zápis dětí do mateřských škol pro školní rok 2023/2024

Ředitelky mateřských škol v Mohelnici v souladu se zákonem č. 561/2004 Sb., o předškolním, základním, středním, vyšším odborném a jiném vzdělávání (školský zákon), v platném znění a vyhlášky č. 14/2005 Sb., o předškolním vzdělávání, ve znění pozdějších předpisů, vyhláší termín a místo pro zápis dětí do mateřských škol. Zápis se bude konat na těchto mateřských školách:

MŠ Mohelnice, Hálkova 12 2.–4. května 2023 9:00–11:30 a 12:00–15:00 hod.

MŠ Mohelnice, Na Zámečku 10 2.–4. května 2023 9:00–11:30 a 12:00–15:00 hod.

Zapsány budou děti ve věku od 3 do 6 let. Mohou být zapsány i ty děti, které během školního roku 2023/2024 dovrší 3 let.

Nárok na přednostní přijetí mají děti, které před začátkem školního roku dosáhnou nejméně třetího roku věku uplatněný při zápise v termínu 2.–4. května 2023, které mají trvalý pobyt v Mohelnici nebo v obcích ve správním obvodu města, které jsou vyčleněny jako spádové školské obvody. V případě, že rodiče (pěstouni, zákonní zástupci) dítě v uvedeném termínu nezapiší, nemusí být dítě v pozdějším termínu zapsáno. K zápisu donesou rodiče (pěstouni, zákonní zástupci) rodný list dítěte, svůj občanský průkaz, potvrzení o řádném očkování a žádost o přijetí dítěte k předškolnímu vzdělávání. Žádost a lékařské potvrzení je k dispozici na webových stránkách MŠ, v MŠ nebo na podatelně Městského úřadu Mohelnice. Více informací k zápisům se dozvíte na stránkách školek nebo na www.mohelnice.cz

Ředitelka Střední školy, Základní školy a Mateřské školy Mohelnice, Masarykova 4 vyhláší ZÁPIS dětí do mateřské a základní školy na školní rok 2023/2024

Ředitelka Střední školy, Základní školy a Mateřské školy Mohelnice, Masarykova 4 v souladu se zákonem č. 561/2004 Sb., o předškolním, základním, středním, vyšším odborném a jiném vzdělávání (školský zákon), ve znění pozdějších předpisů, vyhlášky č. 27/2016 Sb., o vzdělávání žáků se speciálními vzdělávacími potřebami a žáků nadaných, ve znění pozdějších předpisů, vyhlášky č. 14/2005 Sb., o předškolním vzdělávání, ve znění pozdějších předpisů, vyhláší termín a místo pro zápis dětí do mateřské školy. **Zápis se bude konat dne: 12. května 2023 od 13:00 do 15:00 hodin** v budově Střední školy, Základní školy a Mateřské školy Mohelnice, Masarykova 4, 789 85 Mohelnice, tel. 583 430 046. Zapsány budou děti se speciálními vzdělávacími potřebami ve věku od 3 do 6 let. Mohou být zapsány i ty děti, které během školního roku 2023/2024 dovrší 3 let. K zápisu donesou rodiče (pěstouni, zákonní zástupci) svůj občanský průkaz, rodný list dítěte, vyjádření školského poradenského zařízení (PPP nebo SPC), vyjádření lékaře. Seznam přijatých dětí bude zveřejněn na webových stránkách školy.

Ředitelka Střední školy, Základní školy a Mateřské školy Mohelnice, Masarykova 4 vyhláší Z Á P I S dětí do první třídy základní školy zřízené podle § 16 odst. 9 školského zákona na školní rok 2023/2024. Ředitelka Střední školy, Základní školy a Mateřské školy Mohelnice, Masarykova 4 v souladu se zákonem č. 561/2004 Sb., o předškolním, základním, středním, vyšším odborném a jiném vzdělávání (školský zákon), ve znění pozdějších předpisů a vyhlášky č. 27/2016 Sb., o vzdělávání žáků se speciálními vzdělávacími potřebami a žáků nadaných, ve znění pozdějších předpisů, vyhláší termín a místo pro zápis dětí do první třídy základní školy. **Zápis dětí (dětí narozené do 31. 8. 2017 a dětí, jimž byla odložena školní docházka) se koná dne: 14. dubna 2023 od 13:00 do 15:00 hodin** v budově Střední školy, Základní školy a Mateřské školy Mohelnice, Masarykova 4, 789 85 Mohelnice, tel. 583 430 046. K zápisu donesou rodiče (pěstouni, zákonní zástupci) svůj občanský průkaz a rodný list dítěte. Seznam přijatých žáků bude zveřejněn na webových stránkách školy.

DDM Magnet Mohelnice

Ve spolupráci se ZŠ Úsov pro vás připravujeme další příměstské tábory!

Malý záchranář – Hasičský 10. - 14.7.

My jsme malí chovatelé 17. - 21.7.

Westernový tábor 24. - 28.7.

Tvoření letem světem 7. - 11.8.

Beauty of Art 14. - 18.8.

Harry Potter 21. - 25.8.

NOVINKA!

Letní hrátky

další příměstský tábor DDM Magnet 14. - 18.8.

Ohlédnutí za Jarní tvořivou dílnou

Poslední březnová neděle se u nás v DDM nesla ve znamení vítání jara. Pro návštěvníky bylo na jarní tvořivé dílně připraveno osm kreativních stánků, na kterých si mohli vyrobít různé jarní dekorace.

Nechybělo ani dětem oblíbené malování na obličej, a tak byly chodby za chvíli plné malých princezen, tygrů i netopýrů. Tvořili malí i velcí, vznikla spousta krásných výrobků a celé odpoledne se neslo v příjemné a přátelské atmosféře. Všem děkujeme za návštěvu a těšíme se na viděnou na dalších akcích DDM!



Cena všech příměstských táborů je 2100 Kč

Stále se můžete přihlašovat i na ostatní příměstské tábory. Některá místa ještě zbývají, ale neotálejte dlouho!

Více informací ke všem akcím hledejte na: www.ddm-mohelnice.cz tel: 583 431 813

Od KVĚTNA bude opět otevřeno pro veřejnost **DĚTSKÉ DOPRAVNÍ HRŠTĚ**



Ředitelé základních škol v Mohelnici vyhláší zápis dětí do prvních tříd základních škol pro školní rok 2023/2024

Zápis dětí do 1. třídy základních škol (děti narozené do 31. 8. 2017 a děti, jimž byla v loňském roce odložena školní docházka) se koná ve dnech: 12. dubna 2023 od 12.00 do 16.00 hodin, 13. dubna 2023 od 12.00 do 16.00 hodin

Zápisy budou probíhat na těchto školách: Základní škola, ul. Mlýnská 1, Mohelnice, ul. Masarykova 30, Mohelnice, Základní škola, ul. Vodní 27, Mohelnice

Další bližší informace budou před zápisem vyvěšeny na všech základních a mateřských školách.



Naše cíle

Chceme vytvořit bezpečné prostředí, kde se dítě cítí přijímáno, je chápáno a motivováno. Naší prioritou je vést žáky k vzájemnému respektu, důvěře, úctě, k právu vyslovit svůj názor, ale také ke schopnosti naslouchat druhým. Cítíme odpovědnost za co nejlepší přípravu našich žáků pro budoucí život, výuku vedeme moderními metodami s maximálním využitím multimediální techniky. Výsledky naší práce v různých oblastech ověřujeme pravidelně pomocí testování České školní inspekce, dosahujeme také výborných výsledků a umístění ve vědomostních soutěžích a olympiádách. Jsme fakultní školou UP v Olomouci a v rámci spolupráce s jednotlivými fakultami řešíme problematiku zdravého životního stylu a prevence negativních jevů. Zapojili jsme se do mezinárodního projektu Erasmus a připravujeme výjezdy žáků a pedagogů do zahraničí.

Co chystáme pro prvňáčky:

Projekt pohybových aktivit (2x týdně) pod vedením trenérů FK Mohelnice, FBC Mohelnice a trenérky kompenzačního cvičení - kroužek pro rozvoj čtenářských dovedností. Kroužek anglického jazyka. Pasování na čtenáře. Pobyt na školní chatě v Moravském Karlově. Školní svačiny. Bezplatnou školní družinu (6.00-16.00 hod.). Návštěvu dopravního hřiště. Adaptační kurzy. Dětský pěvecký sbor Arietta.

Na co dalšího se můžete v naší škole těšit:

- od 2. ročníku výuka anglického jazyka
- od 7. ročníku druhý cizí jazyk /němčina, ruština/
- servis výchovného poradenství, školní psycholog, sociální pedagog
- na mnoho školních i třídních projektových aktivit (Loučení s prázdninami, Hrdá škola, Olympijský den, Den Země, Den pro volbu povolání, Vánoční jarmark, Dýňobraní...)
- bohaté sportovní využití - sportovní hala, hřiště s umělým povrchem
- letní i zimní pobyty na školní chatě v Moravském Karlově - v 5. a 7. ročníku lyžařské výcvikové kurzy s výukou lyžování a snowboardingu
- výuku plavání ve 2. a 3. ročníku
- bruslení na zimním stadionu (Uničov, Moravská Třebová)
- výstavbu lezecké stěny, kroužky lezení pod vedením instruktorů
- výjezdy do zahraničí (Londýn, Vídeň apod.)
- letní učebnu na zelené střeše
- moderní školní jídelnu s výběrem ze dvou druhů obědů
- prázdninové dětské tábory

Kontakt: ZŠ Mohelnice, Mlýnská 1, 789 85
www.zsmlynska.cz podatelna@zsmlynska.cz
facebook: <https://www.facebook.com/ZSMlynska1/>



ZŠ VODNÍ

Nabízíme moderní, přívětivé, barevné a podnětné prostředí

Odborné učebny 2. stupně prošly v nedávné době rozsáhlou modernizací. Jazykové učebny jsou nově vybaveny sluchátky pro lepší poslech konverzace a hudby. Všechny kmenové učebny školy jsou vybaveny projekční a interaktivní technikou. Žáci mohou pracovat s elektronickými a multimediálními učebnicemi a dalšími moderními pomůckami. Ke zpestření vyučování je využívána venkovní zastřešená učebna.

Modernizací prošly také třídy školní družiny a školního klubu, které žákům nabízejí pestré aktivity při trávení volného času. Děti, které rády čtou nebo vaří, mohou navštívit nově vybavenou školní knihovnu či školní kuchyňku.

Naše škola disponuje dvěma tělocvičnami. Venkovní sportovní a rekreační aktivity probíhají na novém multifunkčním hřišti s umělým povrchem. Menší děti jistě potěší barevné hřiště plné prolézaček a šplhadel.

V neposlední řadě chceme zmínit také moderní školní jídelnu, ve které paní kuchařky připravují chutné obědy s výběrem ze dvou jídel a pestré svačinky. Příjemným zpestřením jídelníčku je ovoce a zelenina díky projektu „Ovoce do škol“.

Zajišťujeme kvalitní vzdělávání

Naše škola je zárukou kvalitního vzdělávání, o čemž vypovídají úspěchy našich žáků v různých soutěžích a také úspěšnost při přijímacích zkouškách na střední školy. Naším cílem je výuka s osobním přístupem k dítěti a důrazem na jeho speciální vzdělávací potřeby. Tento přístup je zajištěn spoluprací učitelů se školním speciálním pedagogem, školním psychologem a možností začlenit do vzdělávání dětí asistenty pedagogů. Nedílnou součástí výchovného působení je prevence rizikového chování žáků, což je zajištěno spoluprací s naším metodikem prevence a dalšími institucemi. Součástí našeho vzdělávání je také kvalitní výchovné poradenství při volbě budoucího povolání.

Zařazujeme projektové dny, podporujeme zdraví, sport a kulturu

Během celého roku škola připravuje projektové dny - Recyklohraň, Den jazyků, Papír za papír, Den stromů, Zdravé zuby a mnoho dalších. Samozřejmostí jsou také dlouhodobé projekty ve spolupráci s jinými institucemi, např. Zdravá záda (cvičení s velkými míči a overbaly), preventivní programy vzdělávací společnosti e-Duha, Chodec a Cyklista ve spolupráci s DDM Mohelnice, přírodovědný kurz „Sluňákov“ nebo plavecký výcvik s TJ Delta. Součástí vzdělávání jsou pravidelná divadelní představení v MKC v Mohelnici.

Na 1. stupni jsou velmi oblíbené letní pobyty v přírodě, zimní pobyty 4. a 5. ročníku jsou spojené s výukou lyžování. Na 2. stupni probíhá pravidelně zimní lyžařský kurz, letní sportovní kurz a jiné výchovně-vzdělávací pobyty.

Naše škola podporuje zdravý pohyb dětí. Každoročně pořádá školní a okresní soutěž Odznak všestrannosti olympijských vítězů. Pokud nevíte, co se pod tímto názvem skrývá, naši žáci vám rádi poradí nebo ukáží fotku s patronkou tohoto projektu - olympioničkou Šárkou Kašpárkovou.

Každý rok škola organizuje jazykový kurz s rodilými mluvčími, kde si děti nenásilnou formou procvičí a zdokonalí svoje jazykové dovednosti.

Organizujeme volnočasové aktivity

A co po vyučování? Pestrá nabídka sportovních, hudebních, jazykových i tvořivých aktivit a kroužků zve k návštěvě školní družiny a školního klubu. Odpolední čas mohou děti trávit také v kuchyňce, keramické dílně nebo na plaveckém bazénu. Pravidelně probíhají tyto oblíbené tvořivé dílny: Svíčkování, Advent, Jarohrátky a Den matek.

Kontakt: ZŠ Mohelnice, Vodní 27, 789 85
www.zsm.cz zs.vodni@zsm.cz
facebook: ZŠ Mohelnice, Vodní 27



aramark 

HLEDÁME ŠÉFKUCHAŘE/ŠÉFKUCHAŘKU

NABÍZÍME

- pouze ranní směny od pondělí do pátku - víkend patří Vám
- 20 dní dovolené + 2 Relax dny + 1 den volna k narozeninám
- certifikované kurzy Kulinářského umění a prestižní kuchařské soutěže



Tomáš Slezák

 slezak-tomas@aramark.cz

 +420 606 699 370

ROZHOVOR S MICHALEM PROKOPEM

Ve čtvrtek 13. dubna 2023 navštíví Michal Prokop s Framus Five Mohelnici. Těšit se můžeme na průřez jeho pětapadesátileté tvorby. Na skvěle šlapající kapelu, ale i na nové věci z desky *Mohlo by to bejt nebe*. Při této příležitosti jsme se Michala Prokopa zeptali na pár otázek.

Za pár dní se chystáte na koncert do Mohelnice s Framus Five. Rešerše ukázala, že už jste v Mohelnici koncem 80. let hrál s Honzou Hrubým a Petrem Roškaňukem. Tehdy na vrcholu zrovna po vydání alba „Nic ve zlým, nic v dobrým“. Tenkrát a asi i dnes bylo naše město jedno z mnoha koncertních měst. I přesto utkvělo vám něco?

Určitě jsem v Mohelnici hrál i dříve, v té první éře šedesátek, ale přiznám se, že žádnou speciální vzpomínku si nevybavím. Opravdu je toho za těch víc než pětapadesát let tolik, že mi to prosím promiňte.

V Mohelnici se bude jednat o menší živý koncert. Zeptám se tedy - je v tom rozdíl oproti vyprodané multihale?

V zásadě ne. Pokud je to normální koncert, rozdíl necítím, ať se jedná o velký sál Lucerny, nebo Forum Karlín, nebo klub, kde občas míváme problém vejít se na podium. Je nás totiž s Framus Five na jevišti osm a to už tu a tam bývá problém. Jiné je to ovšem v případě speciálních akcí, jako jsou třeba festivaly, kde musím vždycky vymyslet krátký program, nebo u našich pravidelných vánočních koncertů v Praze, kde mívám hosty, s nimiž si obvykle něco taky zazpívám (nebo oni se mnou), a pak musím vymyslet jinou dramaturgii, aby to mělo nějaký smysl. A úplně jinou záležitostí je potom naše trio s Honzou Hrubým a Pavlem Marcellem. To je spíš klubový projekt, kde je spousta volných ploch pro improvizaci mých virtuózních kolegů, a taky víc prostoru pro povídání. Tam hrajeme z velké části jiné skladby než s kapelou, i když samozřejmě občas se akustický program s tím „velkým“ Framusem taky propojí. Ale ty pecky vypadají trochu jinak.

V jednom z vašich neaktuálnějších rozhovorů jste řekl: „Musím hledat nové autory i spoluhráče a v sobě šetřit energii, abych to na jevišti ještě dal.“ V tomto kontextu mě napadlo zeptat se, jaké bylo vaše první vystoupení a kdy myslíte, že bude to poslední „Poprvé a naposledy“.

Na první vystoupení si nepamatuji, matně si pamatuji jen na první koncert, kde jsem začal zpívat. Bylo to v Praze 4 v tehdejší hospodě Na Jezerce, k tanci...někdy v lednu 1967. A pak si ještě pamatuji, to muselo být podstatně dřív, na moment, kdy jsem poprvé stál na jevišti Lucerny. To jsme ovšem hráli na nějakém maturitním plese, já hrál sólovou kytaru a zpíval s námi náš o něco mladší spolužák Karel Zich. A na poslední vystoupení... prostě nemyslím.

Jak vzpomínáte na Luboše Andršta a jak ho nahradil Pavel Marcel? Hrozně se mi líbilo, jak manažerka Petra Macháčková, když Luboš Andršt zemřel, napsala: „Bude nám chybět na cestách i na podíích, jeho místo v dodávce už navždy ponese jeho jméno.“ Jak důležité vlastně jsou vztahy členů kapely?

To je hodně otázek najednou. Luboš byl můj služebně nejstarší spoluhráč, poprvé přišel k nám do kapely někdy na přelomu roku 1969 a 70. Spolu jsme natočili druhé album Framus Five *Město Er*, byla to jeho první profesionální práce, vlastně mě na postu kytaristy



nahradil, protože já už jsem tehdy pochopil, že na to, abych skloubil svůj zpěv s hrou na kytaru na takové úrovni, jak jsem si představoval, že na to prostě nemám. On vždycky říkával, že jsme takoví dva rockoví spolužáci v té rockové škole. A to je dost trefné, na to se prostě zapomenout nedá. Byl silnou osobností, měl svoje vlastní projekty, ale vždycky jsme se po letech k sobě vraceli. A podobně jsem na tom s Honzou Hrubým, který k nám přišel zase v osmdesátkách a který stojí vedle mě zaplat' pánbůh dodnes. No a Pavel Marcel to neměl jednoduché. Nastoupit po Lubošovi... On nemohl samozřejmě „navléct Lubošovy boty“, musel „do té řeky vstoupit“ ve svých vlastních, ale myslím, že to zvládl skvěle. A pokud jde o vztahy v kapele, je to samozřejmě jiné, když začínáte jako parta spolužáků a kamarádů, jiné to je, když máte za sebou ta léta hraní i života, to je jasné. Pracujete s kolegy, už to není hlavně zábava. A často máte vedle sebe lidi, kteří třeba v době vašich začátků ještě ani nebyli na světě. Tohle třeba prožíváme teď a samozřejmě musíme si stále umět najít k sobě cestu nejen tu muzikantskou, ale i tu lidskou.

Osobně se mi ve vašem podání velmi líbí věci z vašich začátků, kdy jste se inspiroval Rayem Charlesem. Konkrétně deska *Blues In Soul*. Vracíte se k těmto věcem? Nebo proč je vlastně aktuálně nehrajete?

Ale ano, vracím se k nim na každém koncertě, i když už samozřejmě nejsou páteří mého repertoáru. A v triu hrajeme těch bluesovek ještě víc. Tam je na to větší prostor.

Co by měli naopak diváci předat vám? Co nemáte na koncertech rád? A co naopak nesmí chybět?

Myslím, že nejdůležitější je energie, kterou si s publikem navzájem předáváme. A pak taky ten pocit, že jsme tu spolu, že muzika je jednou z těch věcí, která umí lidi spojovat, což je v dnešní době hrozně důležité.

-mn-

Basketbalové turnaje ČBF U11

Mohelnické mix družstvo basketbalistů kategorie U11 se během letošní sezony zúčastnilo všech čtyř turnajů pořádaných basketbalovou federací. A nevedlo si vůbec špatně. V říjnu v Kyjově jsme obsadili na skóre první místo. V listopadu v Příboru jsme skončili rovněž na prvním místě

a odvezli si zlaté medaile. V lednu v Kroměříži jsme poměřili síly s chlapčeskými družstvy, na které jsme nestačili a obsadili čtvrté místo. V sobotu 25. března jsme si na krk pověsili opět zlaté medaile na turnaji v Ostravě. Dětem přejeme řadu dalších sportovních úspěchů.



PÍSNĚ NADĚJE

ZVEME VÁS na koncert
Jihoamerického písničkáře z Chile.

Jonathan ORIEL

(út) **11.4.** | **18:00** hod.

SBOR CÍRKVE ADVENTISTŮ s.d.
Smetanova 8 | Mohelnice

mohelnice.dotknisenebe.cz



Střední škola technická Mohelnice, 1. máje 667/2, 789 85 Mohelnice hledá nového kolegu či kolegyni na tyto dvě pozice:

- Učitel odborného výcviku se zaměřením na elektro a PLC programování
Nástup od 1. 9. 2023 na plný úvazek
Požadavky:
ÚSO nebo vysokoškolské vzdělání technického zaměření v oboru elektro
trestní bezúhonnost
Výhodou:
- osvědčení DPS (učitelství odborného výcviku)
- pedagogická praxe
- Učitel teoretické výuky odborných předmětů se zaměřením na elektrotechniku
Nástup od 1. 9. 2023 na plný úvazek
Požadavky:
vysokoškolské vzdělání získané studiem v akreditovaném magisterském studijním programu
trestní bezúhonnost
Výhodou: pedagogická praxe
Nabízíme zaměstnanecké benefity
Podrobnější informace poskytne sekretariát školy na tel. 583 401 911 nebo sszsmoh@sszsmoh.cz



4. ročník moto vyjízď'ky „Hanácké čmód“

6.května 2023

Zahájení: 10:00 náměstí Přemysla Otakara v Litovli



MotorKari.cz

Zahájení sezóny v Olomouckém kraji motocyklů značky JAWA.

(Vítání jsou i majitelé jiných značek.)

Akce proběhne za každého počasí.



Facebook



Akci podpořilo:





PŘÍSPĚVĚK ZASTUPITELE

V posledních únorových dnech letošního roku začala pro velkou část občanů našeho města platit nová pravidla pro nakládání s odpadem. Změna přinesla zejména na svém počátku obsáhlé diskuse na sociálních sítích, ale i přímo mezi občany. V minulosti byly opakovaně zvyšovány místní poplatky za obecní systém odpadového hospodářství až na aktuálních 888 Kč za osobu. Jako zastupitelé zvolení na kandidátce Společně pro město jsme zvyšování poplatků opakovaně odmítli podpořit. Argumentaci jsme použili vždy stejnou. Neexistence možností přímo ovlivnit výši poplatků ze strany samotných občanů. Neopodpořili jsme tedy ani poslední navyšování poplatku, které bylo na programu druhého zasedání zastupitelstva v závěru roku 2022. Nicméně vytvoření nových možností zavedením systému svozu tříděného odpadu tzv. „door to door“ skýtá šanci tempo zvyšování poplatků významně zpomalit. Zvýšením vytříděné složky odpadu je město schopno získat finanční prostředky a dodat je zpět do systému. Naopak snížením objemu směsného odpadu zaplatíme méně za jeho likvidaci a zároveň nám to dává šanci splnit podmínky pro získání tzv. skládkovací slevy, jejíž výše je pro město významná. Abychom v letošním roce na tuto slevu dosáhli, nesmíme překročit hranici 180 kg na osobu a rok. V opačném případě za vše nad tuto hranici zaplatíme na skládkovacím poplatku místo 500 Kč za tunu směsného odpadu rovných 1000 Kč. Příští rok hranice množství SKO bude 170 kg a za vše nad ní zaplatíme 1 250 Kč. A tak to jde až do roku

2029, kdy za vše nad 120 Kg na osobu a rok zaplatíme 1 850 Kč, tedy téměř čtyřnásobek. A to se jedná „pouze“ o skládkovací poplatek, který tvoří jen část celkové ceny za likvidaci odpadů. K celkové ceně ještě musíme připočítat náklady na svoz, které se každým rokem zvyšují, a poplatek provozovateli skládky za uložení odpadu. Vzhledem k tomu, že nynější množství směsného odpadu se u nás pohybuje okolo 240 kg na osobu a rok, je před námi dlouhá cesta. Jsem však přesvědčen, že společnými silami jsme schopni tenhle problém zvládnout a dosáhnout toho, že se budoucí výše nákladů za svoz a likvidaci odpadů nestanou pro město a domácnosti neudržitelnými. Chci tak moc poděkovat všem, kteří to přes množství počátečních problémů nevzdali, a současně poprosit všechny, kteří zatím úplně necítí potřebu zapojit se, aby to nevzdávali. Žádná změna se neobejde bez počátečních komplikací. Pokud tedy nenalézáte odpovědi na své dotazy týkající se změny systému odpadového hospodářství v Mohelnici, chci vám nabídnout pomoc. Kontaktujte mne prosím prostřednictvím tel. čísla 777122140, případně mi pište na e-mail sti.pivonka@centrum.cz. Můžete i osobně přijít v sobotu 22. 4. 2023 od 13:00 na náměstí Svobody v Mohelnici, kde proběhne akce Den Země pořádaná spolkem STURM. Odpadům zde bude věnována značná pozornost a já věřím, že se nám společně podaří nalézt řešení. Budu se na vás těšit.

Luděk Pivoňka – zastupitel města.

DEN ZEMĚ V MOHELNICI

Stejně jako každý z nás i naše modro-zelená planeta má svůj svátek. Ten připadá na sobotu 22. 4. a my jej pořádáme oslavíme!

A nebude to jen tak nějaká oslava. Bude se na ní totiž podílet nejen Spolek STURM, ale i město Mohelnice, MAS Mohelnicko a Svazek obcí mikroregionu Mohelnicko. Oslavu odstartujeme přibližně ve 13:00 na mohelnickém náměstí Svobody.

Naším primárním dárkem bude vysypaný kontejner! Zdá se vám to zvláštní? Nenechte se mýlit! Můžete nám pomoci jej roztřídit a zjistit, jakých chyb se při nakládání s odpady dopouštíme. Když svoje chyby napravíme, bude to to nejlepší, co planetě Zemi můžeme dát. Jelikož jsou na této oslavě s otevřenou náručí vítány i děti, bude přichystána tvořivá dílnička, hry s ekologickou tematikou a výstava Hmyzích kamarádů od Evy Nevrlé a řada dalších her a soutěží.

Dnes už je všem jasné, že i to, co jíme, se na stavu naší planety popisuje tučným písmem. Proto budete mít na této oslavě možnost ochutnat dobroty alternativního způsobu stravování. Na žádné oslavě nesmí chybět také dobrá muzika, o hudební doprovod se proto postarají Miroslava Hepil a Elektro Acoustic Ethno Music.

Doufáme, že nám počasí bude přát, ale pro jistotu - v případě deště nás od 13:00 najdete v přísálí KD Mohelnice, tedy bez toho kontejneru, ten zůstane venku za každého počasí.

Navštivte naše webové stránky <https://spoleksturm.wixsite.com/sturm> nebo nás sledujte na našem FB profilu. Budeme moc rádi, když nás a naše akce podpoříte buď materiální, nebo finanční formou.

Těšíme se na setkání s vámi.

Za Spolek STURM Zuzana Kubíčková

Město Mohelnice získalo ve výzkumu Město pro byznys v Olomouckém kraji krásné třetí místo.



Ocenění převzala paní místostarostka Jana Kubíčková. Vítězem letošního ročníku se stalo statutární město Olomouc.

Na druhém místě se umístil Prostějov. Olomouc bodovala v testu elektronické komunikace, Prostějov má nízké náklady na dluhovou službu a Mohelnice umí čerpat dotace, to byl závěr výzkumu.

Výsledky výzkumu jsou vyhlášovány na krajských setkáních Svazu měst a obcí. Zpracovává je analytická agentura Datank a hodnotí v něm všech 205 obcí s rozšířenou působností v České republice a městské části hlavního města Prahy.

MAP MOHELNICKO

Městská knihovna ve spolupráci s MAP Mohelnicko pořádají již třetí ročník Mohelnické čtenářské šifry, velmi populární soutěže pro celé rodiny. Zapojte se i vy - hádat a luštit můžete až do konce května. Pět šťastných výherců v každé kategorii se může těšit na pěkné ceny. Odkaz na soutěžní portál najdete na www.knihovna-mohelnice.cz



Na Mohelnicku startuje nová služba SeniorTAXI



Financováno
Evropskou unií

Charita Zábřeh ve spolupráci s Místní akční skupinou Mohelnicko připravila a v těchto dnech spouští novou službu. Zaměřuje se na seniory i mladší lidi s postižením a bude poskytována ve všech 14 městech a obcích ORP/mikroregionu Mohelnicka. Individuální zvyhodněnou přepravu tak mohou využít obyvatelé žijící ve městech: Mohelnice, Loštice, Úsov a v obcích: Klopina, Krchleby, Líšnice, Maletín, Mírov, Moravičany, Palonín, Pavlov, Police, Stavenice, Třeština a všech jejich obecních částech.

SeniorTAXI pro Mohelnicko čerpá ze zkušeností Charity, která stejnou službu poskytuje již 4 roky ve městě Zábřehu. Podstatné spolufinancování, zatím 3letého fungování služby, zajistila MAS Mohelnicko z.s. v rámci realizace strategie rozvoje regionu, celý projekt je tak spolufinancován Evropskou unií z dotačního programu OPZ+ prostřednictvím projektu číslo: CZ.03.02.01/00/22_008/0000291-OPZ+ na území MAS Mohelnicko. Úkolem vzniklé služby je pomoci lidem se sníženou schopností pohybu žít aktivně bez ohledu na svůj věk, tedy i ve stáří. Chceme seniorům i handicapovaným pomoci překonat všechny vzdálenosti a bariéry, které jim brání v plnohodnotném životě, ve využívání služeb, aby nikdo nemusel rezignovat na svá přání a touhy se slovy „ale já se tam přece nedostanu“. Služba vhodně doplní již existující hromadnou přepravu osob, pomůže udržovat kontakty, předcházet odcizení a izolaci v osamocení.

Klientem se může stát senior starší 65 let, tento základní věkový limit je však doplněn podmínkou, že je nějak zásadně omezen v pohyblivosti a v soběstačnosti a nemá si jak přepravu – ze zdravotních či sociálních důvodů - zajistit svépomocí. Nebylo by účelné přepravovat ty, kteří si zvládnou své pochůzky zajistit samostatně. Smyslem je předcházet zbytečnému nadužívání této dopomoci

lidmi, kteří ji ještě nepotřebují a zbytečně by jim škodila - rychlejší ztráta soběstačnosti, mobility, pohyblivosti apod. I v podstatně mladším věku pak služba může přepravit lidi s handicapem, upoutané na invalidní vozík, po úrazech, držitele průkazů mimořádných výhod TP, ZTP, ZTP/P. Na předchozí telefonickou objednávku klienta služby (se kterým je nejprve v předstihu sepsána smlouva a vlastní průkazku) zastaví na potřebný a zmluvený čas u jeho domova automobil. Řidič mu pomůže do vozidla a zaveze jej (opět pouze v území ORP/mikroregionu Mohelnicka) tam, kam potřebuje. Mezi nejčastěji využívané cílové destinace patří: zdravotnická zařízení – lékaři, lékárny, rehabilitace; vyřizování na úřadech a institucích; nákupy v supermarketech; kulturní, sportovní a společenské akce; vzdělávací přednášky a semináře; za službami – kadeřník, pedikúra; k navazujícímu autobusovému nebo vlakovému spojení; do kostela či na hřbitov; na návštěvy s vrstevníky. SeniorTaxi své klienty samozřejmě následně vrátí i zpět domů. Na nutné pochůzky může společně s klientem svézt i dalšího člena domácnosti.

Přeprava je zajištěna ve všedních dnech v době 7:00–15:30 hodin speciálně upraveným automobilem, do/ze kterého se snadno nasedá/vystupuje a který je uzpůsoben i pro snadnou přepravu lidí na invalidním vozíčku. Paušální poplatek za přepravu je stanoven na 50 Kč za jízdu, podobně jako čekací doba nad 15 minut. SeniorTaxi má nově zřízenou kancelář a kontaktní místo v Mohelnici na ul. Zámečnická 1045/7. Tam nebo i přímo ve vaší domácnosti je možné si s dispečinkem služby po předchozí domluvě na telefonu 733 741 840 domluvit vyřízení klientské průkazky. Podrobnější informace se zájemci dočtou na webu www.senitaxi.cz, kde jsou k dispozici také potřebné dokumenty: přepravní řád, formulář žádosti o poskytnutí služby SeniorTaxi, rámcová Smlouva, ceník.

750 let města MOHELNICE

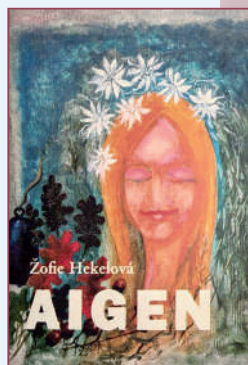
let
750 Mohelnice

Martin Hekele představí román

AIGEN

paní Žofie Hekeleové,
která žila a pracovala v Mohelnici

25. 4. 2023 - 17:00 - městská knihovna



Paní Žofie Hekeleová
V roce 2020 uplynulo 100 let od jejího narození.

Patří do generace prozaiků, kteří do literatury vstoupili za protektorátu.

Pro přátelství s Václavem Rencem a Janem Čepem za minuleho režimu trpěla mnohými ústrky a málem upadla v zapomnění.

Vstup zdarma

750 let města MOHELNICE

let
750 Mohelnice

Prof. PaedDr. Milan Valenta, Ph.D.
představí svou knihu

UKRADENÉ POVĚSTI

(a také další pověsti regionu)

15. 5. 2023 - 17:00 - Galerie Lautner



Pověsti, příběhy a morytáty z horní
Hané

Kdo by neznal lišku Bystroušku!

Hudební doprovod:
Michal Schmalz a torzo folk-rockové
kapely Strěmekoš s Indoš Továrkem
z Brna na saxofon a flétny

Vstup zdarma



I v dubnovém čísle MZ pokračujeme s novým seriálem rozhovorů a reportáží, jejichž cílem je přiblížit mohelnické veřejnosti namáhavou práci kolektivu pracovníků Domova pro seniory a pečovatelské služby Mohelnice, p. o. Tentokrát přinášíme rozhovor o práci sociálního pracovníka s Bc. Petrou Junkovou Heidenreichovou. Že nevíte, co takový sociální pracovník dělá? Pak čtěte dál a všechno se dozvíte.

Přiblížte čtenářům náplň práce sociálního pracovníka, co vlastně dělá? Laik se zřejmě zcela neorientuje v názvech profesí, které v organizacích zajišťujících sociální služby jsou.

Pro lidi, kteří se dosud s naší prací neselekali, lze jednoduše říct, že sociální služby zajišťují pomoc a podporu osobám, které se dostaly do nepříznivé životní situace. Podle místa jejich poskytování se sociální služby dělí na pobytové, to jsou služby spojené s ubytováním v zařízeních, pak ambulantní, to jsou služby, za kterými osoba dochází nebo je doprovázena či dopravována do zařízení sociálních služeb a součástí služby není ubytování, a třetí jsou terénní, které jsou osobě poskytovány v jejím přirozeném sociálním prostředí, nejčastěji v domácnosti. Víte, velké procento lidí si přeje, navzdory své nepříznivé sociální situaci či zdravotnímu stavu, zůstat co možná nejdéle ve svém domácnostním prostředí. Smyslem terénních sociálních služeb je klientům tuto možnost poskytnout. V případě, že setrvání klienta v domácnostním prostředí již není možné, jsou pobytové sociální služby vhodnou volbou, což je případ našeho Domova pro seniory na Lidické ulici. Naopak pokud je klient schopen života v domácnostním prostředí, avšak s jistou pomocí, dohledem apod., je na místě terénní sociální služba a to je příklad námi poskytované pečovatelské služby v terénu. Základní procesy, metody a postupy sociální práce jsou v terénních sociálních službách i pobytových zařízeních obdobné, jelikož se řídí stejnou legislativou (zákonem o sociálních službách a jeho prováděcí vyhláškou). V obou případech vede sociální pracovník jednání se zájemcem o sociální službu, zjišťuje a vyhodnocuje nepříznivou sociální situaci žadatele, seznamuje žadatele s podmínkami poskytování sociálních služeb a následně s podmínkami a zněním smlouvy o poskytování sociální služby. Sociální pracovníci v pobytové službě, jako je u nás Domov pro seniory na Lidické ulici, se spolupodílí na adaptaci klienta v novém prostředí, podílí se na individuálním plánování péče u klienta, nastavování vhodných aktivizačních činností či zajišťují spolupráci s dobrovolníky. Pracovníci se mnohdy zapojují i do zajištění kulturních a společenských akcí pro klienty. Sociální pracovníci pomáhají klientům s jednáním s úřady, zejména s ÚP (příspěvek na péči) či s ČSSZ (důchod/ly), pomáhají klientům uplatňovat jejich práva a oprávněné zájmy a často jim jsou nápomocni při hospodaření s finančními prostředky. V rámci pobytové služby zajišťují klientům i pomoc v záležitostech běžného života, např. zajišťují změnu adresy dosílek na poště, zajišťují možnost volit do přenosné volební schránky v místě pobytové služby, pomáhají se změnou trvalého bydliště, se zajištěním dokladů, se zrušením odběru energií v místě předchozího pobytu (bydliště) apod. Sociální pracovníci pobytových sociálních služeb často



spolupracují s opatrovníky klientů, se soudy, ale i s notáři či dalšími subjekty a institucemi. V pobytových sociálních službách se tyto pracovníci častěji setkávají se základním poradenstvím v oblasti projevu poslední vůle klienta, s procesem dědkého řízení a s komunikací s pozůstalými. Sociální pracovníci v pobytových sociálních službách mají složitější práci v tom, že mají širší rozsah práce a řeší vícero oblastí sociální práce. Bohužel vzhledem k rozsahu práce a množství klientů mívají méně času na individuální přístup směrem ke klientům pobytových služeb. Pobytové sociální služby svým klientům zajišťují ubytování, stravování a komplexní péči. Na zajištění těchto třech základních pilířů se spolupodílí všichni zaměstnanci dané sociální služby (např. zaměstnanci zdravotního úseku, stravovacího úseku, přímé obslužné péče, aktivizační pracovníci, zaměstnanci údržby a úklidu, ekonomického úseku apod.).

Je rozdíl v práci sociálního pracovníka, který pracuje u poskytovatele pobytové sociální služby a u poskytovatele terénních služeb?

Je. Sociální pracovníci terénních služeb naopak zajišťují svým klientům potřebnou míru podpory, pomoci či péče přímo u nich doma, v jejich domácnostním/přirozeném prostředí, sjednávají s klientem konkrétní/individuální rozsah a průběh poskytovaných služeb a péče. Úzce kooperují se všemi členy pracovního týmu, průběžně vyhodnocují průběh poskytované služby a zásadním způsobem průběh péče a její kvalitu ovlivňují a v neposlední řadě kontrolují. Terénní sociální pracovníci spolupracují s dalšími návaznými službami a organizacemi, předávají klientovi a jeho rodině potřebné kontakty a společně pracují např. na získání/zajištění vhodných kompenzačních pomůcek či bezbariérových úpravách v domácnosti klienta. Sociální pracovník pomůže klientovi zajistit pravidelný dovoz obědů, nákupů či pomůže zajistit domácí zdravotní péči nebo jiné služby, které se budou na řešení nepříznivé sociální situace klienta v domácnostním prostředí spolupodílet. Pokud má klient rodinu, se kterou žije, či rodina klienta pravidelně navštěvuje, snaží se sociální pracovník spolupracovat

s jejími členy a aktivně je do celého procesu zapojovat.

Veřejnost si dost plete pojem sociálního pracovníka a pracovníka v sociálních službách. Můžete vysvětlit, jak se tyto profese od sebe liší?

Jedná se o dvě zcela rozdílné profese. Pracovník v sociálních službách (dříve ošetřovatelka, pečovatelka) má v náplni práce zejména přímou péči o osoby, pečovatelskou a výchovnou nepedagogickou činnost. Součástí může být i pomoc při volnočasových aktivitách. Nejčastěji je pečovatelská činnost spojená s výkonem práce s osobami s fyzickými či psychickými obtížemi. Především jde o pomoc při osobní hygieně, oblékání, stravování, pomoc v domácnosti. Pracovník v sociálních službách dosáhne potřebného vzdělání pro svoji práci absolvováním kvalifikačního kurzu pro pracovníky v sociálních službách. Podmínkou je zdravotní způsobilost a kladný vztah k péči o starší, postižené a nesamostatné osoby apod. Naproti tomu sociální pracovník vykonává činnosti, jak už bylo řečeno, tedy např. sociálních šetření, sociálněprávní poradenství, sociální prevenci, poskytování krizové pomoci apod. Sociální pracovník získá potřebné vzdělání studiem na vyšší odborné nebo vysoké škole v oborech zaměřených na sociální práci a sociální pedagogiku.

Máte dlouholetou praxi jako sociální pracovník, řekněte, co je na této práci nejtěžší?

Z těch mnoha věcí je nejtěžší to, že nejsme schopni z kapacitních důvodů vyhovět a pomoci všem žadatelům, kteří naši zejména pobytovou službu a péči potřebují. Dále pak velkým problémem bývá syndrom vyhoření u pečujících profesí, kdy se často může jednat o emoční nebo celkové vyčerpání pracovníka. Velká úskalí přináší také spolupráce s blízkými klientů, kdy si rodina mnohdy představuje péči o blízkou osobu tak, že nástupem do domova pro seniory končí jejich zájem a veškerou péči přebíráme my, jako pobytová služba. Pracovníci v pobytové službě nejsou nikdy schopni nahradit rodinu klienta a péče rodiny nikdy nekončí nástupem jejich blízkého do domova pro seniory. Vždy je nezbytná spolupráce rodiny a nás všech, kteří poskytujeme komplexní péči o klienta. Musíme umět vést setkání lidí, kde různé strany mohou mít různé názory, různý pohled na danou věc a různá očekávání. Prvotně nám však vždy jde o blaho klienta a musíme nalézt společnou řeč. Snažíme se poskytovat psychologickou podporu a osvětu rodinným příslušníkům a zapojit je tak do péče o jejich blízkého. Věřte, že vynakládáme veškeré své úsilí, aby se klienti v našem Domově cítili jako doma. Naši práci charakterizuje LIDSKOST, ÚCTA, EMPATIE a RESPEKT.

Duben na zahradě



Kvůli strupovitosti jableň a hrušň u odrůd náchylných k tomuto onemocnění začnete s postřiky již před kvetením, protože v tomto období se začínají uvolňovat z opadaných napadených listů z minulé sezony spory původců onemocnění. První dva postřiky provedeme ještě před květem, další bezprostředně po odkvětu stromů. Za deštivého počasí pokračujeme v ošetřování až do června v deseti- až čtrnáctidenních intervalech. Pilatky švestková a jablečná způsobují takzvanou ranou červivost malých plůdků. Za rok mají jen jednu generaci. Škůdce přezimuje ve stádiu larev v půdě. Dospělé pilatky nalétají na kvetoucí stromy a samičky kladou vajíčka do kalichů odkvétajících květů. Chemický zásah je proto potřeba provést již při dokvétání stromů, ale nejspíše těsně po odkvětu. Chemickou ochranu můžete podpořit i bílými lepovými destičkami. Přibližně deset dnů před předpokládaným začátkem kvetení byste je měli rozvěsit do korun stromů, kde poslouží nejen ke sledování náletu dospělců, ale i na přímý odchyt samiček pilatek. Réva vinná potřebuje k nástupu do vegetace teplotu kolem 10 °C, kdy začíná proudit míza zpočátku tvořena jen vodou, později obohacena o sušinu. Tato doba je nevhodnější k vyvazování tažňů, protože je možné je ohýbat bez nebezpečí zlomení. Tažně se ohýbají do oblouků, aby vyrůstající výhony rostly stejně intenzivně. Kromě tažňů je často potřebné vyměnit i úvazky u kmenů, aby se do starého dřeva nezařezávaly. Pokud se uvazují loňské letorosty pro tvorbu nových kmenů, je potřebné je uvázat na několika místech, aby se pod tíhou narůstajících výhonů nezlomily.

Mohelnické kulturní a sportovní centrum

PÁLENÍ ČARODĚJNIC ZA BAZÉNEM

Program 30. 4. 2023

SPOLEČENSKÁ KRONIKA



BLAHOPŘÁNÍ

Miloslava Šmelková

Dne 16. 4. 2023 oslaví životní jubileum paní Miloslava Šmelková. Přejeme jí hlavně zdraví, lásku, stálý elán do života a pohodu. S láskou manžel, syn a dcery s rodinami a sestru s rodinou.



Úřad práce informuje

K 28. 2. 2023 bylo na Úřadě práce ČR, oddělení kontaktního pracoviště Mohelnice evidováno celkem 579 dosažitelných uchazečů o zaměstnání a podíl nezaměstnaných osob byl 5,0 %.

Pouze z Mohelnice bylo k 28. 2. 2023 v evidenci 306 dosažitelných uchazečů o zaměstnání a podíl nezaměstnaných osob byl 5,3 %.



2. dubna jsme se rozloučili s výstavou krajin provoněných sluncem a kvítím paní Milady Wernerové, které od 4. dubna vystřídají opět krajiny, tentokrát snové, pohádkové, barevné i monochromatické, veselé i vážné, úžasné vyprávění obrazem - paní Aleny Prosečové z Prahy. Její obrazy vždy podhalí nějaký příběh, ať již vážný, nebo veselý, jednoduše vyjádřený barevnými skvrnami nebo stínovými plochami. Obrazy jsou tvořeny technikou akvarelu, akrylovými barvami, asfaltovou technikou či kombinovanými technikami. Zároveň s touto výstavou vás všechny srdečně zveme na třetí setkání s Osobnostmi českého umění 19. a 20. století. Tentokrát nás paní Monika Švec Sybolová 13. dubna zavede do hlubin duše českého malíře, grafika, ilustrátora a jednoho ze zakladatelů moderního abstraktního malířství Františka Kupky. Těšíme se na viděnou v galerii!

Galerie Lautner Mohelnice vás zve na výstavu Aleny Prosečové

ANI VE SNU!

Vernisáž v úterý 4.4. 2023 v 17 hodin

Výstava potrvá do 28.5. 2023

Kontakt: galerie@279003.mohelnice.cz tel: 303 403 818 mob: 702 200 000

Otevřeno: Út, Pá 14:00 - 17:00 So 8:00 - 12:00 Ne 13:00 - 18:00

Galerie Lautner Mohelnice

MINIDÍLNÝ ÚNOR (cena kurzu 150 Kč)
Středa 12. 4. - QUILLING
Středa 19. 4. - Suchý pastel
Středa 26. 4. - Papírové kreace

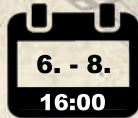
Přihlášení: hana.galerielautner@seznam.cz
Místo konání: Galerie LAUTNER
Čas: 16.00 hodin

ZESNULÍ

Zdeněk Häusler 49 let z Klopiny
Jiří Sokele 53 let z Mohelnice
Věra Šněvajsová 72 let z Loštic
Jaroslav Horák 89 let z Klopiny
Martin Trepáč 58 let z Loštic
Stanislav Vacula 68 let z Loštic
Věroslav Hřoupek 89 let z Mohelnice
Anna Hájková 78 let ze Stavenice
Ing. Jiří Šula 85 let z Radnice
Jaroslav Mrnka 79 let z Vlčic
Jan Vysoudil 80 let z Mohelnice
Libor Kachlík 56 let z Moravičan

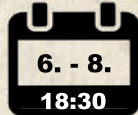
KINO MOHELNICE

DUBEN 2023



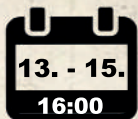
SUPER MARIO BROS. VE FILMU

Animovaný/komedie USA. Mluveno česky.
Vstupné děti 120 Kč, dospělí 150 Kč. Premiéra, 92 minut.
Dobrodružství začíná.



TŘI MUŠKETÝŘI: D'ARTAGNAN

Dobrodružný/historický Francie. Mluveno česky. Přístupno.
Vstupné 130 Kč. Premiéra, 121 minut. Příběh plný lásky, lstí a
machinací, vášně, zrady a přátelství i soubojů.



ZACHRAŇTE TYGRA

Dobrodružný/rodinný Itálie. Mluveno česky.
Vstupné 120 Kč. Premiéra, 94 minut.
Dobrodružná cesta chlapce a tygra do srdce Himaláje.



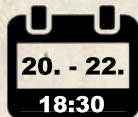
RENFIELD

Horor/komedie USA. Titulky. 15+.
Vstupné 140 Kč. Premiéra, 97 minut.
Jeho práce ho vysává.



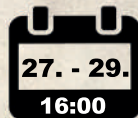
DĚTI NAGANA

Rodinný/sportovní ČR. Přístupno.
Vstupné 140 Kč. Premiéra, 98 minut.
Žádný sen není příliš velký.



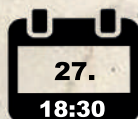
INVALIDA

Komedie Slovensko. 12+.
Vstupné 140 Kč. Premiéra, 100 minut.
Černá komedie o kolosální pomstě.



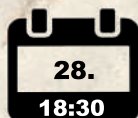
MIA A JÁ VE FILMU

Animovaný/dobrodružný/rodinný Německo/Austrálie.
Mluveno česky. Přístupno. Vstupné 130 Kč. Premiéra, 82 minut.
Dobrodružství jako nikdy před tím.



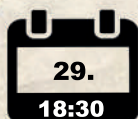
JESENÍKY: KRÁLOVSTVÍ HORSKÉ DIVOČINY

Dokumentární ČR. Přístupno.
Vstupné 100 Kč. Repríza 51 minut.
Příběh koloběhu života jedinečné horské přírody Jeseníků.



ZATMĚNÍ

Komedie/thriller ČR. 15+.
Vstupné 130 Kč. Repríza, 82 minut.
Trochu ostřejší komedie.



BUĎ CHLAPI

Dobrodružný/komedie ČR. Přístupno.
Vstupné 130 Kč. Repríza, 96 minut.
Setkání, které změní život hned několika lidem.

UPOZORŇUJEME NÁVŠTĚVNÍKY KINA, ŽE REZERVACE VSTUPENEK PLATÍ POUZE 1 TÝDEN. NEVYZVEDNUTÉ REZERVACE 15 MINUT PŘED ZAČÁTKEM PROPADNOU. ZAKOUPENÉ VSTUPENKY NEVYMĚŇUJEME ANI NEVRACÍME.
Tel. 583 430 915 (pokladna – Infocentrum DK Mohelnice). mksmohelnice@mksdk.cz

Změna programu vyhrazena.
Vydává MKSC, s.r.o. Mohelnice

DOLBY
DIGITAL

2D

celostřední
filmová
kinematografie

DUBEN '23



1. 4.
13:00

FESTIVAL TANEČNÍHO MLÁDÍ

Postupová soutěž FTM dětských, juniorských, mládežnických a seniorských kolektivů v předtančení. Velký sál DK. Vstupné 150 Kč, důchodci 100 Kč, děti do 10 let zdarma.



6. 4.
9:00 - 12:00

VELIKONOČNÍ DÍLNA PRO DĚTI

Pletení velikonočních pomlázek, zdobení kraslic, výroba jarní dekorace, malování na obličej. Akce je ve spolupráci s T-CLUB Mohelnice a Spolkem ručních řemesel. Vestibul DK.



8. 4.
20:30

VELIKONOČNÍ ZÁBAVA

Taneční zábava kapely Herrgot Rock. Velký sál DK.



12. 4.
10:00 a 17:00

VÝCHOVNÝ KONCERT ZUŠ

Výchovný pořad. Pro žáky ZŠ od 10.00 hod., od 17.00 hod. pro veřejnost. Moderuje Richard Pogoda. Velký sál DK.



13. 4.
19:00

MICHAL PROKOP & FRAMUS FIVE

Michal Prokop je mužem mnoha zájmů a profesí. Na pódiu jej můžeme vidět v plné sestavě osmičlenného Framusu Five. Velký sál DK. Vstupné 480 Kč



16. 4.
9:00 - 13:00

MORAVSKÉ A BLEŠÍ TRHY

Zveme vás na farmářské a řemeslné trhy v Mohelnici. Leží Vám doma spousta věcí, které nepotřebujete? Prodávajte - nakupujte! Informace na tel. čísle 775 007 455. Náměstí Svobody.



16. 4.
10:00

KAŠPÁREK V PEKLE

Loutková pohádka loutkového souboru Loutkadlo. Velký sál DK. Vstupné 70 Kč.



18. 4.
10:00

ŠÍPKOVÁ RŮŽENKA

Divadlo Nejen pro děti Praha. Všichni společně pomohou hodnému zahradníkovi, aby přemohl stoletý spánek. Pohádka je plná písniček J. Klempíře. Divadlo pro MŠ a ZŠ. Vstupné 70 Kč.



23. 4.
19:00

AMAZONKY

Zveme na premiéru divadelní komedie AMAZONKY v podání loštických ochotníků. Velký sál DK. Vstupné 100 Kč.



30. 4.
15:00

PÁLENÍ ČARODĚJNIC

Připraven bohatý program nejen pro děti. Vyhodnocení nejkrásnějších čarodějnic a čarodějů. Vystoupí Mohelnická Sebranka. Od 19.00 hod. zahraje Herrgot Rock. Prostor za krytým bazénem.

PROBÍHÁ PŘEDPRODEJ VSTUPENEK NA AKCE:

Techtle Mechtle (30. 9. 2023), Sirény na cestách (20. 11. 2023).

PŘIPRAVUJEME:

- 20. 5. 2023 RETRO PÁRTY, velký sál DK
- 21. 5. 2023 MORAVSKÉ A BLEŠÍ TRHY, nám. Svobody
- 23. 5. 2023 PRINCEZNA ZE MLEJNA, divadlo pro MŠ a ZŠ
- 24. 5. 2023 ZUŠ OPEN, Kostelní náměstí

Upozorňujeme návštěvníky kulturních akcí v domě kultury a kině, že rezervace vstupenek platí pouze 1 týden. Dopolodní představení pro MŠ a ZŠ mohou zhlédnout i děti nenávštěvující předškolní zařízení (Vstupné bude hrazeno na místě). Změna programu vyhrazena. Mohelnické kulturní a sportovní centrum, s.r.o., Lazebnická 2, 789 85 Mohelnice. Tel.: 583 430 351, 583 430 915, www.mks-mohelnice.cz, mksmohelnice@mksdk.cz

Mohelnický zpravodaj. Měsíčník. Vydává město Mohelnice. U Brány 2, 789 85 Mohelnice. IČO 00303038, DIČ CZ00303038. Evidenční číslo MK ČR E 12893. Redakční rada (-redakce-): Mgr. Dagmar Čepová, Šimon Švub (-šš-), Mgr. Tereza Konečná (-tk-). Redakční radu jmenuje Zastupitelstvo města Mohelnice. Redakční e-mail: <mohelnickyzpravodaj@gmail.com> Šéfredaktor: Bc. Martina Nenkovská (-mn-). Příspěvatel/ka: Ing. Miroslava Kubová Březinová (-miku-). Přijem plošné inzerce: Adéla Karabcová, <karabcovamksdk.cz>, tel.: 583 430 915. Vychází každý měsíc a nese i jeho pořadové číslo. Uzávěrka: 20. dne ve 12 hodin předchozího měsíce. Výtisk zdarma. Náklad: 4 400 ks. Tisk: Tiskárna Křupka Mohelnice. Nevyžádané rukopisy a obrazové materiály se nevracejí. Redakce se nemusí ztotožňovat s názory prezentovanými ve článkách dopisovatelů. Nepodepsané příspěvky jsou redakční záležitostí. V redakci jsou k nahlédnutí Zásady pro vydání Mohelnického zpravodaje. Vydavatel neodpovídá za věcný obsah uveřejněných inzerátů. Vydavatel si vyhrazuje právo zveřejnit publikované materiály na internetu. Přetiskování redakčních materiálů bez souhlasu redakce není dovoleno. Grafická úprava Jan Blažek ml., Jakub Labounek. Za případné chyby se omlouváme. Periodický tisk územního samosprávného celku.