

První velká stavba loňského roku je dokončena. Sportovní areál v místní části Podolí bude 20. srpna 2024 slavnostně předán do užívání občanům Podolí, místnímu fotbalovému klubu a podolským hasičům. Hasiči se do nových prostor přemístí ze stávající hasičárny. Stavba za více než 23 mil. Kč včetně DPH bude sloužit jako sportovní a kulturní centrum místní části Podolí. Dlouhá tradice podolských fotbalistů i hasičů tak může pokračovat.



## SPORTOVNÍ AREÁL V PODOLÍ PROŠEL KOMPLETNÍ REKONSTRUKCÍ



### Krátké zprávy z Mohelnice

» Více na stranách 3-5

### Rozhory s novými ředitelkami ZŠ Vodní a ZUŠ Mohelnice

» Čtěte na stranách 6 a 7

### Prázdninový rozhovor s mistry světa

» Čtěte na straně 11

### » Archivní fotky podolských fotbalistů a hasičů



# INFORMACE

## Nové kalendáře svozu odpadů pro popelnice

Nové kalendáře svozu odpadů pro popelnice (pozor, netýkají se kontejnerů, jen nádob u rodinných domů) platné od 1. července 2024 do 31. ledna 2025 jsou připraveny k vyzvednutí na odběrných místech (podatelna městského úřadu a infocentrum v domě kultury). Nebo ke stažení pod tímto odkazem <https://www.mohelnice.cz/nove.../d-241946/p1=118030>

## Letní provozní doba krytého bazénu





1. 7. – 18. 8. otevřeno pondělí až neděle 13.00-19.00 hod.


**19. 8. – 1. 9. zavřeno**

Po dobu letního provozu sauna uzavřena

## Finanční poradenství: pojištění, úvěry, spoření, investice

Potřebujete snížit splátky, ušetřit na pojištění, nebo zhodnotit své úspory? Nemusíte na přepážku do banky, zpracuji vám modelace a vyřídím vše za vás.

-  **Pojištění** - Nejlepší krytí za skvělé ceny – životní (úrazové), neživotní (auta, domy, byty, pozemky)
-  **Úvěry** - Nižší úrokové sazby a výhodnější podmínky
-  **Spoření** - Efektivní zhodnocení vašich peněz
-  **Investice** - Zajistěte si výnosnou budoucnost

 PhDr. Eva Blažková, finanční konzultantka společnosti Swiss Life Select a.s., tel.: 608 402 529, e-mail: [eva.blazkova@swisslife-select.cz](mailto:eva.blazkova@swisslife-select.cz)

[www.evablazkova.cz](http://www.evablazkova.cz)

## ŘÁDKOVÁ INZERCE

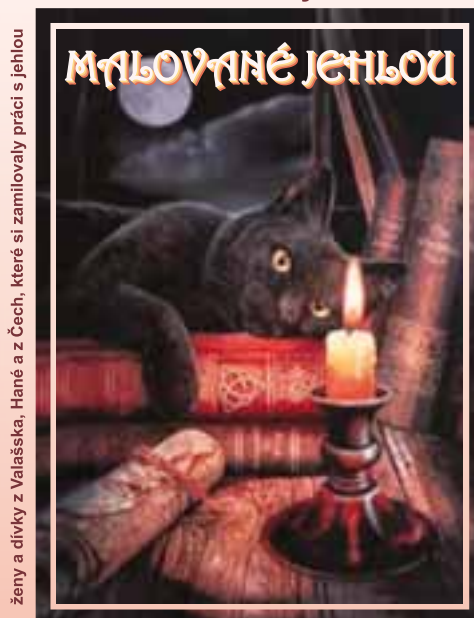
Sběratel s více než 30-ti letou praxí, koupí a bezplatně ohodnotí starožitnosti všeho druhu Např: obrazy, mince, zlato, hodiny, porcelán a další starožitnosti. Platím vždy hotově na místě. Nejlepší ceny od sběratele! 728 109 626.

## Galerie Lautner INFORMACE

První polovinu prázdnin máme za sebou a přestože teplé letní počasí spíše láká k vodě, my v Galerii Lautner jsme připraveni i na studenou a deštivou variantu nebo odpočinek od sluníčka.

Do neděle 4. 8. byla poslední příležitost zhlédnout veselé tisky grafičky a ilustrátorky Aničky Aňos Kubecové. Tuto výstavu vystřídal obraz z trošku jiného soudku. Skupina dívek a žen z Valašska, Hané a z Čech, které milují techniku vyšívání, pravidelně se scházejí a předávají si své zkušenosti nám zapůjčila svá díla, abychom se i my mohli pokochat krásou barevných křížků a žasnout nad trpělivostí, kterou tyto dámy nevyhnutelně musí mít.

## GALERIE LAUTNER MOHELNICE vás zve na výstavu



**HOLKY V OBRAZE**  
ženy a dívky z Valašska, Hané a z Čech, které si zamilovaly práci s jehlou

**6. 8. - 29. 9. 2024**

Vernisáž **6. 8. v 17 hodin**

Otvěrána: úterý - pátek 14.00 - 17.00 h, sobota 9.00 - 12.00 h, neděle 13.00 - 16.00 h



Kontaktní osoba: Z. 798 85 Mohelnice, Tel.: 602 289 925, Mobil: 798 201 830, [www.galerielautner.cz](http://www.galerielautner.cz)

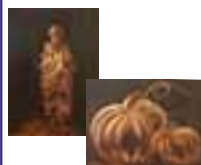
Pro milovníky výtvarných technik a jiného tvoření jsme připravili další sérii minidílen pro dospělé.



## MINIDÍLNY PRO DOSPĚLÉ

### SRPEN

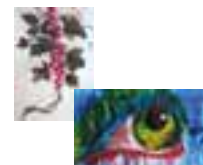
**Středa 7. 8.**  
Monochromatická malba  
cena 200,- Kč



**Středa 21. 8.**  
Reliéf  
cena 200,- Kč



**Středa 28. 8.**  
Malba tuší  
cena 150,- Kč



**MÍSTO KONÁNÍ:** Galerie LAUTNER  
CAS: 16.00 hodin  
Multi-účelna - na tel.: 723 312 825  
Přihlášení na: [hana.galerielautner@seznam.cz](mailto:hana.galerielautner@seznam.cz)  
Doklad o zaplacení bude vydán v den dílny

- placená reklama -

- placená reklama -

- placená reklama -



# LÉTO = SLUNEČNÍ BRÝLE

**optika**  
novotný

Okružní 7, Mohelnice  
(naproti zdravotnímu středisku)  
[www.optika-mohelnice.cz](http://www.optika-mohelnice.cz)



## Zbytečné omezení občanů v ulici Smetanova v důsledku předčasné dopravní uzavírky

Společnost ČEZ Distribuce už od roku 2019 pracuje na připojení nové budovy městské knihovny k rozvodu elektrické sítě. K nové trafostanici, která má stát v sousedství městské knihovny, musí být z ulice Smetanova přiveden kabel. Starosta nám k průběhu realizace sdělil: „ČEZ, společnost s miliardovým ziskem, si najala na výkopové práce zhotovitele, který není ani schopen vykopanou zeminu rovnou odvážet a také nechal, na základě povolení vydaného stavebním úřadem, zbytečně předčasně uzavřít část ulice Smetanova, kde se dva týdny stavebně nic nedělo. Nekonání společnosti ČEZ Distribuce městu a jeho občanům zneprjemnilo život, a to tím, že musela být prodloužena lhůta k dokončení revitalizace ulice Hřebíkářská a U Brány o více než měsíc! Přitom ČEZ mohl práce provést vloni nebo na jaře letošního roku stejně jako společnost VHZ, která v této lokalitě opravovala kanalizaci.“

Vedoucí provozu vodovodů a kanalizací, ČOV Ing. Milan Czišlinský nám k tomu sdělil: „Provedli jsme kontrolu na ul. Hřebíkářská a stávající stav je na vyvolání vodopravního řízení. V rámci výkopových prací došlo k poškození nově vybudované kanalizační vložky a vlastní výkop neodpovídá vydanému vyjádření pro tuto stavbu.“



## Domov s pečovatelskou službou na ulici Medkova má nový výtah

Požadavky na bezpečnost klientů domova nás přiměly ke generální opravě výtahu za plného provozu v Domě s pečovatelskou službou na ulici Medkova. Generální opravu spočívající v celkové obměně výtahu a všech jeho součástí realizovala společnost Schindler za 3 týdny, částka za výměnu výtahu činila cca 1,05 mil. Kč. Ředitel DPS Karel Junek k tomu uvedl: „Musím

konstatovat, že jsme měli z odstavky výtahu obavy, jak to budou zvládat naši klienti, obyvatelé domu s pečovatelskou službou. Nakonec to zvládli naprosto bezproblémově a bezkonfliktně, za což jim patří naše poděkování, též i rodinným příslušníkům a všem zaměstnancům, kteří byli nápomocni se zabezpečením pokud možno ‚normálního‘ chodu všech domácností v domě.“



## Ruina v centru města - konečně se bude něco dít

Město Mohelnice má vnitřní památkovou zónu, která je ohraničena ulicemi Okružní, Zábřežská, Mlýnská a Sadová. V této zóně jsou Ministerstvem kultury ČR poskytovány dotace ze státního rozpočtu na obnovu kulturních památek. Poskytnutí dotace má svoje pravidla a příspěvek majiteli nemovitosti je poskytován pouze za podmínky, že svůj podíl k dotaci ministerstva přidá jak majitel nemovitosti, tak samotné město Mohelnice, a to ve výši 10% z celkového rozpočtu. Zastupitelé rozhodli, že přispějí vlastníky nemovitosti z rozpočtu města částkou 185 000 Kč na obnovu střechy. Při pohledu na nemovitost je jasné, že bude muset před opravou střechy dojít i k demolicí a výstavbě některých zdí.

Tato částka z veřejného rozpočtu bude vynaložena smysluplně, protože z centra města tak zmizí ruina, která mu ubírá na atraktivitě.





## I drobné opravy zlepšují vzhled našeho města



Oprava ulice Severní s parkovacími místy



Nová komunikace a parkovací plocha v ulici Za Penzionem 24



Úprava obrubníků jejich snížením pro cyklisty v ulici Za Penzionem



Předláždění propadlých míst na ulici Masarykova



Úprava autobusového nástupiště v Libivé



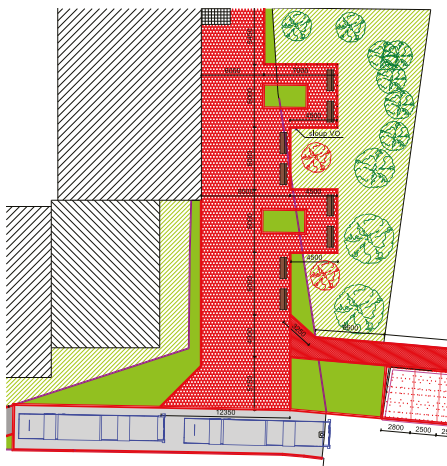
Vstup do obecního domu v Květině s novou asfaltovou komunikací

## Úspěšný start spolupráce radnice s novou ředitelkou ZŠ Vodní

S novou ředitelkou ZŠ Vodní PhDr. Petrou Müllerovou, Ph.D. už byla navázána spolupráce, jejímž výsledkem bude revitalizace prostranství před vstupem do školy.



Starý asfalt bude odstraněn a nahrazen velkoformátovou dlažbou s doplněním zeleně, zvýšených záhonů a laviček.



## Výstavba sportovního zázemí v místní části Újezd

Zastupitelé schválili a uvolnili cca 5,5 mil. Kč z rozpočtu města na výstavbu sportovního zázemí v areálu dětského hřiště v místní části Újezd. Místní část Újezd výstavbou zázemí získá objekt pro sportování a společenské setkávání místních. Stavba byla zahájena společností Ekosis se sídlem v Zábřehu a do konce roku bude předána k užívání.



## Daří se nám získávat další dotace

Město Mohelnice získalo dotaci ze Státního fondu životního prostředí na další stavby fotovoltaických elektráren v celkové sumě cca 2 500 000 Kč. Střecha mateřské školky Hálkova bude osazena 89 fotovoltaickými panely s předpokládanou roční výrobou 42 MWh, střecha mateřské školky Na Zámečku bude osazena 98 fotovoltaickými panely s předpokládanou roční výrobou 47 MWh a střecha základní školy Mlýnská bude osazena 70 fotovoltaickými panely s předpokládanou roční výrobou 35 MWh.

Na rozdíl od již fungujících fotovoltaických elektráren na střeše domova pro seniory a na parkovišti u bazény ale budou fotovoltaické elektrárny vybaveny bateriemi, které zajistí maximální využití a spotřebu vyrobené elektrické energie přímo v budovách.



## Odstranění starého zvlněného litého asfaltu a jeho nahrazení mlatovým chodníkem v parku



## Napojení cyklostezky do Křemačova na park



## Vybudování odstavného veřejného místa s finanční spoluúčastí majitelky domu



## Celková oprava chodníku na Třebovské ulici



# "S radostí k umění,"

## je motto nové ředitelky ZUŠ Mohelnice Nely Krömerové

Začátek nového školního roku přinese i změnu na postu ředitelky mohelnické základní umělecké školy. Stávající ředitelka Jana Filipková bude po 21 letech působení vystřídána. Nové ředitelky Bc. Nely Krömerové, DiS., která na škole doposud učila, jsme se zeptali na pár otázek.

**Jak se vám přebírá vedení školy z rukou vaší stávající vedoucí? Je to těžší, než kdyby to byl úplně cizí člověk?**

Určitě to není těžší, naopak mi to usnadňuje nástup do funkce. Necítím se být „hozena do vody“. Bývalá paní ředitelka bude na škole zastávat místo zástupkyně ředitelky a vyučovat dechové nástroje, tudíž budeme spolupracovat a já se mohu na cokoli zeptat. I touto cestou bývalé paní ředitelce moc děkuji za 21 let práce, kterou pro školu vykonal!

**Jaký obor jste na škole vyučovala a nepřijdou o vás vaší stávající žáci kvůli novému postu?**

Na ZUŠ jsem patnáct let vyučovala sólový zpěv a klavír. Ředitelé škol mají sníženou přímou pedagogickou činnost, tudíž většina mých žáků změní učitele, což vnímám jako jediný fakt, který mě, v souvislosti s novou funkcí, mrzí. Nicméně děti předávám s čistým svědomím do dobrých rukou kolegů a kolegyně. Těší mě, že „své“ děti budu potkávat ve škole nadále a budu se radovat z jejich úspěchů.

**Myslíte si, že zájem dětí o uměleckou školu pokryje nabídka oborů vaší školy?**

Ano, naše škola nabízí vzdělávání ve čtyřech oborech – hudebním, tanečním, výtvarném a literárně dramatickém, počet žáků ZUŠ se každoročně pohybuje mezi 400–450 žáky. Mimo hlavní budovu na náměstí Svobody se vyučuje i na pobočkách v Bílé Lhotě a Rohli. Jsme v tomto směru vázáni i různými limity – na počty žáků, pedagogů, a jsme omezeni i velikostí školy, jejíž kapacita je teď naplněna.

**Je nějaký obor, který bude potřeba kvůli přemíře zájemců rozšířit? Pokud ano, jsou dostatečné učitelské kapacity?**

Ne přímo rozšířit, ale pravdou je, že jsme zaznamenali velký zájem o studium sólového zpěvu, což mě jako zpěvačku samozřejmě velmi těší. Problém s kapacitou nenastává, protože se nám vrací pedagoga z rodičovské dovolené a ta zpěvačku převezme. Velký zájem je také každoročně o studium klavíru, tam už bývá situace napjatá, protože pedagogů klavíru je obecně nedostatek.

**Jak jste se vlastně vy sama dostala ke studiu umění a následně až k nám do Mohelnice?**

Jsem rodačka z Bohumína (okr. Karviná), kde jsem od pěti let navštěvovala ZUŠ – sólový zpěv a klavír. Po maturitě na gymnáziu jsem byla přijata ke studiu na filozofické



fakultě v Olomouci – obor hudební věda. V druhém ročníku jsem nastoupila do zušky jako zástup za nemocenskou a mateřskou dovolenou. Ze zamýšlené „brigády“ se postupem času stal regulérní pracovní úvazek a já jsem si uvědomila, že to je moje cesta. Vystudovala jsem tudíž ještě v Olomouci operní zpěv na konzervatoři, abych měla plnou kvalifikaci pro učení a bylo „vymalováno“.

**Vzpomínáte vy sama na nějakého ředitele/ředitelku nebo učitele/učitelku, kteří vás osobně k umění a hudbě přivedli?**

Vzpomínám nejvíc na svou první paní učitelku zpěvu a klavíru z bohumínské ZUŠ – p. Renátu Pospiechovou. Byla jsem její žačkou do svých 19 let, určitě mou hudební cestu nejvíce ovlivnila právě ona. Poté jsem do svých 30 let byla vyučována různými pedagogy zpěvu i klavíru, každý mě něčím obohatil, ale myslím, že úplně první učitel hudby je pro dítě nejdůležitější. Má totiž v moci zažehnout ten prvotní plamen! I na základě těchto zkušeností vnímám úlohu ZUŠ jako naprosto zásadní pro další, nejen hudební směřování dětí.

**Mohou se žáci/zájemci o navštěvování vaší školy těšit na něco nového?**

Určitě se dočkají novinek, ale zjm. v prvním roce působení se zaměřím na hospitační činnost a interní změny. Předání ředitelské agendy a seznámení se se všemi aspekty nové práce není snadná záležitost a nerada bych něco uspěla. Již tento školní rok se ale žáci mohou těšit např. na nové tváře v pedagogickém sboru. Nepřijdou samozřejmě jak o krásné koncerty, ZUŠ OPEN, výchovně vzdělávací pořady či třetí ročník pěvecké soutěže HLAS MOHELNICKA. A čekají nás soutěže vybrané ministerstvem školství – letos pro taneční obor, sólový zpěv, bicí a dechové nástroje. Ve škole vzniknou nové soubory, kapela, ale víc zatím prozrazovat nebudu, uvidíte-uslyšíte sami postupem času.

**Plánujete nějaké zásadní změny?**

Pod pojmem zásadní změna si představuji např. propouštění či rušení oborů, a to v žádném případě nechystám. Naše škola má dobré výsledky a je potřeba udržet tento příznivý trend a provádět děti uměleckou cestou s radostí a nadšením.



# „Když se chce, všechno jde,“ říká nová ředitelka ZŠ Vodní Petra Müllerová

Převzít velkou školu, jakou je mohelnická Základní škola Vodní, z rukou ředitele, který zde působil více než 30 let, jistě není úplně jednoduché. Do tohoto úkolu se nová ředitelka pustila s vervou sobě vlastní. Nám se podařilo ji vyzpovídat a krátce ji tak občánům města představit ještě předtím, než na začátku září oficiálně přivítá všechny žáky, jejich rodiče a zaměstnance této školy.

**V Mohelnici vás známe hlavně z kulturních akcí jako moderátorku, ale to je spíš váš koníček. Kde jste doposud pracovala?**

Posledních 10 let jsem strávila ve Středisku volného času Doris v Šumperku. V podstatě je to obdoba mohelnického Magnetu. Jen s více budovami a zaměstnanci. Ovšem poslání obou organizací je stejné – nabízet možnosti pro smysluplné trávení volného času. Vedení tohoto typu organizace je zkušenost k nezaplacení. Hledat ty správné mantinely v prostoru kreativity a volnosti je hodně těžký úkol. O to víc si vážím důvěry šumperských radních, kteří mě v září 2014 do funkce jmenovali – byli opravdu odvážní. Neměla jsem žádné zkušenosti s vedením lidí ani s řízením organizace. Nikdy jim nepřestanu být vděčná!

**Profese ředitelky tedy nebude velké odbočení od vaší dosavadní práce. Vyzkoušela jste si v minulosti i jiné profesní zařazení v rámci školství?**

Po studii na Pedagogické fakultě UP Olomouc jsem v září 2005 nastoupila na Základní školu Vodní v Mohelnici. Učila jsem na druhém stupni český a anglický jazyk. Byla to pro mě krásná doba, dokonce nejkrásnější. Setkávání se žáky mě neuvěřitelně naplňovalo. Rostla jsem spolu s nimi. Partnerský přístup, který jsem se snažila ve výuce uplatňovat, se vyplatil. Dodnes jsem s mnoha svými bývalými žáky v kontaktu a jsem ráda, že jsou mi stále vzorem!

**Budete v rámci vaší aprobační přebírat i nějakou výuku?**

Naštěstí ano! A přiznávám, že se na tuto část své práce těším ze všeho nejvíce. Budu učit český jazyk v 6. třídě, což jsou 4 hodiny týdně. A protože můj úvazek činí 5 hodin, doplnili jsme ho 1 hodinou občanské výchovy. To bude pro mě nová zkušenost. Ovšem věřím, že mi kolegyně „občankáři“ pomůžou. Na angličtinu se budu těšit v letech příštích.

**Když jste uvažovala o tom, že se přihlásíte do výběrového řízení na ředitelku školy, měla jste určitě nějakou představu, co bude práce obnášet. Z čeho máte největší obavy a na co se naopak těšíte?**

Obav mě přepadá hodně. Ale znáte to! Strach nás nutí k odvaze. A tak naštěstí nacházím odvahu porazit obavy. Třeba z přijetí. Často přemýšlím nad tím, jak mě



asi přijmou žáci? Kolegyně a kolegové? Rodičovská veřejnost? Bude jistě chvíli trvat, než se nám všem podaří najít cestu k úspěšnému dialogu. Střídat oblíbeného a úspěšného předchůdce je docela oříšek. Já však věřím, že to společně se všemi zúčastněnými aktéry zvládneme. A na co se těším? Na výuku, na čilý školní ruch, na spolupráci se žáky, rodiči, kolegy i zřizovatelem... A především na to, že se budeme dál snažit školu posunovat dál. Navázat totiž na úspěšnou cestu je o dost snazší.

**Školu přebíráte po dlouholetém řediteli Miroslavu Hlouškovi. V jakém stavu?**

Pan ředitel mi byl 9 let spolu s tehdejší paní zástupkyní Evou Klossovou velkým vzorem. Školu vedli příkladně. Se stejnou příkladností teď vede školu s panem ředitelem paní zástupkyně Šárka Lolková. Skvělý tým je zárukou skvělých výsledků. Školu tedy přebírám ve velmi dobré kondici. Bude pro mě proto snazší pokračovat v jejím dalším posunu. Nemusím nic stavět, mohu rovnou pokračovat. Je na co navázat. Ve všech oblastech. Ve vzdělávání i vybavení.

**Plánujete hned na začátku udělat nějaké změny, ať už personální, nebo v chodu školy? Nebo se chcete nejdříve s chodem školy detailně seznámit?**

Od každého něco. Určitě si ponechám čas na detailní seznámení se se školou. Ovšem jedna změna přijde hned v začátku. Souvisí s dalším působením pana ředitele na ZŠ Vodní. Víím, že má obrovský potenciál a že by byl pro školu přínosný i jako učitel. Přesto jsem pana ředitele požádala, aby nám zůstal „jen“ nablízku. I když chci navázat na jeho práci, je zřejmé, že se v některých oblastech budou naše názory rozcházet. Nechci, aby mé případné zásahy vnímal jako rozpad jeho úsilí. Uvítám jeho rady, poznání, námítky. Zpovzdálí a v roli vnímavého a povzbuzujícího podporovatele. Věřím, že pan ředitel svůj um zúročí někde, kde ho



bude práce jen a jen těšit. Kde ho nebudou kroky nového vedení třeba i děsit. Pro vysokoškolské studenty by byl jeho přínos z praxe přímo nedocenitelný. O pana ředitele se nebojím. Neztratí se! Právě naopak!

**Pojďme se podívat do budoucna, kde vidíte základní školu Vodní třeba už za rok, za dva?**

Škola má být nadčasová. A tak se pokusím onu nadčasovost promítnout do veškerého úsilí. A do všech různých oblastí. Nejen do vybavení, které budeme i nadále modernizovat, ale i do mezilidských vztahů. Spokojení žáci, pedagogové, technicko-hospodářští pracovníci a rodiče jsou tou nejlepší vizitkou školy. A jak onu spokojenost do nadčasové školy vnést? Třeba tím, že se zaměříme nejen na získávání informací a vědomostí, ale také na rozvoj klíčových kompetencí. Jednou z nejdůležitějších je schopnost domluvit se s druhými lidmi bez ohledu na to, jak moc jiní jsou. Budu klást důraz i na další významnou kompetenci - schopnost spolupracovat. Respekt, otevřenost a asertivní jednání se pro nás stanou důležitými společnými. Zkrátka! Nejen známky jsou důležité. Důležité je nepropadnout životem. Proto budeme mít na paměti nejen Komenského škola hrou, ale i Senecovo poznání, že pro život se učíme, ne pro školu. Bude to běh na dlouhou trať. Ale - když se chce, všechno jde.

-mm-

# SPOLEK RUČNÍCH ŘEMESEL MOHELNICE

## TÝDEN ŘEMESEL - XXIV. ročník 2024

Kostelní náměstí 2, Mohelnice, sídlo minimuzea a Spolku ručních řemesel Mohelnice



### Neděle 4. 8. 2024 – KŘÍŽKOVÁ VÝŠIVKA

**Lektor: Adéla Hulmanová**

Cena kurzu: 250 Kč, členky SRŘM 150 Kč 9 – 17 hod.

S sebou: jehlu na vyšívání, mulinky, nůžky, vyšívací látku vlastní nebo na kurzu, BRÝLE!!!!

### Středa 14. 8. 2024 – FRIVOLITKY JEHLOU

**Lektor Jaroslava Skopalová**

Cena kurzu: 350 Kč, pro členky SRŘM 200 Kč 9. – 17 hod.

S sebou: jehly na frivolitky, možnost zakoupit nebo zapůjčit na kurzu, nůžky, nitě, perlovka bílá a různé další barvy, korálky. Pro začátečníky je vhodná příze Maxi, Monika.



### Čtvrtek 15. 8. 2024 – MALUJEME NA HEDVÁBÍ mačkaná technika, šály, šátky

**Lektor: Kolektiv**

Cena kurzu: 350 Kč, členky SRŘM 200 Kč. S sebou: hedvábnou šálu, šátek, 9 – 17 hod.

pracovní oděv

### Pátek 16. 8. 2024 - TKANÍ

**Lektor: Jana Honsnejmanová**

Cena kurzu: 350 Kč, pro členky SRŘM 200 Kč 9 – 17 hod.

S sebou: vlna ve dvou barvách, bez nopků a efektu (karton): příze různé síly, barvy i efekty (stávek). Vidličku, nůžky, háček a jehla na vlnu. Tkaní na kartonu, stávkou, stužkovém stávkou.

### Sobota 17. 8. 2024 – CÍNOVÁNÍ – šperk, náramky, náušnice

**lektor Blanka Procházková**

Cena kurzu: 400 Kč, členky SRŘM 300 Kč 9 – 17 hod.

Veškerý materiál na cínování přiveze lektorka – hrubý drát na polotovary, kameny,

Pokud chcete vezměte si vlastní kamínky na šperk s sebou. Nezapomeňte si

kreslicí papír, tužku, **pracovní oděv, brýle nebo ochranné brýle!!!**

Vlastní návrhy na polotovary k paličkování vítány, jinak vše uděláme na kurzu.

**Počet účastníků na kurzu je omezený, je potřeba se co nejdříve přihlásit!!!**



### Neděle 18. 8. 2024 – ENKAUSTIKA – malování horkým voskem za pomoci žehličky

**Lektor: Blanka Procházková**

9 – 17 hod.

Cena kurzu: 350 Kč, členky SRŘM 200 Kč

S sebou, pracovní oděv, kdo má vlastní žehličku, vezme s sebou.

Nemusíte umět malovat, je to hra s barvami, a to velmi efektní.



### Neděle 25. 8. 2024 – HÁČKUJEME TAŠKY A HÁČKUJEME BOTY

**Lektor Dáša Kvíčalová**

Cena kurzu: 350 Kč, členky SRŘM 200 Kč 9 – 17 hod.

S sebou: vlnu, háček, velkou jehlu, tužku, blok a papír. Vlnu: Šňůrky 5 mm, dřevěné dno, víko.

**Kdo nahlásí předem u bot velikost a barvu materiálu, objednáme.**

**Rovněž tak dna a víka na košíky.**



**PROSÍM ZÁJEMCE O JEDNOTLIVÉ KURZY NAHLÁSIT ÚČAST ALESPŮŇ TÝDEN DO PŘEDU**

Činnost Spolku ručních řemesel Mohelnice je podporována městem Mohelnice a Olomouckým krajem.





## Starší žáci postoupili na mistrovství České republiky v tenise

Starší žáci postoupili na mistrovství České republiky v tenise, které se bude konat na konci srpna. Za celou historii tenisu v Mohelnici žádné soutěžní družstvo nedostalo možnost hrát s nejlepšími tenisty v republice o mistra České republiky družstev.



Jakub Palacký

Tomáš Václavek



Antonín Rutar



Tomáš Trunečka

## SŽ TK Mohelnice, z.s./TK Milo Olomouc Postup na MČR 2024

Kapitán: Tomáš Václavek



### Seznam účastníků družstva 2024

Číslo	Jméno	Titul	Stav	Stav	Stav	Stav	Stav	Stav	Stav
1	Jakub Palacký	19. 10. 2004	19. 10. 2004	19. 10. 2004	19. 10. 2004	19. 10. 2004	19. 10. 2004	19. 10. 2004	19. 10. 2004
2	Antonín Rutar	19. 10. 2004	19. 10. 2004	19. 10. 2004	19. 10. 2004	19. 10. 2004	19. 10. 2004	19. 10. 2004	19. 10. 2004
3	Tomáš Trunečka	19. 10. 2004	19. 10. 2004	19. 10. 2004	19. 10. 2004	19. 10. 2004	19. 10. 2004	19. 10. 2004	19. 10. 2004
4	Tomáš Václavek	19. 10. 2004	19. 10. 2004	19. 10. 2004	19. 10. 2004	19. 10. 2004	19. 10. 2004	19. 10. 2004	19. 10. 2004
5	Julie Rutarová	19. 10. 2004	19. 10. 2004	19. 10. 2004	19. 10. 2004	19. 10. 2004	19. 10. 2004	19. 10. 2004	19. 10. 2004
6	Sára Sedláčková	19. 10. 2004	19. 10. 2004	19. 10. 2004	19. 10. 2004	19. 10. 2004	19. 10. 2004	19. 10. 2004	19. 10. 2004
7	Barbora Směkalová	19. 10. 2004	19. 10. 2004	19. 10. 2004	19. 10. 2004	19. 10. 2004	19. 10. 2004	19. 10. 2004	19. 10. 2004



Julie Rutarová



Sára Sedláčková



Barbora Směkalová

## Přistavený legiovlak v Mohelnici navštívilo něco přes 3500 lidí

Třetí červencový prázdninový týden si v Mohelnici udělal zastávku legiovlak. Jak vznikla myšlenka takovou expozici vytvořit jsme se zeptali tiskového mluvčího Československé obce legionářské pana Miloše Borovičky. „Myšlenka vznikla už vlastně za první republiky, kdy legionáři k různým příležitostem prezentovali svou činnost v Rusku a na Sibiři právě modely legionářských vlaků, především obytných těplušek. My jsme po dlouhém úsilí první 3 vagony legiovlaku představili v roce 2013 na IDETU a od září 2014 probíhal projekt Legie 100, kde jsme i pomocí legiovlaku připomínali stá výročí založení prvních legionářských jednotek, jejich vývoj, bojové úspěchy a podíl na vzniku samostatného Československa. Každý rok jsme se snažili přijít s něčím novým, a tak má legiovlak v současnosti už 14 vagonů. Poslední jsme přidali vloni a jsou v něm krátkodobé výstavy, které mění dvakrát do roka.“ Dále nás zajímalo, dle jakých kritérií se konkrétní trasa legiovlaku plánuje a jak probíhá přeprava vlaku mezi jednotlivými zastávkami. „Místa pro zastavení vlaku se snažíme vybírat tak, abychom mohli navštívit co nejvíce míst v České republice. Často nám obce či školy píšou, jestli nepřijedeme zrovna k nim, a když to zapadá do trasy, můžeme klidně přidat zastávku. Samozřejmě to musí být takové nádraží, kam se se svou délkou vejde, abychom neblokovali jiný provoz nebo plánovanou údržbu,“ odpovídá pan Borovička a dále doplňuje: „K přepravě legiovlaku využíváme lokomotivy různých přepravců, někdy to jsou České dráhy, jindy soukromníci i muzea a naplánovat jeho trasu je věda, kterou má na starosti jeden z našich bratrů, který je jinak strojuvůdce. Legiovlak nesmí jet rychleji než 50 km za hodinu, protože většina vozů je více než 100 let stará a při přesunu mají před námi všichni přednost, tedy jedeme jako poslední.“

-mn-



Průvodci na legiovlaku jsou profesionálové a služba na vlaku je náročná, protože se střídají po čtrnáctidenních službách. Většinou jsou to lidé, kteří mají blízko k vojenské historii. Cílem legiovlaku je přiblížit veřejnosti, a především školní mládeži, význam čs. legií při vzniku Československa a snaží se to dělat moderní výstavní formou. V jednotlivých vagoncích tak představuje různé segmenty legionářského života a jejich boje za svobodu a nezávislost. S ohledem na to, že ho ročně navštíví přes 100.000 lidí, je to bezpochyby jeden z našich nejuspěšnějších projektů.

## LEGIOVLAK 2024



Olomoucký územní ústředí 1. - 4. 8.
Mohelnice 9. - 11. 8.
Mohelnice 16. - 21. 8.
Mohelnice 26. - 28. 8.
Mohelnice 30. 8. - 1. 9.
Mohelnice 1. - 3. 9.
Mohelnice 14. - 19. 9.
Mohelnice 24. - 26. 9.
Mohelnice 28. 9. - 1. 10.
Mohelnice 6. - 8. 10.
Mohelnice 13. - 15. 10.
Mohelnice 20. - 22. 10.
Mohelnice 27. - 29. 10.
Mohelnice 31. 10. - 2. 11.
Mohelnice 9. - 11. 11.
Mohelnice 16. - 18. 11.
Mohelnice 23. - 25. 11.
Mohelnice 30. 11. - 2. 12.
Mohelnice 6. - 8. 12.
Mohelnice 13. - 15. 12.
Mohelnice 20. - 22. 12.
Mohelnice 27. - 29. 12.
Mohelnice 31. 12. - 2. 1. 2025
Mohelnice 9. - 11. 1. 2025
Mohelnice 16. - 18. 1. 2025
Mohelnice 23. - 25. 1. 2025
Mohelnice 30. 1. - 1. 2. 2025
Mohelnice 6. - 8. 2. 2025
Mohelnice 13. - 15. 2. 2025
Mohelnice 20. - 22. 2. 2025
Mohelnice 27. - 29. 2. 2025
Mohelnice 31. 2. - 2. 3. 2025
Mohelnice 9. - 11. 3. 2025
Mohelnice 16. - 18. 3. 2025
Mohelnice 23. - 25. 3. 2025
Mohelnice 30. 3. - 1. 4. 2025
Mohelnice 6. - 8. 4. 2025
Mohelnice 13. - 15. 4. 2025
Mohelnice 20. - 22. 4. 2025
Mohelnice 27. - 29. 4. 2025
Mohelnice 31. 4. - 2. 5. 2025
Mohelnice 9. - 11. 5. 2025
Mohelnice 16. - 18. 5. 2025
Mohelnice 23. - 25. 5. 2025
Mohelnice 30. 5. - 1. 6. 2025
Mohelnice 6. - 8. 6. 2025
Mohelnice 13. - 15. 6. 2025
Mohelnice 20. - 22. 6. 2025
Mohelnice 27. - 29. 6. 2025
Mohelnice 31. 6. - 2. 7. 2025
Mohelnice 9. - 11. 7. 2025
Mohelnice 16. - 18. 7. 2025
Mohelnice 23. - 25. 7. 2025
Mohelnice 30. 7. - 1. 8. 2025
Mohelnice 6. - 8. 8. 2025
Mohelnice 13. - 15. 8. 2025
Mohelnice 20. - 22. 8. 2025
Mohelnice 27. - 29. 8. 2025
Mohelnice 31. 8. - 1. 9. 2025
Mohelnice 9. - 11. 9. 2025
Mohelnice 16. - 18. 9. 2025
Mohelnice 23. - 25. 9. 2025
Mohelnice 30. 9. - 1. 10. 2025
Mohelnice 6. - 8. 10. 2025
Mohelnice 13. - 15. 10. 2025
Mohelnice 20. - 22. 10. 2025
Mohelnice 27. - 29. 10. 2025
Mohelnice 31. 10. - 1. 11. 2025
Mohelnice 9. - 11. 11. 2025
Mohelnice 16. - 18. 11. 2025
Mohelnice 23. - 25. 11. 2025
Mohelnice 30. 11. - 1. 12. 2025
Mohelnice 6. - 8. 12. 2025
Mohelnice 13. - 15. 12. 2025
Mohelnice 20. - 22. 12. 2025
Mohelnice 27. - 29. 12. 2025
Mohelnice 31. 12. - 2. 1. 2026

LEGIOVLAK.CZ  
Zjednáte si u nás i výstavbu.

Podrobnosti k jednotlivým vagonům a k legiovlaku obecně včetně virtuální prohlídky najdete na webu: <https://www.csol.cz/projekty/legiovlak/>

## Slet spojuje

To bylo heslo XVII. všesokolského sletu, který se konal ve dnech 30. 6. - 5. 7. 2024 v Praze. Slet spojuje také skupinu cvičenek z TJ Sokola Mohelnice pod vedením Zdenky Krbcové, pro které to byl jejich třetí sokolský slet. Protože všesokolské slety se konají po šesti letech, s malými obměnami kolektivu se scházíme víc než osmnáct let. Pravidelně cvičíme a podílíme se také na vystoupeních s novými skladbami na mezinárodních sletech konaných po třech letech v Brně. Loni na jaře jsme si po zhlédnutí videonabídky sletových skladeb vybraly skladbu s deštníky Babí léto pro ženy a seniorky (věk naší skupiny 52-82 let). Líbily se nám písničky i barevné efekty se žlutými a malinově červenými deštníky. Netušily jsme, jak bude někdy hodně obtížné zkoordinovat s rytmem hudby přesuny po značkách, pohyb těla a velkého deštníku ještě k tomu. Letos na jaře jsme už cvičily dvakrát týdně, abychom všechno stihly včas. Občas nás to stálo dost přemáhání i vztekání, hlavně když se nám nepodařilo otevřít a zavřít deštník na přesnou dobu. Ale zvládly jsme to! Drobné chyby jsme vyčtyaly na místních sletech v Moravičanech, Dlouhomilově, Dubicku a na krajském sletu v Přerově. A pak už nás čekala Praha! Slet v Praze začal tříhodinovým průvodem všech účastníků od dětí až po seniory a hosty ze zahraničí. A pak v dalších dnech následoval nástup na značky na stadionu v Edenu. Předcházely ho téměř každodenní



ní a několikahodinové nástupy a zkoušky, ale to patří k věci. Našla se i chvilka na prohlídku Strahovského kláštera, procházku na Hradě a návštěvu vystoupení v Tyršově domě. Pro všechny cvičence byl připraven večer Sokol Gala v O2 areně. Byl to vlastně příběh vzniku Sokola, všeho, co má za sebou. Na velké obrazovce se promítaly dobové fotografie a filmy a na ploše se střídaly ukázky různých sportů. Naše závěrečné vystoupení na stadionu v Edenu proběhlo v atmosféře nadšení, pospolitosti a obrovské energie. 1300 žen a senierek obsadilo celou plochu, pak jsme s pomocí deštníků tvořily barevné řady nebo obrazce. Zapomněly jsme na trému a obavy z deště a větru, který by nám pokazil celou skladbu. Podařilo se, užily jsme si to, stálo to za to!!!



Závěrem bych chtěla poděkovat Městskému úřadu v Mohelnici za finanční podporu a také našim rodinám za vydrž!

Jaroslava Rollerová

# DDM Magnet Mohelnice

DŮM DĚTÍ A MLÁDEŽE  
MOHELNICE  
MAGNET

## Gratulujeme...

... Terce Sedláčkové z twirlingové skupiny Žabky DDM Mohelnice za skvělou reprezentaci na Evropském poháru v twirlingu WBTF! Podrobnosti a fotografie najdete na stránkách DDM Magnet a Žabky DDM Mohelnice.

## Přihlašování do kroužků NA ŠKOLNÍ ROK 2024/2025

### SPUŠTĚNO!

## Dopravní hřiště

PROVOZNÍ DOBA  
SRPEN PO-NE 9:00 - 19:00  
ZÁŘÍ PÁ-NE 15:00 - 18:00

V září chystáme  
ZÁBAVNÉ ODPOLEDNE S MAGNETEM  
13.9.2024 16:00 - 18:00  
...těšíme se na Vás!

Podrobnosti, aktuality a přihlašování najdete na [www.ddm-mohelnice.cz](http://www.ddm-mohelnice.cz)

# PRÁZDNINOVÝ ROZHOVOR S MISTRYNĚMI SVĚTA

Sestry Patricie (5) a Viktorie (9) Strašilovy z Vyšehorek slaví světové úspěchy ve sportovních mažoretkách

## Od kdy holky trénují za mažoretky Severovýchod Zábřeh a v jakých kategoriích?

Viktorka od 5 let v kategorii Duo a trio. V letošním roce nově i ve skupinové kategorii. Patrička trénuje už od 3 let, začínala ve skupinové kategorii. V letošním roce nově soutěžila v nejmladší sólové kategorii.

## Jakých úspěchů už holky dosáhly?

Patrička soutěžila v solové kategorii teprve 3 měsíce a na mistrovství ČR se jí podařilo získat neuvěřitelné 1. místo. Její sestra Viktorka na stejné soutěži získala 3. místo. Obě se tak kvalifikovaly na MS v chorvatské Crikvenici. Z MS v Chorvatsku si obě dovezly zlaté medaile a titul mistryně světa.

## Co stojí za takovýmto úspěchem?

Holky tímto koníčkem žijí. Trénují každý den, a to i doma. Místo obyvku máme tělocvičnu. Airtrack a žíněnka jsou pořád v pohotovosti. On by nácvik nových triků bez toho ani nebyl možný.

## Jak moc je to pro celou rodinu náročné?

Určitě má tento koníček velký vliv na chod rodiny. Všechn volný čas se přizpůsobuje tréninkům a celodenním soutěžím. Ale s tím jsme do toho šli. I s trenérkami a ostatními rodiči jsme výborný kolektiv a soutěže si společně opravdu užíváme. I děti se k sobě chovají jako v jedné velké rodině, starší se s láskou a trpělivostí starají a věnují těm mladším. Celodenní i vícedenní soutěže si užíváme skoro jako dovolenou, prostě společný čas. A když se k tomu všemu připočtou i emoce z úspěchů a vítězství, tak si člověk řekne, že to opravdu stojí za to.

## Pro ty, kdo tento sport neznají, jak si můžeme sportovní mažoretky představit?

Já bych řekla, že je to smíchaná gymnasti-



ka s tancem, kde jsou dané určité gymnastické prvky, které se děvčata musí precizně naučit. Součástí choreografie musí být vždy třásně pom-pom. Obě mé dcery vystupují i mimo soutěže na různých slavnostech, plesech nebo školních akcích. Naposledy Viktorka vystupovala na Zábavném odpoledni ZŠ Vodní a Patrička na Zahradní slavnosti při MŠ Hálkova v Mohelnici.

## Začátek nového školního roku se blíží, kde mohou potencionální zájemci získat informace k náboru do zábřežských mažoretek?

Nábor pro nové kluky a holky bude probíhat v září 2024. Stačí sledovat aktuální informace na facebooku (Mažoretky Severovýchod Zábřeh, z.s., pod vedením Lucie Plhákové).

*Rozhovor s maminkou obou sester Petrou Strašilovou vedla šéfredaktorka*



## Město Mohelnice vyhlašuje jedenáctý ročník ankety "MOHELNICKÝ TALENT"

pro žáky, studenty a kolektivy ve třech oblastech, tj. kultura, sport a společenské a přírodní vědy.

Nominace lze doručit na předepsaných formuláři v termínu od vyhlášení, tj. 1. 7. 2024 - 18. 10. 2024 na Městský úřad Mohelnice, Ekonomický odbor, oddělení školství (oddeleni.skolstvi@mohelnice.cz). Možnosti zaslání - viz pravidla.

Nominace mohou být podávány za úspěchy dosažené v krajských, národních a mezinárodních kolech, a to v období od 1. 9. 2022 – 31. 8. 2024.

## Evropský pohár v twirlingu WBTF

Ve dnech od 9.-14. 7. 2024 se v chorvatské Poreči konal Evropský pohár v twirlingu WBTF, kam získala 3 nominace i Tereza Sedláčková z týmu Žabky DDM Magnet Mohelnice.

Nejprve bylo na programu slavnostní zahájení, kde nastoupilo všech 17 států se svými vlajkami, které symbolicky předaly na soutěžní plochu. Poté už probíhala samotná šestidenní soutěž.

Tereza soutěžila nejprve v disciplíně Sólo, kde se v semifinále setkala s 38 soupeřkami. Po vydařeném výkonu obdržela od porotců 10. místo s postupem do finále. Jelikož konkurence byla opravdu obrovská, ani ve snu jsme s finálovým kolem nepočítaly. Přestože nervozita byla opravdu velká, Tereza se nenechala rozhodit, na soutěžní plochu nastoupila s čistou hlavou

a zajela sestavu ještě o něco lépe.

V konečném hodnocení pak získala oceňované 6. místo!

Po jednodenním odpočinku následovala Terezy další disciplína. Tentokrát se 40 soupeřkami nastoupila do disciplíny Freestyle, což je taneční disciplína. Ani zde jsme neměly velké ambice, jelikož konkurence je opravdu obrovská. Nakonec ale Tereza obsadila krásné 19. místo!

Poslední disciplínou, kde Tereza nastoupila, byl pak Freestyle tým se skupinou z Moravské Třebové. Ti po vydařeném výkonu byli ohodnoceni perfektním 17. místem.

Chtěla bych poděkovat Domu dětí a mládeže Magnet Mohelnice, speciálně paní ředitelce Mgr. Dagmar Tkáčové, za obrovskou podporu Terky, za finanční příspěvky na tuto cestu a poskytnutí prostor k tréninku. Děkuji také rodičům, že Terku v tomto nád-



herném, ač stále trochu neznámém sportu podporují, a v neposlední řadě děkuji Terce za výbornou reprezentaci našeho klubu, ale především ČR!

Pavla Hájková, vedoucí týmu

# ZZN HOSPODÁŘSKÉ POTŘEBY, a.s.



**SLEVA  
15%**



## Speciální AKCE na veškeré zahradní hadice

Vážení zákazníci, přijďte si k nám vybrat z širokého portfolia zahradních hadic! Naleznete u nás hadice 3-vrstvé, 5-ti vrstvé a dokonce i 6-ti vrstvé, které jsou vysoce odolné vůči provoznímu tlaku a poškození! Nyní za AKČNÍ ceny se slevou 15%!



**SLEVA  
15%**



## Speciální AKCE na veškeré zahradní příslušenství G. F. Garden

Vážení zákazníci, neváhejte obnovit vaše zahradní příslušenství od stříkacích pistolí, rychlospojek až po držáky na hadici za zvýhodněné ceny! Nezmeškejte speciální akci na veškeré zboží kvalitního italského výrobce G. F. Garden!



### ZZN Kolečko zahradní 100 I

Lehké, zahradní kolečko s nafukovacím kolem a trubkovou konstrukcí o průměru 30 mm, disponující silou materiálu 1,5 mm. Plastová zelená korba o objemu 100 l. Vhodné pro přepravu trávy, listí, apod.

včetně DPH

~~1.290,-~~  
**1.150,- Kč**



### TBA Konev širokohrdlá 50 I

Plastová širokohrdlá konev o objemu 50 l, vhodná pro sběr švestek, jablek a dalšího ovoce. Konev je vyrobena z kvalitního HDPE plastu a disponuje 2 madly po stranách pro snadnější manipulaci. Hygienicky nezávadné, včetně víčka.

včetně DPH

~~549,-~~  
**469,- Kč**



### Přepravka 15 kg PH střední

Plastová přepravka s děrovanými stěnami i dnem určena pro přepravu a skladování ovoce a zeleniny. Perforování umožňuje přístup vzduchu k potravinám a tím jejich delší trvanlivost. Přepravky lze vzájemně stohovat na sebe. Rozměr: 600 x 400 x 220 mm.

včetně DPH

~~115,-~~  
**99,- Kč**

**ZZN Hospodářské potřeby, a.s.**  
Družstevní 1200/20  
789 85 Mohelnice

**Kontakty:**  
mob.: +420 777 250 058  
e-mail: mohelnice@zzn-hp.cz

**Budeme se těšit na vaši návštěvu!**  
PO – PÁ 7.00 – 17.00  
SO 7.30 – 11.30

Naše mobilní pracoviště přijede za vámi

# Mohelnice

Lazebnická 2 | Mohelnické sportovní a kulturní centrum  
místnost 206 (2. poschodí)

**17.9. | 15.10.**  
**19.11. | 17.12.**

vždy úterý 9:00 - 11:00

#### Služby mobilního pracoviště:

- › vyřízení registrace u ZP MV ČR
- › přijetí oznámení změny osobních údajů, adresy bydliště
- › zajištění přístupových údajů do elektronické komunikace
- › přijetí žádosti o příspěvek z fondu prevence
- › informace o smluvních zdravotnických zařízeních
- › přijetí návrhu na lázeňskou - rehabilitační péči

[www.211.cz](http://www.211.cz)



Přihlaste se  
k nám



**NÁBOR  
DO ODDÍLU VOLEJBALU  
T.J. SOKOL MOHELNICE**

- PŘIJĚ SI VOLEJBAL VYZKOUŠET 27. A 29. 8. 2024 NA ANTUKOVÉ KURTY AREÁLU SOKOLOVNY MOHELNICE OD 16:00HOD.
- NÁBOR PROBĚHNE 3. 9. 2024 PRO ROČNÍKY  
DÍVKY: 2013-2014-2015  
CHLAPCI: NEOMEZENĚ



## Nabízíme k prodeji palivové dříví

V nabídce měkké i tvrdé dříví.

Variety štípané rovnané v metrových délkách nebo sypaná polínka.

Objednávky přijímáme na telefonním čísle

**731 003 719**





## Mohelnice za hradbami s kostelem sv. Stanislava

Od roku 1247 jako farní kostel sloužil kostel Panny Marie. Po vyplnění a určité devastaci po husitských válkách byl na téže místě vysvěcen kostel nový, a to roku 1480. Počátkem 16. století vyvstala potřeba zřídit ve městě nový hřbitov. Místo, kde byl hřbitov zřízen, se nacházelo již za městskými branami. Kolem vedla cesta směřující k brodu a později mostu mezi Mohelnicí a Stavenicí. Původně zde stála prastará kaple sv. Barbory, která však nedostačovala potřebám zádušních mší, a tak kolem roku 1577 bylo rozhodnuto o stavbě nového kostela. Velkou zásluhu na jeho budování měl mohelnický rodák, pražský arcibiskup Antonín Brus. Právě on a později jeho ná-

stupce Martin Medek uhradili z větší části i finanční náklady spojené se stavbou. Druhý zmiňovaný pak kostelu věnoval kalich, kříž a přislíbil zakoupit tři nové zvony. Kostel to neměl za městskými hradbami lehké. Za třicetileté války byla v roce 1642 Mohelnice vyplněna švédským vojskem. Chrám sv. Stanislava se dočkal opravy až v roce 1664, kdy se do rekonstrukce pustili sami farníci. Opravy se protahovaly a až 26. července 1695 byl kostel díky podpoře biskupa Karla II. z Lichtenštejna právě jeho osobou nově vysvěcen. Jeho znak byl umístěn nad hlavním vstupem do kostela do roku 1992, kdy jej bohužel neznámí zloději odcizili, a poté co byl nalezen na měst-

ské skládce byl opraven a dnes je umístěn v kostele. Od 20. let 20. století sloužil kostel mimo své hřbitovní funkce i jako chrám s českými bohoslužbami v jinak německé Mohelnici. Ve čtyřicátých letech byl zrušen hřbitov a prostranství kolem kostela se začalo proměňovat na park. Dodnes zde však najdeme několik napůl „zapomenutých“ náhrobků, které zde zbyly, a někdejší hřbitovní bránu. Letopočty s opravami kostela jsou dnes umístěny na hlavní věži kostela sv. Stanislava.

*Převzato a upraveno.  
L. Boček*

### PODĚKOVÁNÍ

Děkuji vedení, sociálním pracovnícům, sestřičkám, ošetřovatelkám a ostatnímu personálu Domova pro seniory na ulici Lidická v Mohelnici za starostlivost a příkladnou péči o mého tatínka pana Jana Grulichy po celou dobu jeho pobytu i v posledních dnech jeho života.

Dcera Jana Ambrožová s rodinou

### SPOLEK STURM PROMÍTÁ...

V sobotu 24. 8. 2024 ve 20:00 vás zveme do letního kina na dokumentární film Planeta Česko.

Podívejme se prostřednictvím fascinujících záběrů blíže na každodenní dobrodružství zvířat, která žijí kolem nás.

Drobné veganské občerstvení zajištěno.

Vstupné dobrovolné.

### Úřad práce informuje

K 30. 6. 2024 bylo na Úřadě práce ČR, oddělení kontaktního pracoviště Mohelnice evidováno z regionu Mohelnicko celkem 569 dosažitelných uchazečů o zaměstnání a podíl nezaměstnaných osob byl 4,3%. Pouze z Mohelnice bylo k 30. 6. 2024 v evidenci 307 dosažitelných uchazečů o zaměstnání a podíl nezaměstnaných osob byl 5,1%.

## SPOLEČENSKÁ KRONIKA



### Josef Hegmon

Dne 3. 8. 2024 si připomeneme výročí nedožitých 80 let našeho tatínka a manžela Josefa Hegmona z Křemačova. S láskou vzpomíná manželka Marta, dcery Marta, Eva, Lenka a Vlasta s rodinou a syn Josef Hegmon s rodinou a ostatní



### Lukáš Kondler

Dne 22. srpna 2024 to bude jeden rok, co nás navždy opustil náš milovaný Lukáš Kondler, s láskou vzpomínají mamka, sestra a Kuba



### ZESNULÍ

Helena Souralová 97 let z Mohelnice  
Milena Crhánková 75 let z Podolí  
Jan Weinlich 82 let z Mohelnice  
Ludmila Adamcová 73 let z Moravičan  
Vlasta Ambrožová 71 let z Mohelnice  
Alois Hrubý 76 let z Loštic  
Josef Navara 83 let z Podolí  
Marie Krumniklová 60 let z Mohelnice  
Hana Drvotová 57 let z Mohelnice  
Maria Obíralová 93 let z Úsova  
Petronila Špičková 72 let z Loštic  
Jindřich Hampel 73 let z Mohelnice  
František Tomášek 83 let z Loštic  
Jan Pěnička 89 let t. č. Mohelnice  
Zuzana Bílá 37 let z Mohelnice

# KINO MOHELNICE

## SRPEN 2024



ZMĚNA PROGRAMU VYHRAZENA.  
VYDÁVÁ MKSC, S.R.O. MOHELNICE.

**2. - 3.**  
17:00

### HAROLD A KOUZELNÁ PASTELKA

Fantasy/dobrodružný/komedie USA. Mluveno česky. Přístupné bez omezení. Vstupné děti 120 Kč, dospělí 140 Kč. Premiéra, 92 minut.

Vše, co nakreslí, se stane skutečností.

**9.**  
17:00

### JÁ, PADOUCH 4

Animovaný/komedie USA. Mluveno česky. Přístupné bez omezení. Repríza, 94 minut.

Vstupné děti 130 Kč, dospělí 150 Kč.

Nejslavnější animovaný zlosyn se vrací!

**10.**  
17:00

### BORDERLANDS

Akční/dobrodružný/sci-fi USA. Mluveno česky.

Nevhodné pro děti do 12 let.

Vstupné 140 Kč. Premiéra, 102 minut.

Chaos je týmová práce.

**9. - 10.**  
19:30

### MORD

Drama/komedie ČR/Slovensko. Mluveno česky.

Nevhodné pro děti do 12 let.

Vstupné 150 Kč. Premiéra, 85 minut.

Rodinná sešlost jako prase!

**16.**  
21:00

### ZAHRADNÍKŮV ROK

Komedie/drama ČR. Nevhodné pro děti do 12 let.

Vstupné 150 Kč.

Premiéra, 104 minut.

O odvaze, o vzdoru, o odhodlání.

**17.**  
17:00

### 10 ŽIVOTŮ KOCOURKA MŇOUKA

Animovaný/komedie/Velká Británie/Kanada. Mluveno česky. Přístupné bez omezení.

Vstupné 130 Kč. Premiéra, 88 minut.

To jsem to vymňouk.

**18.**  
17:00

### JÁ, PADOUCH 4

Animovaný/komedie USA. Mluveno česky. Přístupné bez omezení. Repríza, 94 minut.

Vstupné děti 130 Kč, dospělí 150 Kč.

Nejslavnější animovaný zlosyn se vrací!

**17. - 18.**  
19:00

### VLNY

Drama/thriller ČR. Nevhodné pro děti do 12 let.

Vstupné 140 Kč.

Premiéra, 131 minut.

Pokud to odvysílají, změní svět.

**22., 24.**  
17:00

### ELLI A PARTA PŘÍŠERÁKŮ

Animovaný/rodinný Německo. Mluveno česky.

Přístupné bez omezení. Vstupné děti 120 Kč, dospělí 140 Kč. Premiéra, 87 minut.

I duchové potřebují rodina.

**22.**  
19:00

### MIKI

Thriller ČR/Slovensko. Mluveno slovensky s českými

titulky. Mládeži do 15 let nepřístupné. Premiéra, 110

minut. Vstupné 150 Kč. Inspirováno skutečným

příběhem největšího bosse podsvětí 90. let.

**23.**  
20:30

### TROLLOVÉ 3

Animovaný/dobrodružný/komedie USA. Mluveno

česky. Přístupné bez omezení.

Vstupné 80 Kč. Repríza, 91 minut.

Nejbarevnější film plný trápytek.

**24.**  
19:00

### VETŘELEC: ROMULUS

Horor/sci-fi USA. Titulky. Nevhodné pro mládež do 12

let. Premiéra, 127 minut.

Vstupné 140 Kč.

Ve vesmíru vás nikdo neuslyší.

**30. - 31.**  
17:00

### CESTA ZA LEGENDOU

Animovaný/dobrodružný Francie/Kanada. Mluveno

česky. Přístupné bez omezení.

Vstupné děti 120 Kč, dospělí 150 Kč.

Probud' v sobě kouzla. Premiéra, 85 minut.

**30. - 31.**  
19:00

### VLNY

Drama/thriller ČR. Nevhodné pro děti do 12 let.

Vstupné 140 Kč.

Premiéra, 131 minut.

Pokud to odvysílají, změní svět.

LETNÍ KINO

LETNÍ KINO

UPOZORŇUJEME NÁVŠTĚVNÍKY KINA, ŽE REZERVACE VSTUPENEK PLATÍ POUZE 1 TÝDEN. NEVYZVEDNUTÉ REZERVACE 15 MINUT PŘED ZAČÁTKEM PROPADNOU. ZAKOUPENÉ VSTUPENKY NEVMĚŇUJEME ANI NEVRACÍME. Tel. 583 430 915 (pokladna – Infocentrum DK Mohelnice). mksmohelnice@mksdk.cz



# SRPEN 24



8. 8

17:00

## LETNÍ MOHELNICKÝ KOKTEJL

Vystoupí: Iva Hajnová, Milan Pitkin, Jary Tauber, Anežka Tauberová, Šárka Vaňková, Petr Janda, Petr Vondráček a další. Rozhovory se známými osobnostmi a sportovci. Moderuje Zdeněk Vrba. Kostelní náměstí. Vstupné dobrovolné. Občerstvení zajištěno.



15. 8

17:00

## OLD PREMIER & VÁCLAV NECKÁŘ TRIBUTE

17.00 – OLD PREMIER – mohelnická rocková kapela  
18.30 – VÁCLAV NECKÁŘ TRIBUTE – není to jen obyčejná revivalová kapela. Parta muzikantů pod vedením Filipa Rácze, který s panem Neckářem úzce spolupracoval jako autor a i spoluhráč na pódiu. Uslyšíte ty největší hity z počátku kariéry i rockové klasiky. Kostelní náměstí. Vstupné dobrovolné. Občerstvení zajištěno.



22. 8

17:00

## MATĚJ PLŠEK & TROCHA KLIDU

17.00 – MATĚJ PLŠEK – mladý mohelnický 13 letý zpěvák s neuvěřitelným talentem - vítěz Hlasu Česka 2022, koncertoval na O2 Aréně, finalista Československo má talent 2023.  
18.30 – TROCHA KLIDU – česká pop-rocková hudební skupina pocházející ze Šumperka. V roce 2018 odjeli akustické turné s písničkářem Pokáčem a vyhráli soutěž o předskakování Markovi Ztracenému na jeho koncertě „10 let od Ztrácíš“ ve Foru Karlín. V letošním roce vydali nové album „Splněnej sen“. Kostelní náměstí. Vstupné dobrovolné. Občerstvení zajištěno.

Akce probíhají na Kostelním náměstí včetně letního kina.  
Mohelnické kulturní léto finančně podporuje Olomoucký kraj.



20. 8

9 - 16

## MORAVSKÉ TRHY

Zveme vás, vaše přátele, známé a sousedy na farmářské a řemeslné trhy v Mohelnici. Chutné a lákavé regionální produkty. Náměstí Svobody.

## PROBÍHÁ PŘEDPRODEJ VSTUPENEK NA AKCE:

Duo Jamaha (18. 9. 2024), Techtle Mechtle (28. 2. 2025), Minipárty s Karlem Šípem (23. 4. 2025), Román pro ženy (24. 10. 2024), Harlej (5. 10. 2024).

## PŘIPRAVUJEME:

- 6. 9. MOHELNICKÉ MLÁDÍ – vystoupení místních sborů, tanečních souborů, zpěváků, kapel, nám. Svobody.
- 7. 9. BRUSOVY SLAVNOSTI – Madalen, The People, Stracené ráj, Reago, Katarína Knechtová, Peter Nagy.
- 17. 9. MORAVSKÉ TRHY, nám. Svobody
- 18. 9. DUO JAMAHA, velký sál DK
- 20. 9. ŠTÍSTKO A POUPĚNKA, velký sál DK

POUPOZORŇUJEME NÁVŠTĚVNÍKY KULTURNÍCH AKCÍ V DOMĚ KULTURY A KINĚ, ŽE REZERVACE VSTUPENEK PLATÍ POUZE 1 TÝDEN.

ZAKOUPENÉ VSTUPENKY NEVYMĚNUJEME ANI NEVRACÍME.

TEL. 583 430 915 (POKLADNA – INFOCENTRUM DK MOHELNICE).

DOPOLEDNÍ PŘEDSTAVENÍ PRO MŠ A ZŠ MOHOU ZHLEDNOUT I DĚTI NENAVŠTĚVUJÍCÍ PŘEDŠKOLNÍ ZÁŘÍZENÍ (VSTUPNÉ BUDE HRAZENO NA MÍSTĚ).

ZMĚNA PROGRAMU VYHRAZENA.

Mohelnické kulturní a sportovní centrum, s.r.o. Lazebnická 974/2 789 85 Mohelnice Tel.: +420 583 430 351; Tel.: +420 583 430 915

Mohelnický zpravodaj, Měsíčník. Vydává město Mohelnice, U Brány 2, 789 85 Mohelnice, IČO 00303038, DIČ CZ00303038. Evidenční číslo MK ČR E 12893. Redakční rada (-redakce-): Mgr. Tereza Konečná (-tk-), Mgr. Jana Rozsypalová, Ivo Heger, Igor Machálek (-im-), Jiří Peškar. Redakční radu jmenuje Zastupitelstvo města Mohelnice. Redakční e-mail: <mohelnickyzpravodaj@gmail.com> Šéfredaktor: Bc. Martina Nenkovská (-mn-). Příspěvatel/ka: Ing. Miroslava Kubová Březinová (-miku-). Příjem plošné inzerce: Adéla Karabcová, <karabcovaa@mksdk.cz>, tel.: 583 430 915. Vychází každý měsíc a nese i jeho pořadové číslo. Uzávěrka: 20. dne ve 12 hodin předchozího měsíce. Výtisk zdarma. Náklad: 4 400 ks. Tisk: Tiskárna Křupka Mohelnice. Nevyžádané rukopisy a obrazové materiály se nevracejí. Redakce se nemusí ztotožňovat s názory prezentovanými ve člancích dopisovatelů. Nepodepsané příspěvky jsou redakční záležitostí. V redakci jsou k nahlédnutí Zásady pro vydání Mohelnického zpravodaje. Vydavatel neodpovídá za věcný obsah uveřejněných inzerátů. Vydavatel si vyhrazuje právo zveřejnit publikované materiály na internetu. Přetiskování redakčních materiálů bez souhlasu redakce není dovoleno. Grafická úprava Jan Blažek ml., Jan Motejík. Za případné chyby se omlouváme. Periodický tisk územního samosprávného celku.